

แผนงานบริการวิชาการ

คณะเทคโนโลยีการเกษตร มหาวิทยาลัยราชภัฏสงขลา

ประจำปีงบประมาณ พ.ศ. 2566

ผ่านความเห็นชอบจากคณะกรรมการประจำคณะ ในคราวประชุม ครั้งที่ 6/2565

วันที่ 4 พฤศจิกายน 2565

คำนำ

กิจกรรมด้านบริการวิชาการเป็นหนึ่งในพันธกิจที่สำคัญของคณะเทคโนโลยีการเกษตร มหาวิทยาลัยราชภัฏสงขลา ประจำปีงบประมาณ พ.ศ. 2566 ซึ่งดำเนินการเพื่อกำหนดทิศทางในการจัดกิจกรรมด้านบริการวิชาการให้แก่คณาจารย์ประจำคณะเทคโนโลยีการเกษตร และที่สำคัญทางคณะเทคโนโลยีการเกษตรได้นำข้อเสนอแนะจากผลการดำเนินงานด้านบริการวิชาการ ประจำปีงบประมาณ พ.ศ. 2565 มาเป็นแนวทางในการกำหนดกิจกรรมและการจัดทำแผนในครั้งนี้ด้วย นอกจากนี้แผนงานด้านบริการวิชาการของคณะเทคโนโลยีการเกษตรยังเป็นตัวชี้วัดให้สาขาวิชาทราบถึง นโยบาย ยุทธศาสตร์ มาตรการ และกลไกที่เอื้อต่อการจัดกิจกรรมด้านบริการวิชาการ โดยได้ผ่านการชี้แจงจากที่ประชุมคณะกรรมการส่งเสริมการบริการวิชาการ คณะเทคโนโลยีการเกษตร มหาวิทยาลัยราชภัฏสงขลา และใช้เป็นแนวทางการดำเนินงานด้านบริการวิชาการ คณะเทคโนโลยีการเกษตร

ดังนั้น เพื่อให้คณะเทคโนโลยีการเกษตร มหาวิทยาลัยราชภัฏสงขลา มีหลักเกณฑ์และข้อปฏิบัติในงานด้านบริการวิชาการ ซึ่งจะทำให้ระบบการดำเนินการคล่องตัวเป็นศูนย์กลางการประสานงานด้านบริการวิชาการ จึงได้จัดทำแผนงานด้านบริการวิชาการขึ้น เพื่อเป็นแนวทางสำหรับทุกสาขาวิชาในคณะเทคโนโลยีการเกษตร มหาวิทยาลัยราชภัฏสงขลา ใช้ปฏิบัติงานไปในทิศทางเดียวกัน ตามนโยบายของมหาวิทยาลัย และรัฐบาลต่อไป

คณะกรรมการบริการวิชาการ

คณะเทคโนโลยีการเกษตร

มหาวิทยาลัยราชภัฏสงขลา

สารบัญ

	หน้า
คำนำ	ก
สารบัญ	ข
ส่วนที่ 1 ข้อมูลพื้นฐานคณะเทคโนโลยีการเกษตร มหาวิทยาลัยราชภัฏสงขลา	1
ประวัติหน่วยงาน	1
ปรัชญา	1
วิสัยทัศน์	1
พันธกิจ	1
อัตลักษณ์	2
เอกลักษณ์	2
ประเด็นยุทธศาสตร์	2
โครงสร้างองค์กร	4
ส่วนที่ 2 แผนงานบริการวิชาการ	7
นโยบายด้านบริการวิชาการ	7
ด้านบริการวิชาการ	7
วัตถุประสงค์	7
ตัวชี้วัดความสำเร็จ/เป้าหมาย	8
เครื่องมือที่ใช้ในการประเมินตัวชี้วัด	8
แผนงานบริการวิชาการ	9
ส่วนที่ 3 การติดตามและประเมินผล	20
สาระสำคัญของการติดตามและประเมินผล	20
ระบบและกลไกในการติดตามและประเมินผล	20

การทบทวนแผนงานบริการวิชาการ	20
ภาคผนวก	22
ความเชื่อมโยงแผนยุทธศาสตร์	23
คณะกรรมการบริการวิชาการ	24

ส่วนที่ 1

ข้อมูลพื้นฐานคณะเทคโนโลยีการเกษตร มหาวิทยาลัยราชภัฏสงขลา

ประวัติหน่วยงาน

พ.ศ. 2530 วิทยาลัยครูสงขลา ได้รับการอนุมัติให้จัดตั้งคณะวิชาเกษตรและอุตสาหกรรม ประกอบด้วย ภาควิชาเกษตรศาสตร์ และภาควิชาอุตสาหกรรมเกษตร โดยในภาควิชาเกษตรศาสตร์ได้เปิดสอนสาขาวิทยาศาสตร์ระดับอนุปริญญา ปริญาตรี 2 ปี ในวิชาเอกเทคโนโลยีการเกษตรและปริญาตรี 4 ปี วิชาเอกเกษตรศาสตร์ ส่วนภาควิชาอุตสาหกรรมเกษตร ได้เปิดสอนระดับอนุปริญญา วิชาเอกวิทยาศาสตร์และเทคโนโลยีการอาหาร

พ.ศ. 2535 พระบาทสมเด็จพระเจ้าอยู่หัวได้ทรงพระกรุณาโปรดเกล้าฯ พระราชทานนามวิทยาลัยครูใหม่เป็นสถาบันราชภัฏทำให้มีการเปลี่ยนแปลงโครงสร้างการบริหารใหม่มีผลให้คณะวิชาเกษตรและอุตสาหกรรมเปลี่ยนเป็นคณะเกษตรและอุตสาหกรรมมีคณบดีเป็นผู้บริหารสูงสุดและมีการเปิดสอนวิชาเอกวิทยาศาสตร์และเทคโนโลยีการอาหารเพิ่มขึ้น

เมื่อวันที่ 12 ตุลาคม พ.ศ.2542 สถาบันราชภัฏสงขลา ได้เปลี่ยนชื่อคณะเกษตรและอุตสาหกรรมเป็น คณะเทคโนโลยีการเกษตร มีการบริหารแบบโปรแกรมวิชาประกอบด้วย 4 โปรแกรมวิชา คือ โปรแกรมวิทยาศาสตร์ โปรแกรมวิชาเทคโนโลยีการเกษตร โปรแกรมวิชาการเพาะเลี้ยงสัตว์น้ำ และโปรแกรมวิชาวิทยาศาสตร์และเทคโนโลยีการอาหาร

ปัจจุบัน คณะเทคโนโลยีการเกษตร มหาวิทยาลัยราชภัฏสงขลา เปิดสอนในระดับปริญญาตรี 3 หลักสูตร ประกอบด้วย หลักสูตรวิทยาศาสตร์บัณฑิตสาขาวิชา สาขาวิชาเทคโนโลยีการเกษตรและอาหาร หลักสูตรเทคโนโลยีบัณฑิตสาขาวิชาเทคโนโลยีการเกษตร (วิชาเอกเทคโนโลยีการผลิตพืช การผลิตสัตว์ และการผลิตสัตว์น้ำ) และหลักสูตรเทคโนโลยีบัณฑิต สาขาวิชาเทคโนโลยีการจัดการผลิตภัณฑ์อาหาร

ปรัชญา

ความรู้คู่คุณธรรม นำวิชาชีพ สู่การพัฒนาท้องถิ่น

วิสัยทัศน์

คณะเทคโนโลยีการเกษตร เป็นองค์กรการศึกษาชั้นนำด้านเกษตรและอาหาร เพื่อพัฒนาท้องถิ่นของภาคใต้

พันธกิจ

1. จัดการศึกษาเพื่อผลิตบัณฑิตทางการเกษตรและอาหาร
2. วิจัยและพัฒนาองค์ความรู้ทางการเกษตรและอาหาร
3. บริการวิชาการเพื่อการพัฒนาท้องถิ่น
4. อนุรักษ์ศิลปวัฒนธรรม และภูมิปัญญาท้องถิ่นทางการเกษตร
5. สืบสานโครงการอันเนื่องมาจากแนวพระราชดำริและพระบรมราชาบาย

อัตลักษณ์

“เป็นคนดี มีทักษะชีวิต มีจิตสาธารณะ”

นิยาม เป็นคนดี เป็นผู้ที่ดี คิดดี พูดดี และทำดี หมายถึง คิด พูด และทำ สิ่งที่เป็นประโยชน์ตนและสิ่งที่เป็นประโยชน์ท่าน

นิยาม มีทักษะชีวิต มีความชำนาญ มีความสามารถในการประยุกต์ใช้ปัญญาและเหตุผลในการดำเนินชีวิต ผ่านกระบวนการฝึกทักษะการคิด ทักษะการตัดสินใจ ทักษะการแก้ปัญหา ทักษะการคิด สร้างสรรค์ ทักษะการคิดอย่างมีวิจารณญาณ ทักษะการสื่อสารอย่างมีประสิทธิภาพ ทักษะการสร้างความสัมพันธ์ระหว่างบุคคล ทักษะการตระหนักรู้ในตน ทักษะการเข้าใจผู้อื่น ทักษะการจัดการกับอารมณ์ และทักษะการจัดการกับความเครียด

นิยาม มีจิตสาธารณะ จิตที่คิดสร้างสรรค์ เป็นกุศล และมุ่งทำกรรมดีที่เป็นประโยชน์ต่อส่วนรวม ตั้งอยู่บน พื้นฐานของความตั้งใจดี และเจตนาดี

เอกลักษณ์

“เป็นหน่วยงานเพื่อการพัฒนาท้องถิ่น”

นิยาม “การพัฒนาท้องถิ่น” หมายถึง การทำให้พื้นที่ ที่เป็นที่อยู่อาศัยเจริญขึ้น งามงามขึ้น ทั้งนี้ การทำให้ท้องถิ่น เกิดการพัฒนาขึ้น มหาวิทยาลัยมุ่งเน้นการพัฒนาท้องถิ่นโดยยึดตามพันธกิจของ มหาวิทยาลัยทั้งด้าน การจัดการเรียนการสอน การวิจัย การบริการวิชาการ และการทำนุบำรุงศิลปะและวัฒนธรรม

ประเด็นยุทธศาสตร์

ยุทธศาสตร์ที่ 1 การพัฒนาท้องถิ่น

Objective

- 1.1 นวัตกรรมชุมชนในพื้นที่เป้าหมาย
- 1.2 พัฒนาองค์ความรู้ที่ตอบโจทย์ความต้องการของพื้นที่
- 1.3 เพื่อการพัฒนาท้องถิ่นตามพระบรมราโชบาย

ยุทธศาสตร์ที่ 2 การยกระดับคุณภาพทางการศึกษา

Objective

- 2.1 พัฒนาหลักสูตรเพื่อรองรับการเปลี่ยนแปลงในอนาคต
- 2.2 เชื่อมโยงนานาชาติ สร้างความเป็นเลิศทางการศึกษาในสาขาที่มีฐานความเข้มแข็งและอัตลักษณ์ที่สอดคล้องกับต้นทุนทางวัฒนธรรม และภูมิสังคมของพื้นที่
- 2.3 พัฒนาคณะเทคโนโลยีการเกษตรให้เป็นแหล่งเรียนรู้ตลอดวงชีวิตสำหรับทุกคน
- 2.4 บัณฑิตมีคุณลักษณะในศตวรรษที่ 21 สอดคล้องกับความต้องการกับชุมชนท้องถิ่น

ยุทธศาสตร์ที่ 3 การพัฒนาระบบบริหารจัดการ

Objective

- 3.1 เสริมสร้างความมั่นคงทางอาชีพและสวัสดิการ
- 3.2 สร้างรายได้เพื่อเสริมสร้างความมั่นคงทางการเงิน และบริหาร
คณะเทคโนโลยีการเกษตรอย่างยั่งยืน

โครงสร้างองค์กร

คณะเทคโนโลยีการเกษตร มีคณะกรรมการประจำคณะ และคณะกรรมการบริหารทำหน้าที่กำหนดนโยบาย วางแผน และให้คำปรึกษาในการดำเนินงานของคณะ ซึ่งโครงสร้างการทำงานภายในคณะแบ่งออกเป็น 3 ส่วน ดังนี้

1. หลักสูตร ประกอบด้วย

1.1 หลักสูตรวิทยาศาสตรบัณฑิต สาขาวิชาเทคโนโลยีการเกษตรและอาหาร (มีการควบรวมหลักสูตรหลักสูตร วท.บ. สาขาวิชาเกษตรศาสตร์ วท.บ. สาขาวิชาการเพาะเลี้ยงสัตว์น้ำ และ วท.บ. สาขาวิชาวิทยาศาสตร์และเทคโนโลยีการอาหาร)

1.2 หลักสูตรเทคโนโลยีบัณฑิต มี 2 สาขา คือ สาขาวิชาเทคโนโลยีการเกษตร (วิชาเอกเทคโนโลยีการผลิตพืช วิชาเอกเทคโนโลยีการผลิตสัตว์ และวิชาเอกเทคโนโลยีการผลิตสัตว์น้ำ) และสาขาวิชาเทคโนโลยีการจัดการผลิตภัณฑ์อาหาร

มีภารกิจหลักในการดูแลงานวิชาการ โดยแต่ละหลักสูตรมีประธานกรรมการบริหารหลักสูตรเป็นผู้บริหารจัดการ

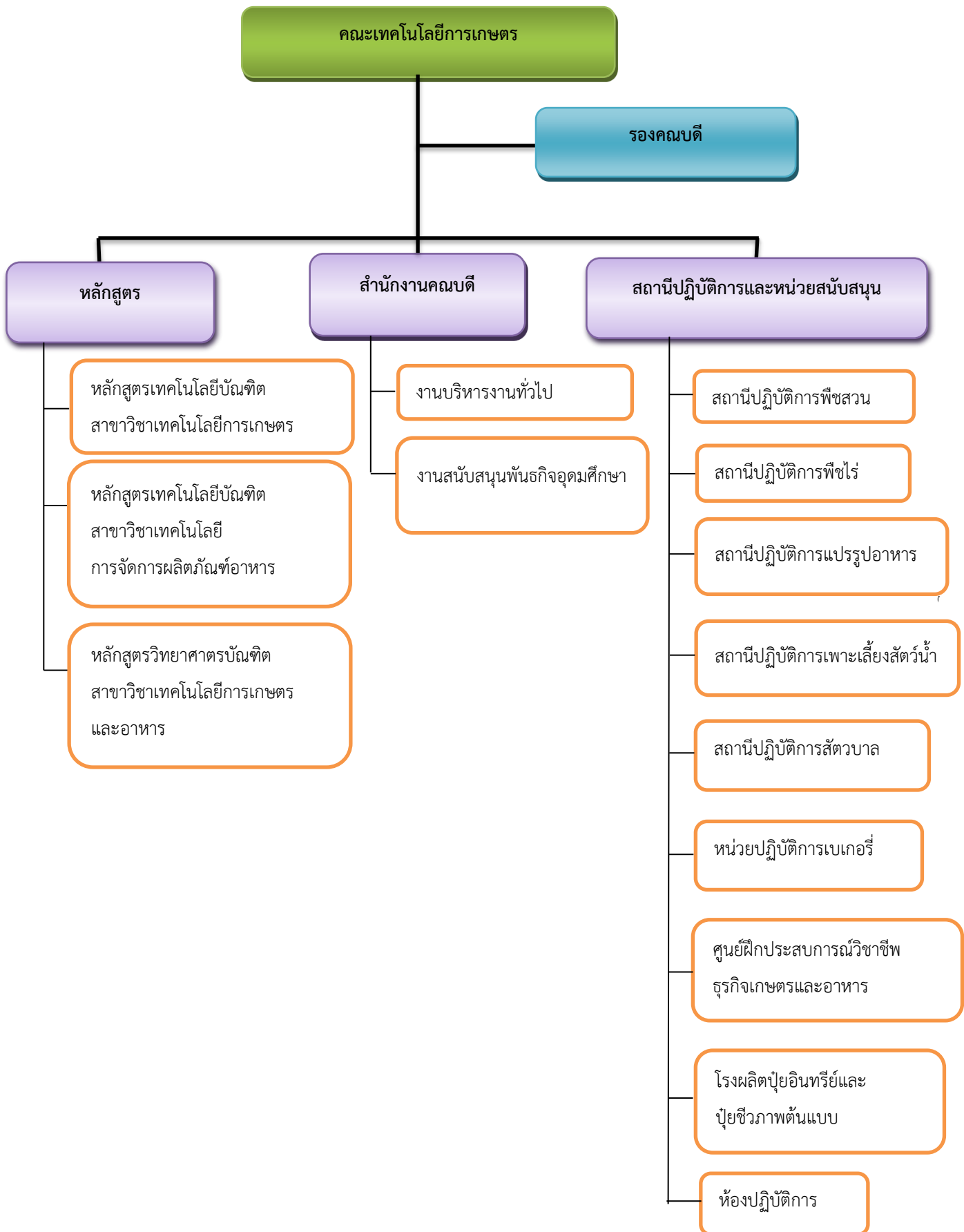
2. สำนักงานคณบดี ประกอบด้วย 2 งาน คือ งานบริหารงานทั่วไป และ งานสนับสนุนพันธกิจอุดมศึกษา โดยแต่ละงาน แยกออกเป็นหน่วยดังนี้

2.1 งานบริหารงานทั่วไป ประกอบด้วย หน่วยธุรการและสารบรรณ หน่วยเลขานุการ หน่วยบุคคล หน่วยแผนและงบประมาณ หน่วยการเงิน หน่วยพัสดุ หน่วยบริการโสตและอาคารสถานที่

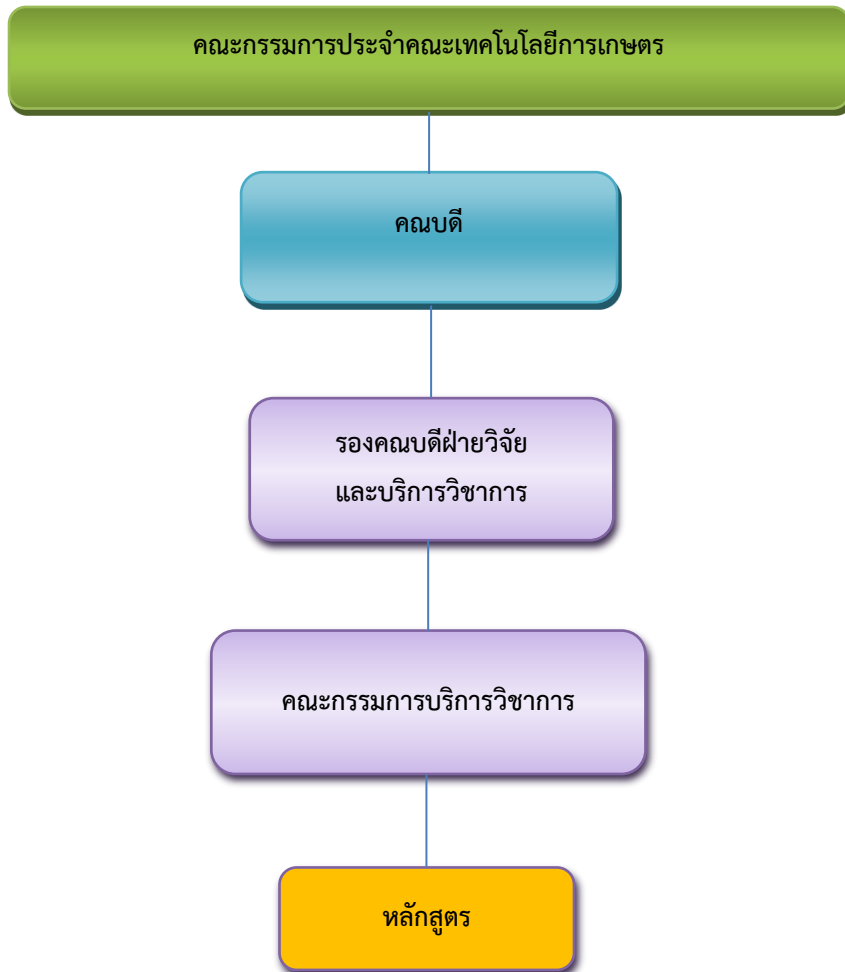
2.2 งานสนับสนุนพันธกิจอุดมศึกษา ประกอบด้วย หน่วยวิชาการหน่วยกิจการนักศึกษา หน่วยวิจัยและบริการวิชาการหน่วยประกันคุณภาพการศึกษา

3. สถานีปฏิบัติการและหน่วยสนับสนุน ประกอบด้วย สถานีปฏิบัติการสัตวบาล สถานีปฏิบัติการพืชไร่ สถานีปฏิบัติการพืชสวน สถานีปฏิบัติการเพาะเลี้ยงสัตว์น้ำ สถานีปฏิบัติการแปรรูปอาหาร หน่วยปฏิบัติการเบเกอร์รี่ ศูนย์ฝึกประสบการณ์วิชาชีพธุรกิจเกษตรและอาหาร โรงผลิตปุ๋ยอินทรีย์และปุ๋ยชีวภาพต้นแบบ และห้องปฏิบัติการ

การแบ่งส่วนราชการภายในคณะเทคโนโลยีการเกษตร มหาวิทยาลัยราชภัฏสงขลา



โครงสร้างการบริหารฝ่ายวิจัย
คณะเทคโนโลยีการเกษตร มหาวิทยาลัยราชภัฏสงขลา



ส่วนที่ 2

แผนงานบริการวิชาการ ประจำปีงบประมาณ พ.ศ. 2566

นโยบายด้านบริการวิชาการ

1. ส่งเสริม สืบสาน แนวนพระราชดำริพระบรมราชาบายและปรัชญาเศรษฐกิจพอเพียงในการพัฒนาท้องถิ่น
2. จัดให้มีการฝึกอบรมและถ่ายทอดเทคโนโลยีและนวัตกรรมทางการเกษตรและอาหารที่สอดคล้องกับนโยบายรัฐ จังหวัด ตามความต้องการของท้องถิ่น
3. ส่งเสริมการบูรณาการการเรียนการสอน การทำนุบำรุงศิลปวัฒนธรรม และการบริการวิชาการสู่ท้องถิ่น

ด้านบริการวิชาการ

มหาวิทยาลัยราชภัฏสงขลาเป็นหนึ่งในมหาวิทยาลัยราชภัฏทั่วประเทศที่เข้าร่วมยุทธศาสตร์ใหม่ มหาวิทยาลัยราชภัฏเพื่อการพัฒนาท้องถิ่นตามพระบรมราชาบาย ระยะ 20 ปี (พ.ศ. 2560-2579) โดยหนึ่งพันธกิจที่สำคัญ คือ ให้บริการทางวิชาการ ถ่ายทอดเทคโนโลยี น้อมนำแนวนพระราชดำริ และทำนุบำรุงศิลปะและวัฒนธรรมซึ่งมีแนวทางที่จะพัฒนาท้องถิ่นตามพระบรมราชาบายได้ โดยการสร้างและถ่ายทอดองค์ความรู้ทางวิชาการ วิทยาศาสตร์เทคโนโลยีและนวัตกรรม และภูมิปัญญาท้องถิ่นด้านการเกษตรแบบมีส่วนร่วม ซึ่งคณะเทคโนโลยีการเกษตรได้ดำเนินโครงการบริการวิชาการอย่างต่อเนื่องตั้งแต่ พ.ศ. 2560 เพื่อเพิ่มทักษะวิชาชีพและพัฒนาอาชีพของกลุ่มเกษตรกรให้มีความมั่นคงและยั่งยืนให้แก่ชุมชนตำบลเกาะแก้ว อำเภอเมือง จังหวัดสงขลา และตำบลทุ่งลาน อำเภอคลองหอยโข่ง จังหวัดสงขลา และปีงบประมาณ พ.ศ. 2566 ได้เพิ่มพื้นที่ดำเนินโครงการบริการวิชาการอีก 1 ตำบล คือ ตำบลแค อำเภอจะนะ จังหวัดสงขลา และมีการบูรณาการระหว่างหน่วยงาน ภาคชุมชน ภาครัฐ และภาคเอกชน เพื่อสร้างภาคีเครือข่ายร่วมพัฒนาชุมชนท้องถิ่นอย่างยั่งยืน

วัตถุประสงค์

1. เพื่อตอบสนองพระปณิธานของสมเด็จพระเจ้าอยู่หัวมหาวชิราลงกรณ บดินทรเทพยวรางกูร รัชกาลที่ 10 ในการพัฒนาคุณภาพชีวิตประชาชนในพื้นที่ด้วยหลักปรัชญาของเศรษฐกิจพอเพียง นำไปสู่ความมั่นคง มั่งคั่ง และยั่งยืน
2. เพื่อส่งเสริมสนับสนุนให้คนในชุมชนสามารถบริหารจัดการชีวิตตนเองได้อย่างสมดุลและมีความเหมาะสม สามารถดำรงชีวิตตามหลักปรัชญาของเศรษฐกิจพอเพียง นำไปสู่การพึ่งพาตนเองและช่วยเหลือเกื้อกูลกันในชุมชนได้อย่างยั่งยืน ในมิติด้านเศรษฐกิจ ด้านสังคม ด้านสิ่งแวดล้อม
3. เพื่อสร้างพลังจิตอาสาให้เกิดขึ้นในชุมชน

ตัวชี้วัดความสำเร็จ/เป้าหมาย

- เชิงปริมาณ

1. นวัตกรรมการใช้ประโยชน์จากพืช และวัฒนธรรมเพื่อเศรษฐกิจ อย่างน้อย 3 นวัตกรรม
2. นวัตกรรมการใช้ประโยชน์จากสัตว์ และวัฒนธรรมเพื่อเศรษฐกิจ อย่างน้อย 3 นวัตกรรม
3. นวัตกรรมการใช้ประโยชน์จากพืช/สัตว์ และวัฒนธรรมเพื่อเศรษฐกิจ อย่างน้อย 3 นวัตกรรม
4. ชุมชนต้นแบบที่ได้รับการพัฒนาอย่างต่อเนื่องหรือยั่งยืน จำนวน 2 ชุมชน
5. ภาคิเครือข่ายร่วมพัฒนาชุมชนท้องถิ่นอย่างยั่งยืน จำนวน 1 เครือข่าย

- เชิงปริมาณ

1. รายได้ของประชาชนกลุ่มเป้าหมายที่เข้าร่วมโครงการเพิ่มขึ้น ร้อยละ 15

เครื่องมือที่ใช้ในการประเมินตัวชี้วัด

1. รายงานสรุปการดำเนินงานและประเมินผลความสำเร็จของโครงการตามตัวชี้วัดความสำเร็จ/
เป้าหมาย
2. ภาพถ่ายกิจกรรม

แผนงานบริการวิชาการ ประจำปีงบประมาณ พ.ศ. 2566

โครงการ/กิจกรรม	วัตถุประสงค์	ตัวชี้วัด/เป้าหมาย	หมวดรายจ่าย	งบประมาณ	แผนการดำเนินงาน (ไตรมาส)				ความสอดคล้องกับ มหาวิทยาลัย				ผู้รับผิดชอบ	
					1	2	3	4	ยุทธศาสตร์	Objective	Key Result	โปรแกรม		
3.5 พัฒนาคุณภาพชีวิตและยกระดับเศรษฐกิจฐานราก ชุมชนเกษตรพอเพียงอยู่ดี มีสุข กิจกรรมที่ 1 กาแฟสินค้า อัตลักษณ์ (ชุมชนเกษตรทุ่งลาน โคกม่วง) (187,500 บาท)	1. เพื่อส่งเสริมสนับสนุนให้คน ในชุมชน สามารถบริหารจัดการชีวิต ตนเองได้อย่างสมดุลและมี ความเหมาะสม สามารถ ดำรงชีวิตตามหลักปรัชญาของ เศรษฐกิจ พอเพียง นำไปสู่การพึ่งพา ตนเองและ ช่วยเหลือเกื้อกูลกันในชุมชนได้ อย่าง ยั่งยืน ในมิติด้านเศรษฐกิจ ด้านสังคม ด้านสิ่งแวดล้อม 2. พัฒนากาแฟเป็นสินค้าอัต ลักษณ์	1. นวัตกรรมการใช้ประโยชน์จาก พืช และวัฒนธรรมเพื่อเศรษฐกิจ จำนวน 1 นวัตกรรม 2. ชุมชนต้นแบบที่ได้รับการ พัฒนาอย่าง ต่อเนื่องหรือยั่งยืนจำนวน 1 ชุมชน 3. ภาศีเครือข่ายร่วมพัฒนา ชุมชน ท้องถิ่นอย่างยั่งยืน จำนวน 1 เครือข่าย 4. รายได้ของประชาชน กลุ่มเป้าหมาย	รวม	1,600,000										
			งบเงินอุดหนุน	187,500	✓	✓	✓	1	1	1	2	รองคณบดี		
			1. ค่าใช้สอย	9,000									ฝ่ายวิจัยและ บริการ	
			1.1 ค่าน้ำมันเชื้อเพลิง/ค่าเช่าเหมา พาหนะ/ค่าชดเชยพาหนะส่วนตัว/ ค่าพาหนะ	3,000				1	2	1	5	วิชาการ คณะ		
1.2 ค่าเบี้ยเลี้ยงสำหรับอาจารย์, เจ้าหน้าที่, นักศึกษา, พนักงานขับรถ	6,000				1	4	1	1,2	เทคโนโลยี การเกษตร					

	ชุมชน โดยใช้ปรัชญาเศรษฐกิจพอเพียง	ที่เข้าร่วมโครงการเพิ่มขึ้น ร้อยละ 15	120 บาท											
			2. ค่าวัสดุ	178,500										
			2.1 ค่าวัสดุงานบ้านงานครัว	50,500										
			2.2 ค่าวัสดุเกษตร	80,000										
			2.3 ค่าวัสดุก่อสร้าง	48,000										
กิจกรรมที่ 2 อนุรักษ์คลองทลา (ชุมชนเกษตรทุ่งลาน โคกม่วง) (119,000 บาท)	1. เพื่อส่งเสริมสนับสนุนให้คนในชุมชนสามารถบริหารจัดการชีวิตตนเองได้อย่างสมดุลและมีความเหมาะสม สามารถดำรงชีวิตตามหลักปรัชญาของเศรษฐกิจพอเพียง นำไปสู่การพึ่งพาตนเองและช่วยเหลือเกื้อกูลกันในชุมชนได้อย่างยั่งยืน ในมิติด้านเศรษฐกิจ ด้านสังคม ด้านสิ่งแวดล้อม	1. นวัตกรรมการใช้ประโยชน์จากสัตว์ และวัฒนธรรมเพื่อเศรษฐกิจ จำนวน 1 นวัตกรรม	งบเงินอุดหนุน	119,000	✓	✓	✓	1	1	1	2	รองคณบดีฝ่าย		
	ช่วยเหลือเกื้อกูลกันในชุมชนได้อย่างยั่งยืน ในมิติด้านเศรษฐกิจ ด้านสังคม ด้านสิ่งแวดล้อม	2. ชุมชนต้นแบบที่ได้รับการพัฒนา อย่างต่อเนื่องหรือยั่งยืนจำนวน 1 ชุมชน	1. ค่าใช้สอย	9,000				1	1	2	1	วิจัยและบริการ		
	2. เพื่อพัฒนาการเลี้ยงปลาในกระชัง และแปรรูปเป็นผลิตภัณฑ์ให้มีประสิทธิภาพและอนุรักษ์ธรรมชาติ	3. ภาควิชาช่วยร่วมพัฒนาชุมชนท้องถิ่น อย่างยั่งยืน จำนวน 1 เครือข่าย	1.1 ค่าน้ำมันเชื้อเพลิง/ค่าเช่าหมาพาหนะ/ค่าชดเชยพาหนะส่วนตัว/ค่าพาหนะ	3,000				1	2	1	5	วิชาการคณะ		
		4. รายได้ของประชาชนกลุ่มเป้าหมาย ที่เข้าร่วมโครงการเพิ่มขึ้น ร้อยละ 15	1.2 ค่าเบี้ยเลี้ยงสำหรับอาจารย์, เจ้าหน้าที่, นักศึกษา, พนักงานขับรถ	6,000				1	4	1	1,2	เทคโนโลยีการเกษตร		
			จำนวน 10 คน ๆ ละ 5 วัน ๆ ละ 120 บาท											
			2. ค่าวัสดุ	110,000										

			2.1 ค่าวัสดุงานบ้านงานครัว	15,000											
			2.2 ค่าวัสดุเกษตร	65,000											
			2.3 ค่าวัสดุก่อสร้าง	30,000											
กิจกรรมที่ 3 การเลี้ยงโคและแพะ	1. เพื่อส่งเสริมสนับสนุนให้คนในชุมชนสามารถบริหารจัดการชีวิตตนเองได้อย่างสมดุลและมีความเหมาะสม สามารถดำรงชีวิตตามหลักปรัชญาของเศรษฐกิจพอเพียง นำไปสู่การพึ่งพาตนเองและช่วยเหลือเกื้อกูลกันในชุมชนได้อย่างยั่งยืนในมิติด้านเศรษฐกิจ ด้านสังคม ด้านสิ่งแวดล้อม	1. นวัตกรรมการใช้ประโยชน์จากสัตว์ และวัฒนธรรมเพื่อเศรษฐกิจ จำนวน 1 นวัตกรรม 2. ชุมชนต้นแบบที่ได้รับการพัฒนา อย่างต่อเนื่องหรือยั่งยืนจำนวน 1 ชุมชน 3. ภาควิชาหรือช่วยร่วมพัฒนาชุมชนท้องถิ่น อย่างยั่งยืน จำนวน 1 เครือข่าย	งบเงินอุดหนุน	139,000	✓	✓	✓		1	1	1	2	รองคณบดีฝ่าย		
เชิงพาณิชย์ (ชุมชนเกษตรทุ่งลาน โคกม่วง) (139,000 บาท)			1. ค่าใช้สอย	9,000					1	1	2	1	วิจัยและบริการ		
			1.1 ค่าน้ำมันเชื้อเพลิง/ค่าเช่าเหมาพาหนะ/ค่าชดเชยพาหนะส่วนตัว/ค่าพาหนะ	3,000					1	2	1	5	วิชาการคณะ		
			1.2 ค่าเบี้ยเลี้ยงสำหรับอาจารย์, เจ้าหน้าที่, นักศึกษา, พนักงานขับรถ	6,000					1	4	1	1,2	เทคโนโลยีการเกษตร		
	2. เพื่อพัฒนาระบบการบริหารจัดการ กลุ่ม การจัดการผลิตโคและแพะ และการจำหน่าย	4. รายได้ของประชาชน กลุ่มเป้าหมาย ที่เข้าร่วมโครงการเพิ่มขึ้น ร้อยละ 15	จำนวน 10 คน ๆ ละ 5 วัน ๆ ละ 120 บาท												
			2. ค่าวัสดุ	130,000											
			2.1 ค่าวัสดุเกษตร	100,000											
			2.2 ค่าวัสดุก่อสร้าง	30,000											

<p>กิจกรรมที่ 4 ยุวเกษตรกรรักถิ่น (ชุมชนเกษตรทุ่งลาน โคกม่วง) (93,000 บาท)</p>	<p>1. เพื่อส่งเสริมสนับสนุนให้คน ในชุมชน สามารถบริหารจัดการชีวิต ตนเองได้อย่างสมดุลและมี ความเหมาะสม สามารถ ดำรงชีวิตตามหลักปรัชญาของ เศรษฐกิจ พอเพียง นำไปสู่การพึ่งพา ตนเองและ ช่วยเหลือเกื้อกูลกันในชุมชนได้ อย่าง ยั่งยืน ในมิติด้านเศรษฐกิจ ด้านสังคม ด้านสิ่งแวดล้อม</p> <p>2. พัฒนาศูนย์เรียนรู้ทางการ เกษตร สำหรับนักเรียน โรงเรียนวัดปัก คล้า</p>	<p>1. ภาควิชาเครือข่ายร่วมพัฒนา ชุมชน ท้องถิ่นอย่างยั่งยืน จำนวน 1 เครือข่าย</p>	<p>งบเงินอุดหนุน 93,000</p> <p>1. ค่าใช้สอย 1.1 ค่าน้ำมันเชื้อเพลิง/ค่าเช่าเหมา พาหนะ/ค่าชดเชยพาหนะส่วนตัว/ ค่าพาหนะ 1.2 ค่าเบี้ยเลี้ยงสำหรับอาจารย์, เจ้าหน้าที่, นักศึกษา, พนักงานขับรถ จำนวน 10 คน ๆ ละ 5 วัน ๆ ละ 120 บาท</p> <p>2. ค่าวัสดุ 2.1 ค่าวัสดุเกษตร 2.2 ค่าวัสดุก่อสร้าง</p>	<p>93,000</p> <p>9,000</p> <p>3,000</p> <p>6,000</p> <p>84,000</p> <p>54,000</p> <p>30,000</p>	<p>✓</p> <p>✓</p> <p>✓</p>	<p>✓</p> <p>✓</p> <p>✓</p>	<p>✓</p> <p>✓</p> <p>✓</p>	<p>1</p> <p>1</p> <p>1</p> <p>1</p> <p>1</p> <p>1</p> <p>1</p> <p>1</p> <p>1</p> <p>1</p>	<p>1</p> <p>1</p> <p>2</p> <p>4</p> <p>1</p> <p>1</p> <p>1</p> <p>1</p> <p>1</p> <p>1</p> <p>1</p>	<p>1</p> <p>2</p> <p>1</p> <p>1</p> <p>1</p> <p>1</p> <p>1</p> <p>1</p> <p>1</p> <p>1</p>	<p>2</p> <p>1</p> <p>5</p> <p>1,2</p> <p>1</p> <p>1</p> <p>1</p> <p>1</p> <p>1</p> <p>1</p> <p>1</p>	<p>รองคณบดี ฝ่าย</p> <p>วิจัยและ บริการ</p> <p>วิชาการคณะ</p> <p>เทคโนโลยีการ เกษตร</p>
<p>กิจกรรมที่ 5 เกษตรผสมผสาน เพื่อ เสริมรายได้ (เกษตรผสมผสาน</p>	<p>1. เพื่อส่งเสริมสนับสนุนให้คน ในชุมชน สามารถบริหารจัดการชีวิต ตนเองได้อย่างสมดุลและมี ความเหมาะสม สามารถ</p>	<p>1. นวัตกรรมการใช้ประโยชน์จาก พืช/ สัตว์ และวัฒนธรรมเพื่อ เศรษฐกิจ</p>	<p>งบเงินอุดหนุน 213,500</p> <p>1. ค่าใช้สอย</p>	<p>213,500</p> <p>8,500</p>	<p>✓</p> <p>✓</p> <p>✓</p>	<p>✓</p> <p>✓</p> <p>✓</p>	<p>✓</p> <p>✓</p> <p>✓</p>	<p>1</p> <p>1</p> <p>1</p> <p>1</p>	<p>1</p> <p>1</p> <p>1</p> <p>1</p>	<p>1</p> <p>1</p> <p>2</p> <p>1</p>	<p>2</p> <p>1</p> <p>1</p> <p>1</p>	<p>รองคณบดี ฝ่าย</p> <p>วิจัยและ บริการ</p>

<p>เกาะแก้ว)</p> <p>(213,500 บาท)</p>	<p>ดำรงชีวิตตามหลักปรัชญาของเศรษฐกิจพอเพียง นำไปสู่การพึ่งพาตนเองและช่วยเหลือเกื้อกูลกันในชุมชนได้อย่างยั่งยืน ในมิติด้านเศรษฐกิจ ด้านสังคม ด้านสิ่งแวดล้อม</p> <p>2. เพื่อจัดการแปลงเกษตรผสมผสานให้เหมาะสมกับสภาพพื้นที่นาพืชสวน และพืชไร่ เพื่อเสริมรายได้</p>	<p>จำนวน 1 นวัตกรรม</p> <p>2. ชุมชนต้นแบบที่ได้รับการพัฒนา</p> <p>อย่างต่อเนื่องหรือยั่งยืนจำนวน 1 ชุมชน</p> <p>3. ภาควิชาเครือข่ายร่วมพัฒนาชุมชนท้องถิ่น</p> <p>อย่างยั่งยืน จำนวน 1 เครือข่าย</p> <p>4. รายได้ของประชาชนกลุ่มเป้าหมาย</p> <p>ที่เข้าร่วมโครงการเพิ่มขึ้น ร้อยละ 15</p>	<p>1.1 ค่าน้ำมันเชื้อเพลิง/ค่าเช่าเหมาพาหนะ/ค่าชดเชยพาหนะส่วนตัว/ค่าพาหนะ</p> <p>1.2 ค่าเบี้ยเลี้ยงสำหรับอาจารย์, เจ้าหน้าที่, นักศึกษา, พนักงานขับรถ</p> <p>จำนวน 10 คน ๆ ละ 5 วัน ๆ ละ 120 บาท</p> <p>2. ค่าวัสดุ</p> <p>2.1 ค่าวัสดุงานบ้านงานครัว</p> <p>2.2 ค่าวัสดุเกษตร</p> <p>2.3 ค่าวัสดุก่อสร้าง</p>	<p>2,500</p> <p>6,000</p> <p>205,000</p> <p>25,000</p> <p>140,000</p> <p>40,000</p>									<p>วิชาการคณะ</p> <p>เทคโนโลยีการเกษตร</p>
<p>กิจกรรมที่ 6 ผลิตและแปรรูปข้าว</p> <p>พื้นเมือง(เกษตรผสมผสานเกาะแก้ว)</p> <p>(108,500 บาท)</p>	<p>1. เพื่อส่งเสริมสนับสนุนให้คนในชุมชนสามารถบริหารจัดการชีวิตตนเองได้อย่างสมดุลและมีความเหมาะสม สามารถดำรงชีวิตตามหลักปรัชญาของเศรษฐกิจพอเพียง นำไปสู่การพึ่งพาตนเองและ</p>	<p>1. นวัตกรรมการใช้ประโยชน์จากพืช</p> <p>และวัฒนธรรมเพื่อเศรษฐกิจ</p> <p>จำนวน 1 นวัตกรรม</p> <p>2. ชุมชนต้นแบบที่ได้รับการพัฒนา</p>	<p>งบเงินอุดหนุน</p> <p>1. ค่าใช้สอย</p> <p>1.1 ค่าน้ำมันเชื้อเพลิง/ค่าเช่าเหมาพาหนะ/ค่าชดเชยพาหนะส่วนตัว/</p>	<p>108,500</p> <p>8,500</p> <p>2,500</p>	<p>✓</p> <p>✓</p> <p>✓</p>								<p>รองคณบดีฝ่ายวิจัยและบริการ</p> <p>วิชาการคณะ</p> <p>เทคโนโลยีการ</p>

	ช่วยเหลือเกื้อกูลกันในชุมชนได้ อย่าง ยั่งยืน ในมิติด้านเศรษฐกิจ ด้านสังคม ด้านสิ่งแวดล้อม	อย่างต่อเนื่องหรือยั่งยืนจำนวน 1 ชุมชน 3. ภาศึเครือข่ายร่วมพัฒนา ชุมชนท้องถิ่น อย่างยั่งยืน จำนวน 1 เครือข่าย	ค่าพาหนะ 1.2 ค่าเบี้ยเลี้ยงสำหรับอาจารย์, เจ้าหน้าที่, นักศึกษา, พนักงานขับรถ	6,000										เกษตร
	2. เพื่อผลิตเมล็ดพันธุ์ข้าว พื้นเมืองและ แปรรูปเป็นผลิตภัณฑ์ต้นแบบ โดยเกษตรกรมีส่วนร่วม	4. รายได้ของประชาชน กลุ่มเป้าหมาย ที่เข้าร่วมโครงการเพิ่มขึ้น ร้อยละ 15	จำนวน 10 คน ๆ ละ 5 วัน ๆ ละ 120 บาท 2. ค่าวัสดุ 2.1 ค่าวัสดุงานบ้านงานครัว 2.2 ค่าวัสดุเกษตร	100,000 30,000 70,000										
กิจกรรมที่ 7 เลี้ยงแพะและเปิด เชิงพาณิชย์ (เกษตรกรผสมผสาน เกาะแก้ว) (128,500 บาท)	1. เพื่อส่งเสริมสนับสนุนให้คน ในชุมชน สามารถบริหารจัดการชีวิต ตนเองได้อย่างสมดุลและมี ความเหมาะสม สามารถ ดำรงชีวิตตามหลักปรัชญาของ เศรษฐกิจ พอเพียง นำไปสู่การพึ่งพา ตนเองและ ช่วยเหลือเกื้อกูลกันในชุมชนได้ อย่าง ยั่งยืน ในมิติด้านเศรษฐกิจ ด้านสังคม ด้านสิ่งแวดล้อม	1. นวัตกรรมการใช้ประโยชน์จาก สัตว์ และวัฒนธรรมเพื่อเศรษฐกิจ จำนวน 1 นวัตกรรม 2. ชุมชนต้นแบบที่ได้รับการ พัฒนา อย่างต่อเนื่องหรือยั่งยืนจำนวน 1 ชุมชน 3. ภาศึเครือข่ายร่วมพัฒนา ชุมชนท้องถิ่น อย่างยั่งยืน จำนวน 1 เครือข่าย	งบเงินอุดหนุน 1. ค่าใช้สอย 1.1 ค่าน้ำมันเชื้อเพลิง/ค่าเช่าเหมา พาหนะ/ค่าชดเชยพาหนะส่วนตัว/ ค่าพาหนะ 1.2 ค่าเบี้ยเลี้ยงสำหรับอาจารย์, เจ้าหน้าที่, นักศึกษา, พนักงานขับรถ	128,500 8,500 2,500 6,000	✓	✓	✓	1	1	1	2	รองคณบดี ฝ่าย วิจัยและ บริการ วิชาการคณะ เทคโนโลยีการ เกษตร		

	2. เพื่อพัฒนาระบบการบริหารจัดการกลุ่ม การจัดการผลิตแพะ และเปิดและการจำหน่าย	4. รายได้ของประชาชน กลุ่มเป้าหมาย ที่เข้าร่วมโครงการเพิ่มขึ้น ร้อยละ 15	จำนวน 10 คน ๆ ละ 5 วัน ๆ ละ 120 บาท 2. ค่าวัสดุ 2.1 ค่าวัสดุเกษตร 90,000 2.2 ค่าวัสดุก่อสร้าง 30,000											
กิจกรรมที่ 8 ผลิตปุ๋ยอินทรีย์ชุมชน (เกษตรผสมผสาน เกาะเดี่ยว) (146,500 บาท)	1. เพื่อส่งเสริมสนับสนุนให้คนในชุมชน สามารถบริหารจัดการชีวิตตนเองได้อย่างสมดุลและมี ความเหมาะสม สามารถดำรงชีวิตตามหลักปรัชญาของเศรษฐกิจพอเพียง นำไปสู่การพึ่งพาตนเองและ ช่วยเหลือเกื้อกูลกันในชุมชนได้อย่าง ยั่งยืน ในมิติด้านเศรษฐกิจ ด้านสังคม ด้านสิ่งแวดล้อม 2. เพื่อพัฒนาการผลิตปุ๋ยอินทรีย์ จากวัสดุเหลือทิ้งในชุมชนเพื่อ และจำหน่าย	1. นวัตกรรมการใช้ประโยชน์จากพืช/ สัตว์และวัฒนธรรมเพื่อเศรษฐกิจ จำนวน 1 นวัตกรรม 2. ชุมชนต้นแบบที่ได้รับการพัฒนา อย่างต่อเนื่องหรือยั่งยืนจำนวน 1 ชุมชน 3. ภาศึเครือข่ายร่วมพัฒนา ชุมชนท้องถิ่น อย่างยั่งยืน จำนวน 1 เครือข่าย 4. รายได้ของประชาชน กลุ่มเป้าหมาย ที่เข้าร่วมโครงการเพิ่มขึ้น ร้อยละ 15	งบเงินอุดหนุน 146,500 1. ค่าใช้สอย 8,500 1.1 ค่าน้ำมันเชื้อเพลิง/ค่าเช่าเหมา พาหนะ/ค่าชดเชยพาหนะส่วนตัว/ ค่าพาหนะ 2,500 1.2 ค่าเบี้ยเลี้ยงสำหรับอาจารย์, เจ้าหน้าที่, นักศึกษา, พนักงานขับรถ จำนวน 10 คน ๆ ละ 5 วัน ๆ ละ 120 บาท 2. ค่าวัสดุ 138,000	✓	✓	✓	1	1	1	2	รองคณบดี ฝ่าย วิจัยและ บริการ วิชาการคณะ เทคโนโลยีการ เกษตร			

			2.1 ค่าวัสดุเกษตร	100,000										
			2.2 ค่าวัสดุก่อสร้าง	38,000										
กิจกรรมที่ 9 ยกระดับการผลิตส้ม	เพื่อส่งเสริมสนับสนุนให้คนในชุมชนสามารถบริหารจัดการชีวิตตนเองได้อย่างสมดุลและมีความเหมาะสม สามารถดำรงชีวิตตามหลักปรัชญาของเศรษฐกิจพอเพียง นำไปสู่การพึ่งพาตนเองและช่วยเหลือเกื้อกูลกันในชุมชนได้อย่างยั่งยืน ในมิติด้านเศรษฐกิจ ด้านสังคม ด้านสิ่งแวดล้อม	1. นวัตกรรมการใช้ประโยชน์จากพืช และวัฒนธรรมเพื่อเศรษฐกิจ จำนวน 1 นวัตกรรม 2. ชุมชนต้นแบบที่ได้รับการพัฒนา อย่างต่อเนื่องหรือยั่งยืนจำนวน 1 ชุมชน 3. ภาควิชาหรือช่วยร่วมพัฒนาชุมชนท้องถิ่น อย่างต่อเนื่อง จำนวน 1 เครื่องช่วย 4. รายได้ของประชาชน กลุ่มเป้าหมาย	งบเงินอุดหนุน	168,500	✓	✓	✓		1	1	1	2	รองคณบดี ฝ่าย	
จุกเชิงพาณิชย์(เกษตรพหุวัฒนธรรม ต.แค และพื้นที่ใกล้เคียง) (168,500 บาท)			1. ค่าใช้สอย	8,500					1	1	2	1	วิจัยและบริการ	
			1.1 ค่าน้ำมันเชื้อเพลิง/ค่าเช่าเหมา	2,500					1	2	1	5	วิชาการคณะ	
			พาหนะ/ค่าขดเขยพาหนะส่วนตัว/ ค่าพาหนะ						1	4	1	1,2	เทคโนโลยีการ เกษตร	
			1.2 ค่าเบี้ยเลี้ยงสำหรับอาจารย์, เจ้าหน้าที่, นักศึกษา, พนักงานขับรถ	6,000										
			จำนวน 10 คน ๆ ละ 5 วัน ๆ ละ											
		ที่เข้าร่วมโครงการเพิ่มขึ้น ร้อยละ 15	120 บาท											
			2. ค่าวัสดุ	160,000										
			2.1 ค่าวัสดุเกษตร	100,000										
			2.2 ค่าวัสดุก่อสร้าง	60,000										
กิจกรรมที่ 10 ผลิตปุ๋ยอินทรีย์เสริม	1. เพื่อส่งเสริมสนับสนุนให้คนในชุมชน	1. นวัตกรรมการใช้ประโยชน์จากพืช/	งบเงินอุดหนุน	127,500	✓	✓	✓		1	1	1	2	รองคณบดี ฝ่าย	

<p>รายได้ (เกษตรพหุวัฒนธรรม ต.แค และพื้นที่ใกล้เคียง) (127,500 บาท)</p>	<p>สามารถบริหารจัดการชีวิตตนเองได้อย่างสมดุลและมีความเหมาะสม สามารถดำรงชีวิตตามหลักปรัชญาของเศรษฐกิจพอเพียง นำไปสู่การพึ่งพาตนเองและช่วยเหลือเกื้อกูลกันในชุมชนได้อย่างยั่งยืน ในมิติด้านเศรษฐกิจ ด้านสังคม ด้านสิ่งแวดล้อม</p> <p>2. เพื่อพัฒนาการผลิตปุ๋ยอินทรีย์จากวัสดุเหลือทิ้งในชุมชนเพื่อใช้เองและจำหน่าย</p>	<p>สัตว์และวัฒนธรรมเพื่อเศรษฐกิจ</p> <p>จำนวน 1 นวัตกรรม</p> <p>2. ชุมชนต้นแบบที่ได้รับการพัฒนา</p> <p>อย่างต่อเนื่องหรือยั่งยืนจำนวน 1 ชุมชน</p> <p>3. ภาควิชาช่วยร่วมพัฒนาชุมชนท้องถิ่น</p> <p>อย่างยั่งยืน จำนวน 1 เครือข่าย</p> <p>4. รายได้ของประชาชนกลุ่มเป้าหมายที่เข้าร่วมโครงการเพิ่มขึ้น ร้อยละ 15</p>	<p>1. ค่าใช้สอย</p> <p>1.1 ค่าน้ำมันเชื้อเพลิง/ค่าเช่าเหมาพาหนะ/ค่าชดเชยพาหนะส่วนตัว/ค่าพาหนะ</p> <p>1.2 ค่าเบี้ยเลี้ยงสำหรับอาจารย์, เจ้าหน้าที่, นักศึกษา, พนักงานขับรถ</p> <p>จำนวน 10 คน ๆ ละ 5 วัน ๆ ละ 120 บาท</p> <p>2. ค่าวัสดุ</p> <p>2.1 ค่าวัสดุเกษตร</p> <p>2.2 ค่าวัสดุก่อสร้าง</p>	<p>8,500</p> <p>2,500</p> <p>6,000</p> <p>119,000</p> <p>95,000</p> <p>24,000</p>					<p>1</p> <p>1</p> <p>1</p> <p>1</p>	<p>1</p> <p>2</p> <p>4</p>	<p>2</p> <p>1</p> <p>1</p>	<p>1</p> <p>5</p> <p>1,2</p>	<p>วิจัยและบริการ</p> <p>วิชาการคณะ</p> <p>เทคโนโลยีการเกษตร</p>
<p>กิจกรรมที่ 11 เลี้ยงแพะเชิงพาณิชย์ (เกษตรพหุวัฒนธรรม ต.แค และพื้นที่ใกล้เคียง) (123,500 บาท)</p>	<p>1. เพื่อส่งเสริมสนับสนุนให้คนในชุมชนสามารถบริหารจัดการชีวิตตนเองได้อย่างสมดุลและมีความเหมาะสม สามารถดำรงชีวิตตามหลักปรัชญาของเศรษฐกิจพอเพียง นำไปสู่การพึ่งพาตนเองและ</p>	<p>1. นวัตกรรมการใช้ประโยชน์จากพืช/</p> <p>สัตว์และวัฒนธรรมเพื่อเศรษฐกิจ</p> <p>จำนวน 1 นวัตกรรม</p> <p>2. ชุมชนต้นแบบที่ได้รับการพัฒนา</p>	<p>งเงินอุดหนุน</p> <p>1. ค่าใช้สอย</p> <p>1.1 ค่าน้ำมันเชื้อเพลิง/ค่าเช่าเหมาพาหนะ/ค่าชดเชยพาหนะส่วนตัว/</p>	<p>123,500</p> <p>8,500</p> <p>2,500</p>	<p>✓</p> <p>✓</p> <p>✓</p>			<p>1</p> <p>1</p> <p>1</p>	<p>1</p> <p>1</p> <p>4</p>	<p>1</p> <p>2</p> <p>1</p>	<p>2</p> <p>1</p> <p>5</p> <p>1,2</p>	<p>รองคณบดีฝ่าย</p> <p>วิจัยและบริการ</p> <p>วิชาการคณะ</p> <p>เทคโนโลยีการ</p>	

	ชุมชนท้องถิ่นอย่างยั่งยืน		มีโต๊ะ 25 บาท 1.3 ค่าอาหารกลางวัน สำหรับผู้เข้าร่วมโครงการ เจ้าหน้าที่ ปฏิบัติงาน 90 คน ๆ ละ 3 มีโต๊ะ มีโต๊ะ 100 บาท	27,000										
--	---------------------------	--	--	--------	--	--	--	--	--	--	--	--	--	--

ส่วนที่ 3

การติดตามและประเมินผล

การติดตามและประเมินผลเป็นกิจกรรมสำคัญ ที่มุ่งรวบรวม และวิเคราะห์ข้อมูลทั้งในเชิงปริมาณและคุณภาพของแผนยุทธศาสตร์ฯ เพื่อนำเสนอให้ผู้บริหารของคณะได้รับทราบข้อมูลอย่างต่อเนื่องเป็นระยะๆ คณะจึงได้กำหนดให้มีระบบและกลไกในการติดตามประเมินผลแผนยุทธศาสตร์ฯ ขึ้น โดยมีวัตถุประสงค์ดังต่อไปนี้

1. เพื่อรวบรวมผลการปฏิบัติงานตามแผนที่กำหนดไว้ และประเมินผลจากเงื่อนไขเวลาที่ต้องปฏิบัติและสัมฤทธิ์ผลตามเป้าหมายเชิงปริมาณและคุณภาพของโครงการ/กิจกรรมต่างๆ
2. เพื่อให้สามารถนำผลของการประเมินมาปรับปรุงและพัฒนางานในปีต่อไปให้มีประสิทธิผลเพิ่มขึ้นอย่างต่อเนื่อง และสามารถวางแผนปรับปรุงวิธีการดำเนินงานหรือปรับเปลี่ยนเป้าหมายของกิจกรรมต่างๆ ให้เหมาะสมกับทรัพยากรหรือสภาพแวดล้อมที่เปลี่ยนแปลงไปในระหว่างปีงบประมาณ
3. เพื่อทราบปัญหาและอุปสรรคในการปฏิบัติงานตามโครงการต่างๆ ซึ่งจะนำไปสู่การปรับแผนปฏิบัติราชการในช่วงเวลาที่เหมาะสม

สาระสำคัญของการติดตามและประเมินผล

การติดตามและประเมินผลแผนงานบริการวิชาการ ประจำปีงบประมาณ พ.ศ. 2566 นั้น จะติดตามจากผลการดำเนินงานตามแผนการปฏิบัติงาน ซึ่งจะกำหนดให้ผู้รับผิดชอบรายงานผลการดำเนินงานมายังคณะตามตัวชี้วัดความสำเร็จ/เป้าหมาย

การประเมินผลสัมฤทธิ์ของโครงการข้อมูลที่ได้จากการติดตามและประเมินผลดังกล่าว จำเป็นต้องมีการตรวจสอบและพิจารณาอย่างละเอียดรอบคอบ เพื่อให้เกิดประโยชน์ มีประสิทธิภาพ และเป็นที่ยังพอใจของบุคลากรเพื่อสร้างสรรค์ความร่วมมือของบุคลากรทุกฝ่ายจนเกิดความเชื่อมั่นในระบบและสามารถนำไปใช้ประโยชน์ได้เต็มที่

ระบบและกลไกในการติดตามและประเมินผล

คณะกำหนดให้ผู้รับผิดชอบโครงการมีหน้าที่รายงานผลทุกตัวชี้วัดต่อคณะกรรมการบริหารคณะอย่างน้อยปีละ 2 ครั้งหรือตามความเหมาะสม เพื่อรายงานผลการดำเนินงานตามประเด็นยุทธศาสตร์ของแผน และพิจารณากำหนดแนวทางในการแก้ไขปัญหาและอุปสรรคต่าง ๆ ที่อาจเกิดขึ้นในการดำเนินงานตามแผนงาน/โครงการ/กิจกรรม

การทบทวนแผนงานบริการวิชาการ

แผนงานบริการวิชาการ สามารถปรับปรุงได้ตามความเปลี่ยนแปลงของทรัพยากร และ/หรือสภาพแวดล้อม ต่างๆ ที่เปลี่ยนแปลงไป การปรับแผนทำได้ โดยการปรับแผนในระดับกิจกรรมของโครงการต่าง ๆ อาจมีการปรับปรุง เพิ่มเติม หรือยกเลิกกิจกรรมต่าง ๆ แต่วัตถุประสงค์และเป้าหมายของโครงการ/กิจกรรม ไม่มี

การเปลี่ยนแปลง และการปรับแผนในระดับโครงการ หมายถึง การยกเลิก หรือปรับปรุงโครงการที่มีผลทำให้วัตถุประสงค์เป้าหมาย หรืองบประมาณการดำเนินงานเปลี่ยนแปลงไปจากเดิม ซึ่งทั้งสองกรณี ผู้รับผิดชอบสามารถดำเนินการขออนุมัติเปลี่ยนแปลงรายละเอียดโครงการจากมหาวิทยาลัย และการปรับแผนในระดับเป้าประสงค์ ตัวชี้วัด ซึ่งต้องมีเหตุผลที่สำคัญที่ทำให้ไม่สามารถดำเนินการได้จึงต้องขอปรับค่าเป้าหมายหรือยุบเลิกการประเมินในตัวชี้วัดนั้น ๆ ให้ผู้รับผิดชอบทบทวนแผนฯ และขออนุมัติจากคณะกรรมการบริหารคณะ

ภาคผนวก

ความเชื่อมโยงแผนยุทธศาสตร์การพัฒนามหาวิทยาลัยราชภัฏสงขลา ระยะ 5 ปี (พ.ศ. 2566 - 2570)

ระหว่างมหาวิทยาลัย กับ คณะเทคโนโลยีการเกษตร

มหาวิทยาลัย				คณะเทคโนโลยีการเกษตร					
ยุทธศาสตร์	Objective	Key Result	โปรแกรม	ยุทธศาสตร์	Objective	Key Result	โปรแกรม	โครงการ	ตบช.ประกันคุณภาพ
1 การพัฒนาท้องถิ่น	1.1 นวัตกรรมชุมชนในพื้นที่เป้าหมาย	1.1.2 ผลงานวิจัยหรือนวัตกรรมเพื่อพัฒนาเศรษฐกิจ BCG (SDG 1, 2, 8, 9, 10, 17)	1. สร้างภาคีเครือข่ายที่มีเป้าหมายร่วมกัน (SDGs, BCG in Action, Green University และ Cop 26) 2. ส่งเสริมการทำ วิจัย และสร้าง นวัตกรรม เพื่อ พัฒนา เศรษฐกิจ BCG ในพื้นที่	1 การพัฒนาท้องถิ่น	1.1 นวัตกรรมชุมชนในพื้นที่เป้าหมาย	1.1.2 ผลงานวิจัยหรือนวัตกรรมเพื่อพัฒนาเศรษฐกิจ BCG (SDG 1, 2, 8, 9, 10, 17)	1. สร้างภาคีเครือข่ายที่มีเป้าหมายร่วมกัน (SDGs, BCG in Action, Green University และ Cop 26) 2. ส่งเสริมการทำ วิจัยและสร้าง นวัตกรรมเพื่อ พัฒนาเศรษฐกิจ BCG ในพื้นที่	1. สนับสนุนการทำ วิจัยและนวัตกรรม เพื่อพัฒนา เศรษฐกิจ BCG ในท้องถิ่น	2.1 และ 2.2
1 การพัฒนาท้องถิ่น	1.2 พัฒนาการความรู้ที่ตอบโจทย์ความต้องการของพื้นที่	1.2.1 ผลงานวิจัยหรือนวัตกรรมเพื่อพัฒนาชุมชนท้องถิ่น - ตีพิมพ์เผยแพร่ ระดับชาติ (SDG 1, 2, 8, 9, 10, 17) - การนำไปใช้ ประโยชน์	5. บริการวิชาการแก่ชุมชนตามบริบทของมหาวิทยาลัย	1 การพัฒนาท้องถิ่น	1.2 พัฒนาการความรู้ที่ตอบโจทย์ความต้องการของพื้นที่	1.2.1 ผลงานวิจัยหรือนวัตกรรมเพื่อพัฒนาชุมชนท้องถิ่น - ตีพิมพ์เผยแพร่ ระดับชาติ (SDG 1, 2, 8, 9, 10, 17) - การนำไปใช้ ประโยชน์	5. บริการ วิชาการแก่ชุมชนตามบริบทของ มหาวิทยาลัย	1. สนับสนุนการนำ ผลงานวิจัยหรืองาน สร้างสรรค์หรือนวัตกรรมหรือ สิ่งประดิษฐ์ที่จดอนุ สิทธิบัตรหรือ สิทธิบัตรและ ทรัพย์สินทาง ปัญญาไปใช้ ประโยชน์ในการ พัฒนาผู้เรียนหรือ ชุมชน	2.1, 2.3 และ 2.4



คำสั่งคณะกรรมการเทคโนโลยีการเกษตร มหาวิทยาลัยราชภัฏสงขลา
ที่ ๙๖ /๒๕๖๔
เรื่อง แต่งตั้งคณะกรรมการบริการวิชาการ
คณะกรรมการเทคโนโลยีการเกษตร มหาวิทยาลัยราชภัฏสงขลา

ตามที่มหาวิทยาลัยราชภัฏสงขลามีพันธกิจด้านบริการวิชาการ และเพื่อสนองต่อพันธกิจ คณะเทคโนโลยีการเกษตร ให้บรรลุตามวัตถุประสงค์และเป้าหมายที่วางไว้ เป็นไปด้วยความเรียบร้อย มีประสิทธิภาพ และเกิดประโยชน์สูงสุด

เพื่อให้การขับเคลื่อนการทำงานสนองต่อพันธกิจในการดำเนินงานให้บรรลุตามวัตถุประสงค์ และเป้าหมายที่วางไว้ เป็นไปอย่างมีประสิทธิภาพ และเกิดประโยชน์สูงสุด คณะเทคโนโลยีการเกษตร มหาวิทยาลัยราชภัฏสงขลา อาศัยอำนาจตามคำสั่งมหาวิทยาลัยราชภัฏสงขลา ที่ ๔๒๒๔ /๒๕๖๑ เรื่อง มอบหมายงานและมอบอำนาจให้คณะปฏิบัติการแทนอธิการบดี สั่ง ณ วันที่ ๒๙ กันยายน ๒๕๖๑ คณะเทคโนโลยีการเกษตร จึงขอแต่งตั้งคณะกรรมการบริการวิชาการ ดังต่อไปนี้

๑. ผศ.ดร.อมรรัตน์	ชุมทอง	ประธานกรรมการ
๒. อาจารย์ ดร.มงคล	เทพรัตน์	กรรมการ
๓. ผศ.ดร.ภัทรพร	ภักดีอนวน	กรรมการ
๔. ผศ.นพรัตน์	วงศ์ทวีฤๅเดช	กรรมการ
๕. อาจารย์ ดร.กมลทิพย์	นิคมรัตน์	กรรมการ
๖. อาจารย์ ดร.อดิศรา	ตันตสุทธิกุล	กรรมการ
๗. อาจารย์ศรีธัญญา	รักษาพรหมณ์	กรรมการ
๘. ผศ.ดร.ศรีสุธาสกุล	หนูพรหม	กรรมการ
๙. ผศ.ดร.ศุภศิครา	อภิตติกร	กรรมการ
๑๐. นายณัฐพล	ราชูภิมินต์	กรรมการ
๑๑. ว่าที่ ร.ต.หญิง อังคณา	ไชยหนู	กรรมการ
๑๒. นายวชิรพันธ์	จันทร์พาดิษฐ์	กรรมการ
๑๓. นางสาวศุจิรัตน์	สรประสิทธิ์	กรรมการและเลขานุการ

หน้าที่

๑. กำหนดพื้นที่เป้าหมายในการพัฒนาท้องถิ่นที่สอดคล้องกับบริบท ปัญหา และความต้องการของท้องถิ่น ชุมชน หรือสังคมตามจุดเน้น จุดเด่นของสถาบันตามศาสตร์พระราชา หรือตามแนวพระราชดำริ

๒. จัดทำแผนบริการวิชาการเพื่อการพัฒนาท้องถิ่น ชุมชน หรือสังคม ตามจุดเน้น จุดเด่นของสถาบันตามศาสตร์พระราชา หรือตามแนวพระราชดำริ และแผนการนำไปใช้ประโยชน์ ที่มีการกำหนดตัวบ่งชี้ความสำเร็จในระดับแผนและโครงการบริการวิชาการ

๓. ส่งเสริม...

- ๒ -

๓. ส่งเสริมการ สนับสนุนและประสานงานเพื่อบูรณาการงานบริการวิชาการกับการเรียน การสอน กิจกรรมนักศึกษา การวิจัย เพื่อให้สอดคล้องกับนโยบาย พันธกิจ และยุทธศาสตร์ของหน่วยงาน

๔. กำกับ ติดตาม การดำเนินงานโครงการบริการวิชาการให้เป็นไปตามแผนบริการวิชาการ รวมถึงการประเมินผล และนำผลประเมิน/เสนอความคิดเห็น เพื่อนำไปปรับปรุงแนวทางการดำเนินงาน โครงการบริการวิชาการของคณะ

๕. กำหนดแนวทางในการพัฒนา และถ่ายทอดความรู้ที่ได้จากการบริการวิชาการให้แก่ บุคลากรในคณะและการเผยแพร่สู่สาธารณชน

๖. งานอื่นๆ ที่ได้รับมอบหมาย

ทั้งนี้ ให้คณะกรรมการที่ได้รับการแต่งตั้งปฏิบัติหน้าที่ที่ได้รับมอบหมายให้เป็นไปด้วย ความเรียบร้อยและมีประสิทธิภาพสูงสุด

สั่ง ณ วันที่



พฤศจิกายน พ.ศ. ๒๕๖๔



(อาจารย์ ดร.มงคล เทพรัตน์)

คณบดีคณะเทคโนโลยีการเกษตร