



แผนงานวิจัยและบริการวิชาการ

ปีการศึกษา พ.ศ. 2564

คณะเทคโนโลยีการเกษตร มหาวิทยาลัยราชภัฏสงขลา

(ตามข้อเสนอแนะ และแนวทางการปรับปรุงพัฒนาจากผลการประเมินคุณภาพ
การศึกษาภายใน ปีการศึกษา พ.ศ. 2563)

(ผ่านความเห็นชอบจากคณะกรรมการประจำคณะเทคโนโลยีการเกษตร มหาวิทยาลัยราชภัฏสงขลา
ในการประชุมครั้งที่ 8/2564 เมื่อวันที่ 24 ธันวาคม 2564)

คำนำ

การจัดกิจกรรมพัฒนางานวิจัยและบริการวิชาการเป็นหนึ่งในพันธกิจด้านวิจัยและพัฒนาองค์ความรู้ทางเทคโนโลยีการเกษตรและอาหาร และบริการวิชาการเพื่อการพัฒนาท้องถิ่นของคณะเทคโนโลยีการเกษตร มหาวิทยาลัยราชภัฏสงขลา ดังนั้น เพื่อให้คณะเทคโนโลยีการเกษตร มหาวิทยาลัยราชภัฏสงขลา ได้พัฒนาคุณภาพอย่างต่อเนื่อง เพื่อส่งเสริมให้งานวิจัยและบริการวิชาการมีคุณภาพตามมาตรฐานเป็นที่ยอมรับ และยกระดับคุณภาพอย่างเป็นพลวัต จึงได้จัดทำแผนงานวิจัยและบริการวิชาการ ปีการศึกษา พ.ศ. 2564 ฉบับนี้ขึ้น ซึ่งนำเสนอประเด็นตามข้อเสนอแนะ และแนวทางการปรับปรุงพัฒนา จากผลประเมินคุณภาพการศึกษาภายใน แต่ละตัวบ่งชี้ ระดับคณะ ปีการศึกษา พ.ศ. 2563 โดยระบุ แนวทางการพัฒนา กิจกรรมที่สอดคล้องกันในระดับหน่วยงาน ปฏิบัติการให้เกิดการพัฒนา ช่วงเวลาดำเนินกิจกรรม และผู้ที่มีส่วนเกี่ยวข้องรับผิดชอบในแต่ละกิจกรรม เพื่อสามารถติดตามตรวจสอบผลการพัฒนาต่อไป นอกจากนี้แผนพัฒนางานวิจัยและบริการวิชาการของคณะ ฯ จะเป็นตัวชี้้นำให้คณาจารย์และบุคลากรของคณะฯ และสาขาวิชาได้ทราบถึงนโยบาย ยุทธศาสตร์ มาตรการและกลไกที่เอื้อต่อการพัฒนางานวิจัยและบริการวิชาการของมหาวิทยาลัยราชภัฏสงขลา เพื่อการพัฒนาที่ยั่งยืนต่อไป

คณะกรรมการฝ่ายวิจัยและบริการวิชาการ

คณะเทคโนโลยีการเกษตร

มหาวิทยาลัยราชภัฏสงขลา

สารบัญ

	หน้า
คำนำ	ก
สารบัญ	ข
บทนำ	1
บริบทองค์กร	2
ปรัชญา	2
วิสัยทัศน์	2
พันธกิจ	2
ประเด็นยุทธศาสตร์	2
อัตลักษณ์	2
เอกลักษณ์	3
คุณลักษณะบัณฑิตที่พึงประสงค์	3
ข้อมูลทั่วไปหน่วยงาน	4
ข้อมูลด้านวิจัย	8
คำนิยาม	9
วัตถุประสงค์/เป้าหมาย	13
ตัวชี้วัดความสำเร็จ	13
การติดตามประเมินโครงการ	13
แนวทางการงานวิจัยและบริการวิชาการ	14
โครงการ/กิจกรรมฝ่ายวิจัยและบริการวิชาการ ปีงบประมาณ 2565	16
ปฏิทินการดำเนินงาน	24
ภาคผนวก	25
ความเชื่อมโยงแผนยุทธศาสตร์	26
คณะกรรมการส่งเสริมการวิจัย	29
คณะกรรมการบริการวิชาการ	31

บทนำ

งานวิจัยและบริการวิชาการ คณะเทคโนโลยีการเกษตร มหาวิทยาลัยราชภัฏสงขลา เป็นหนึ่งในพันธกิจหลักที่สำคัญประการหนึ่งของสถาบันอุดมศึกษา มหาวิทยาลัยได้ให้ความสำคัญ และได้ดำเนินการมาอย่างต่อเนื่องตลอดระยะเวลาที่ผ่านมาและนับวันพันธกิจด้านนี้จะยิ่งทวีความสำคัญเพิ่มขึ้น ควบคู่กับพันธกิจด้านการจัดการศึกษา และพันธกิจด้านการวิจัย เนื่องจากการบริการวิชาการแก่สังคมเป็นการเสริมสร้างศักยภาพทางวิชาการของมหาวิทยาลัยออกสู่สังคมด้วยการถ่ายทอดองค์ความรู้ ความเชี่ยวชาญในรูปแบบต่าง ๆ ตามจุดเน้นของมหาวิทยาลัย ตามมาตรฐานสากลเป็นที่ยอมรับ และเกิดความพึงพอใจสูงสุดแก่ผู้รับบริการทั้งในภาครัฐกิจ อุตสาหกรรม ในองค์กรของภาครัฐและเอกชน รวมถึงเป็นส่วนหนึ่งในการพัฒนาชุมชนและสังคมให้มีศักยภาพในการดำรงชีวิตทางด้านเศรษฐกิจ และด้านสังคมที่ดีขึ้น

ซึ่งได้จัดทำแผนพัฒนาด้านวิจัยและบริการวิชาการแก่สังคมทุกปี เพื่อใช้เป็นแนวทางในการดำเนินงานตามพันธกิจด้านวิจัยและการให้บริการวิชาการ เพื่อใช้ปฏิบัติงานไปในทิศทางเดียวกัน อันจะเป็นการพัฒนาความรู้คู่คุณธรรม นำวิชาชีพ สู่การพัฒนาท้องถิ่นทั้งภาครัฐและเอกชน รวมถึงเป็นเครื่องมือในการติดตามประเมินผลการดำเนินงานตามนโยบายของมหาวิทยาลัย รวมถึงหลักเกณฑ์ของการประกันคุณภาพการศึกษาตามเกณฑ์มาตรฐานของสำนักงานคณะกรรมการการอุดมศึกษา (สกอ.)

บริบทองค์กร

ปรัชญา

ความรู้คู่คุณธรรม นำวิชาชีพ สู่การพัฒนาท้องถิ่น

วิสัยทัศน์

คณะเทคโนโลยีการเกษตร เป็นองค์กรการศึกษาชั้นนำด้านเกษตรและอาหาร เพื่อพัฒนาท้องถิ่นของภาคใต้ในปี 2565

พันธกิจ

1. จัดการศึกษาเพื่อผลิตบัณฑิตทางการเกษตรและอาหาร
2. วิจัยและพัฒนาองค์ความรู้ทางการเกษตรและอาหาร
3. บริการวิชาการเพื่อการพัฒนาท้องถิ่น
4. อนุรักษ์ศิลปวัฒนธรรม และภูมิปัญญาท้องถิ่นทางการเกษตร
5. สืบสานโครงการอันเนื่องมาจากแนวพระราชดำริและพระบรมราโชบาย

ค่านิยมองค์กร

AGRI-SMART

A : Achievement หมายถึง มีความมุ่งมั่นเพื่อให้บรรลุเป้าหมาย

G : Good Governance หมายถึง การบริหารตามหลักธรรมาภิบาล

R: Responsibility หมายถึง ความรับผิดชอบ

I : Information หมายถึง ตัดสินใจโดยใช้ข้อมูล

S : Service mind หมายถึง การบริการที่ดี

M : Mastery หมายถึง การสั่งสมความเชี่ยวชาญในอาชีพ

A : Attitude หมายถึง การมีทัศนคติที่ดี

R : Relationships หมายถึง การมีน้ำใจ เป็นพี่เป็นน้อง

T : Team work หมายถึง การทำงานเป็นทีม

ประเด็นยุทธศาสตร์

1. จัดการศึกษาเพื่อผลิตบัณฑิตทางการเกษตรและอาหาร
2. วิจัยและพัฒนาองค์ความรู้ทางการเกษตรและอาหาร
3. บริการวิชาการเพื่อการพัฒนาท้องถิ่น
4. อนุรักษ์ศิลปวัฒนธรรม และภูมิปัญญาท้องถิ่นทางการเกษตร
5. สืบสานโครงการอันเนื่องมาจากแนวพระราชดำริและพระบรมราโชบาย

อัตลักษณ์

“เป็นคนดี มีทักษะชีวิต มีจิตสาธารณะ”

นิยาม “เป็นคนดี”

เป็นผู้ที่คิดดี พูดดี และทำดี หมายถึง คิด พูด และทำ สิ่งที่เป็นประโยชน์ตนและสิ่งที่เป็นประโยชน์ท่าน

นิยาม “มีทักษะชีวิต”

มีความชำนาญ มีความสามารถในการประยุกต์ใช้ปัญญาและเหตุผลในการดำเนินชีวิต ผ่านกระบวนการฝึกทักษะการคิด ทักษะการตัดสินใจ ทักษะการแก้ปัญหา ทักษะการคิดสร้างสรรค์ ทักษะการคิดอย่างมีวิจารณญาณ ทักษะการสื่อสารอย่างมีประสิทธิภาพ ทักษะการสร้างความสัมพันธ์ระหว่างบุคคล ทักษะการตระหนักรู้ในตน ทักษะการเข้าใจผู้อื่น ทักษะการจัดการกับอารมณ์ และทักษะการจัดการกับความเครียด

นิยาม “จิตสาธารณะ”

จิตที่คิดสร้างสรรค์ เป็นกุศล และมุ่งทำกรรมดีที่เป็นประโยชน์ต่อส่วนรวมตั้งอยู่บนพื้นฐานของความตั้งใจดีและเจตนาที่ดี คิดสร้างสรรค์คือ คิดในทางที่ดีไม่ทำลายบุคคล สังคม วัฒนธรรม ประเทศชาติและสิ่งแวดล้อม กรรมดี คือ การกระทำและคำพูดที่มาจากความคิดที่ดี

เอกลักษณ์

“เป็นมหาวิทยาลัยเพื่อการพัฒนาท้องถิ่น”

นิยาม “การพัฒนาท้องถิ่น” หมายถึง การทำให้พื้นที่ ที่เป็นที่อยู่อาศัยเจริญขึ้น งอกงามขึ้น ทั้งนี้การทำให้ท้องถิ่น เกิดการพัฒนานั้น มหาวิทยาลัยมุ่งเน้นการพัฒนาท้องถิ่นโดยยึดตามพันธกิจของมหาวิทยาลัยทั้งด้านการจัดการเรียนการสอน การวิจัย การบริการวิชาการ และการทำนุบำรุงศิลปะและวัฒนธรรม

คุณลักษณะบัณฑิตที่พึงประสงค์

1. **ด้านคุณธรรมจริยธรรม (Ethics and Moral)** หมายถึง การพัฒนานิสัยในการประพฤติอย่างมีคุณธรรมจริยธรรมด้วยความรับผิดชอบทั้งในส่วนตัวและส่วนรวม ความสามารถในการปรับวิถีชีวิตในความขัดแย้งทางค่านิยม การพัฒนานิสัยและการปฏิบัติตนตามศีลธรรมทั้งในเรื่องส่วนตัวและสังคม
2. **ด้านความรู้ (Knowledge)** หมายถึง ความสามารถในการเข้าใจ การนึกคิดและการนำเสนอ ข้อมูล การวิเคราะห์และจำแนกข้อเท็จจริงในหลักการ ทฤษฎี ตลอดจนกระบวนการต่าง ๆ และสามารถเรียนรู้ด้วยตนเองได้
3. **ด้านทักษะทางปัญญา (Cognitive Skills)** หมายถึง ความสามารถในการวิเคราะห์สถานการณ์ และใช้ความรู้ความเข้าใจ ในแนวคิด หลักการ ทฤษฎีและกระบวนการต่าง ๆ ในการคิดวิเคราะห์และแก้ปัญหา เมื่อต้องเผชิญกับสถานการณ์ใหม่ๆ ที่ไม่ได้คาดคิดมาก่อน
4. **ด้านทักษะความสัมพันธ์ระหว่างบุคคลและความรับผิดชอบ (Interpersonal skills and responsibility)** หมายถึง ความสามารถในการทำงานเป็นกลุ่ม การแสดงถึงภาวะผู้นำความรับผิดชอบต่อตนเองและสังคม ความสามารถในการวางแผนและรับผิดชอบในการเรียนรู้ด้วยตนเอง

5. ด้านทักษะการวิเคราะห์เชิงตัวเลข การสื่อสาร และ การใช้เทคโนโลยีสารสนเทศ (Numerical analysis skills, communication and information technology skills) หมายถึง ความสามารถในการวิเคราะห์เชิงตัวเลข ความสามารถในการใช้เทคนิคทางคณิตศาสตร์และสถิติความสามารถในการสื่อสารทั้งการพูด การเขียน และ การใช้เทคโนโลยีสารสนเทศ

ข้อมูลทั่วไปหน่วยงาน

ชื่อหน่วยงาน

คณะเทคโนโลยีการเกษตร มหาวิทยาลัยราชภัฏสงขลา

ที่ตั้ง

อาคาร 62 คณะเทคโนโลยีการเกษตร มหาวิทยาลัยราชภัฏสงขลา

160 หมู่ที่ 4 ตำบลเขารูปช้าง อำเภอเมืองสงขลา จังหวัดสงขลา 90000

โทรศัพท์ : 074-260272, 089-7356965

โทรสาร : 074-260273

เว็บไซต์ : <https://agri.skru.ac.th/kv5/>

เพจ : คณะเทคโนโลยีการเกษตร มหาวิทยาลัยราชภัฏสงขลา

Email Address : agri@skru.ac.th.

ประวัติหน่วยงาน

พ.ศ. 2530 วิทยาลัยครูสงขลา ได้รับการอนุมัติให้จัดตั้งคณะวิชาเกษตรและอุตสาหกรรม ประกอบด้วย ภาควิชาเกษตรศาสตร์ และภาควิชาอุตสาหกรรมเกษตร โดยในภาควิชาเกษตรศาสตร์ได้เปิดสอนสาขาวิทยาศาสตร์ระดับอนุปริญญา ปริญญาตรี 2 ปี ในวิชาเอกเทคโนโลยีการเกษตรและปริญญาตรี 4 ปี วิชาเอกเกษตรศาสตร์ ส่วนภาควิชาอุตสาหกรรมเกษตร ได้เปิดสอนระดับอนุปริญญา วิชาเอกวิทยาศาสตร์และเทคโนโลยีการอาหาร

พ.ศ. 2535 พระบาทสมเด็จพระเจ้าอยู่หัวได้ทรงพระกรุณาโปรดเกล้าฯ พระราชทานนามวิทยาลัยครูใหม่เป็นสถาบันราชภัฏทำให้มีการเปลี่ยนแปลงโครงสร้างการบริหารใหม่มีผลให้คณะวิชาเกษตรและอุตสาหกรรมเปลี่ยนเป็นคณะเกษตรและอุตสาหกรรมมีคณบดีเป็นผู้บริหารสูงสุดและมีการเปิดสอนวิชาเอกวิทยาศาสตร์และเทคโนโลยีการอาหารเพิ่มขึ้น

เมื่อวันที่ 12 ตุลาคม พ.ศ.2542 สถาบันราชภัฏสงขลา ได้เปลี่ยนชื่อคณะเกษตรและอุตสาหกรรม เป็น คณะเทคโนโลยีการเกษตร มีการบริหารแบบโปรแกรมวิชาประกอบด้วย 4 โปรแกรมวิชา คือ โปรแกรมวิชาเกษตรศาสตร์ โปรแกรมวิชาเทคโนโลยีการเกษตร โปรแกรมวิชาการเพาะเลี้ยงสัตว์น้ำ และ โปรแกรมวิชาวิทยาศาสตร์และเทคโนโลยีการอาหาร

ปัจจุบัน คณะเทคโนโลยีการเกษตร มหาวิทยาลัยราชภัฏสงขลา เปิดสอนในระดับปริญญาตรี 5 หลักสูตร ประกอบด้วย หลักสูตรวิทยาศาสตร์บัณฑิตสาขาวิชาเกษตรศาสตร์, สาขาวิชาการเพาะเลี้ยงสัตว์น้ำ, สาขาวิชาวิทยาศาสตร์และเทคโนโลยีการอาหาร หลักสูตรเทคโนโลยีบัณฑิตสาขาวิชาเทคโนโลยีการเกษตร แขนงวิชาการผลิตพืช แขนงวิชาการผลิตสัตว์ แขนงวิชาการผลิตสัตว์น้ำและสาขาวิชาเทคโนโลยีการจัดการผลิตภัณฑ์อาหารทั้งนี้คณะเทคโนโลยีการเกษตร ครบรอบ 25 ปี ใน พ.ศ. 2555 จึงมีความพร้อมที่จะเป็นแหล่งวิชาการเพื่อผลิตบัณฑิตและพัฒนาวิชาชีพในท้องถิ่นอย่างยั่งยืน

คณะเทคโนโลยีการเกษตร มีคณะกรรมการประจำคณะ และคณะกรรมการบริหารทำหน้าที่ กำหนดนโยบาย วางแผน และให้คำปรึกษาในการดำเนินงานของคณะ ซึ่งโครงสร้างการทำงานภายในคณะแบ่งออกเป็น 3 ส่วน ดังนี้

1. หลักสูตร ประกอบด้วย

1.1 หลักสูตรวิทยาศาสตร์บัณฑิต มี 3 สาขา คือ สาขาวิชาเกษตรศาสตร์ สาขาวิชาการเพาะเลี้ยงสัตว์น้ำ และสาขาวิชาวิทยาศาสตร์และเทคโนโลยีการอาหาร

1.2 หลักสูตรเทคโนโลยีบัณฑิต มี 2 สาขา คือ สาขาวิชาเทคโนโลยีการเกษตร (วิชาเอกเทคโนโลยีการผลิตพืช วิชาเอกเทคโนโลยีการผลิตสัตว์ และวิชาเอกเทคโนโลยีการผลิตสัตว์น้ำ) และสาขาวิชาการผลิตและการจัดการผลิตภัณฑ์อาหาร

มีภารกิจหลักในการดูแลงานวิชาการ โดยแต่ละหลักสูตรมีประธานกรรมการบริหารหลักสูตรเป็นผู้บริหารจัดการ

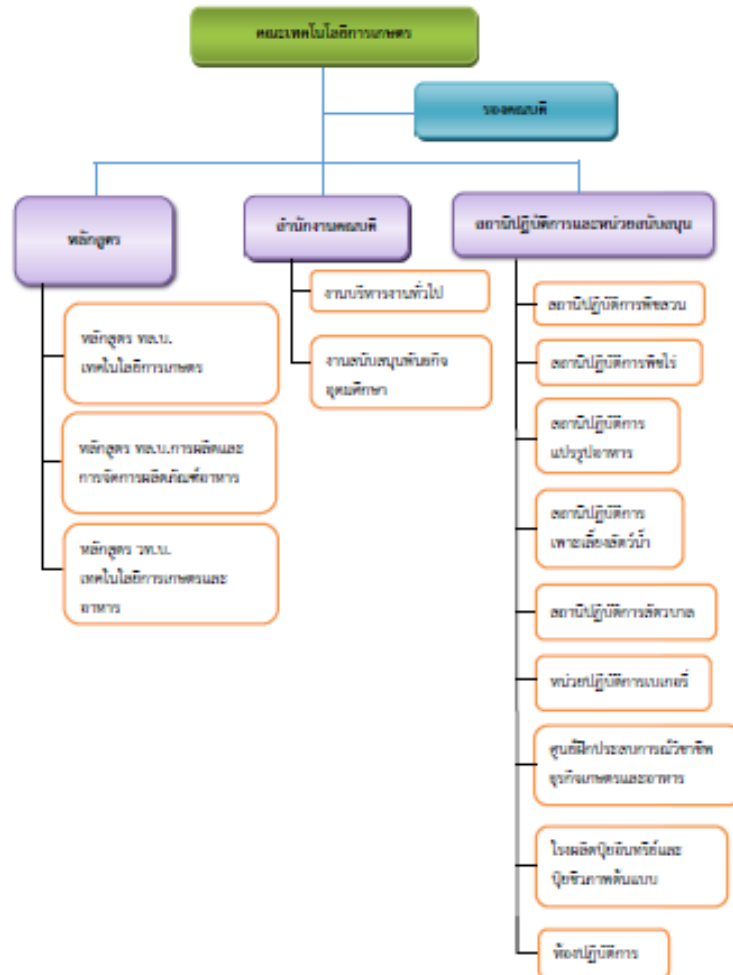
2. สำนักงานคณบดี ประกอบด้วย 2 งาน คือ งานบริหารงานทั่วไป และ งานสนับสนุนพันธกิจอุดมศึกษา โดยแต่ละงาน แยกออกเป็นหน่วยดังนี้

2.1 งานบริหารงานทั่วไป ประกอบด้วย หน่วยธุรการและสารบรรณ หน่วยเลขานุการ หน่วยบุคคล หน่วยแผนและงบประมาณ หน่วยการเงิน หน่วยพัสดุ หน่วยบริการโสตและอาคารสถานที่

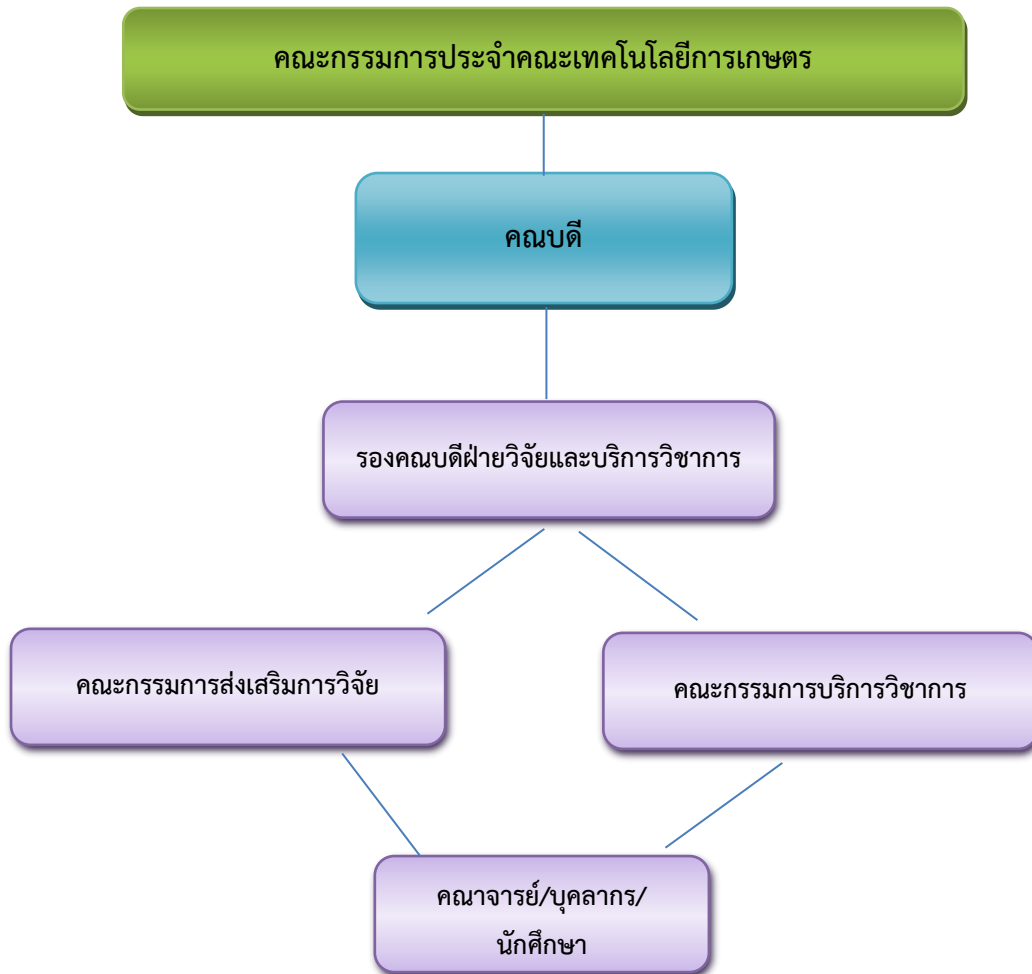
2.2 งานสนับสนุนพันธกิจอุดมศึกษา ประกอบด้วย หน่วยวิชาการ หน่วยกิจการนักศึกษา หน่วยวิจัยและบริการวิชาการ หน่วยประกันคุณภาพการศึกษา

3. สถานีปฏิบัติการและหน่วยสนับสนุน ประกอบด้วย สถานีปฏิบัติการสัตวบาล สถานีปฏิบัติการพืชไร่ สถานีปฏิบัติการพืชสวน สถานีปฏิบัติการเพาะเลี้ยงสัตว์น้ำ สถานีปฏิบัติการแปรรูปอาหาร หน่วยปฏิบัติการเบเกอร์รี่ ศูนย์ฝึกประสบการณ์วิชาชีพธุรกิจเกษตรและอาหาร โรงผลิตปุ๋ยอินทรีย์และปุ๋ยชีวภาพต้นแบบ และห้องปฏิบัติการ

การแบ่งส่วนราชการภายในคณะเทคโนโลยีการเกษตรมหาวิทยาลัยราชภัฏสงขลา



โครงสร้างการบริหารฝ่ายวิจัยและบริการวิชาการคณะเทคโนโลยีการเกษตร มหาวิทยาลัยราชภัฏสงขลา



ข้อมูลด้านวิจัย

ตารางที่ 1 จำนวนงานวิจัยและงบประมาณที่ได้รับสนับสนุนจากแหล่งทุนภายในและนอกมหาวิทยาลัย ในปีงบประมาณ 2562-2564

แหล่งทุน	2562		2563		2564	
	จำนวน (เรื่อง)	งบประมาณ (บาท)	จำนวน (เรื่อง)	งบประมาณ (บาท)	จำนวน (เรื่อง)	งบประมาณ (บาท)
ภายใน	4	180,000	3	180,000	3	160,000
ภายนอก	3	530,100	4	544,200	5	5,678,239

ตารางที่ 2 จำนวนผลงานทางวิชาการที่ได้รับตีพิมพ์เผยแพร่ ในปีการศึกษา 2561-2563

ประเภทผลงาน	2561	2562	2563
1. Proceeding ระดับชาติ	14 เรื่อง	13 เรื่อง	22 เรื่อง
2. Proceeding ระดับนานาชาติ	3 เรื่อง	3 เรื่อง	-
3. TCI ฐาน 1	5 เรื่อง	2 เรื่อง	2 เรื่อง
4. TCI ฐาน 2	-	2 เรื่อง	1 เรื่อง
5. อนุสิทธิบัตร	-	1 เรื่อง	4 เรื่อง
6. วารสารนานาชาติ	-	-	4 เรื่อง

คำนิยาม

วิจัย

การวิจัย หมายถึง การศึกษาค้นคว้า วิเคราะห์ หรือทดลองอย่างมีระบบ โดยอาศัยอุปกรณ์ หรือวิธีการ เพื่อให้พบข้อเท็จจริง หรือหลักการไปใช้ในการตั้งกฎ ทฤษฎี หรือแนวทางในการปฏิบัติ

ลักษณะของงานที่ถือว่าเป็นการวิจัย ควรจะประกอบด้วยขั้นตอนการดำเนินงานที่สำคัญ ๆ ดังต่อไปนี้

1. การคัดเลือกหัวข้อในการวิจัย (selection of problem area)
2. วิธีการเก็บและรวบรวมข้อมูล (method of gathering data)
3. การวิเคราะห์และการตีความข้อมูล (analysis and interpretation of the data)
4. การเสนอผลการวิจัยและข้อสรุป (conclusions and final report)

กิจกรรม หรือลักษณะงานที่เป็นเพียงขั้นตอนใดขั้นตอนหนึ่งของการวิจัย เช่น การสำรวจเพื่อรวบรวม ข้อมูล การวิเคราะห์ข้อมูล การทำรายงานหรือเผยแพร่ผลงานวิจัย หรือกิจกรรมสนับสนุนการวิจัย ได้แก่ การฝึกอบรมนักวิจัย การให้เงินอุดหนุนการวิจัย ฯลฯ เหล่านี้ไม่นับเป็นการวิจัยตามนิยามข้างต้น และสามารถ แบ่งการวิจัยตามกลุ่มสาขาวิชาการใหญ่ๆ ได้เป็น 2 ด้าน คือ

การวิจัยทางวิทยาศาสตร์ หมายถึง การสำรวจ วิเคราะห์ ทดลองอย่างมีระบบและเป็นขั้นตอนด้วย อุปกรณ์หรือวิธีพิเศษ เกี่ยวกับธรรมชาติ สิ่งมีชีวิต ปรากฏการณ์ธรรมชาติ ตลอดจนสิ่งที่มีมนุษย์ได้สร้างสรรค์ ขึ้นมาด้วยความรู้ หรือประสบการณ์ เพื่อเสนอความรู้ใหม่ เพื่อสุขภาพอนามัย ความผาสุกและความเจริญ ก้าวหน้าของมนุษยชาติ

การวิจัยทางสังคมศาสตร์ หมายถึง การศึกษาค้นคว้าหาความจริงด้วยระบบและวิธีการทางวิทยาศาสตร์เกี่ยวกับ พฤติกรรม ปรากฏการณ์ หรือปฏิกิริยา ตลอดจนความรู้สึนึกคิดของมนุษย์และสังคม เพื่อให้ทราบถึงความรู้และความจริงที่จะนำมาแก้ไขปัญหาของสังคม หรือก่อให้เกิดความรู้ใหม่

มิติหลักและองค์ประกอบการวิจัย 2 (core and functional dimension)

1. ทิศทางการวิจัย (research direction) หมายถึง ลักษณะหรือแนวทางการทำวิจัยที่มุ่ง ไปสู่สิ่ง ที่คาดว่าจะเกิดขึ้นในอนาคต หากดำเนินการไปตามแนวทางนี้ ความคาดหวังยังไม่เป็นรูปธรรมที่เป็น ตัวเลขที่กำหนดไว้ แต่ก่อให้เกิดการเปลี่ยนแปลงในทางที่ดีขึ้นโดยล าดับ ทั้งนี้ ทิศทางการวิจัยเปรียบเสมือนนโยบายวิจัย (research policy)

2. แผนวิจัย (research plan) หมายถึง โครงร่างข้อกำหนดที่ระบุเรื่องหรือลักษณะการ ดำเนินการในการทำวิจัยให้เป็นไปในทางสอดคล้องกับทิศทางการวิจัยหรือนโยบายวิจัยที่กำหนดไว้

3. แผนงานวิจัย (research program) หมายถึง แผนซึ่งถูกกำหนดขึ้นเพื่อดำเนินการวิจัย ประกอบด้วยโครงการวิจัย (research project) หลาย ๆ โครงการ หรืออาจเรียกว่าชุดโครงการวิจัย โดยมีความสัมพันธ์หรือสนับสนุนซึ่งกันและกัน มีลักษณะบูรณาการ (integration) ทำให้เกิดองค์รวม (holistic

ideology) เป็นการวิจัยสหสาขาวิชาการ (multi-disciplines) และครบวงจร (complete set) โดยมีเป้าหมายที่จะนำผลการวิจัยไปใช้ประโยชน์อย่างชัดเจน

4. แผนงานวิจัยย่อย (research sub-program) หมายถึง หัวข้อการวิจัยภายใต้แผนงานวิจัย ซึ่งกำหนดลักษณะการทำงานวิจัยของโครงการวิจัย

5. โครงการวิจัย (research project) หมายถึง รูปการที่กำหนดหรือคิดไว้ใน การดำเนินการ วิจัย โดยมีแผนการแสดงหัวข้อรายละเอียดในการศึกษาค้นคว้า วิเคราะห์หรือทดลองอย่างมีระบบที่แน่นอน ซึ่งหน่วยงานหนึ่ง ๆ หรือหลายหน่วยงานจะร่วมกันดำเนินการให้เสร็จสิ้นภายในช่วงระยะเวลาหนึ่ง

6. โครงการวิจัยย่อย (research sub-project) หมายถึง หัวข้อการวิจัยภายใต้โครงการวิจัย ซึ่งระบุถึงการวิจัยที่ดำเนินการ

7. งานวิจัยย่อย (research task) หมายถึง เป็นขั้นสุดท้ายของแต่ละโครงการวิจัย (research project)

8. กิจกรรมวิจัย (research activity) หมายถึง การแสดงหัวข้อเรื่องวิจัยที่จะต้องปฏิบัติในงานวิจัยย่อย โครงการวิจัย และแผนงานวิจัย โดยให้สอดคล้องและเป็นลำดับกับแผนการดำเนินงาน (work plan) ที่กำหนดไว้

ประเภทของการวิจัย (type of research) หมายถึง การวิจัยและพัฒนา (R&D) 3 ประกอบด้วย

1. การวิจัยพื้นฐาน (basic research หรือ pure research หรือ theoretical research) เป็น การศึกษาค้นคว้าในทางทฤษฎี หรือในห้องทดลองเพื่อหาความรู้ใหม่ ๆ เกี่ยวกับสมมุติฐานของปรากฏการณ์ และความจริงที่สามารถสังเกตได้ หรือเป็นการวิเคราะห์หาคุณสมบัติโครงสร้างหรือความสัมพันธ์ต่าง ๆ เพื่อตั้ง และทดสอบสมมุติฐาน (hypothesis) ทฤษฎี (theories) และกฎต่าง ๆ (laws) โดยมีได้มุ่งหวังที่จะใช้ประโยชน์ โดยเฉพาะ

2. การวิจัยประยุกต์ (applied research) เป็น การศึกษาค้นคว้าเพื่อหาความรู้ใหม่ ๆ และมีวัตถุประสงค์เพื่อนำความรู้นั้นไปใช้ประโยชน์อย่างใดอย่างหนึ่ง หรือเป็นการนำเอาความรู้และวิธีการต่าง ๆ ที่ได้จากการวิจัยขั้นพื้นฐานมาประยุกต์ใช้อีกต่อหนึ่ง หรือหาวิธีใหม่ ๆ เพื่อบรรลุเป้าหมายที่ได้ระบุไว้แน่ชัดล่วงหน้า

3. การพัฒนาทดลอง (experimental development) เป็นงานที่ทำอย่างเป็นระบบ โดยใช้ความรู้ที่ได้รับจากการวิจัยและประสบการณ์ที่มีอยู่ เพื่อสร้างวัสดุ ผลิตภัณฑ์และเครื่องมือใหม่ เพื่อการติดตั้ง กระบวนการ ระบบและบริการใหม่ หรือเพื่อการปรับปรุงสิ่งต่าง ๆ เหล่านั้นให้ดีขึ้น

สาขาวิชาการ หมายถึง สาขาวิชาการ และกลุ่มวิชาของสภาวิจัยแห่งชาติ ประกอบด้วย

1. สาขาวิทยาศาสตร์กายภาพและคณิตศาสตร์ ประกอบด้วยกลุ่มวิชา คณิตศาสตร์ และ สถิติ ฟิสิกส์ ดาราศาสตร์วิทยาศาสตร์เกี่ยวกับโลกและอวกาศ ธรณีวิทยา อุทกวิทยา สมุทรศาสตร์ อุตุนิยมวิทยา ฟิสิกส์ของสิ่งแวดล้อม และอื่น ๆ ที่เกี่ยวข้อง

2. สาขาวิทยาศาสตร์การแพทย์ ประกอบด้วยกลุ่มวิชา วิทยาศาสตร์การแพทย์แพทยศาสตร์ สาธารณสุข เทคนิคการแพทย์ พยาบาลศาสตร์ ทันตแพทยศาสตร์ สังคมศาสตร์การแพทย์ และอื่น ๆ ที่เกี่ยวข้อง

3. สาขาวิทยาศาสตร์เคมีและเภสัช ประกอบด้วยกลุ่มวิชา อนินทรีย์เคมีอินทรีย์เคมี ชีวเคมี เคมีอุตสาหกรรม อาหารเคมี เคมีโพลีเมอร์ เคมีวิเคราะห์ ปิโตรเลียม เคมีสิ่งแวดล้อม เคมีเทคนิค นิวเคลียร์เคมี เคมีเชิงฟิสิกส์ เคมีชีวภาพ เภสัชเคมีและเภสัชวิเคราะห์ เภสัชอุตสาหกรรม เภสัชกรรม เภสัช วิทยาและพิษวิทยา เครื่องสำอาง เภสัชเวช เภสัชชีวภาพ และอื่น ๆ ที่เกี่ยวข้อง

4. สาขาเกษตรศาสตร์และชีววิทยา ประกอบด้วยกลุ่มวิชา ทรัพยากรพืช การป้องกันกำจัดศัตรูพืช ทรัพยากรสัตว์ ทรัพยากรประมง ทรัพยากรป่าไม้ ทรัพยากรน้ำเพื่อการเกษตร อุตสาหกรรม เกษตรระบบเกษตร ทรัพยากรดิน ธุรกิจการเกษตร วิศวกรรมและเครื่องจักรกลการเกษตร สิ่งแวดล้อมทางการเกษตร วิทยาศาสตร์ชีวภาพ และอื่น ๆ ที่เกี่ยวข้อง

5. สาขาวิศวกรรมศาสตร์และอุตสาหกรรมวิจัย ประกอบด้วยกลุ่มวิชา วิศวกรรมศาสตร์ และเทคโนโลยีพื้นฐานทางวิศวกรรมศาสตร์ วิศวกรรมอุตสาหกรรมวิจัย และอื่น ๆ ที่เกี่ยวข้อง

6. สาขาปรัชญา ประกอบด้วยกลุ่มวิชา ปรัชญา ประวัติศาสตร์ โบราณคดีวรรณคดี ศิลปกรรม ภาษา สถาปัตยกรรม ศาสนา และอื่น ๆ ที่เกี่ยวข้อง

7. สาขานิติศาสตร์ ประกอบด้วยกลุ่มวิชา กฎหมายมหาชน กฎหมายเอกชน กฎหมายอาญา กฎหมายเศรษฐกิจ กฎหมายธุรกิจ กฎหมายระหว่างประเทศ กฎหมายวิธีพิจารณาความ และอื่น ๆ ที่เกี่ยวข้อง

8. สาขารัฐศาสตร์และรัฐประศาสนศาสตร์ ประกอบด้วยกลุ่มวิชา ความสัมพันธ์ระหว่างประเทศ นโยบายศาสตร์ อุดมการณ์ทางการเมือง สถาบันทางการเมือง ชีวิตทางการเมือง สังคมวิทยาทางการเมือง ระบบการเมือง ทฤษฎีการเมือง รัฐประศาสนศาสตร์มติสาธารณะ ยุทธศาสตร์เพื่อความมั่นคง เศรษฐศาสตร์การเมือง และอื่น ๆ ที่เกี่ยวข้อง

9. สาขาเศรษฐศาสตร์ ประกอบด้วยกลุ่มวิชา เศรษฐศาสตร์ พาณิชยศาสตร์ บริหารธุรกิจ การบัญชี และอื่น ๆ ที่เกี่ยวข้อง

10. สาขาสังคมวิทยา ประกอบด้วยกลุ่มวิชา สังคมวิทยา ประชากรศาสตร์มานุษยวิทยา จิตวิทยาสังคม ปัญหาสังคม สังคมศาสตร์ อาชญาวิทยา กระบวนการยุติธรรม มนุษย์นิเวศวิทยาและนิเวศวิทยาสังคม พัฒนาสังคม ภูมิปัญญาท้องถิ่น ภูมิศาสตร์สังคม การศึกษาความเสมอภาคระหว่างเพศ คติชนวิทยา และอื่น ๆ ที่เกี่ยวข้อง

11. สาขาเทคโนโลยีสารสนเทศและนิเทศศาสตร์ ประกอบด้วยกลุ่มวิชา วิทยาการ คอมพิวเตอร์ โทรคมนาคม การสื่อสารด้วยดาวเทียม การสื่อสารเครือข่าย การสำรวจและรับรู้จากระยะไกล ระบบสารสนเทศภูมิศาสตร์ สารสนเทศศาสตร์นิเทศศาสตร์ บรรณารักษศาสตร์ เทคนิคพิพิธภัณฑ์และ ภัณฑาคาร และอื่น ๆ ที่เกี่ยวข้อง

12. สาขาการศึกษา ประกอบด้วยกลุ่มวิชา พื้นฐานการศึกษา หลักสูตรและการสอน การวัด และประเมินผลการศึกษา เทคโนโลยีการศึกษา บริหารการศึกษา จิตวิทยา และการแนะแนวการศึกษา การศึกษานอกโรงเรียน การศึกษาพิเศษ พลศึกษา และอื่น ๆ ที่เกี่ยวข้อง

การบริการวิชาการ

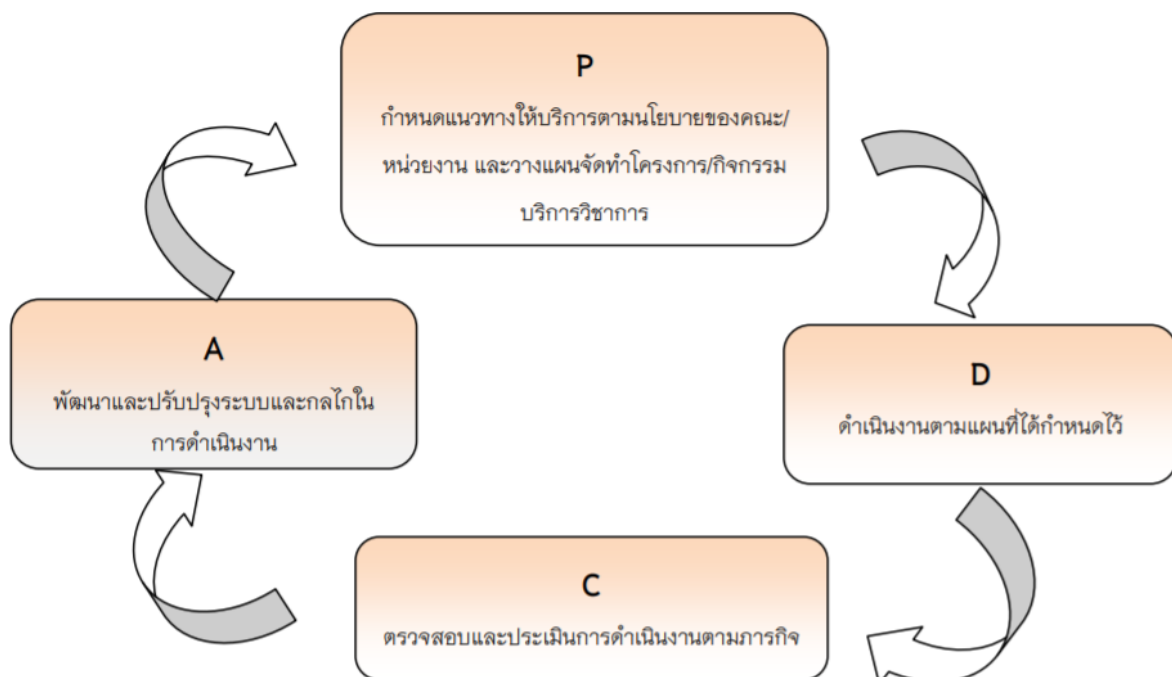
การบริการวิชาการแก่สังคม หมายถึง กิจกรรมหรือโครงการให้บริการแก่สังคมภายนอก สถาบันการศึกษา หรือเป็นการบริการที่จัดในสถาบันการศึกษาโดยมีบุคคลภายนอกเข้ามาใช้บริการ

การให้บริการวิชาการ หมายถึง การที่สถานศึกษาระดับอุดมศึกษา ซึ่งอยู่ในฐานะที่เป็นที่พึ่งของ ชุมชนหรือสังคม เป็นแหล่งอ้างอิงทางวิชาการหรือทำหน้าที่ใดที่มีผลต่อการพัฒนาชุมชน ในด้านวิชาการหรือ การพัฒนาความรู้ ตลอดจนความเข้มแข็งประเทศชาติและนานาชาติ การบริการวิชาการเป็นการบริการที่มี คำตอบแทนและบริการวิชาการให้เปล่า โดยมีการนำความรู้และประสบการณ์มาใช้พัฒนาหรือบูรณาการเข้า กับการเรียนการสอนและการวิจัย

โครงการที่มีผลต่อการพัฒนาและเสริมสร้างความเข้มแข็งของชุมชน หมายถึง โครงการที่ มหาวิทยาลัยจัดขึ้นเพื่อพัฒนาชุมชนหรือองค์กรภายนอก และเมื่อดำเนินการแล้วมีผลก่อให้เกิดการ เปลี่ยนแปลงไปในทางที่ดีขึ้นแก่ชุมชนหรือองค์กรภายนอกในด้านต่างๆ หรือทำให้ชุมชนหรือองค์กรภายนอก สามารถพึ่งพาตนเองได้ตามศักยภาพของตนเอง

ระบบและกลไกการบริการทางวิชาการแก่สังคม

การบริการทางวิชาการแก่สังคมเป็นภารกิจหลักอย่างหนึ่งของสถาบันอุดมศึกษา มหาวิทยาลัยจึง กำหนดหลักเกณฑ์และขั้นตอนการบริการทางวิชาการอย่างเป็นระบบ และมีการจัดโครงสร้างสถาบัน เพื่อเป็น กลไกในการขับเคลื่อนระบบดังกล่าว การให้บริการทางวิชาการต้องมีความเชื่อมโยงกับการจัดการเรียนการ สอนและการวิจัย และสามารถบูรณาการงานบริการทางวิชาการแก่สังคมกับการเรียนการสอนและการวิจัย อย่างเป็นรูปธรรม



วัตถุประสงค์

1. เพื่อพัฒนานักวิจัยและสร้างความเข้มแข็งด้านการวิจัยของคณะเทคโนโลยีการเกษตร
2. เพื่อส่งเสริมการวิจัยและพัฒนาที่ช่วยแก้ปัญหาและตอบสนองความต้องการของชุมชน/ ท้องถิ่น และประเทศ
3. เพื่อส่งเสริมให้มีการบูรณาการการวิจัยกับการเรียนการสอนและการบริการทางวิชาการแก่ชุมชน
4. เพื่อส่งเสริมให้คณาจารย์ของคณะเทคโนโลยีการเกษตรใช้ผลงานวิจัยในการพัฒนาการเรียนการสอน
5. เพื่อเป็นแหล่งบริการข้อมูลและสารสนเทศทางการวิจัยแก่บุคลากรทั้งภายในและภายนอก มหาวิทยาลัย
6. เพื่อเผยแพร่ผลงานวิจัยสู่สาธารณะและการนำไปใช้ประโยชน์

ตัวชี้วัดความสำเร็จ/เป้าหมาย

1. มีโครงการตามแผนงานวิจัยและบริการวิชาการ ครอบคลุมกิจกรรมที่ส่งเสริมงานวิจัยและบริการวิชาการ
2. มีโครงการที่ส่งเสริมและพัฒนางานวิจัย ไม่น้อยกว่า 3 โครงการ
3. มีโครงการที่ส่งเสริมและพัฒนาบริการวิชาการ ไม่น้อยกว่า 3 โครงการ

การติดตามประเมินผลโครงการ

คณะกรรมการฝ่ายวิจัยและบริการวิชาการ ติดตามผลการดำเนินงาน ตามตัวชี้วัด ในการดำเนินโครงการ/กิจกรรม

**แนวทางการปรับปรุงพัฒนาด้านวิจัยจากผลประเมินคุณภาพการศึกษาภายใน
ปีการศึกษา 2563 เพื่อนำไปปรับปรุงกิจกรรมในปีการศึกษา 2564**

ประเด็นที่สามารถพัฒนาปรับปรุงได้	แนวทางการพัฒนา	กิจกรรม/โครงการ
<p>1. คณะ ควรมีการขยายเครือข่ายความร่วมมือด้านวิจัยหรืองานสร้างสรรค์หรือนวัตกรรมกับสถาบันอุดมศึกษา องค์กรภาครัฐหรือเอกชน ทั้งในประเทศหรือต่างประเทศ โดยกำหนดเครือข่ายความร่วมมือ วัตถุประสงค์ของความร่วมมือ รูปแบบความร่วมมือ กิจกรรม และผลของการพัฒนาร่วมกันอย่างชัดเจนเพื่อเป็นการพัฒนาการบริหารจัดการงานวิจัยของคณะทั้งด้านนักวิจัย ผลงานวิจัย และงบประมาณวิจัย</p>	<ul style="list-style-type: none"> - สร้างความร่วมมือจากภายในและภายนอกในลักษณะ Talent Mobility เพื่อการพัฒนางานวิจัยและนวัตกรรม - สร้างความร่วมมือทางวิชาการกับชุมชน/หน่วยงานท้องถิ่น ให้เกิดการเรียนรู้และเสริมสร้างความเข้มแข็งของชุมชนโดยการเปิดโอกาสให้ชุมชนร่วมแลกเปลี่ยนเรียนรู้และแก้ปัญหาชุมชน - เพิ่มศักยภาพด้านการเขียนโครงร่างงานวิจัยเพื่อขอทุน 	<p>กิจกรรมที่ 1 การพัฒนาโจทย์วิจัยเชิงพื้นที่และนวัตกรรมเพื่อเสริมสร้างศักยภาพบุคลากรด้านการวิจัยเกษตรและอาหารเพื่อพัฒนาท้องถิ่น</p> <ul style="list-style-type: none"> - กิจกรรมย่อยที่ 1 อบรมเรื่องการเพิ่มศักยภาพด้านการเขียนโครงร่างงานวิจัยเพื่อพัฒนาท้องถิ่น (3,600 บาท) - กิจกรรมย่อยที่ 2 สนับสนุนการทำวิจัยและนวัตกรรมเชิงพื้นที่ (300,000 บาท) <p>กิจกรรมที่ 2 แลกเปลี่ยนเรียนรู้ทักษะและเทคนิคการทำงานวิจัยเชิงบูรณาการตามความต้องการของท้องถิ่น</p>
<p>2. คณะ ควรพัฒนาระบบและกลไกการนำผลงานวิจัยหรืองานสร้างสรรค์หรือนวัตกรรมไปใช้ประโยชน์ ตั้งแต่ การจัดทำผลงานวิจัยที่สอดคล้องกับความต้องการของชุมชน กำหนดกลุ่มเป้าหมายในการใช้ประโยชน์ที่ชัดเจนสอดคล้องกับผลงานวิจัย การกำหนดผลลัพธ์หรือผลกระทบของการนำไปใช้</p>	<ul style="list-style-type: none"> - จัดทำแผนยกระดับการวิจัยเพื่อส่งเสริมและสร้างแรงจูงใจให้คณาจารย์ทำวิจัยที่สามารถนำไปใช้ประโยชน์เชิงพื้นที่ หรือเผยแพร่ผลงานวิชาการระดับชาติและนานาชาติ - รวบรวมและนำผลงานวิจัยหรืองานสร้างสรรค์หรือนวัตกรรมหรือสิ่งประดิษฐ์ที่จดอนุสิทธิบัตรหรือ 	<p>กิจกรรมที่ 3 พัฒนาศูนย์ความเป็นเลิศด้านเกษตรและอาหารเพื่อท้องถิ่น</p> <p>กิจกรรมที่ 4 อบรมเชิงปฏิบัติการเรื่อง การเขียนบทความวิจัยเพื่อตีพิมพ์ระดับนานาชาติ</p>

ประเด็นที่สามารถพัฒนาปรับปรุงได้	แนวทางการพัฒนา	กิจกรรม/โครงการ
<p>ประโยชน์ที่เป็นรูปธรรม กำหนดวิธีการเครื่องมือในการกำกับติดตามประเมินผล พัฒนาระบบการติดตามความก้าวหน้า และการประเมินผลสำเร็จของการใช้ประโยชน์อย่างเป็นระบบ เป็นต้น</p>	<p>สิทธิบัตรและทรัพย์สินทางปัญญาไปใช้ประโยชน์ในการพัฒนาผู้เรียนหรือชุมชน</p> <p>- เพิ่มศักยภาพของผู้วิจัยด้านการเขียนบทความวิจัย เพื่อตีพิมพ์ระดับนานาชาติ</p>	

โครงการบริการวิชาการ ประจำปีงบประมาณ พ.ศ. 2565

โครงการ/กิจกรรม	วัตถุประสงค์	ตัวชี้วัด/เป้าหมาย	แผนการดำเนินงาน (ไตรมาส)
<p>1. พัฒนาชุมชนต้นแบบตำบลทุ่งลาน อำเภอคลองหอยโข่ง จังหวัดสงขลา: การทำเกษตรผสมผสานตามหลักปรัชญาของเศรษฐกิจพอเพียง (ปีที่ 3)</p> <p><u>กิจกรรมหลัก</u></p> <ol style="list-style-type: none"> 1. การพัฒนากาแฟเป็นสินค้าอัตลักษณ์ชุมชน 2. อนุรักษ์อนุรักษ์คลองหลา 3. การพัฒนาการเลี้ยงโคเนื้อ 4. การเพิ่มมูลค่าหน่อไม้ ของกลุ่มวิสาหกิจชุมชนบ้านท่าหมอไชย 5. ยุวเกษตรกรรักษ์ถิ่น 6. ลงพื้นที่ติดตามความก้าวหน้าของกลุ่มตัวอย่าง 	<ol style="list-style-type: none"> 1. เพื่อตอบสนองพระปณิธานของสมเด็จพระเจ้าอยู่หัวมหาวชิราลงกรณ บดินทรเทพยวรางกูร รัชกาลที่ 10 ในการพัฒนาคุณภาพชีวิตประชาชนในพื้นที่ ด้วยหลักปรัชญาของเศรษฐกิจพอเพียง นำไปสู่ความมั่นคง มั่งคั่ง และยั่งยืน 2. เพื่อพัฒนาชุมชนตำบลทุ่งลาน อำเภอคลองหอยโข่ง ให้เป็นชุมชนที่มีความเข้มแข็งในด้านเศรษฐกิจ และสังคม โดยใช้ปรัชญาเศรษฐกิจพอเพียง 3. เพื่อสร้างพลังจิตอาสาให้เกิดขึ้นในชุมชน 	<ol style="list-style-type: none"> 1. เป้าหมายเชิงผลผลิต (Output) <ol style="list-style-type: none"> 1.1 เป็นโครงการที่มีการบูรณาการระหว่างหน่วยงาน ภาคชุมชน ภาครัฐ และภาคเอกชน 1.2 ผู้ร่วมโครงการมีรายได้เพิ่มขึ้น 1.3 ผู้เข้าร่วมโครงการไม่น้อยกว่า 80 คน 2. เป้าหมายเชิงผลลัพธ์ (Outcome) <ol style="list-style-type: none"> 2.1 ชุมชน เกิดความรัก ความสามัคคี และอยู่ร่วมกันอย่างมีความสุข 	1-4
<p>2. พัฒนากลุ่มเกษตรกรผู้ผลิตและแปรรูปข้าวพื้นเมืองอินทรีย์ตำบลเกาะแก้ว อำเภอเมือง จังหวัดสงขลาสู่วิสาหกิจชุมชน (ปีที่ 3)</p> <p><u>กิจกรรมหลัก</u></p>	<ol style="list-style-type: none"> 1. เพื่อตอบสนองพระปณิธานของสมเด็จพระเจ้าอยู่หัวมหาวชิราลงกรณ บดินทรเทพยวรางกูร รัชกาลที่ ๑๐ ในการพัฒนาคุณภาพชีวิตประชาชนในพื้นที่ ด้วยหลักปรัชญาของ 	<ol style="list-style-type: none"> 1. เป้าหมายเชิงผลผลิต (Output) <ol style="list-style-type: none"> 1.1 เป็นโครงการที่มีการบูรณาการระหว่างหน่วยงาน ภาคชุมชน ภาครัฐ และภาคเอกชน 1.2 ผู้ร่วมโครงการมีรายได้เพิ่มขึ้น 	1-4

<p>1. การผลิตเมล็ดพันธุ์และการคัดเลือกพันธุ์ข้าวพื้นเมืองคุณภาพดี ให้บริสุทธิ์แบบเกษตรกรรมมีส่วนร่วม</p> <p>2. สนับสนุนและให้คำปรึกษาวิธีการเกษตรกรรมและการเสริมรายได้จากพืชและสัตว์ในนาอินทรีย์</p> <p>3. สนับสนุนและให้คำปรึกษาการปลูกผักสวนครัวปลอดสารพิษเสริมรายได้</p> <p>4. การพัฒนาผลิตภัณฑ์ข้าวพองปรุงรสเพื่อการจำหน่าย</p> <p>5. ลงพื้นที่ติดตามความก้าวหน้าของกลุ่มตัวอย่างส่งเสริมกิจกรรมกลุ่มเป็นวิสาหกิจชุมชน</p>	<p>เศรษฐกิจพอเพียง นำไปสู่ความมั่นคง มั่งคั่ง และยั่งยืน</p> <p>2. เพื่อถ่ายทอดองค์ความรู้ด้านการผลิตและการคัดเลือกเมล็ดพันธุ์ข้าวพื้นเมืองอินทรีย์ วิธีการเกษตรกรรมและการเสริมรายได้จากพืชและสัตว์ในนาอินทรีย์ การปลูกผักสวนครัวปลอดสารพิษเสริมรายได้ และพัฒนาผลิตภัณฑ์ข้าวพองปรุงรสเพื่อการจำหน่าย เพิ่มรายได้ และพัฒนาเป็นอาชีพในระดับวิสาหกิจชุมชนพื้นฐานได้</p> <p>3. เพื่อให้เกษตรกรได้มีกลุ่มวิสาหกิจชุมชนในการพัฒนาอาชีพ</p>	<p>1.3 ผู้เข้าร่วมโครงการไม่น้อยกว่า 50 คน</p> <p>2. เป้าหมายเชิงผลลัพธ์ (Outcome)</p> <p>2.1 ชุมชน เกิดความรัก ความสามัคคี และอยู่ร่วมกันอย่างมีความสุข</p>	
<p>3. โครงการยกระดับเศรษฐกิจและสังคมรายตำบลแบบบูรณาการ (1 ตำบล 1 มหาวิทยาลัย) มหาวิทยาลัยราชภัฏสงขลา ระยะที่ 2 <u>พื้นที่รับผิดชอบ</u></p> <p>ตำบลโคกม่วง อำเภอคลองหอยโข่ง จังหวัดสงขลา</p> <p><u>กิจกรรมหลัก</u></p> <p>1) การพัฒนาและยกระดับผลิตภัณฑ์ชุมชน (OTOP)</p>	<p>1) เพื่อพัฒนาและยกระดับสินค้าชุมชน (OTOP) ให้ได้มาตรฐานและส่งเสริมการท่องเที่ยวของพื้นที่</p> <p>2) เพื่อพัฒนาและยกระดับด้านการเกษตรของชุมชนตามปรัชญาเศรษฐกิจพอเพียง</p> <p>3) เพื่อส่งเสริมการสร้างงาน สร้างรายได้ที่เพิ่มขึ้นให้กับชุมชน</p>	<p>1) เชิงปริมาณ</p> <p>- ผลิตภัณฑ์ชุมชน (OTOP) ที่ได้รับการพัฒนาและยกระดับให้ได้มาตรฐาน จำนวนไม่น้อยกว่า 3 ผลิตภัณฑ์</p> <p>- ชุมชนที่ได้รับการพัฒนาและยกระดับการดำเนินงานด้านการเกษตรตามปรัชญาเศรษฐกิจพอเพียง จำนวนไม่น้อยกว่า 3 ชุมชน ของตำบล</p> <p>- รายได้การจำหน่ายผลิตภัณฑ์ชุมชนและ</p>	<p>1-4</p>

<p>2) การพัฒนาและยกระดับด้านการเกษตรตามปรัชญาเศรษฐกิจพอเพียง</p>		<p>การยกระดับด้านการเกษตรเพิ่มขึ้นไม่ต่ำกว่าร้อยละ 10/ปี</p> <p>2) เชิงคุณภาพ</p> <ul style="list-style-type: none"> - ชุมชนเกิดการพัฒนาและยกระดับด้านผลิตภัณฑ์ชุมชน (OTOP) ให้เกิดมาตรฐานที่สามารถจำหน่ายและเพิ่มรายได้ให้กับชุมชนมากยิ่งขึ้น - ชุมชนมีการบริหารจัดการด้านการเกษตรตามปรัชญาเศรษฐกิจพอเพียงอย่างมีประสิทธิภาพมากยิ่งขึ้น - ชุมชนมีรายได้และคุณภาพชีวิตที่ดีขึ้น 	
<p>4. โครงการยกระดับเศรษฐกิจและสังคมรายตำบลแบบบูรณาการ (1 ตำบล 1 มหาวิทยาลัย) มหาวิทยาลัยราชภัฏสงขลา ระยะที่ 2 <u>พื้นที่รับผิดชอบ</u></p> <p>ตำบลคลองหลา อำเภอคลองหอยโข่ง จังหวัดสงขลา</p> <p><u>กิจกรรมหลัก</u></p> <p>1) การพัฒนาและยกระดับผลิตภัณฑ์ชุมชน (OTOP)</p>	<p>1) เพื่อพัฒนาและยกระดับสินค้าชุมชน (OTOP) ให้ได้มาตรฐานและส่งเสริมการท่องเที่ยวของพื้นที่</p> <p>2) เพื่อพัฒนาและยกระดับด้านการเกษตรของชุมชนตามปรัชญาเศรษฐกิจพอเพียง</p> <p>3) เพื่อส่งเสริมการสร้างงาน สร้างรายได้ที่เพิ่มขึ้นให้กับชุมชน</p>	<p>1) เชิงปริมาณ</p> <ul style="list-style-type: none"> - ผลิตภัณฑ์ชุมชน (OTOP) ที่ได้รับการพัฒนาและยกระดับให้ได้มาตรฐานจำนวนไม่น้อยกว่า 3 ผลิตภัณฑ์ - ชุมชนที่ได้รับการพัฒนาและยกระดับการดำเนินงานด้านการเกษตรตามปรัชญาเศรษฐกิจพอเพียง จำนวนไม่น้อยกว่า 3 ชุมชน ของตำบล - รายได้การจำหน่ายผลิตภัณฑ์ชุมชนและ 	<p>1-4</p>

<p>2) การพัฒนาและยกระดับด้านการเกษตรตามปรัชญาเศรษฐกิจพอเพียง</p>		<p>การยกระดับด้านการเกษตรเพิ่มขึ้นไม่ต่ำกว่าร้อยละ 10/ปี</p> <p>2) เชิงคุณภาพ</p> <ul style="list-style-type: none"> - ชุมชนเกิดการพัฒนาและยกระดับด้านผลิตภัณฑ์ชุมชน (OTOP) ให้เกิดมาตรฐานที่สามารถจำหน่ายและเพิ่มรายได้ให้กับชุมชนมากยิ่งขึ้น - ชุมชนมีการบริหารจัดการด้านการเกษตรตามปรัชญาเศรษฐกิจพอเพียงอย่างมีประสิทธิภาพมากยิ่งขึ้น - ชุมชนมีรายได้และคุณภาพชีวิตที่ดีขึ้น 	
<p>4. โครงการยกระดับเศรษฐกิจและสังคมรายตำบลแบบบูรณาการ (1 ตำบล 1 มหาวิทยาลัย) มหาวิทยาลัยราชภัฏสงขลา ระยะที่ 1 <u>พื้นที่รับผิดชอบ</u></p> <p>ตำบลแค อำเภอจะนะ จังหวัดสงขลา <u>กิจกรรมหลัก</u></p> <p>1) การพัฒนาและยกระดับผลิตภัณฑ์ชุมชน (OTOP)</p> <p>2) การพัฒนาและยกระดับด้านการเกษตรตามปรัชญาเศรษฐกิจพอเพียง</p>	<p>1) เพื่อพัฒนาและยกระดับสินค้าชุมชน (OTOP) ให้ได้มาตรฐานและส่งเสริมการท่องเที่ยวของพื้นที่</p> <p>2) เพื่อพัฒนาและยกระดับด้านการเกษตรของชุมชนตามปรัชญาเศรษฐกิจพอเพียง</p> <p>3) เพื่อส่งเสริมการสร้างงาน สร้างรายได้ที่เพิ่มขึ้นให้กับชุมชน</p>	<p>1) เชิงปริมาณ</p> <ul style="list-style-type: none"> - ผลิตภัณฑ์ชุมชน (OTOP) ที่ได้รับการพัฒนาและยกระดับให้ได้มาตรฐานจำนวนไม่น้อยกว่า 3 ผลิตภัณฑ์ - ชุมชนที่ได้รับการพัฒนาและยกระดับการดำเนินงานด้านการเกษตรตามปรัชญาเศรษฐกิจพอเพียง จำนวนไม่น้อยกว่า 3 ชุมชน ของตำบล - รายได้การจำหน่ายผลิตภัณฑ์ชุมชนและ 	<p>1-4</p>

		<p>การยกระดับด้านการเกษตรเพิ่มขึ้นไม่ต่ำกว่าร้อยละ 10/ปี</p> <p>2) เชิงคุณภาพ</p> <ul style="list-style-type: none"> - ชุมชนเกิดการพัฒนาและยกระดับด้านผลิตภัณฑ์ชุมชน (OTOP) ให้เกิดมาตรฐานที่สามารถจำหน่ายและเพิ่มรายได้ให้กับชุมชนมากยิ่งขึ้น - ชุมชนมีการบริหารจัดการด้านการเกษตรตามปรัชญาเศรษฐกิจพอเพียงอย่างมีประสิทธิภาพมากยิ่งขึ้น - ชุมชนมีรายได้และคุณภาพชีวิตที่ดีขึ้น 	
--	--	--	--

ปฏิทินการดำเนินงานกิจกรรมด้านวิจัย ประจำปีงบประมาณ พ.ศ. 2565

ไตรมาส	วัน เดือน ปี	เวลา	กิจกรรม	สถานที่
			กิจกรรมที่ 1 โครงการการพัฒนาโจทย์วิจัยเชิงพื้นที่และนวัตกรรมเพื่อเสริมสร้างศักยภาพบุคลากรด้านการวิจัยเกษตรและอาหารเพื่อพัฒนาท้องถิ่น	
1	27 พ.ย. 64	9:00-16:30 น	กิจกรรมย่อยที่ 1 โครงการอบรม เรื่อง การเพิ่มศักยภาพด้านการเขียนโครงร่างงานวิจัยเพื่อพัฒนาท้องถิ่น	ออนไลน์
2-4	1 ม.ค. - 30 ก.ย. 65	-	กิจกรรมย่อยที่ 2 โครงการสนับสนุนการทำวิจัยและนวัตกรรมเชิงพื้นที่	ชุมชน
3	28 เม.ย. 65	9:00-16:30 น	กิจกรรมที่ 2 แลกเปลี่ยนเรียนรู้ทักษะและเทคนิคการทำงานวิจัยเชิงบูรณาการตามความต้องการของท้องถิ่น	ออนไลน์
2-4	1 ม.ค. - 30 ก.ย. 65	-	กิจกรรมที่ 3 พัฒนาศูนย์ความเป็นเลิศด้านเกษตรและอาหารเพื่อท้องถิ่น	คณะ เทคโนโลยีการเกษตร/ ชุมชน
2-4	1 ม.ค. - 30 ก.ย. 65	-	กิจกรรมที่ 4 อบรมเชิงปฏิบัติการเรื่อง การเขียนบทความวิจัยเพื่อตีพิมพ์ระดับนานาชาติ	ออนไลน์

ภาคผนวก

ความเชื่อมโยงแผนยุทธศาสตร์การพัฒนามหาวิทยาลัยราชภัฏสงขลา ระยะ 5 ปี (พ.ศ. 2561 – 2565)

ฉบับทบทวนประจำปีงบประมาณ พ.ศ. 2564

ระหว่างมหาวิทยาลัย กับ คณะเทคโนโลยีการเกษตร

มหาวิทยาลัย				คณะเทคโนโลยีการเกษตร					
ยุทธศาสตร์	Objective	Key Result	โปรแกรม	ยุทธศาสตร์	Objective	Key Result	โปรแกรม	โครงการ	ตบช.ประกันคุณภาพ
1. ยกระดับคุณภาพการศึกษาระดับสูง	1.3 ความเป็นเลิศด้านวิชาการ	1.3.2 อาจารย์ได้รับรางวัลในระดับชาติหรือนานาชาติ	1. ส่งเสริมและสนับสนุนให้อาจารย์ผลิตผลงานเพื่อนำเสนอผลงานในเวทีระดับชาติและนานาชาติ	1. ยกระดับคุณภาพการศึกษาระดับสูง	1.3 ความเป็นเลิศด้านวิชาการ	1.3.2 อาจารย์ได้รับรางวัลในระดับชาติหรือนานาชาติ	1. ส่งเสริมและสนับสนุนให้อาจารย์ผลิตผลงานเพื่อนำเสนอผลงานในเวทีระดับชาติและนานาชาติ	1. โครงการอบรมเชิงปฏิบัติการเรื่อง การเขียนบทความวิจัยเพื่อตีพิมพ์ระดับนานาชาติ	คณะ 1.3 หลักสูตร 4.2

มหาวิทยาลัย				คณะเทคโนโลยีการเกษตร						
ยุทธศาสตร์	Objective	Key Result	โปรแกรม	ยุทธศาสตร์	Objective	Key Result	โปรแกรม	โครงการ	ตบช.ประกันคุณภาพ	
2 สร้างชุมชนแห่งปัญญา	2.1 สร้างสังคมแห่งการเรียนรู้บนฐานองค์ความรู้จากการวิจัยและนวัตกรรม	2.1.1 ผลงานตีพิมพ์ในระดับนานาชาติหรือผลงานวิจัยนำไปใช้ประโยชน์ต่อชุมชนและสังคม	2. ส่งเสริม สนับสนุนการสร้างสรรค ผลงานวิจัย งานสร้างสรรค์ นวัตกรรม และสิ่งประดิษฐ์สู่การใช้ประโยชน์ต่อชุมชนและสังคมอย่างเป็นรูปธรรม	2 สร้างชุมชนแห่งปัญญา	2.1 สร้างสังคมแห่งการเรียนรู้บนฐานองค์ความรู้จากการวิจัยและนวัตกรรม	2.1.1 ผลงานตีพิมพ์ในระดับนานาชาติหรือผลงานวิจัยนำไปใช้ประโยชน์ต่อชุมชนและสังคม	1. ส่งเสริม สนับสนุนการสร้างสรรค ผลงานวิจัย งานสร้างสรรค์ นวัตกรรมและสิ่งประดิษฐ์สู่การใช้ประโยชน์ต่อชุมชนและสังคมอย่างเป็นรูปธรรม	1. โครงการอบรมเรื่องการเพิ่มศักยภาพด้านการเขียนโครงร่างงานวิจัยเพื่อพัฒนาท้องถิ่น	คณะ 2.1	
		2.1.2 ศูนย์บริการวิชาการสู่ท้องถิ่น	1. ส่งเสริมให้คณาจารย์นำความรู้และประสบการณ์จากงานวิจัยมาบริการวิชาการและถ่ายทอดเทคโนโลยีให้กับท้องถิ่น				2.1.2 ศูนย์บริการวิชาการสู่ท้องถิ่น	1. ส่งเสริมให้คณาจารย์นำความรู้และประสบการณ์จากงานวิจัยมาบริการวิชาการและถ่ายทอดเทคโนโลยีให้กับท้องถิ่น		2. โครงการสนับสนุนการทำวิจัยและนวัตกรรมเชิงพื้นที่
		3. สนับสนุนการจัดตั้งศูนย์บริการวิชาการเพื่อการพัฒนาท้องถิ่น	3. สนับสนุนการจัดตั้งศูนย์บริการวิชาการเพื่อการพัฒนาท้องถิ่น				2.1.2 ศูนย์บริการวิชาการสู่ท้องถิ่น	2. ส่งเสริมให้คณาจารย์นำความรู้และประสบการณ์จากงานวิจัยมาบริการวิชาการและถ่ายทอดเทคโนโลยีให้กับท้องถิ่น	1. โครงการแลกเปลี่ยนเรียนรู้ทักษะและเทคนิคการทำงานวิจัยเชิงบูรณาการตามความต้องการ	คณะ 2.1 หลักสูตร 4.2
								2. โครงการอบรมเชิงปฏิบัติการสืบสานวัฒนธรรมข้าวตามแนวพระบรมราโชบายถวายในหลวงรัชกาลที่ 10 (ปีที่ 4)	คณะ 3.1, 3.2, 4.1 หลักสูตร 4.2	
								3. โครงการบริการวิชาการ	คณะ 3.1	
								1. พัฒนาศูนย์ความเป็นเลิศด้านเกษตรและอาหารเพื่อท้องถิ่น		

มหาวิทยาลัย				คณะเทคโนโลยีการเกษตร					
ยุทธศาสตร์	Objective	Key Result	โปรแกรม	ยุทธศาสตร์	Objective	Key Result	โปรแกรม	โครงการ	ตบช.ประกันคุณภาพ
4. อารงศาสตร์พระราชฯ พัฒนาท้องถิ่นต้อยยืน	4.1 มหาวิทยาลัยเพื่อการพัฒนาท้องถิ่นตามพระบรมราโชบาย	4.1.1 ชุมชนต้นแบบที่ได้รับการพัฒนาอย่างต่อเนื่องหรือยังยืน	1. พัฒนาชุมชนต้นแบบให้เกิดความต่อเนื่องหรือยังยืน	4. อารงศาสตร์พระราชฯ พัฒนาท้องถิ่นต้อยยืน	4.1 พัฒนาท้องถิ่นตามพระบรมราโชบาย	4.1.1 ชุมชนต้นแบบที่ได้รับการพัฒนาอย่างต่อเนื่องหรือยังยืน	1. พัฒนาชุมชนต้นแบบให้เกิดความต่อเนื่องหรือยังยืน	1. โครงการพัฒนาชุมชนต้นแบบ	คณะ 3.2
		4.1.2 องค์กรความรู้ หรือนวัตกรรมที่นำไปใช้ประโยชน์ในการส่งเสริมและพัฒนาให้ชุมชนสามารถพึ่งพาตนเองได้	1. ให้บริการวิชาการเพื่อการพัฒนาท้องถิ่นอย่างยังยืน			4.1.2 องค์กรความรู้ หรือนวัตกรรมที่นำไปใช้ประโยชน์ในการส่งเสริมและพัฒนาให้ชุมชนสามารถพึ่งพาตนเองได้	1. ให้บริการวิชาการเพื่อการพัฒนาท้องถิ่นอย่างยังยืน	2. โครงการบริการวิชาการ	คณะ 3.1, 3.2
	4.2 เพิ่มเครือข่ายแลกเปลี่ยนเรียนรู้ชุมชน	4.2.1 ภาคิเครือข่ายร่วมพัฒนาชุมชนในระดับจังหวัดหรือภูมิภาคอย่างยังยืนเพิ่มขึ้น	1. ส่งเสริมกระบวนการสร้างเครือข่ายความร่วมมือเพื่อการแลกเปลี่ยนเรียนรู้กับชุมชนท้องถิ่น ทั้งในระดับจังหวัดและระดับภูมิภาคอย่างต่อเนื่อง	4.2.1 ภาคิเครือข่ายร่วมพัฒนาชุมชนในระดับจังหวัดหรือภูมิภาคอย่างยังยืนเพิ่มขึ้น	4.2.1 ภาคิเครือข่ายร่วมพัฒนาชุมชนในระดับจังหวัดหรือภูมิภาคอย่างยังยืนเพิ่มขึ้น	1. ส่งเสริมกระบวนการสร้างเครือข่ายความร่วมมือเพื่อการแลกเปลี่ยนเรียนรู้กับชุมชนท้องถิ่น ทั้งในระดับจังหวัดและระดับภูมิภาคอย่างต่อเนื่อง	1. โครงการบริการวิชาการ	คณะ 3.1, 3.2	
		4.2.2 ภาคิเครือข่ายร่วมพัฒนาชุมชนในระดับจังหวัดหรือภูมิภาคอย่างยังยืนเพิ่มขึ้น	1. ส่งเสริมกระบวนการสร้างเครือข่ายความร่วมมือเพื่อการแลกเปลี่ยนเรียนรู้กับชุมชนท้องถิ่น ทั้งในระดับจังหวัดและระดับภูมิภาคอย่างต่อเนื่อง	4.2.2 ภาคิเครือข่ายร่วมพัฒนาชุมชนในระดับจังหวัดหรือภูมิภาคอย่างยังยืนเพิ่มขึ้น	4.2.2 ภาคิเครือข่ายร่วมพัฒนาชุมชนในระดับจังหวัดหรือภูมิภาคอย่างยังยืนเพิ่มขึ้น	1. ส่งเสริมกระบวนการสร้างเครือข่ายความร่วมมือเพื่อการแลกเปลี่ยนเรียนรู้กับชุมชนท้องถิ่น ทั้งในระดับจังหวัดและระดับภูมิภาคอย่างต่อเนื่อง	1. โครงการบริการวิชาการ	คณะ 3.1, 3.2	



คำสั่งคณะกรรมการเทคโนโลยีการเกษตร มหาวิทยาลัยราชภัฏสงขลา

ที่ ๙๕ /๒๕๖๔

เรื่อง แต่งตั้งคณะกรรมการส่งเสริมการวิจัย
คณะเทคโนโลยีการเกษตร มหาวิทยาลัยราชภัฏสงขลา

เพื่อให้การดำเนินงานส่งเสริมการวิจัยของคณะเทคโนโลยีการเกษตรสามารถขับเคลื่อนการทำงานสนองต่อพันธกิจของมหาวิทยาลัยด้านวิจัย ให้บรรลุตามวัตถุประสงค์และเป้าหมายที่วางไว้ เป็นไปด้วยความเรียบร้อยมีประสิทธิภาพ และเกิดประโยชน์สูงสุด

อาศัยอำนาจตามคำสั่งมหาวิทยาลัยราชภัฏสงขลา ที่ ๔๒๒๔ /๒๕๖๓ เรื่อง มอบหมายงานและมอบอำนาจให้คณบดีปฏิบัติราชการแทนอธิการบดี สั่ง ณ วันที่ ๒๔ กันยายน ๒๕๖๓ คณะเทคโนโลยีการเกษตร จึงขอแต่งตั้งคณะกรรมการส่งเสริมการวิจัย ดังต่อไปนี้

๑. ผู้ช่วยศาสตราจารย์ ดร.อมรรัตน์	ชุมทอง	ประธานกรรมการ
๒. รองศาสตราจารย์ณฤมล	อัศวเกษมณี	กรรมการ
๓. ผู้ช่วยศาสตราจารย์ณฐมน	เสมือนคิด	กรรมการ
๔. ผู้ช่วยศาสตราจารย์ ดร.จักรกริช	อนันตศรีณย์	กรรมการ
๕. นายวชิรพันธ์	จันทร์พาณิชย์	กรรมการ
๖. นางสาวศุจีรัตน์	สรประสิทธิ์	กรรมการและเลขานุการ

หน้าที่

๑. พัฒนาระบบบริหารงานวิจัยให้บรรลุเป้าหมายตามแผนดำเนินงานวิจัยของคณะเทคโนโลยีการเกษตร และดำเนินการตามระบบ
๒. ส่งเสริมการบูรณาการผลงานวิจัยกับการเรียนการสอน และพัฒนาศักยภาพด้านการวิจัย
๓. พัฒนาระบบการเผยแพร่ผลงานวิจัยในระดับชาติ และระดับนานาชาติ และดำเนินการตามระบบ
๔. รวบรวม คัดสรร วิเคราะห์ และสังเคราะห์ ความรู้ที่ได้จากงานวิจัยคณาจารย์ และเผยแพร่สู่สาธารณชนและผู้เกี่ยวข้อง

๕. พัฒนา...

- ๒ -

๕. พัฒนาระบบการสร้างงานวิจัยบนพื้นฐานภูมิปัญญาท้องถิ่น หรือสภาพปัญหาของสังคม เพื่อตอบสนองความต้องการของท้องถิ่นและสังคม และดำเนินการตามระบบ

ทั้งนี้ ให้คณะกรรมการที่ได้รับการแต่งตั้งปฏิบัติหน้าที่ที่ได้รับมอบหมายให้เป็นไปด้วยความเรียบร้อยและมีประสิทธิภาพสูงสุด

สั่ง ณ วันที่ ๑ พฤศจิกายน พ.ศ. ๒๕๖๔



(อาจารย์ ดร.มงคล เทพรัตน์)
คณบดีคณะเทคโนโลยีการเกษตร



คำสั่งคณะเทคโนโลยีการเกษตร มหาวิทยาลัยราชภัฏสงขลา
ที่ ๓๖ /๒๕๖๔
เรื่อง แต่งตั้งคณะกรรมการบริการวิชาการ
คณะเทคโนโลยีการเกษตร มหาวิทยาลัยราชภัฏสงขลา

ตามที่มหาวิทยาลัยราชภัฏสงขลา มีพันธกิจด้านบริการวิชาการ และเพื่อสนองต่อพันธกิจ คณะเทคโนโลยีการเกษตร ให้บรรลุตามวัตถุประสงค์และเป้าหมายที่วางไว้ เป็นไปด้วยความเรียบร้อย มีประสิทธิภาพ และเกิดประโยชน์สูงสุด

เพื่อให้การขับเคลื่อนการทำงานสนองต่อพันธกิจในการดำเนินงานให้บรรลุตามวัตถุประสงค์ และเป้าหมายที่วางไว้ เป็นไปอย่างมีประสิทธิภาพ และเกิดประโยชน์สูงสุด คณะเทคโนโลยีการเกษตร มหาวิทยาลัยราชภัฏสงขลา อาศัยอำนาจตามคำสั่งมหาวิทยาลัยราชภัฏสงขลา ที่ ๔๒๒๔ /๒๕๖๑ เรื่อง มอบหมายงานและมอบอำนาจให้คณบดีปฏิบัติราชการแทนอธิการบดี สั่ง ณ วันที่ ๒๔ กันยายน ๒๕๖๑ คณะเทคโนโลยีการเกษตร จึงขอแต่งตั้งคณะกรรมการบริการวิชาการ ดังต่อไปนี้

๑. ผศ.ดร.อมรรัตน์	ชุมทอง	ประธานกรรมการ
๒. อาจารย์ ดร.มงคล	เทพรัตน์	กรรมการ
๓. ผศ.ดร.ภัทรพร	ภักดีฉนวน	กรรมการ
๔. ผศ.นพรัตน์	วงศ์หิรัญเดชา	กรรมการ
๕. อาจารย์ ดร.กมลทิพย์	นิคมรัตน์	กรรมการ
๖. อาจารย์ ดร.อดิศรา	ตันตสุทธิกุล	กรรมการ
๗. อาจารย์ศรัณย์	รักษาพราหมณ์	กรรมการ
๘. ผศ.ดร.ศรีขุศล	หนูพรหม	กรรมการ
๙. ผศ.ดร.ศุภครษา	อภิรติกร	กรรมการ
๑๐. นายณัฐพล	ราชูภิมนต์	กรรมการ
๑๑. ว่าที่ ร.ต.หญิง อังคณา	ไชยหนู	กรรมการ
๑๒. นายวชิรพันธ์	จันทร์พาณิชย์	กรรมการ
๑๓. นางสาวศุจีรัตน์	สรประสิทธิ์	กรรมการและเลขานุการ

หน้าที่

๑. กำหนดพื้นที่เป้าหมายในการพัฒนาท้องถิ่นที่สอดคล้องกับบริบท ปัญหา และความต้องการของท้องถิ่น ชุมชน หรือสังคมตามจุดเน้น จุดเด่นของสถาบันตามศาสตร์พระราชา หรือตามแนวพระราชดำริ

๒. จัดทำแผนบริการวิชาการเพื่อการพัฒนาท้องถิ่น ชุมชน หรือสังคม ตามจุดเน้น จุดเด่นของสถาบันตามศาสตร์พระราชา หรือตามแนวพระราชดำริ และแผนการนำไปใช้ประโยชน์ ที่มีการกำหนดตัวบ่งชี้ความสำเร็จในระดับแผนและโครงการบริการวิชาการ

๓. ส่งเสริม...

- ๒ -

๓. ส่งเสริมการ สนับสนุนและประสานงานเพื่อบูรณาการงานบริการวิชาการกับการเรียน การสอน กิจกรรมนักศึกษา การวิจัย เพื่อให้สอดคล้องกับนโยบาย พันธกิจ และยุทธศาสตร์ของหน่วยงาน

๔. กำกับ ติดตาม การดำเนินงานโครงการบริการวิชาการให้เป็นไปตามแผนบริการวิชาการ รวมถึงการประเมินผล และนำผลประเมิน/เสนอความคิดเห็น เพื่อนำไปปรับปรุงแนวทางการดำเนินงาน โครงการบริการวิชาการของคณะ

๕. กำหนดแนวทางในการพัฒนา และถ่ายทอดความรู้ที่ได้จากการบริการวิชาการให้แก่ บุคลากรในคณะและการเผยแพร่สู่สาธารณชน

๖. งานอื่นๆ ที่ได้รับมอบหมาย

ทั้งนี้ ให้คณะกรรมการที่ได้รับการแต่งตั้งปฏิบัติหน้าที่ที่ได้รับมอบหมายให้ไปด้วยความเรียบร้อยและมีประสิทธิภาพสูงสุด

สั่ง ณ วันที่



พฤศจิกายน พ.ศ. ๒๕๖๔



(อาจารย์ ดร.มงคล เทพรัตน์)

คณบดีคณะเทคโนโลยีการเกษตร



คำสั่งคณะเทคโนโลยีการเกษตร มหาวิทยาลัยราชภัฏสงขลา
ที่ ๑๐๑ /๒๕๖๔
เรื่อง แต่งตั้งคณะกรรมการบริการวิชาการ (เพิ่มเติม)
คณะเทคโนโลยีการเกษตร มหาวิทยาลัยราชภัฏสงขลา

ตามที่มหาวิทยาลัยราชภัฏสงขลามีพันธกิจด้านบริการวิชาการ และเพื่อสนองต่อพันธกิจ คณะเทคโนโลยีการเกษตร ให้บรรลุตามวัตถุประสงค์และเป้าหมายที่วางไว้ เป็นไปด้วยความเรียบร้อย มีประสิทธิภาพ และเกิดประโยชน์สูงสุด

เพื่อให้การขับเคลื่อนการทำงานสนองต่อพันธกิจในการดำเนินงานให้บรรลุตามวัตถุประสงค์ และเป้าหมายที่วางไว้ เป็นไปอย่างมีประสิทธิภาพ และเกิดประโยชน์สูงสุด คณะเทคโนโลยีการเกษตร มหาวิทยาลัยราชภัฏสงขลา อาศัยอำนาจตามคำสั่งมหาวิทยาลัยราชภัฏสงขลา ที่ ๔๒๒๔ /๒๕๖๑ เรื่อง มอบหมายงานและมอบอำนาจให้คณบดีปฏิบัติราชการแทนอธิการบดี สั่ง ณ วันที่ ๒๔ กันยายน ๒๕๖๑ คณะเทคโนโลยีการเกษตร จึงขอแต่งตั้งคณะกรรมการบริการวิชาการ (เพิ่มเติม) ดังต่อไปนี้

นางสาวสุรพร วิจิตรโสภ กรรมการ

หน้าที่

๑. กำหนดพื้นที่เป้าหมายในการพัฒนาท้องถิ่นที่สอดคล้องกับบริบท ปัญหา และความต้องการของท้องถิ่น ชุมชน หรือสังคมตามจุดเน้น จุดเด่นของสถาบันตามศาสตร์พระราชา หรือตามแนวพระราชดำริ

๒. จัดทำแผนบริการวิชาการเพื่อการพัฒนาท้องถิ่น ชุมชน หรือสังคม ตามจุดเน้น จุดเด่นของสถาบันตามศาสตร์พระราชา หรือตามแนวพระราชดำริ และแผนการนำไปใช้ประโยชน์ ที่มีการกำหนดตัวบ่งชี้ความสำเร็จในระดับแผนและโครงการบริการวิชาการ

๓. ส่งเสริมการ สนับสนุนและประสานงานเพื่อบูรณาการงานบริการวิชาการกับการเรียน การสอน กิจกรรมนักศึกษา การวิจัย เพื่อให้สอดคล้องกับนโยบาย พันธกิจ และยุทธศาสตร์ของหน่วยงาน

๔. กำกับ ติดตาม การดำเนินงานโครงการบริการวิชาการให้เป็นไปตามแผนบริการวิชาการ รวมถึงการประเมินผล และนำผลประเมิน/เสนอความคิดเห็น เพื่อนำไปปรับปรุงแนวทางการดำเนินงานโครงการบริการวิชาการของคณะ

๕. กำหนดแนวทางในการพัฒนา และถ่ายทอดความรู้ที่ได้จากบริการวิชาการให้แก่บุคลากรในคณะและการเผยแพร่สู่สาธารณชน

๖. งานอื่นๆ ที่ได้รับมอบหมาย

ทั้งนี้ ให้...

- ๒ -

ทั้งนี้ ให้คณะกรรมการที่ได้รับการแต่งตั้งปฏิบัติหน้าที่ที่ได้รับมอบหมายให้เป็นไปด้วย
ความเรียบร้อยและมีประสิทธิภาพสูงสุด

สั่ง ณ วันที่ ๑๘ พฤศจิกายน พ.ศ. ๒๕๖๔



(อาจารย์ ดร.มงคล เทพรัตน์)
คณบดีคณะเทคโนโลยีการเกษตร