

แผนงานวิจัย

คณะเทคโนโลยีการเกษตร มหาวิทยาลัยราชภัฏสงขลา

ประจำปีงบประมาณ พ.ศ. 2566

ผ่านความเห็นชอบจากคณะกรรมการประจำคณะ ในคราวประชุม ครั้งที่ 6/2565
วันที่ 4 พฤศจิกายน 2565

คำนำ

กิจกรรมด้านวิจัยเป็นหนึ่งในพันธกิจที่สำคัญของคณะเทคโนโลยีการเกษตร มหาวิทยาลัยราชภัฏสงขลา ประจำปีงบประมาณ พ.ศ. 2566 ซึ่งดำเนินการเพื่อกำหนดทิศทางในการจัดกิจกรรมด้านวิจัยให้แก่คณาจารย์ประจำคณะเทคโนโลยีการเกษตร และที่สำคัญทางคณะเทคโนโลยีการเกษตรได้นำข้อเสนอแนะจากผลการดำเนินงานด้านวิจัย ประจำปีงบประมาณ พ.ศ. 2565 มาเป็นแนวทางในการกำหนดกิจกรรมและการจัดทำแผนในครั้งนี้อย่างชัดเจน นอกจากนี้แผนงานด้านวิจัยของคณะเทคโนโลยีการเกษตรยังเป็นตัวชี้วัดให้สาขาวิชาทราบถึง นโยบาย ยุทธศาสตร์ มาตรการ และกลไกที่เอื้อต่อการจัดกิจกรรมด้านวิจัย โดยได้ผ่านการชี้แจงจากที่ประชุมคณะกรรมการส่งเสริมการวิจัย คณะเทคโนโลยีการเกษตร มหาวิทยาลัยราชภัฏสงขลา และใช้เป็นแนวทางการดำเนินงานด้านวิจัยคณะเทคโนโลยีการเกษตร

ดังนั้น เพื่อให้คณะเทคโนโลยีการเกษตร มหาวิทยาลัยราชภัฏสงขลา มีหลักเกณฑ์และข้อปฏิบัติในงานด้านวิจัย ซึ่งจะทำให้ระบบการดำเนินการคล่องตัวเป็นศูนย์กลางการประสานงานด้านวิจัย จึงได้จัดทำแผนงานด้านวิจัยขึ้น เพื่อเป็นแนวทางสำหรับทุกสาขาวิชาในคณะเทคโนโลยีการเกษตร มหาวิทยาลัยราชภัฏสงขลา ใช้ปฏิบัติงานไปในทิศทางเดียวกัน ตามนโยบายของมหาวิทยาลัย และรัฐบาลต่อไป

คณะกรรมการส่งเสริมการวิจัย
คณะเทคโนโลยีการเกษตร
มหาวิทยาลัยราชภัฏสงขลา

สารบัญ

	หน้า
คำนำ	ก
สารบัญ	ข
ส่วนที่ 1 ข้อมูลพื้นฐานคณะเทคโนโลยีการเกษตร มหาวิทยาลัยราชภัฏสงขลา	1
ประวัติหน่วยงาน	1
ปรัชญา	1
วิสัยทัศน์	1
พันธกิจ	1
อัตลักษณ์	2
เอกลักษณ์	2
ประเด็นยุทธศาสตร์	2
โครงสร้างองค์กร	4
ส่วนที่ 2 แผนงานวิจัย	7
นโยบายด้านวิจัย	7
ด้านวิจัย	7
วัตถุประสงค์	7
ตัวชี้วัดความสำเร็จ/เป้าหมาย	8
เครื่องมือที่ใช้ในการประเมินตัวชี้วัด	8
แผนงานวิจัย	9
ส่วนที่ 3 การติดตามและประเมินผล	10
สาระสำคัญของการติดตามและประเมินผล	10
ระบบและกลไกในการติดตามและประเมินผล	10
การทบทวนแผนยุทธศาสตร์	10
ภาคผนวก	12
ความเชื่อมโยงแผนยุทธศาสตร์	13
คณะกรรมการส่งเสริมการวิจัย	14

ส่วนที่ 1

ข้อมูลพื้นฐานคณะเทคโนโลยีการเกษตร มหาวิทยาลัยราชภัฏสงขลา

ประวัติหน่วยงาน

พ.ศ. 2530 วิทยาลัยครูสงขลา ได้รับการอนุมัติให้จัดตั้งคณะวิชาเกษตรและอุตสาหกรรม ประกอบด้วย ภาควิชาเกษตรศาสตร์ และภาควิชาอุตสาหกรรมเกษตร โดยในภาควิชาเกษตรศาสตร์ได้เปิดสอนสาขาวิทยาศาสตร์ระดับอนุปริญญา ปริญาตรี 2 ปี ในวิชาเอกเทคโนโลยีการเกษตรและปริญาตรี 4 ปี วิชาเอกเกษตรศาสตร์ ส่วนภาควิชาอุตสาหกรรมเกษตร ได้เปิดสอนระดับอนุปริญญา วิชาเอกวิทยาศาสตร์และเทคโนโลยีการอาหาร

พ.ศ. 2535 พระบาทสมเด็จพระเจ้าอยู่หัวได้ทรงพระกรุณาโปรดเกล้าฯ พระราชทานนามวิทยาลัยครูใหม่เป็นสถาบันราชภัฏทำให้มีการเปลี่ยนแปลงโครงสร้างการบริหารใหม่มีผลให้คณะวิชาเกษตรและอุตสาหกรรมเปลี่ยนเป็นคณะเกษตรและอุตสาหกรรมมีคณบดีเป็นผู้บริหารสูงสุดและมีการเปิดสอนวิชาเอกวิทยาศาสตร์และเทคโนโลยีการอาหารเพิ่มขึ้น

เมื่อวันที่ 12 ตุลาคม พ.ศ.2542 สถาบันราชภัฏสงขลา ได้เปลี่ยนชื่อคณะเกษตรและอุตสาหกรรมเป็น คณะเทคโนโลยีการเกษตร มีการบริหารแบบโปรแกรมวิชาประกอบด้วย 4 โปรแกรมวิชา คือ โปรแกรมวิทยาศาตร์ โปรแกรมวิชาเทคโนโลยีการเกษตร โปรแกรมวิชาการเพาะเลี้ยงสัตว์น้ำ และโปรแกรมวิชาวิทยาศาสตร์และเทคโนโลยีการอาหาร

ปัจจุบัน คณะเทคโนโลยีการเกษตร มหาวิทยาลัยราชภัฏสงขลา เปิดสอนในระดับปริญญาตรี 3 หลักสูตร ประกอบด้วย หลักสูตรวิทยาศาตร์บัณฑิตสาขาวิชา สาขาวิชาเทคโนโลยีการเกษตรและอาหาร หลักสูตรเทคโนโลยีบัณฑิตสาขาวิชาเทคโนโลยีการเกษตร (วิชาเอกเทคโนโลยีการผลิตพืช การผลิตสัตว์ และการผลิตสัตว์น้ำ) และหลักสูตรเทคโนโลยีบัณฑิต สาขาวิชาเทคโนโลยีการจัดการผลิตภัณฑ์อาหาร

ปรัชญา

ความรู้คู่คุณธรรม นำวิชาชีพ สู่การพัฒนาท้องถิ่น

วิสัยทัศน์

คณะเทคโนโลยีการเกษตร เป็นองค์กรการศึกษาชั้นนำด้านเกษตรและอาหาร เพื่อพัฒนาท้องถิ่นของภาคใต้

พันธกิจ

1. จัดการศึกษาเพื่อผลิตบัณฑิตทางการเกษตรและอาหาร
2. วิจัยและพัฒนาองค์ความรู้ทางการเกษตรและอาหาร
3. บริการวิชาการเพื่อการพัฒนาท้องถิ่น
4. อนุรักษ์ศิลปวัฒนธรรม และภูมิปัญญาท้องถิ่นทางการเกษตร
5. สืบสานโครงการอันเนื่องมาจากแนวพระราชดำริและพระบรมราชาบาย

อัตลักษณ์

“เป็นคนดี มีทักษะชีวิต มีจิตสาธารณะ”

นิยาม เป็นคนดี เป็นผู้ที่ดี คิดดี พูดดี และทำดี หมายถึง คิด พูด และทำ สิ่งที่เป็นประโยชน์ตนและสิ่งที่เป็นประโยชน์ท่าน

นิยาม มีทักษะชีวิต มีความชำนาญ มีความสามารถในการประยุกต์ใช้ปัญญาและเหตุผลในการดำเนินชีวิต ผ่านกระบวนการฝึกทักษะการคิด ทักษะการตัดสินใจ ทักษะการแก้ปัญหา ทักษะการคิด สร้างสรรค์ ทักษะการคิดอย่างมีวิจารณญาณ ทักษะการสื่อสารอย่างมีประสิทธิภาพ ทักษะการสร้างความสัมพันธ์ระหว่างบุคคล ทักษะการตระหนักรู้ในตน ทักษะการเข้าใจผู้อื่น ทักษะการจัดการกับอารมณ์ และทักษะการจัดการกับความเครียด

นิยาม มีจิตสาธารณะ จิตที่คิดสร้างสรรค์ เป็นกุศล และมุ่งทำกรรมดีที่เป็นประโยชน์ต่อส่วนรวม ตั้งอยู่บน พื้นฐานของความตั้งใจดี และเจตนาดี

เอกลักษณ์

“เป็นหน่วยงานเพื่อการพัฒนาท้องถิ่น”

นิยาม “การพัฒนาท้องถิ่น” หมายถึง การทำให้พื้นที่ ที่เป็นที่อยู่อาศัยเจริญขึ้น งอกงามขึ้น ทั้งนี้ การทำให้ท้องถิ่น เกิดการพัฒนาขึ้น มหาวิทยาลัยมุ่งเน้นการพัฒนาท้องถิ่นโดยยึดตามพันธกิจของ มหาวิทยาลัยทั้งด้าน การจัดการเรียนการสอน การวิจัย การบริการวิชาการ และการทำนุบำรุงศิลปะและวัฒนธรรม

ประเด็นยุทธศาสตร์

ยุทธศาสตร์ที่ 1 การพัฒนาท้องถิ่น

Objective

- 1.1 นวัตกรรมชุมชนในพื้นที่เป้าหมาย
- 1.2 พัฒนาองค์ความรู้ที่ตอบโจทย์ความต้องการของพื้นที่
- 1.3 เพื่อการพัฒนาท้องถิ่นตามพระบรมราโชบาย

ยุทธศาสตร์ที่ 2 การยกระดับคุณภาพทางการศึกษา

Objective

- 2.1 พัฒนาหลักสูตรเพื่อรองรับการเปลี่ยนแปลงในอนาคต
- 2.2 เชื่อมโยงนานาชาติ สร้างความเป็นเลิศทางการศึกษาในสาขาที่มีฐานความเข้มแข็งและอัตลักษณ์ที่สอดคล้องกับต้นทุนทางวัฒนธรรม และภูมิสังคมของพื้นที่
- 2.3 พัฒนาคณะเทคโนโลยีการเกษตรให้เป็นแหล่งเรียนรู้ตลอดวงชีวิตสำหรับทุกคน
- 2.4 บัณฑิตมีคุณลักษณะในศตวรรษที่ 21 สอดคล้องกับความต้องการกับชุมชนท้องถิ่น

ยุทธศาสตร์ที่ 3 การพัฒนาระบบบริหารจัดการ

Objective

- 3.1 เสริมสร้างความมั่นคงทางอาชีพและสวัสดิการ
- 3.2 สร้างรายได้เพื่อเสริมสร้างความมั่นคงทางการเงิน และบริหาร
คณะเทคโนโลยีการเกษตรอย่างยั่งยืน

โครงสร้างองค์กร

คณะเทคโนโลยีการเกษตร มีคณะกรรมการประจำคณะ และคณะกรรมการบริหารทำหน้าที่กำหนดนโยบาย วางแผน และให้คำปรึกษาในการดำเนินงานของคณะ ซึ่งโครงสร้างการทำงานภายในคณะแบ่งออกเป็น 3 ส่วน ดังนี้

1. หลักสูตร ประกอบด้วย

1.1 หลักสูตรวิทยาศาสตรบัณฑิต สาขาวิชาเทคโนโลยีการเกษตรและอาหาร (มีการควรวรวมหลักสูตรหลักสูตร วท.บ. สาขาวิชาเกษตรศาสตร์ วท.บ. สาขาวิชาการเพาะเลี้ยงสัตว์น้ำ และ วท.บ. สาขาวิชาวิทยาศาสตร์และเทคโนโลยีการอาหาร)

1.2 หลักสูตรเทคโนโลยีบัณฑิต มี 2 สาขา คือ สาขาวิชาเทคโนโลยีการเกษตร (วิชาเอกเทคโนโลยีการผลิตพืช วิชาเอกเทคโนโลยีการผลิตสัตว์ และวิชาเอกเทคโนโลยีการผลิตสัตว์น้ำ) และสาขาวิชาเทคโนโลยีการจัดการผลิตภัณฑ์อาหาร

มีภารกิจหลักในการดูแลงานวิชาการ โดยแต่ละหลักสูตรมีประธานกรรมการบริหารหลักสูตรเป็นผู้บริหารจัดการ

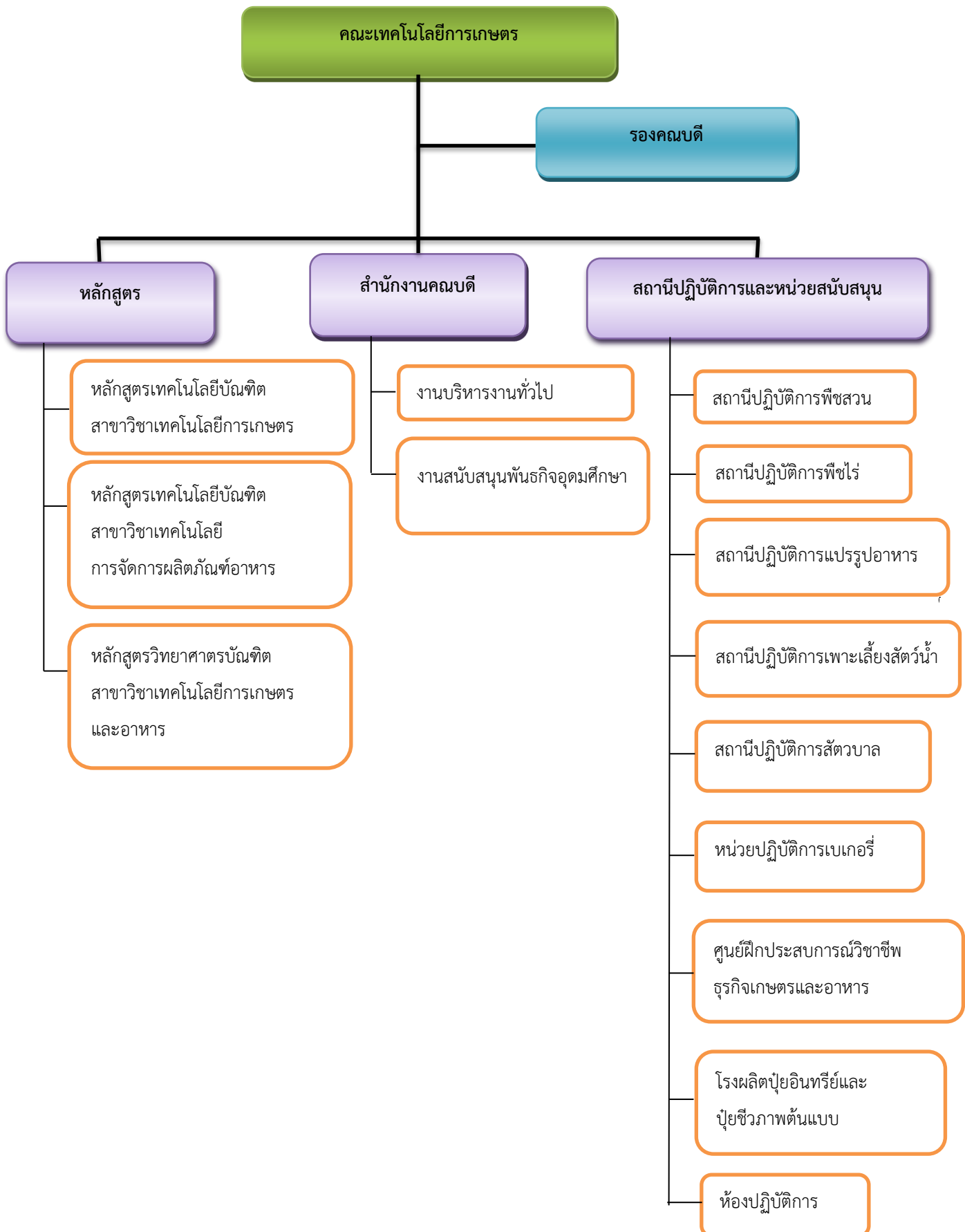
2. สำนักงานคณบดี ประกอบด้วย 2 งาน คือ งานบริหารงานทั่วไป และ งานสนับสนุนพันธกิจอุดมศึกษา โดยแต่ละงาน แยกออกเป็นหน่วยดังนี้

2.1 งานบริหารงานทั่วไป ประกอบด้วย หน่วยธุรการและสารบรรณ หน่วยเลขานุการ หน่วยบุคคล หน่วยแผนและงบประมาณ หน่วยการเงิน หน่วยพัสดุ หน่วยบริการโสตและอาคารสถานที่

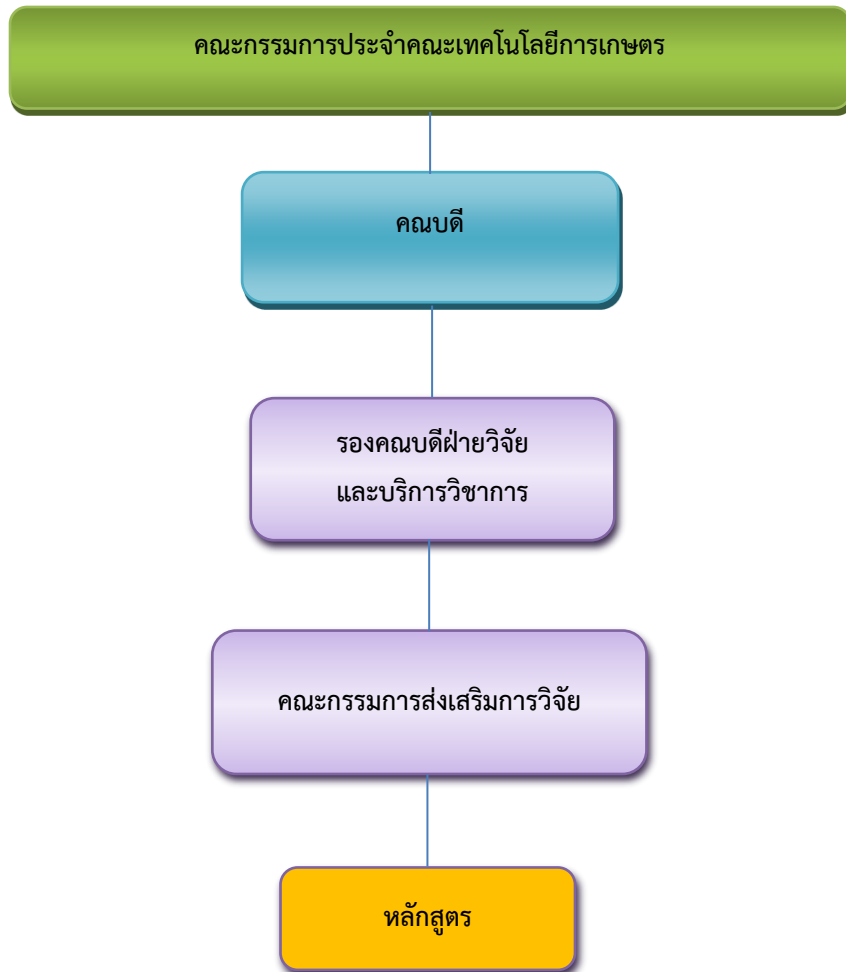
2.2 งานสนับสนุนพันธกิจอุดมศึกษา ประกอบด้วย หน่วยวิชาการหน่วยกิจการนักศึกษา หน่วยวิจัยและบริการวิชาการหน่วยประกันคุณภาพการศึกษา

3. สถานีปฏิบัติการและหน่วยสนับสนุน ประกอบด้วย สถานีปฏิบัติการสัตวบาล สถานีปฏิบัติการพืชไร่ สถานีปฏิบัติการพืชสวน สถานีปฏิบัติการเพาะเลี้ยงสัตว์น้ำ สถานีปฏิบัติการแปรรูปอาหาร หน่วยปฏิบัติการเบเกอร์รี่ ศูนย์ฝึกประสบการณ์วิชาชีพธุรกิจเกษตรและอาหาร โรงผลิตปุ๋ยอินทรีย์และปุ๋ยชีวภาพต้นแบบ และห้องปฏิบัติการ

การแบ่งส่วนราชการภายในคณะเทคโนโลยีการเกษตร มหาวิทยาลัยราชภัฏสงขลา



โครงสร้างการบริหารฝ่ายวิจัย
คณะเทคโนโลยีการเกษตร มหาวิทยาลัยราชภัฏสงขลา



ส่วนที่ 2

แผนงานวิจัย ประจำปีงบประมาณ พ.ศ. 2566

นโยบายด้านวิจัย

1. เพิ่มงานวิจัยและสร้างนวัตกรรมตามความต้องการของท้องถิ่น
2. บูรณาการงานวิจัยสู่การเรียนการสอน
3. สนับสนุน ส่งเสริมการเผยแพร่ผลงานวิจัยในระดับชาติและนานาชาติ
4. ตั้งศูนย์ความเป็นเลิศทางการวิจัย
5. สร้างเครือข่ายการวิจัยระดับชาติและนานาชาติ เพื่อผลิตผลงานวิจัยที่มีคุณภาพ

ด้านวิจัย

การวิจัยเป็นหนึ่งในพันธกิจหลักของมหาวิทยาลัยราชภัฏสงขลา ที่มีความสำคัญและดำเนินการมาอย่างต่อเนื่อง โดยส่งเสริมสนับสนุนการทำวิจัยให้แก่หน่วยงานต่าง ๆ ทั้งการสนับสนุนงบประมาณ การจัดตั้งกองทุนวิจัย การจัดทำระเบียบ/ข้อบังคับเกี่ยวกับการดำเนินงานวิจัยเพื่อให้การดำเนินงานวิจัยมีความคล่องตัวมากยิ่งขึ้น การจัดโครงการอบรมเพื่อให้ความรู้แก่นักวิจัย การจัดโครงการคลินิกเพื่อให้คำปรึกษาแก่นักวิจัย การสนับสนุนเจ้าหน้าที่เพื่ออำนวยความสะดวกในการทำวิจัย การจัดทำฐานข้อมูลแหล่งทุนวิจัยและระบบบริหารจัดการงานวิจัย ตลอดจนการสนับสนุนเครื่อง อุปกรณ์ ห้องปฏิบัติการวิจัย ตลอดจนปัจจัยอื่นๆ อีกมากมาย เพื่อเป็นการขับเคลื่อนระบบและกลไกการดำเนินงานวิจัยของมหาวิทยาลัยราชภัฏสงขลาให้เป็นไปอย่างมีประสิทธิภาพ เกิดประโยชน์สูงสุดแก่ประเทศชาติ และชุมชนท้องถิ่น โดยเฉพาะพื้นที่จังหวัดสงขลา พัทลุง และสตูล ในเขตพื้นที่ความรับผิดชอบของมหาวิทยาลัยราชภัฏสงขลา ให้มีความเข้มแข็งและสามารถพึ่งพาตนเองได้อย่างยั่งยืน ให้สมดังเอกลักษณ์ของมหาวิทยาลัยราชภัฏสงขลาที่ว่า “มหาวิทยาลัยราชภัฏสงขลา เป็นมหาวิทยาลัยเพื่อการพัฒนาท้องถิ่น” นอกจากนี้การนำผลงานวิจัย นวัตกรรม หรืองานสร้างสรรค์ไปใช้ให้เกิดประโยชน์จากหน่วยงานภายนอกหรือชุมชนท้องถิ่น ตลอดจนการบูรณาการงานบริการวิชาการแก่สังคมกับงานวิจัยมีความสำคัญยิ่ง ดังนั้น ในปีงบประมาณ พ.ศ. 2566 คณะเทคโนโลยีการเกษตรได้จัดทำแผนงานวิจัย เพื่อเสริมสร้างศักยภาพบุคลากรด้านการวิจัยเกษตรและอาหารเพื่อพัฒนาท้องถิ่น เพื่อให้การดำเนินงานวิจัยของมหาวิทยาลัยราชภัฏสงขลาเป็นไปอย่างมีประสิทธิภาพ ตอบโจทย์ความต้องการของชุมชนท้องถิ่นอย่างแท้จริง สามารถนำไปใช้ประโยชน์จริงอย่างเป็นรูปธรรม ตลอดจนสามารถแก้ไขปัญหาของชุมชนท้องถิ่นได้อย่างยั่งยืน

วัตถุประสงค์

1. เพื่อส่งเสริมการทำวิจัยวิจัยของคณาจารย์ภายในคณะเทคโนโลยีการเกษตร
2. เพื่อส่งเสริมการนำงานวิจัยไปใช้ประโยชน์กับผู้เรียนและชุมชน

ตัวชี้วัดความสำเร็จ/เป้าหมาย

1. มีการจัดโครงการ/กิจกรรมส่งเสริมสนับสนุนด้านงานวิจัย จำนวน 2 โครงการ
2. มีการบูรณาการด้านงานวิจัยกับการเรียนการสอนไม่น้อยกว่า 2 วิชา
3. มีการบูรณาการด้านงานวิจัยกับการบริการวิชาการไม่น้อยกว่า 2 เรื่อง

เครื่องมือที่ใช้ในการประเมินตัวชี้วัด

1. รายงานสรุปการดำเนินงานและประเมินผลความสำเร็จของโครงการตามตัวชี้วัดความสำเร็จ/
เป้าหมาย
2. ภาพถ่ายกิจกรรม

แผนงานวิจัย ประจำปีงบประมาณ พ.ศ. 2566

โครงการ/กิจกรรม	วัตถุประสงค์	ตัวชี้วัด/เป้าหมาย	หมวดรายจ่าย	งบประมาณ (บาท)	แผนการดำเนินงาน (ไตรมาส)				ความสอดคล้องกับมหาวิทยาลัย				ผู้รับผิดชอบ
					1	2	3	4	ยุทธศาสตร์	Objective	Key Result	โปรแกรม	
สนับสนุนการทำวิจัยและนวัตกรรมเพื่อพัฒนาเศรษฐกิจ BCG ในท้องถิ่น	<p>1. เพื่อสร้างภาคีเครือข่ายที่มีเป้าหมายร่วมกันทางวิชาการกับชุมชน/หน่วยงาน ท้องถิ่นให้เกิดการเรียนรู้และเสริมสร้างความเข้มแข็งของชุมชนโดยการเปิดโอกาสให้ชุมชนร่วมแลกเปลี่ยนเรียนรู้และแก้ปัญหาชุมชน</p> <p>2. เพื่อส่งเสริมการทำวิจัยและสร้างนวัตกรรมเพื่อพัฒนาเศรษฐกิจ BCG ที่สามารถนำไปใช้ประโยชน์ในท้องถิ่นได้</p> <p>3. เพื่อการพัฒนางานวิจัยให้สอดคล้องกับการพัฒนาที่ยั่งยืน (SDGs) ในเป้าหมายที่มหาวิทยาลัยกำหนดได้แก่ SDG 1</p>	มีงานวิจัยหรือนวัตกรรมเพื่อพัฒนาเศรษฐกิจ BCG และSDG 1 : ขจัดความยากจน ทุกรูปแบบ (No Poverty) จำนวน 2 เรื่อง	งบเงินอุดหนุน 1. ค่าวัสดุ 1.1 วัสดุก่อสร้าง 1.2 วัสดุการเกษตร 1.3 วัสดุไฟฟ้าและประปา 1.4 วัสดุวิทยาศาสตร์ 1.5 วัสดุงานบ้านงานครัว	200,000	✓	✓	✓	✓	1 1 1	1 2 2	3 1 2	1,2 1 1	คณะเทคโนโลยีการเกษตร
สนับสนุนการนำผลงานวิจัยหรืองานสร้างสรรค์หรือนวัตกรรมหรือสิ่งประดิษฐ์ที่จดอนุสิทธิบัตรหรือสิทธิบัตรและทรัพย์สินทางปัญญาไปใช้ประโยชน์ในการพัฒนาผู้เรียนหรือชุมชน	เพื่อรวบรวมและนำผลงานวิจัยหรืองานสร้างสรรค์หรือนวัตกรรมหรือสิ่งประดิษฐ์ที่จดอนุสิทธิบัตรหรือสิทธิบัตรและทรัพย์สินทางปัญญาไปใช้ประโยชน์ในการพัฒนาผู้เรียนหรือชุมชน	มีผลงานวิจัยหรืองานสร้างสรรค์หรือนวัตกรรมหรือสิ่งประดิษฐ์ที่จดอนุสิทธิบัตรหรือสิทธิบัตรและทรัพย์สินทางปัญญาไปใช้ประโยชน์ในการพัฒนาผู้เรียนหรือชุมชน จำนวน 4 เรื่อง	งบเงินอุดหนุน 1. ค่าวัสดุ 1.1 วัสดุการเกษตร 1.2 วัสดุวิทยาศาสตร์ 1.3 วัสดุงานบ้านงานครัว	15,000	✓	✓	✓	✓	1	2	1	5	คณะเทคโนโลยีการเกษตร

ส่วนที่ 3

การติดตามและประเมินผล

การติดตามและประเมินผลเป็นกิจกรรมสำคัญ ที่มุ่งรวบรวม และวิเคราะห์ข้อมูลทั้งในเชิงปริมาณ และคุณภาพของแผนยุทธศาสตร์ฯ เพื่อนำเสนอให้ผู้บริหารของคณะได้รับทราบข้อมูลอย่างต่อเนื่องเป็นระยะๆ คณะ จึงได้กำหนดให้มีระบบและกลไกในการติดตามประเมินผลแผนยุทธศาสตร์ฯ ขึ้น โดยมีวัตถุประสงค์ดังต่อไปนี้

1. เพื่อรวบรวมผลการปฏิบัติงานตามแผนที่กำหนดไว้ และประเมินผลจากเงื่อนไขเวลาที่ต้องปฏิบัติ และสัมฤทธิ์ผลตามเป้าหมายเชิงปริมาณและคุณภาพของโครงการ/กิจกรรมต่างๆ
2. เพื่อให้สามารถนำผลของการประเมินมาปรับปรุงและพัฒนางานในปีต่อไปให้มีประสิทธิผลเพิ่มขึ้นอย่างต่อเนื่อง และสามารถวางแผนปรับปรุงวิธีการดำเนินงานหรือปรับเปลี่ยนเป้าหมายของกิจกรรมต่างๆ ให้เหมาะสมกับทรัพยากรหรือสภาพแวดล้อมที่เปลี่ยนแปลงไปในระหว่างปีงบประมาณ
3. เพื่อทราบปัญหาและอุปสรรคในการปฏิบัติงานตามโครงการต่างๆ ซึ่งจะนำไปสู่การปรับแผนปฏิบัติราชการในช่วงเวลาที่เหมาะสม

สาระสำคัญของการติดตามและประเมินผล

การติดตามและประเมินผลแผนงานวิจัย ประจำปีงบประมาณ พ.ศ. 2566 นั้น จะติดตามจากผลการดำเนินงานตามแผนการปฏิบัติงาน ซึ่งจะกำหนดให้ผู้รับผิดชอบรายงานผลการดำเนินงานมายังคณะตามตัวชี้วัดความสำเร็จ/เป้าหมาย

การประเมินผลสัมฤทธิ์ของโครงการข้อมูลที่ได้จากการติดตามและประเมินผลดังกล่าว จำเป็นต้องมีการตรวจสอบและพิจารณาอย่างละเอียดรอบคอบ เพื่อให้เกิดประโยชน์ มีประสิทธิภาพ และเป็นที่ยังพอใจของบุคลากรเพื่อสร้างสรรค์ความร่วมมือของบุคลากรทุกฝ่ายจนเกิดความเชื่อมั่นในระบบและสามารถนำไปใช้ประโยชน์ได้เต็มที่

ระบบและกลไกในการติดตามและประเมินผล

คณะกำหนดให้ผู้รับผิดชอบโครงการมีหน้าที่รายงานผลทุกตัวชี้วัดต่อคณะกรรมการบริหารคณะอย่างน้อยปีละ 2 ครั้งหรือตามความเหมาะสม เพื่อรายงานผลการดำเนินงานตามประเด็นยุทธศาสตร์ของแผน และพิจารณากำหนดแนวทางในการแก้ไขปัญหาและอุปสรรคต่าง ๆ ที่อาจเกิดขึ้นในการดำเนินงานตามแผนงาน/โครงการ/กิจกรรม

การทบทวนแผนงานวิจัย

แผนงานวิจัย สามารถปรับปรุงได้ตามความเปลี่ยนแปลงของทรัพยากร และ/หรือสภาพแวดล้อมต่างๆ ที่เปลี่ยนแปลงไป การปรับแผนทำได้ โดยการปรับแผนในระดับกิจกรรมของโครงการต่าง ๆ อาจมีการปรับปรุง เพิ่มเติมหรือยกเลิกกิจกรรมต่าง ๆ แต่วัตถุประสงค์และเป้าหมายของโครงการ/กิจกรรม ไม่มีการเปลี่ยนแปลง และการปรับแผนในระดับโครงการ หมายถึง การยกเลิก หรือปรับปรุงโครงการที่มีผลทำให้วัตถุประสงค์เป้าหมาย หรืองบประมาณการดำเนินงานเปลี่ยนแปลงไปจากเดิม ซึ่งทั้งสองกรณี ผู้รับผิดชอบ

สามารถดำเนินการขออนุมัติเปลี่ยนแปลงรายละเอียดโครงการจากมหาวิทยาลัย และการปรับแผนในระดับ
เป้าประสงค์ ตัวชี้วัด ซึ่งต้องมีเหตุผลที่สำคัญที่ทำให้ไม่สามารถดำเนินการได้จนต้องขอปรับค่าเป้าหมายหรือ
ยกเลิกการประเมินในตัวชี้วัดนั้น ๆ ให้ผู้รับผิดชอบทบทวนแผนฯ และขออนุมัติจากคณะกรรมการบริหารคณะ

ภาคผนวก

ความเชื่อมโยงแผนยุทธศาสตร์การพัฒนามหาวิทยาลัยราชภัฏสงขลา ระยะ 5 ปี (พ.ศ. 2566 - 2570)

ระหว่างมหาวิทยาลัย กับ คณะเทคโนโลยีการเกษตร

มหาวิทยาลัย				คณะเทคโนโลยีการเกษตร					
ยุทธศาสตร์	Objective	Key Result	โปรแกรม	ยุทธศาสตร์	Objective	Key Result	โปรแกรม	โครงการ	ตบช.ประกันคุณภาพ
1 การพัฒนาท้องถิ่น	1.1 นวัตกรรมชุมชนในพื้นที่เป้าหมาย	1.1.2 ผลงานวิจัยหรือนวัตกรรมเพื่อพัฒนาเศรษฐกิจ BCG (SDG 1, 2, 8, 9, 10, 17)	1. สร้างภาคีเครือข่ายที่มีเป้าหมายร่วมกัน (SDGs, BCG in Action, Green University และ Cop 26) 2. ส่งเสริมการทำ วิจัย และสร้าง นวัตกรรม เพื่อ พัฒนา เศรษฐกิจ BCG ในพื้นที่	1 การพัฒนาท้องถิ่น	1.1 นวัตกรรมชุมชนในพื้นที่เป้าหมาย	1.1.2 ผลงานวิจัยหรือนวัตกรรมเพื่อพัฒนาเศรษฐกิจ BCG (SDG 1, 2, 8, 9, 10, 17)	1. สร้างภาคีเครือข่ายที่มีเป้าหมายร่วมกัน (SDGs, BCG in Action, Green University และ Cop 26) 2. ส่งเสริมการทำ วิจัยและสร้าง นวัตกรรมเพื่อ พัฒนาเศรษฐกิจ BCG ในพื้นที่	1. สนับสนุนการทำ วิจัยและนวัตกรรม เพื่อพัฒนา เศรษฐกิจ BCG ในท้องถิ่น	2.1 และ 2.2
1 การพัฒนาท้องถิ่น	1.2 พัฒนาการความรู้ที่ตอบโจทย์ความต้องการของพื้นที่	1.2.1 ผลงานวิจัยหรือนวัตกรรมเพื่อพัฒนาชุมชนท้องถิ่น - ตีพิมพ์เผยแพร่ระดับชาติ (SDG 1, 2, 8, 9, 10, 17) - การนำไปใช้ประโยชน์	5. บริการวิชาการแก่ชุมชนตามบริบทของมหาวิทยาลัย	1 การพัฒนาท้องถิ่น	1.2 พัฒนาการความรู้ที่ตอบโจทย์ความต้องการของพื้นที่	1.2.1 ผลงานวิจัยหรือนวัตกรรมเพื่อพัฒนาชุมชนท้องถิ่น - ตีพิมพ์เผยแพร่ระดับชาติ (SDG 1, 2, 8, 9, 10, 17) - การนำไปใช้ประโยชน์	5. บริการ วิชาการแก่ชุมชนตามบริบทของ มหาวิทยาลัย	1. สนับสนุนการนำ ผลงานวิจัยหรืองาน สร้างสรรค์หรือนวัตกรรมหรือ สิ่งประดิษฐ์ที่จดอนุ สิทธิบัตรหรือ สิทธิบัตรและ ทรัพย์สินทาง ปัญญาไปใช้ ประโยชน์ในการ พัฒนาผู้เรียนหรือ ชุมชน	2.1, 2.3 และ 2.4



คำสั่งคณะเทคโนโลยีการเกษตร มหาวิทยาลัยราชภัฏสงขลา

ที่ ๙๕ /๒๕๖๔

เรื่อง แต่งตั้งคณะกรรมการส่งเสริมการวิจัย

คณะเทคโนโลยีการเกษตร มหาวิทยาลัยราชภัฏสงขลา

เพื่อให้การดำเนินงานส่งเสริมการวิจัยของคณะเทคโนโลยีการเกษตรสามารถขับเคลื่อนการทำงานสนองต่อพันธกิจของมหาวิทยาลัยด้านวิจัย ให้บรรลุตามวัตถุประสงค์และเป้าหมายที่วางไว้ เป็นไปด้วยความเรียบร้อยมีประสิทธิภาพ และเกิดประโยชน์สูงสุด

อาศัยอำนาจตามคำสั่งมหาวิทยาลัยราชภัฏสงขลา ที่ ๔๒๒๙ /๒๕๖๑ เรื่อง มอบหมายงานและมอบอำนาจให้คณบดีปฏิบัติราชการแทนอธิการบดี สั่ง ณ วันที่ ๒๔ กันยายน ๒๕๖๑ คณะเทคโนโลยีการเกษตร จึงขอแต่งตั้งคณะกรรมการส่งเสริมการวิจัย ดังต่อไปนี้

๑. ผู้ช่วยศาสตราจารย์ ดร.อมรรัตน์	ชุมทอง	ประธานกรรมการ
๒. รองศาสตราจารย์นฤมล	อัศวเกษมณี	กรรมการ
๓. ผู้ช่วยศาสตราจารย์ณัฐมน	เสมียนคิด	กรรมการ
๔. ผู้ช่วยศาสตราจารย์ ดร.จักรกริช	อนันตศรัณย์	กรรมการ
๕. นายวชิรพันธ์	จันทร์พาณิชย์	กรรมการ
๖. นางสาวศุจิรัตน์	สรประสิทธิ์	กรรมการและเลขานุการ

หน้าที่

๑. พัฒนาระบบบริหารงานวิจัยให้บรรลุเป้าหมายตามแผนด้านงานวิจัยของคณะเทคโนโลยีการเกษตร และดำเนินการตามระบบ
๒. ส่งเสริมการบูรณาการผลงานวิจัยกับการเรียนการสอน และพัฒนาศักยภาพด้านการวิจัย
๓. พัฒนาระบบการเผยแพร่ผลงานวิจัยในระดับชาติ และระดับนานาชาติ และดำเนินการตามระบบ
๔. รวบรวม คัดสรร วิเคราะห์ และสังเคราะห์ ความรู้ที่ได้จากงานวิจัยคณาจารย์ และเผยแพร่สู่สาธารณชนและผู้เกี่ยวข้อง

๕. พัฒนา...

- ๒ -

๕. พัฒนาระบบการสร้างงานวิจัยบนพื้นฐานภูมิปัญญาท้องถิ่น หรือสภาพปัญหาของ
สังคม เพื่อตอบสนองความต้องการของท้องถิ่นและสังคม และดำเนินการตามระบบ

ทั้งนี้ ให้คณะกรรมการที่ได้รับการแต่งตั้งปฏิบัติหน้าที่ที่ได้รับมอบหมายให้เป็นไป
ด้วยความเรียบร้อยและมีประสิทธิภาพสูงสุด

สั่ง ณ วันที่ ๑ พฤศจิกายน พ.ศ. ๒๕๖๔



(อาจารย์ ดร.มงคล เทพรัตน์)
คณบดีคณะเทคโนโลยีการเกษตร