



แผนการบริหารความเสี่ยง
ประจำปีงบประมาณ พ.ศ. 2565

หลักสูตรเทคโนโลยีบัณฑิต
สาขาวิชาการผลิตและการจัดการผลิตภัณฑ์อาหาร
คณะเทคโนโลยีการเกษตร มหาวิทยาลัยราชภัฏสงขลา

คำนำ

การจัดทำแผนการบริหารความเสี่ยงประจำปีงบประมาณ พ.ศ.2565 ของหลักสูตรเทคโนโลยีบัณฑิต สาขาวิชาการผลิตและการจัดการผลิตภัณฑ์อาหาร คณะเทคโนโลยีการเกษตร มหาวิทยาลัยราชภัฏสงขลา จัดทำขึ้นตามหลักเกณฑ์กระทรวงการคลังว่าด้วยมาตรฐานและหลักเกณฑ์ปฏิบัติการบริหารจัดการความเสี่ยงสำหรับหน่วยงานของรัฐ พ.ศ. 2562 โดยประยุกต์ตามแนวทางการบริหารจัดการความเสี่ยงของสากล อันจะทำให้เกิดความเชื่อมั่นอย่างสมเหตุสมผลต่อผู้ที่เกี่ยวข้องทุกฝ่าย และการบริหารงานของหน่วยงานสามารถบรรลุตามวัตถุประสงค์ที่กำหนดไว้อย่างมีประสิทธิภาพ

แผนบริหารความเสี่ยงประจำปีงบประมาณ พ.ศ.2565 ของหลักสูตรเทคโนโลยีบัณฑิตสาขาวิชาการผลิตและการจัดการผลิตภัณฑ์อาหาร ได้มีการวิเคราะห์ความเสี่ยงตามประเด็นยุทธศาสตร์ของหน่วยงาน 4 ยุทธศาสตร์ จากคณะกรรมการบริหารหลักสูตรฯ ผ่านคณะกรรมการบริหารจัดการความเสี่ยงของคณะ และได้รับความเห็นชอบจากคณะกรรมการบริหารคณะและจากคณะกรรมการประจำคณะ

คณะกรรมการบริหารหลักสูตรฯ หวังเป็นอย่างยิ่งว่า แผนการบริหารความเสี่ยงประจำปีงบประมาณ พ.ศ.2565 จะเป็นประโยชน์ต่อหน่วยงาน เพื่อการป้องกันเพื่อการแก้ไข เพื่อลดความเสี่ยงให้อยู่ในระดับที่ยอมรับได้ และนำไปปรับปรุงเพื่อให้เกิดประสิทธิผลสูงขึ้นในปีต่อไป

บทสรุปผู้บริหาร

มหาวิทยาลัยราชภัฏสงขลา ได้ดำเนินการบริหารความเสี่ยงตามหลักเกณฑ์กระทรวงการคลังว่าด้วยมาตรฐานและหลักเกณฑ์ปฏิบัติการบริหารจัดการความเสี่ยงสำหรับหน่วยงานของรัฐ พ.ศ.2562 โดยประยุกต์ตามแนวทางการบริหารจัดการความเสี่ยงของสากล อันจะทำให้เกิดความเชื่อมั่นอย่างสมเหตุสมผลต่อผู้ที่เกี่ยวข้องทุกฝ่าย และการบริหารงานของหน่วยงานสามารถบรรลุตามวัตถุประสงค์ที่กำหนดไว้อย่างมีประสิทธิภาพ ซึ่งการบริหารความเสี่ยงของมหาวิทยาลัยมีคณะกรรมการบริหารความเสี่ยงทำหน้าที่กำหนดนโยบายและกำกับดูแลการบริหารความเสี่ยงของหน่วยงานระดับคณะ สำนัก สถาบัน

คณะเทคโนโลยีการเกษตร ได้แต่งตั้งประธานกรรมการบริหารหลักสูตรร่วมเป็นคณะกรรมการบริหารความเสี่ยงในระดับคณะ โดยในระดับหลักสูตรมีคณะกรรมการบริหารหลักสูตรทำหน้าที่บริหารจัดการความเสี่ยงตามประเด็นยุทธศาสตร์ของหน่วยงานที่เชื่อมโยงกับพันธกิจหลัก สอดคล้องกับการบริหารความเสี่ยงของคณะและมหาวิทยาลัย ทั้งนี้ความเสี่ยงประจำปีงบประมาณ พ.ศ. 2565 ที่หลักสูตรเทคโนโลยีบัณฑิต สาขาวิชาการผลิตและการจัดการผลิตภัณฑ์อาหารต้องบริหารจัดการได้แก่

ประเด็นยุทธศาสตร์	ความเสี่ยง
1. ยกระดับคุณภาพการศึกษาสู่สากล	1. จำนวนนักศึกษาแรกเข้าน้อยกว่าร้อยละ 80 ของแผนรับ (น้อยกว่า 40 คน)
	2. นักศึกษาได้รับรางวัลระดับชาติหรือนานาชาติน้อยกว่า 1 คน
	3. อาจารย์ได้รับรางวัลในระดับชาติหรือนานาชาติน้อยกว่า 1 คน
2. สร้างชุมชนแห่งปัญญา	1. ผลงานตีพิมพ์ในระดับนานาชาติหรือผลงานวิจัยนำไปใช้ประโยชน์ต่อชุมชนและสังคมน้อยกว่า 2 เรื่อง
3. นำพาองค์กรสู่ความสุขและความมั่นคง	1. หลักสูตรมีผลการประเมินประกันคุณภาพการศึกษาภายในน้อยกว่า 4.01 คะแนน

บทนำ

วิสัยทัศน์ของคณะเทคโนโลยีการเกษตร

คณะเทคโนโลยีการเกษตร เป็นองค์กรการศึกษาชั้นนำด้านเกษตรและอาหาร เพื่อพัฒนาท้องถิ่นของภาคใต้ในปี 2565

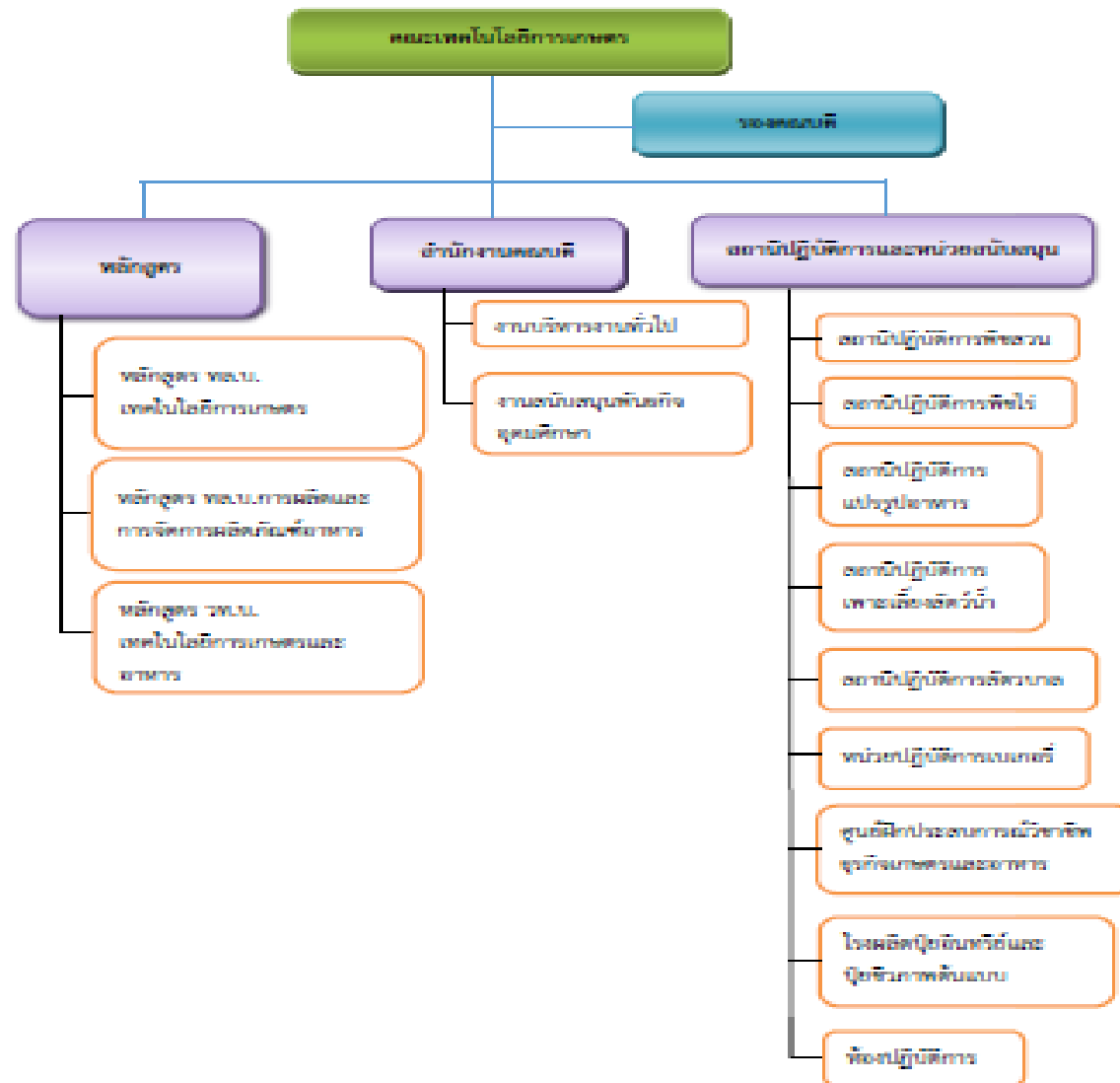
พันธกิจของคณะเทคโนโลยีการเกษตร

1. จัดการศึกษาเพื่อผลิตบัณฑิตทางการเกษตรและอาหาร
2. วิจัยและพัฒนาองค์ความรู้ทางการเกษตรและอาหาร
3. บริการวิชาการเพื่อการพัฒนาท้องถิ่น
4. อนุรักษ์ศิลปวัฒนธรรม และภูมิปัญญาท้องถิ่นทางการเกษตร
5. สืบสานโครงการอันเนื่องมาจากแนวพระราชดำริและพระบรมราโชบาย

ประเด็นยุทธศาสตร์

1. ยกระดับคุณภาพการศึกษาสู่สากล
2. สร้างชุมชนแห่งปัญญา
3. นำพาองค์กรสู่ความสุขและความมั่นคง
4. ดำรงศาสตร์พระราชทานพัฒนาท้องถิ่นตนอย่างยั่งยืน

การแบ่งส่วนราชการภายในคณะเทคโนโลยีการเกษตร



โครงสร้างการบริหารคณะเทคโนโลยีการเกษตร



คณะกรรมการบริหารหลักสูตร

หลักสูตรเทคโนโลยีบัณฑิต สาขาวิชาการผลิตและการจัดการผลิตภัณฑ์อาหาร

- | | |
|--------------------------------------------|---------------------|
| 1. ผู้ช่วยศาสตราจารย์นพรัตน์ วงศ์หิรัญเดชา | ประธานกรรมการ |
| 2. ผู้ช่วยศาสตราจารย์ดร.อิทธิพร แก้วเพ็ง | กรรมการ |
| 3. ผู้ช่วยศาสตราจารย์ชนิษฐา พันชูกลาง | กรรมการ |
| 4. ผู้ช่วยศาสตราจารย์ภัทริยา สังข์น้อย | กรรมการ |
| 5. อาจารย์ ดร.กมลทิพย์ นิคมรัตน์ | กรรมการและเลขานุการ |

ปรัชญาของหลักสูตร

สร้างบัณฑิตที่เป็นนักรผลิตและนักรจัดการผลิตภัณฑ์อาหารสู่การสร้างนวัตกรรมสนองนโยบายการพัฒนาประเทศ

ความสำคัญของหลักสูตร

หลักสูตรเทคโนโลยีบัณฑิต สาขาวิชาการผลิตและการจัดการผลิตภัณฑ์อาหาร เป็นหลักสูตรสหวิทยาการทางด้านเทคโนโลยีอาหาร การจัดการและธุรกิจ เพื่อสนองความต้องการบุคลากรของประเทศด้านการผลิตและการจัดการธุรกิจอาหาร หลักสูตรนี้จึงเน้นให้นักศึกษามีความสามารถในการผลิต บริหารจัดการและทำธุรกิจได้ โดยให้ความสำคัญกับการเรียนการสอนภาคทฤษฎีควบคู่กับภาคปฏิบัติ เน้นการจัดการกิจกรรมให้นักศึกษาเกิดการเรียนรู้ด้วยตนเอง ร่วมกับการส่งเสริมความรู้และประสบการณ์ทางวิชาชีพโดยตรงกับผู้ประกอบการธุรกิจอาหาร เพื่อให้นักศึกษาได้เรียนรู้และเกิดทักษะต่าง ๆ จากสถานการณ์จริงใน การเป็นผู้ประกอบการ อันเป็นแนวทางที่นักศึกษาสามารถนำไปประกอบอาชีพด้านธุรกิจอาหารของตนเองหรือเข้าสู่ตลาดแรงงานของธุรกิจขนาดกลางและขนาดย่อม ตลอดจนสามารถนำเทคโนโลยีมาใช้ในการจัดการและยกระดับมาตรฐานผลิตภัณฑ์อาหารในท้องถิ่นให้เป็นที่ยอมรับ

วัตถุประสงค์ของหลักสูตร

เพื่อผลิตบัณฑิตที่มีคุณลักษณะ ดังนี้

1. มีทักษะในการผลิตและพัฒนาผลิตภัณฑ์อาหารที่มีคุณภาพได้มาตรฐาน สามารถต่อยอดทางธุรกิจได้
2. มีทักษะในการจัดการ สามารถประยุกต์ใช้ในการดำเนินธุรกิจอาหารได้
3. มีทักษะในการสื่อสาร การเจรจาต่อรอง และการใช้เทคโนโลยีสารสนเทศสำหรับการผลิตและการจำหน่ายผลิตภัณฑ์อาหาร
4. มีความรับผิดชอบต่อวิชาชีพและสังคม

แนวทางการบริหารความเสี่ยง

แนวทางการบริหารความเสี่ยงของคณะเทคโนโลยีการเกษตร มีดังนี้

1. คณะเทคโนโลยีการเกษตร ได้มีการแต่งตั้งคณะกรรมการบริหารความเสี่ยง ตามคำสั่งที่ 214/2562 สังกัด ณ วันที่ 5 พฤศจิกายน 2562 โดยมีคณบดีเป็นประธาน รองคณบดี ประธานกรรมการบริหารหลักสูตร เป็นกรรมการ หัวหน้าสำนักงานคณบดีเป็นกรรมการและเลขานุการ หัวหน้างานบริหารงานทั่วไป และหัวหน้างานสนับสนุนพันธกิจอุดมศึกษา เป็นผู้ช่วยเลขานุการ
2. ขั้นตอนการดำเนินงาน

2.1 ประชุมคณะกรรมการบริหารความเสี่ยงของคณะ เพื่อจัดทำแผนการบริหารความเสี่ยงประจำปี โดยการรวบรวม วิเคราะห์และระบุความเสี่ยง ปัจจัยเสี่ยงที่ก่อให้เกิดความเสี่ยงต่อการดำเนินงาน รวมทั้งประเมินโอกาสและผลกระทบของความเสี่ยง และจัดลำดับความเสี่ยงที่ได้จากการวิเคราะห์มาจัดทำแผนการบริหารความเสี่ยงและนำเสนอต่อคณะกรรมการบริหารคณะ ก่อนนำเสนอคณะกรรมการประจำคณะ

2.2 นำเสนอแผนการบริหารความเสี่ยงต่อคณะกรรมการประจำคณะเพื่อพิจารณา

2.3 จัดส่งแผนการบริหารความเสี่ยงต่อมหาวิทยาลัยเพื่อทราบ

2.4 นำแผนการบริหารความเสี่ยงที่คณะกรรมการประจำคณะเห็นชอบแล้วสื่อสารกับบุคลากรและผู้รับผิดชอบเพื่อนำไปปฏิบัติ และรายงานผลการดำเนินงานให้คณะกรรมการบริหารความเสี่ยงทราบปีละ 2 ครั้ง

2.5 คณะกรรมการบริหารความเสี่ยงกำกับ ติดตาม และรายงานผลการบริหารความเสี่ยงต่อคณะกรรมการบริหารคณะ และคณะกรรมการประจำคณะ

การวิเคราะห์และระบุปัจจัยเสี่ยง

คณะกรรมการบริหารความเสี่ยงได้ประชุมร่วมกันเพื่อจัดทำแผนการบริหารความเสี่ยงตามพันธกิจของคณะที่ตั้งขึ้นตามกฎหมาย โดยการวิเคราะห์ และระบุปัจจัยเสี่ยงที่เกี่ยวข้องกับการดำเนินงานของคณะ โดยคำนึงถึงสาเหตุจากภายในและภายนอก ซึ่งเน้นปัจจัยที่มีผลกระทบต่อวัตถุประสงค์ เป้าหมาย ตามยุทธศาสตร์ของคณะ

การประเมินความเสี่ยง

คณะกรรมการบริหารความเสี่ยงพิจารณาโอกาส (Likelihood) ที่จะเกิดความเสี่ยง และหากเกิดขึ้นแล้วจะมีผลกระทบ (Impact) ต่อคณะ ทั้งนี้การประเมินความเสี่ยงใช้วิธีการประเมินความเสี่ยงตามแนวทางของ Committee of Sponsoring of the Treadway Commission : COSO โดยคณะกรรมการบริหารความเสี่ยงร่วมกันพิจารณาเพื่อให้คะแนนโอกาสและผลกระทบโดยใช้มิติเสียงส่วนใหญ่ในการระบุคะแนน แล้วนำมาจัดเรียงลำดับเพื่อจัดทำแผนการบริหารความเสี่ยง ทั้งนี้การให้คะแนนโอกาสและผลกระทบได้ใช้หลักเกณฑ์ที่มหาวิทยาลัยกำหนด

การจัดการความเสี่ยง

เมื่อความเสี่ยงได้รับการประเมินความเสี่ยงแล้ว คณะกรรมการบริหารความเสี่ยงจะกำหนดวิธีการจัดการความเสี่ยงที่สามารถนำไปปฏิบัติได้ และคำนึงถึงผลของการดำเนินงานโดยพิจารณาต้นทุนที่อาจเกิดขึ้นในการจัดการความเสี่ยงเปรียบเทียบกับผลที่คณะจะได้รับ ซึ่งคณะกรรมการบริหารความเสี่ยงอาจจะเลือกวิธีการจัดการความเสี่ยงอย่างใดอย่างหนึ่งหรือหลายวิธีร่วมกัน เพื่อลดความเสี่ยง โอกาสและผลกระทบที่อาจเกิดขึ้น วิธีการจัดการความเสี่ยงมี 4 วิธี คือ

1. การหลีกเลี่ยงความเสี่ยง (Risk Avoidance) คือการดำเนินการใด ๆ เพื่อหลีกเลี่ยงหรือหยุดการดำเนินกิจกรรมที่ก่อให้เกิดความเสี่ยง
2. การลดความเสี่ยง (Risk Reduction) คือการลดโอกาสที่จะเกิดขึ้นหรือลดผลกระทบความเสี่ยงให้อยู่ในระดับที่ยอมรับได้ โดยจัดให้มีกิจกรรมการควบคุมต่าง ๆ เพื่อป้องกันหรือค้นพบความเสี่ยงอย่างเหมาะสมและทันเวลา
3. การยอมรับความเสี่ยง (Risk Retention) คือการที่ผู้บริหารของคณะยินยอมที่จะรับความเสี่ยงหรือความเสียหายที่เกิดขึ้น เนื่องจากเห็นว่าโอกาสหรือความน่าจะเป็นที่จะเกิดความเสียหายอยู่ในระดับที่ยอมรับได้
4. การโอนความเสี่ยง (Risk Transfer) คือการโอนความเสี่ยงที่จะก่อให้เกิดความเสียหายต่อคณะทั้งหมดหรือบางส่วนให้หน่วยงานอื่น ๆ

ความเสี่ยง ประจำปีงบประมาณ พ.ศ. 2565

คณะกรรมการบริหารความเสี่ยงได้นำผลการวิเคราะห์ความเสี่ยงและปัจจัยเสี่ยงมาจัดลำดับความสำคัญตามคะแนนการประเมินโอกาสและผลกระทบ โดยใช้ยุทธศาสตร์ของคณะเชื่อมโยงกับพันธกิจ จึงได้ผลการวิเคราะห์ความเสี่ยง ดังนี้

ประเด็นยุทธศาสตร์	ความเสี่ยง	ปัจจัยเสี่ยง	ดัชนีชี้วัดความเสี่ยงหลัก (KRI)	ระดับความเสี่ยง	ลำดับที่ของความเสี่ยง
1. ยกระดับคุณภาพการศึกษาสู่สากล	1. จำนวนนักศึกษาแรกเข้าน้อยกว่าร้อยละ 80 ของแผนรับ	1. การประชาสัมพันธ์หลักสูตรไม่มีประสิทธิภาพ	จำนวนนักศึกษาแรกเข้าน้อยกว่า 40 คน เป็นเวลา 2 ปีติดต่อกัน	สูง	5
		2. หลักสูตรไม่ตรงกับความต้องการของตลาด		สูง	4
		3. การแพร่ระบาดของโรคติดเชื้อโควิด-19		สูง	1
	2. นักศึกษาได้รับรางวัลระดับชาติหรือนานาชาติไม่น้อยกว่า 1 คน	1. เวทีการแข่งขันระดับชาติหรือนานาชาติน้อยลง	จำนวนนักศึกษาได้รับรางวัลระดับชาติหรือนานาชาติไม่น้อยกว่า 1 คน	สูงมาก	3
		2. การแพร่ระบาดของโรคติดเชื้อโควิด-19		สูง	3
	3. อาจารย์ได้รับรางวัลในระดับชาติหรือนานาชาติไม่น้อยกว่า 1 คน	1. คุณภาพผลงานทางวิชาการของอาจารย์ยังไม่สามารถส่งเข้าแข่งขันระดับชาติหรือนานาชาติได้	จำนวนอาจารย์ได้รับรางวัลในระดับชาติหรือนานาชาติไม่น้อยกว่า 1 คน	ปานกลาง	1
2. สร้างชุมชนแห่งปัญญา	1. ผลงานตีพิมพ์ในระดับนานาชาติหรือผลงานวิจัยนำไปใช้ประโยชน์ต่อชุมชนและสังคมน้อยกว่า 2 เรื่อง	1. คุณภาพผลงานของอาจารย์ยังไม่สามารถอยู่ในเกณฑ์การตีพิมพ์ระดับนานาชาติได้	จำนวนผลงานตีพิมพ์ในระดับนานาชาติหรือผลงานวิจัยนำไปใช้ประโยชน์ต่อชุมชนและสังคมน้อยกว่า 2 เรื่อง	สูง	1
		2. ผลงานวิจัยไม่ตรงกับความต้องการของชุมชนผู้ใช้ประโยชน์		สูง	1
3. นำพาองค์กรสู่ความสุขและความมั่นคง	1. หลักสูตรมีผลการประเมินประกันคุณภาพการศึกษาภายในน้อยกว่า 4.01 คะแนน	1. การกำกับติดตามผลของตัวบ่งชี้แต่ละองค์ประกอบขาดความต่อเนื่อง	ผลการประเมินประกันคุณภาพการศึกษาภายในน้อยกว่า 4.01 คะแนน	สูง	2

การสำรวจความเสี่ยง ประจำปีงบประมาณ 2565

ประเด็นยุทธศาสตร์	ความเสี่ยง (1)	ระบุปัจจัยเสี่ยงที่เกิดขึ้น (2)	ประเภท/ด้าน (ความเสี่ยงด้านกลยุทธ์, ความเสี่ยงด้าน การดำเนินงาน, ความเสี่ยงด้านการเงิน, ความเสี่ยงด้านการปฏิบัติงานตาม กฎหมาย ระเบียบ ข้อบังคับที่เกี่ยวข้อง (3)	แหล่งที่มาของความเสี่ยง (ความเสี่ยงภายใน, ความเสี่ยงภายนอก) (4)
1. ยกระดับคุณภาพ การศึกษาสู่สากล	1. จำนวนนักศึกษาแรกเข้าน้อยกว่า ร้อยละ 80 ของแผนรับ	1. การประชาสัมพันธ์ หลักสูตรไม่มี ประสิทธิภาพ	ด้านการดำเนินงาน	ความเสี่ยงภายใน
		2. หลักสูตรไม่ตรงกับความต้องการของ ตลาด	ด้านการดำเนินงาน	ความเสี่ยงภายใน
		3. การแพร่ระบาดของโรคติดเชื้อโควิด-19	ด้านการดำเนินงาน	ความเสี่ยงภายนอก
	2. นักศึกษาได้รับรางวัลระดับชาติ หรือนานาชาติไม่น้อยกว่า 1 คน	1. เวทีการแข่งขันระดับชาติหรือนานาชาติ น้อยลง	ด้านกลยุทธ์	ความเสี่ยงภายนอก
		2. การแพร่ระบาดของโรคติดเชื้อโควิด-19	ด้านกลยุทธ์	ความเสี่ยงภายนอก
	3. อาจารย์ได้รับรางวัลในระดับชาติ หรือนานาชาติไม่น้อยกว่า 1 คน	1. คุณภาพผลงานทางวิชาการของ อาจารย์ยังไม่สามารถส่งเข้าแข่งขัน ระดับชาติหรือนานาชาติได้	ด้านการดำเนินงาน	ความเสี่ยงภายใน
2. สร้างชุมชนแห่งปัญญา	1. ผลงานตีพิมพ์ในระดับนานาชาติ หรือผลงานวิจัยนำไปใช้ ประโยชน์ต่อชุมชนและสังคม น้อยกว่า 2 เรื่อง	1. คุณภาพผลงานของอาจารย์ยังไม่ สามารถอยู่ในเกณฑ์การตีพิมพ์ระดับ นานาชาติได้	ด้านการดำเนินงาน	ความเสี่ยงภายใน
		2. ผลงานวิจัยไม่ตรงกับความต้องการของ ชุมชนผู้ใช้ประโยชน์	ด้านการดำเนินงาน	ความเสี่ยงภายใน
3. นำพาองค์กรสู่ความสุข และความมั่นคง	1. หลักสูตรมีผลการประเมิน ประกันคุณภาพการศึกษาภายใน น้อยกว่า 4.01 คะแนน	1. การกำกับติดตามผลของตัวบ่งชี้แต่ละ องค์ประกอบขาดความต่อเนื่อง	ด้านการดำเนินงาน	ความเสี่ยงภายใน

ประเมินระดับความเสี่ยง ประจำปีงบประมาณ 2565

ประเด็นยุทธศาสตร์	ความเสี่ยง	ปัจจัยเสี่ยง	การวิเคราะห์ความเสี่ยง		ระดับความเสี่ยง
			ระดับโอกาสที่จะเกิดเหตุการณ์ความเสี่ยง	ระดับความรุนแรงของผลกระทบ	
1. ยกระดับคุณภาพการศึกษาสู่สากล	1. จำนวนนักศึกษาแรกเข้าน้อยกว่าร้อยละ 80 ของแผนรับ	1. การประชาสัมพันธ์หลักสูตรไม่มีประสิทธิภาพ	3	4	12 สูง
		2. หลักสูตรไม่ตรงกับความต้องการของตลาด	3	5	15 สูง
		3. การแพร่ระบาดของโรคติดเชื้อโควิด-19	5	3	15 สูง
	2. นักศึกษาได้รับรางวัลระดับชาติหรือนานาชาติไม่น้อยกว่า 1 คน	1. เวทีการแข่งขันระดับชาติหรือนานาชาติน้อยลง	4	4	16 สูงมาก
		2. การแพร่ระบาดของโรคติดเชื้อโควิด-19	5	3	15 สูง
	3. อาจารย์ได้รับรางวัลในระดับชาติหรือนานาชาติไม่น้อยกว่า 1 คน	1. คุณภาพผลงานทางวิชาการของอาจารย์ยังไม่สามารถส่งเข้าแข่งขันระดับชาติหรือนานาชาติได้	3	3	9 ปานกลาง
2. สร้างชุมชนแห่งปัญญา	1. ผลงานตีพิมพ์ในระดับนานาชาติหรือผลงานวิจัยนำไปใช้ประโยชน์ต่อชุมชนและสังคมน้อยกว่า 2 เรื่อง	1. คุณภาพผลงานของอาจารย์ยังไม่สามารถอยู่ในเกณฑ์การตีพิมพ์ระดับนานาชาติได้	3	4	12 สูง
		2. ผลงานวิจัยไม่ตรงกับความต้องการของชุมชนผู้ใช้ประโยชน์	3	4	12 สูง
3. นำพาองค์กรสู่ความสุขและความมั่นคง	1. หลักสูตรมีผลการประเมินประกันคุณภาพการศึกษาภายในน้อยกว่า 4.01 คะแนน	1. การกำกับติดตามผลของตัวบ่งชี้แต่ละองค์ประกอบขาดความต่อเนื่อง	3	5	15 สูง

การจัดทำ Risk Map



โอกาสเชิงคุณภาพ		
ระดับ	โอกาส	คำอธิบาย
5	สูงมาก	มีโอกาสเกิดขึ้นเกือบจะแน่นอนหรือคาดว่าจะเกิดขึ้นไม่ว่าในกรณีใด และเคยเกิดขึ้นบ่อยครั้งมากในการทำงานที่ผ่านมา
4	สูง	มีโอกาสเกิดขึ้นสูง หรืออาจจะเกิดขึ้นไม่ว่าในกรณีใดก็ตาม และเคยเกิดขึ้นหลายครั้งในการทำงานที่ผ่านมา
3	ปานกลาง	มีโอกาสเกิดขึ้นปานกลาง หรือน่าจะเกิดขึ้นในบางครั้ง และเคยเกิดขึ้นบางครั้งในการทำงานที่ผ่านมา
2	น้อย	มีโอกาสเกิดขึ้นน้อย หรืออาจจะเกิดขึ้นในบางครั้ง และแทบไม่เกิดขึ้นเลยในการทำงานที่ผ่านมา
1	น้อยมาก	มีโอกาสเกิดขึ้นน้อยมาก หรือยังไม่เคยเกิดขึ้นเลย

ผลกระทบด้านการปฏิบัติงาน		
ระดับ	ผลกระทบ	คำอธิบาย
5	สูงมาก	มีผลกระทบต่อการทำงานอย่างรุนแรงมากเช่น ไม่สามารถปฏิบัติงานหรือให้บริการได้ ระยะเวลาปฏิบัติงานล่าช้ากว่ากำหนดมากกว่า 50% ไม่สามารถบรรลุถึงวัตถุประสงค์ของแผนงาน/โครงการที่เป็นกลยุทธ์หลักของหน่วยงานได้
4	สูง	มีผลกระทบต่อการทำงานอย่างรุนแรง เช่น ทรัพย์สินเสียหายมาก การปฏิบัติงานหรือการให้บริการหยุดชะงักในหลายส่วน ระยะเวลาปฏิบัติงานล่าช้ากว่าเป้าหมายประมาณ 20-50% มีผลกระทบต่อแผนงาน/โครงการที่เป็นกลยุทธ์ของหน่วยงานอย่างรุนแรง
3	ปานกลาง	มีผลกระทบต่อการทำงานปานกลาง เช่น ทรัพย์สินเสียหายปานกลาง การปฏิบัติงานหรือการให้บริการหยุดชะงักในบางส่วน ระยะเวลาปฏิบัติงานล่าช้ากว่าเป้าหมายประมาณ 10-20% มีผลกระทบต่อแผนงาน/โครงการที่เป็นกลยุทธ์ของหน่วยงาน
2	น้อย	มีผลกระทบต่อการทำงานน้อย เช่น ทรัพย์สินเสียหายเล็กน้อย มีความผิดปกติในการดำเนินงานและส่งผลกระทบต่อปฏิบัติงานหรือให้บริการเพียงเล็กน้อย ระยะเวลาปฏิบัติงานล่าช้ากว่ากำหนดไม่เกิน 10% มีผลกระทบต่อแผนงาน/โครงการที่เป็นกลยุทธ์ของหน่วยงานเพียงเล็กน้อย
1	น้อยมาก	มีผลกระทบต่อการทำงานน้อยมาก เช่น ทรัพย์สินเสียหายน้อยมาก มีความผิดปกติในการดำเนินงานแต่ไม่ส่งผลกระทบต่อปฏิบัติงานหรือให้บริการ ระยะเวลาปฏิบัติงานล่าช้ากว่ากำหนดไม่เกิน 5% ไม่มีผลกระทบต่อแผนงาน/โครงการที่เป็นกลยุทธ์ของหน่วยงาน

แผนการบริหารความเสี่ยง ประจำปีงบประมาณ พ.ศ. 2565
(ดำเนินการระหว่าง 1 ตุลาคม 2564 – 30 กันยายน 2565)

ประเด็นยุทธศาสตร์	ความเสี่ยง	ปัจจัยเสี่ยง	ดัชนีชี้วัดความเสี่ยงหลัก (KRI)	ระดับความเสี่ยง	วิธีบริหารความเสี่ยง				แนวทางปรับปรุง (แผนงาน/กิจกรรม)	กำหนดเสร็จ/ผู้รับผิดชอบ
					ยอมรับ	หลีกเลี่ยง	ถ่ายโอน	ควบคุม		
1. ยกระดับคุณภาพการศึกษาสู่สากล	1. จำนวนนักเรียนแรกเข้าน้อยกว่าร้อยละ 80 ของแผนรับ	1. การประชาสัมพันธ์หลักสูตรไม่มีประสิทธิภาพ	จำนวนนักเรียนแรกเข้าน้อยกว่า 40 คน เป็นเวลา 2 ปี ติดต่อกัน	12 สูง				✓	ประชุมร่วมกันระหว่างกรรมการหลักสูตร, กรรมการวิชาการ และกรรมการฝ่ายประชาสัมพันธ์เพื่อจัดทำแผนการประชาสัมพันธ์หลักสูตรและวิธีการขับเคลื่อนเชิงรุก	30 ธันวาคม 2564/ - คณะกรรมการหลักสูตร
		2. หลักสูตรไม่ตรงกับความต้องการของกลุ่มเป้าหมาย		15 สูง				✓	หลักสูตรสำรวจความต้องการและปัจจัยที่นักเรียนใช้ในการตัดสินใจเลือกเรียน เพื่อนำมาประกอบการจัดทำหลักสูตรให้ตรงกับความต้องการของกลุ่มเป้าหมาย	31 มกราคม 2565/ - คณะกรรมการหลักสูตร
		3. การแพร่ระบาดของโรคติดเชื้อโควิด-19		15 สูง				✓	กำหนดวิธีการจัดการเรียนการสอนและแนวปฏิบัติในช่วงแพร่ระบาดของโรคติดเชื้อโควิด-19 เพื่อให้กลุ่มเป้าหมายเกิดความเชื่อมั่นในการเลือกเรียน	31 มกราคม 2565/ - คณะกรรมการหลักสูตร
	2. นักเรียนได้รับรางวัลระดับชาติหรือนานาชาติน้อยกว่า 1 คน	1. เวทีการแข่งขันระดับชาติหรือนานาชาติมีน้อยลง	จำนวนนักเรียนได้รับรางวัลระดับชาติหรือนานาชาติมีน้อยกว่า 1 คน	16 สูงมาก				✓	จัดหาเวทีการแข่งขันในรูปแบบออนไลน์ทั้งภาครัฐและภาคเอกชน	30 กันยายน 2565/ - คณะกรรมการหลักสูตร

ประเด็นยุทธศาสตร์	ความเสี่ยง	ปัจจัยเสี่ยง	ดัชนีชี้วัดความเสี่ยงหลัก (KRI)	ระดับความเสี่ยง	วิธีบริหารความเสี่ยง				แนวทางปรับปรุง (แผนงาน/กิจกรรม)	กำหนดเสร็จ/ผู้รับผิดชอบ
					ยอมรับ	หลีกเลี่ยง	ถ่ายโอน	ควบคุม		
		2. การแพร่ระบาดของโรคติดเชื้อโควิด-19		15 สูง				✓	สร้างมาตรการควบคุมและป้องกันการแพร่ระบาดของโรคติดเชื้อโควิด-19 ภายในคณะ และสร้างความตระหนักส่วนบุคคล	30 เมษายน 2565/ - คณะกรรมการ หลักสูตร
	3. อาจารย์ได้รับรางวัลในระดับชาติหรือนานาชาติไม่น้อยกว่า 1 คน	1. คุณภาพผลงานทางวิชาการของอาจารย์ยังไม่สามารถส่งเข้าแข่งขันระดับชาติหรือนานาชาติได้	จำนวนอาจารย์ได้รับรางวัลในระดับชาติหรือนานาชาติไม่น้อยกว่า 1 คน	9 ปานกลาง					สนับสนุนให้อาจารย์เข้าอบรมเพื่อให้มีความรู้ความเข้าใจเกี่ยวกับการทำผลงานทางวิชาการที่สามารถส่งเข้าแข่งขันระดับชาติหรือนานาชาติได้	30 มิถุนายน 2565/ - คณะกรรมการ หลักสูตร
2. สร้างชุมชนแห่งปัญญา	1. ผลงานตีพิมพ์ในระดับนานาชาติหรือผลงานวิจัยนำไปใช้ประโยชน์ต่อชุมชนและสังคมน้อยกว่า 2 เรื่อง	1. คุณภาพผลงานของอาจารย์ยังไม่สามารถอยู่ในเกณฑ์การตีพิมพ์ระดับนานาชาติได้	จำนวนผลงานตีพิมพ์ในระดับนานาชาติหรือผลงานวิจัยนำไปใช้ประโยชน์ต่อชุมชนและสังคมน้อยกว่า 2 เรื่อง	12 สูง				✓	สนับสนุนให้อาจารย์เข้าอบรมเกี่ยวกับการเขียนบทความวิจัยเพื่อตีพิมพ์ระดับนานาชาติ	31 มีนาคม 2565/ - คณะกรรมการ หลักสูตร
		2. ผลงานวิจัยไม่ตรงกับความต้องการของชุมชนผู้ใช้ประโยชน์	การพัฒนาวิทยุวิจัยเชิงพื้นที่ และนวัตกรรมเพื่อเสริมสร้างศักยภาพบุคคลกรด้านการเกษตรและอาหารเพื่อพัฒนาท้องถิ่น	12 สูง				✓		30 มิถุนายน 2565/ - คณะกรรมการ หลักสูตร
3. นำพองค์กรสู่ความสุขและความมั่นคง	1. หลักสูตรมีผลการประเมินประกันคุณภาพการศึกษาภายในน้อยกว่า 4.01 คะแนน	1. การกำกับติดตามผลของตัวบ่งชี้แต่ละองค์ประกอบขาดความต่อเนื่อง	ผลการประเมินประกันคุณภาพการศึกษาภายในน้อยกว่า 4.01 คะแนน	15 สูง				✓	กำหนดให้มีการรายงานผลตามตัวบ่งชี้ขององค์ประกอบการประกันคุณภาพการศึกษาภายในประจำปีการศึกษา 2564 รอบ 6 เดือน และรอบ 12 เดือน เพื่อทราบถึงการบรรลุเป้าหมายปัญหา อุปสรรค เพื่อหาแนวทางแก้ไข	31 พฤษภาคม 2565/ - คณะกรรมการ หลักสูตร

คำอธิบายรายงาน การสำรวจความเสี่ยง (แบบ SKRU-ERM 1)

1. ประเด็นยุทธศาสตร์	ให้ระบุในประเด็นยุทธศาสตร์หน่วยงาน (คณะ/สำนัก/สถาบัน/ศูนย์)
2. ความเสี่ยง	เหตุการณ์ที่อาจจะเกิดขึ้นในอนาคตและมีผลกระทบหรือทำให้การดำเนินโครงการ/งาน ไม่บรรลุวัตถุประสงค์
3. ระบุปัจจัยเสี่ยงที่เกิดขึ้น	ให้ระบุสาเหตุของความเสี่ยงว่าเกิดจากอะไร
4. ประเภท/ด้าน	ให้ระบุประเภท/ด้านของความเสี่ยงว่าเป็นด้านใด ประกอบด้วยความเสี่ยงด้านกลยุทธ์, ความเสี่ยงด้านการดำเนินงาน, ความเสี่ยงด้านการเงิน, ความเสี่ยงด้านการปฏิบัติงานตามกฎหมาย ระเบียบ ข้อบังคับที่เกี่ยวข้อง
5. แหล่งที่มาของความเสี่ยง	ให้ระบุที่มาของความเสี่ยง (ปัจจัยเสี่ยง) ว่าเป็นความเสี่ยงภายในมหาวิทยาลัย หรือความเสี่ยงภายนอกมหาวิทยาลัย (แหล่งที่มาของความเสี่ยงภายนอก เช่น ระเบียบ กฎหมายที่ออกโดยหน่วยงานภายนอก สภาวะเศรษฐกิจภัยธรรมชาติ การเมือง เป็นต้น)

คำอธิบายรายงาน ประเมินระดับความเสี่ยง (แบบ SKRU-ERM 2)

1. ความเสี่ยง	ความเสี่ยงที่ระบุ แบบ SKRU-ERM 1 ในคอลัมน์ (2)
2. ปัจจัยเสี่ยง	ปัจจัยเสี่ยงที่ระบุ แบบ SKRU-ERM 1 ในคอลัมน์ (3)
3. การวิเคราะห์ความเสี่ยง	ให้วิเคราะห์โอกาส และผลกระทบของปัจจัยเสี่ยง ในคอลัมน์ (2) แต่ละปัจจัยเสี่ยง โดยใช้ตารางระดับความถี่หรือโอกาสที่จะเกิดเหตุการณ์ความเสี่ยง (Likelihood) และระดับความรุนแรงของผลกระทบของความเสี่ยงที่จะเกิดขึ้นหากเกิดเหตุการณ์ความเสี่ยง (Impact) ในแบบฟอร์ม แบบ SKRU-ERM 2-1 มาเป็นเครื่องมือในการวิเคราะห์
4. ระดับความเสี่ยง	ให้ระบุค่าคะแนนที่ได้จากผลคูณ ในช่อง “โอกาส” กับ “ผลกระทบ” ในคอลัมน์ (3) และนำไปเทียบกับตาราง Risk Map ในแบบฟอร์ม แบบ SKRU-ERM 2-1 ว่าความเสี่ยงอยู่ในระดับใด โดยให้ระบุผลคูณและระดับความเสี่ยงที่วัดได้ เช่น โอกาส = 4 ผลกระทบ = 5 ผลคูณ (4*5=20) ตกอยู่ในพื้นที่ความเสี่ยงสูงมาก นำผลที่ได้ไปใส่ในคอลัมน์ (4) ว่า 20 = สูงมาก

คำอธิบายรายงาน แผนการบริหารความเสี่ยง (แบบ SKRU-ERM 3)

1. ความเสี่ยง	ความเสี่ยงที่ระบุ แบบ SKRU-ERM 2 ในคอลัมน์ (1)
2. ปัจจัยเสี่ยง	ปัจจัยเสี่ยงที่ระบุ แบบ SKRU-ERM 2 ในคอลัมน์ (2)
3. ดัชนีชี้วัดความเสี่ยงหลัก	มาตรวัดหรือจุดเตือนภัย (Trigger Point) ของระดับหรือสถานะความเสี่ยง เพื่อใช้ประเมินสถานะของความเสี่ยง และประสิทธิภาพของแผนบริหารความเสี่ยงและต้องสอดคล้องกับ ค่าระดับความเสี่ยงที่องค์กรยอมรับได้ (Risk Appetite) และ ช่วงเบี่ยงเบนของค่าระดับความเสี่ยงที่องค์กรยอมรับได้(Risk Tolerance)
4. ระดับความเสี่ยง	ระดับความเสี่ยงที่ได้จากการประเมินระดับความเสี่ยงในแบบ SKRU-ERM 2 คอลัมน์ที่ 4
5. วิธีการบริหารความเสี่ยง	เป็นการพิจารณาเลือกวิธีการที่ควรกระทำเพื่อจัดการกับความเสี่ยงที่อาจจะเกิดขึ้นตามผลการประเมินและจัดลำดับความเสี่ยง โดยเปรียบเทียบระดับความเสี่ยงที่เกิดขึ้นกับระดับความเสี่ยงที่องค์กรยอมรับได้และความคุ้มค่าในการบริหารความเสี่ยงนั้นๆ โดยวิธีการจัดการความเสี่ยงมี 4 กลยุทธ์ คือ การหลีกเลี่ยงความเสี่ยง (Terminate) การลดหรือควบคุมความเสี่ยง (Treat) การถ่ายโอนความเสี่ยง (Transfer) และการยอมรับความเสี่ยง (Take)
6. แนวทางปรับปรุง	ระบุวิธีการที่จะดำเนินการเพื่อให้ความเสี่ยงอยู่ในระดับที่ยอมรับได้ ซึ่งจะต้องเป็นวิธีการที่สามารถปฏิบัติได้จริง และค่าใช้จ่ายในการดำเนินการคุ้มค่ากับประโยชน์ที่จะได้รับ
7. กำหนดเสร็จ/ ผู้รับผิดชอบ	ให้ระบุระยะเวลาแล้วเสร็จและผู้รับผิดชอบตามแนวทางปรับปรุง