



แผนการบริหารความเสี่ยง  
ประจำปีงบประมาณ พ.ศ. 2566

หลักสูตรเทคโนโลยีบัณฑิต  
สาขาวิชาเทคโนโลยีการจัดการผลิตภัณฑ์อาหาร  
คณะเทคโนโลยีการเกษตร มหาวิทยาลัยราชภัฏสงขลา

## คำนำ

การจัดทำแผนการบริหารความเสี่ยงประจำปีงบประมาณ พ.ศ.2566 ของหลักสูตรเทคโนโลยีบัณฑิต สาขาวิชาเทคโนโลยีการจัดการผลิตภัณฑ์อาหาร คณะเทคโนโลยีการเกษตร มหาวิทยาลัยราชภัฏสงขลา จัดทำขึ้นตามหลักเกณฑ์กระทรวงการคลังว่าด้วยมาตรฐานและหลักเกณฑ์ปฏิบัติการบริหารจัดการความเสี่ยงสำหรับหน่วยงานของรัฐ พ.ศ. 2562 โดยประยุกต์ตามแนวทางการบริหารจัดการความเสี่ยงของสากล อันจะทำให้เกิดความเชื่อมั่นอย่างสมเหตุสมผลต่อผู้ที่เกี่ยวข้องทุกฝ่าย และการบริหารงานของหน่วยงานสามารถบรรลุตามวัตถุประสงค์ที่กำหนดไว้อย่างมีประสิทธิภาพ

แผนบริหารความเสี่ยงประจำปีงบประมาณ พ.ศ.2566 ของหลักสูตรเทคโนโลยีบัณฑิต สาขาวิชาเทคโนโลยีการจัดการผลิตภัณฑ์อาหาร ได้มีการวิเคราะห์ความเสี่ยงตามประเด็นยุทธศาสตร์ของหน่วยงานจากคณะกรรมการบริหารหลักสูตรฯ ผ่านคณะกรรมการบริหารจัดการความเสี่ยงของคณะ และได้รับความเห็นชอบจากคณะกรรมการบริหารคณะและจากคณะกรรมการประจำคณะ

คณะกรรมการบริหารหลักสูตรฯ หวังเป็นอย่างยิ่งว่า แผนการบริหารความเสี่ยงประจำปีงบประมาณ พ.ศ.2566 จะเป็นประโยชน์ต่อหน่วยงาน เพื่อการป้องกันแก้ไข ลดความเสี่ยงให้อยู่ในระดับที่ยอมรับได้ และนำไปปรับปรุงเพื่อให้เกิดประสิทธิผลสูงขึ้นในปีต่อไป

## บทสรุปผู้บริหาร

มหาวิทยาลัยราชภัฏสงขลา ได้ดำเนินการบริหารความเสี่ยงตามหลักเกณฑ์กระทรวงการคลังว่าด้วยมาตรฐานและหลักเกณฑ์ปฏิบัติการบริหารจัดการความเสี่ยงสำหรับหน่วยงานของรัฐ พ.ศ.2562 โดยประยุกต์ตามแนวทางการบริหารจัดการความเสี่ยงของสากล อันจะทำให้เกิดความเชื่อมั่นอย่างสมเหตุสมผลต่อผู้ที่เกี่ยวข้องทุกฝ่าย และการบริหารงานของหน่วยงานสามารถบรรลุตามวัตถุประสงค์ที่กำหนดไว้อย่างมีประสิทธิภาพ ซึ่งการบริหารความเสี่ยงของมหาวิทยาลัยมีคณะกรรมการบริหารความเสี่ยงทำหน้าที่กำหนดนโยบายและกำกับดูแลการบริหารความเสี่ยงของหน่วยงานระดับคณะ สำนัก สถาบัน

คณะเทคโนโลยีการเกษตร ได้แต่งตั้งประธานกรรมการบริหารหลักสูตรร่วมเป็นคณะกรรมการบริหารความเสี่ยงในระดับคณะ โดยในระดับหลักสูตรมีคณะกรรมการบริหารหลักสูตรทำหน้าที่บริหารจัดการความเสี่ยงตามประเด็นยุทธศาสตร์ของหน่วยงานที่เชื่อมโยงกับพันธกิจหลัก สอดคล้องกับการบริหารความเสี่ยงของคณะและมหาวิทยาลัย ทั้งนี้ความเสี่ยงประจำปีงบประมาณ พ.ศ. 2566 ที่หลักสูตรเทคโนโลยีบัณฑิต สาขาวิชาเทคโนโลยีการจัดการผลิตภัณฑ์อาหาร ต้องบริหารจัดการได้แก่

ยุทธศาสตร์	Key Result	ความเสี่ยง
2 การยกระดับคุณภาพทางการศึกษา	ผลงานวิจัยที่ได้รับการตีพิมพ์เผยแพร่ระดับนานาชาติ	อาจารย์ได้รับรางวัลในระดับชาติหรือนานาชาติน้อยกว่า 1 คน
	หลักสูตรได้รับมาตรฐาน AUN-QA	ผลงานตีพิมพ์ในระดับนานาชาติหรือผลงานวิจัยนำไปใช้ประโยชน์ต่อชุมชนและสังคมน้อยกว่า 2 เรื่อง
	อัตราการรับเข้านักศึกษาใหม่	หลักสูตรมีผลการประเมินประกันคุณภาพการศึกษาภายในน้อยกว่า 4.01 คะแนน
	ผู้สำเร็จการศึกษาจบการศึกษาตามมาตรฐานหลักสูตร	จำนวนนักศึกษาแรกเข้าน้อยกว่าร้อยละ 80 ของแผนรับ
	นักศึกษาในระบบสหกิจศึกษาหรือสหกิจนานาชาติ	ผู้สำเร็จการศึกษาจบการศึกษาตามมาตรฐานหลักสูตรน้อยกว่าร้อยละ 80
	นักศึกษาได้รับรางวัลระดับชาติหรือนานาชาติ	นักศึกษาในระบบสหกิจศึกษาน้อยกว่าร้อยละ 50
	นักศึกษาได้รับรางวัลระดับชาติหรือนานาชาติ	นักศึกษาได้รับรางวัลระดับชาติหรือนานาชาติน้อยกว่า 1 คน
3. การพัฒนาระบบบริหารจัดการ	อาจารย์ดำรงตำแหน่งทางวิชาการ	อาจารย์ดำรงตำแหน่งทางวิชาการสูงขึ้นกว่าเดิมน้อยกว่า 1 คน

## บทนำ

### ปรัชญา

ความรู้คู่คุณธรรม นำวิชาชีพ สู่การพัฒนาท้องถิ่น

### วิสัยทัศน์

คณะเทคโนโลยีการเกษตร เป็นองค์กรการศึกษาชั้นนำด้านเกษตรและอาหาร เพื่อพัฒนาท้องถิ่นของภาคใต้

### พันธกิจ

1. จัดการศึกษาเพื่อผลิตบัณฑิตทางการเกษตรและอาหาร
2. วิจัยและพัฒนาองค์ความรู้ทางการเกษตรและอาหาร
3. บริการวิชาการเพื่อการพัฒนาท้องถิ่น
4. อนุรักษ์ศิลปวัฒนธรรม และภูมิปัญญาท้องถิ่นทางการเกษตร
5. สืบสานโครงการอันเนื่องมาจากแนวพระราชดำริและพระบรมราโชบาย

### ค่านิยมองค์กร

AGRI-SMART

A : Achievement	หมายถึง มีความมุ่งมั่นเพื่อให้บรรลุเป้าหมาย
G : Good Governance	หมายถึง การบริหารตามหลักธรรมาภิบาล
R: Responsibility	หมายถึง ความรับผิดชอบ
I : Information	หมายถึง ตัดสินใจโดยใช้ข้อมูล
S : Service mind	หมายถึง การบริการที่ดี
M : Mastery	หมายถึง การสั่งสมความเชี่ยวชาญในอาชีพ
A : Attitude	หมายถึง การมีทัศนคติที่ดี
R : Relationships	หมายถึง การมีน้ำใจ เป็นพี่เป็นน้อง
T : Team work	หมายถึง การทำงานเป็นทีม

## เป้าหมายเชิงนโยบาย

### นโยบายด้านการจัดการเรียนการสอน

1. สร้างบัณฑิตที่มีความเชี่ยวชาญทักษะในวิชาชีพ มีคุณธรรม
2. พัฒนา/ปรับปรุงหลักสูตรที่สอดคล้องกับทิศทางการพัฒนาประเทศ
3. จัดให้มีการเรียนรู้ที่เน้นเรียนรู้จากการปฏิบัติในสถานที่จริง

### นโยบายด้านการวิจัย

1. เพิ่มงานวิจัยและสร้างนวัตกรรมตามความต้องการของท้องถิ่น
2. บูรณาการงานวิจัยสู่การเรียนการสอน
3. สนับสนุน ส่งเสริมการเผยแพร่ผลงานวิจัยในระดับชาติและนานาชาติ
4. ตั้งศูนย์ความเป็นเลิศทางการวิจัย
5. สร้างเครือข่ายการวิจัยระดับชาติและนานาชาติ เพื่อผลิตผลงานวิจัยที่มีคุณภาพ

### นโยบายด้านการบริการวิชาการแก่ชุมชน

1. ส่งเสริม สืบสาน แนวพระราชดำริพระบรมราชาบายและปรัชญาเศรษฐกิจพอเพียงในการพัฒนาท้องถิ่น
2. จัดให้มีการฝึกอบรมและถ่ายทอดเทคโนโลยีและนวัตกรรมทางการเกษตรและอาหารที่สอดคล้องกับนโยบายรัฐ จังหวัด ตามความต้องการของท้องถิ่น
3. ส่งเสริมการบูรณาการการเรียนการสอน การทำนุบำรุงศิลปวัฒนธรรม และการบริการวิชาการสู่ท้องถิ่น

### นโยบายด้านการบริหารองค์กร

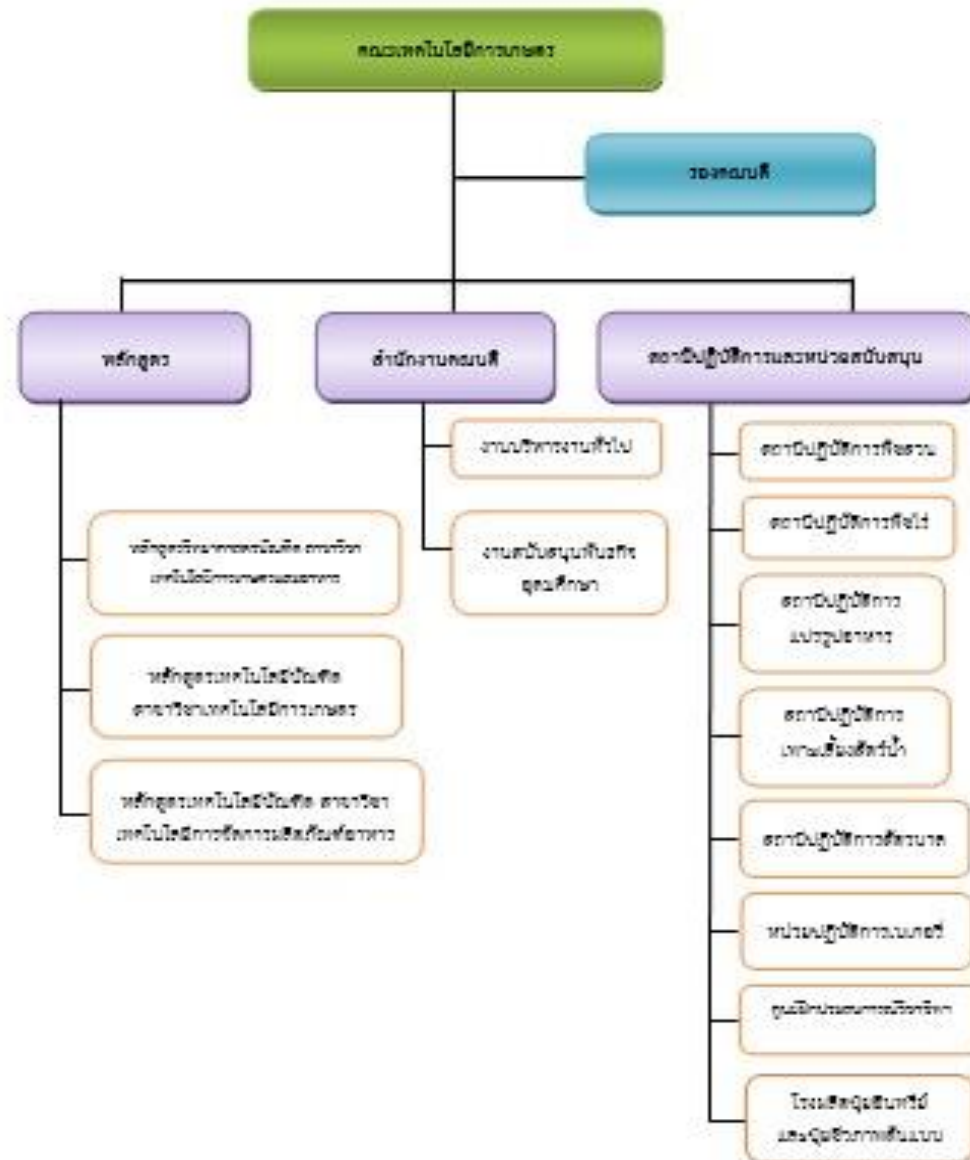
1. ส่งเสริมการจัดองค์กรในลักษณะบูรณาการ และสามารถตรวจสอบการบริหารงานได้ตลอดเวลา
2. พัฒนาระบบสารสนเทศให้เป็นเครื่องมือในการบริหาร
3. พัฒนาศักยภาพของบุคลากรสายสนับสนุนทั้งในด้านระบบการทำงาน และหน้าที่การงาน
4. จัดให้มีการหารายได้ของคณะ

### ประเด็นยุทธศาสตร์\*

1. การพัฒนาท้องถิ่น
2. การยกระดับคุณภาพทางการศึกษา
3. การพัฒนาระบบบริหารจัดการ

\*ที่มาของประเด็นยุทธศาสตร์ : แผนปฏิบัติการเชิงยุทธศาสตร์ (Strategic Action Plan) มหาวิทยาลัยราชภัฏ ระยะเวลา 5 ปี (พ.ศ. 2566 – 2570)

## การแบ่งส่วนราชการภายในคณะเทคโนโลยีการเกษตร



โครงสร้างการบริหารคณะเทคโนโลยีการเกษตร



### คณะกรรมการบริหารหลักสูตร

#### หลักสูตรเทคโนโลยีบัณฑิต สาขาวิชาเทคโนโลยีการจัดการผลิตภัณฑ์อาหาร

- |  |                     |
|--|---------------------|
| 1. ผู้ช่วยศาสตราจารย์นพรัตน์ วงศ์หิรัญเดชา | ประธานกรรมการ       |
| 2. ผู้ช่วยศาสตราจารย์ ดร.อิทธิพร แก้วเพ็ง  | กรรมการ             |
| 3. ผู้ช่วยศาสตราจารย์ชนิษฐา พันชูกลาง      | กรรมการ             |
| 4. ผู้ช่วยศาสตราจารย์ ดร.ภทริยา สังข์น้อย  | กรรมการ             |
| 5. อาจารย์ ดร.กมลทิพย์ นิคมรัตน์           | กรรมการและเลขานุการ |

### ปรัชญาของหลักสูตร

มุ่งผลิตบัณฑิตที่มีความรู้ ความสามารถในการผลิตและการจัดการผลิตภัณฑ์อาหาร มีคุณลักษณะและทักษะของการเป็นนักการผลิต นักการขาย นักการจัดการ การผลิต การจัดการคุณภาพและการจัดการธุรกิจอาหาร สามารถประยุกต์ใช้ความรู้ทางด้านเทคโนโลยีการจัดการผลิตภัณฑ์อาหารสำหรับการเป็นผู้ประกอบการในธุรกิจอาหาร ส่งเสริมสร้างนวัตกรรมสนองนโยบายการพัฒนาประเทศ ตลอดจนมีคุณธรรม จริยธรรม และจรรยาบรรณในวิชาชีพ

### ความสำคัญของหลักสูตร

หลักสูตรเทคโนโลยีบัณฑิต สาขาวิชาเทคโนโลยีการจัดการผลิตภัณฑ์อาหาร เป็นหลักสูตรสหวิทยาการทางด้านเทคโนโลยีการผลิตและการจัดการผลิตภัณฑ์อาหาร เพื่อสร้างบุคลากรที่ศึกษากิจการทั้งการผลิต การพัฒนา การสร้างนวัตกรรม และการทำธุรกิจอาหาร อันเป็นส่วนหนึ่งในการยกระดับคุณภาพชีวิตและตอบสนองความต้องการของประเทศในการสร้างกำลังคนเพื่อก้าวสู่ความเป็นผู้นำทางด้านอาหาร หลักสูตรนี้จึงเน้นให้นักศึกษามีความสามารถในการผลิต การขาย การบริหารจัดการ ตลอดจนสามารถเป็นผู้ประกอบการธุรกิจอาหารเองได้ โดยให้ความสำคัญกับการเรียนการสอนภาคทฤษฎีควบคู่กับภาคปฏิบัติ เน้นการเรียนรู้และทักษะที่เกิดจากการปฏิบัติจริง เน้นการจัดกิจกรรมให้นักศึกษาเกิดการเรียนรู้ด้วยตนเอง ร่วมกับการส่งเสริมความรู้และประสบการณ์ทางวิชาชีพโดยตรงกับผู้ประกอบการธุรกิจอาหาร เพื่อให้ นักศึกษาได้เรียนรู้และเกิดทักษะต่าง ๆ จากสถานการณ์จริงในการเป็นผู้ประกอบการ อันเป็นแนวทางที่นักศึกษาสามารถนำไปประกอบอาชีพด้านธุรกิจอาหารของตนเอง หรือเข้าสู่ตลาดแรงงานของธุรกิจอาหารขนาดกลางและขนาดย่อม ตลอดจนสามารถนำเทคโนโลยีมาใช้ในการจัดการและยกระดับมาตรฐานผลิตภัณฑ์อาหารในห้องถิ่นให้ เป็นที่ยอมรับ อีกทั้งยังสามารถปรับตัวตามสถานการณ์ของสภาพสังคมและเศรษฐกิจที่มีการเปลี่ยนแปลงอย่างรวดเร็ว ภายใต้ความเสี่ยงและความไม่แน่นอนได้เป็นอย่างดี



### วัตถุประสงค์ของหลักสูตร

เพื่อผลิตบัณฑิตที่มีคุณลักษณะ ดังนี้

1. มีคุณธรรม จริยธรรม จรรยาบรรณวิชาชีพ และจิตสำนึกในการเป็นผู้ประกอบการด้านธุรกิจอาหาร
2. มีความรู้ความสามารถในการใช้เทคโนโลยีเพื่อการจัดการการผลิต การจัดการคุณภาพและการจัดการธุรกิจอาหารได้
3. มีทักษะการคิดวิเคราะห์อย่างเป็นระบบและสามารถคิดริเริ่มสร้างสรรค์ในการพัฒนานวัตกรรมผลิตภัณฑ์อาหาร
4. มีทักษะปฏิบัติและประยุกต์ใช้ความรู้เพื่อการประกอบอาชีพได้
5. มีความรับผิดชอบ สามารถทำงานเป็นทีมและประสานงานกับผู้อื่นได้อย่างมีประสิทธิภาพ
6. มีความสามารถในการสื่อสารและใช้เทคโนโลยีสารสนเทศได้อย่างมีประสิทธิภาพ
7. สามารถวิเคราะห์และแก้ไขสถานการณ์เฉพาะหน้าที่เกิดขึ้นในธุรกิจอาหารและก้าวทันความเปลี่ยนแปลงของสังคมและเศรษฐกิจ

## แนวทางการบริหารความเสี่ยง

แนวทางการบริหารความเสี่ยงของคณะเทคโนโลยีการเกษตร มีดังนี้

1. คณะเทคโนโลยีการเกษตร ได้มีการแต่งตั้งคณะกรรมการบริหารความเสี่ยง ตามคำสั่งที่ 214/2562 สังกัด ณ วันที่ 5 พฤศจิกายน 2562 โดยมีคณบดีเป็นประธาน รองคณบดี ประธานกรรมการบริหารหลักสูตร เป็นกรรมการ หัวหน้าสำนักงานคณบดีเป็นกรรมการและเลขานุการ หัวหน้างานบริหารงานทั่วไป และหัวหน้างานสนับสนุนพันธกิจอุดมศึกษา เป็นผู้ช่วยเลขานุการ

2. ขั้นตอนการดำเนินงาน

2.1 ประชุมคณะกรรมการบริหารความเสี่ยงของคณะ เพื่อจัดทำแผนการบริหารความเสี่ยงประจำปี โดยการรวบรวม วิเคราะห์และระบุความเสี่ยง ปัจจัยเสี่ยงที่ก่อให้เกิดความเสี่ยงต่อการดำเนินงาน รวมทั้งประเมินโอกาสและผลกระทบของความเสี่ยง และจัดลำดับความเสี่ยงที่ได้จากการวิเคราะห์มาจัดทำแผนการบริหารความเสี่ยงและนำเสนอต่อคณะกรรมการบริหารคณะ ก่อนนำเสนอคณะกรรมการประจำคณะ

2.2 นำเสนอแผนการบริหารความเสี่ยงต่อคณะกรรมการประจำคณะเพื่อพิจารณา

2.3 จัดส่งแผนการบริหารความเสี่ยงต่อมหาวิทยาลัยเพื่อทราบ

2.4 นำแผนการบริหารความเสี่ยงที่คณะกรรมการประจำคณะเห็นชอบแล้วสื่อสารกับบุคลากรและผู้รับผิดชอบเพื่อนำไปปฏิบัติ และรายงานผลการดำเนินงานให้คณะกรรมการบริหารความเสี่ยงทราบปีละ 2 ครั้ง

2.5 คณะกรรมการบริหารความเสี่ยงกำกับ ติดตาม และรายงานผลการบริหารความเสี่ยงต่อคณะกรรมการบริหารคณะ และคณะกรรมการประจำคณะ

### การวิเคราะห์และระบุปัจจัยเสี่ยง

คณะกรรมการบริหารความเสี่ยงได้ประชุมร่วมกันเพื่อจัดทำแผนการบริหารความเสี่ยงตามพันธกิจของคณะที่ตั้งขึ้นตามกฎหมาย โดยการวิเคราะห์ และระบุปัจจัยเสี่ยงที่เกี่ยวข้องกับการดำเนินงานของคณะ โดยคำนึงถึงสาเหตุจากภายในและภายนอก ซึ่งเน้นปัจจัยที่มีผลกระทบต่อวัตถุประสงค์ เป้าหมาย ตามยุทธศาสตร์ของคณะ

### การประเมินความเสี่ยง

คณะกรรมการบริหารความเสี่ยงพิจารณาโอกาส (Likelihood) ที่จะเกิดความเสี่ยง และหากเกิดขึ้นแล้วจะมีผลกระทบ (Impact) ต่อคณะ ทั้งนี้การประเมินความเสี่ยงใช้วิธีการประเมินความเสี่ยงตามแนวทางของ Committee of Sponsoring of the Treadway Commission : COSO โดยคณะกรรมการบริหารความเสี่ยงร่วมกันพิจารณาเพื่อให้คะแนนโอกาสและผลกระทบโดยใช้มิติเสียงส่วนใหญ่ในการระบุคะแนน แล้วนำมาจัดเรียงลำดับเพื่อจัดทำแผนการบริหารความเสี่ยง ทั้งนี้การให้คะแนนโอกาสและผลกระทบได้ใช้หลักเกณฑ์ที่มหาวิทยาลัยกำหนด

## การจัดการความเสี่ยง

เมื่อความเสี่ยงได้รับการประเมินความเสี่ยงแล้ว คณะกรรมการบริหารความเสี่ยงจะกำหนดวิธีการจัดการความเสี่ยงที่สามารถนำไปปฏิบัติได้ และคำนึงถึงผลของการดำเนินงานโดยพิจารณาต้นทุนที่อาจเกิดขึ้นในการจัดการความเสี่ยงเปรียบเทียบกับผลที่คณะจะได้รับ ซึ่งคณะกรรมการบริหารความเสี่ยงอาจจะเลือกวิธีการจัดการความเสี่ยงอย่างใดอย่างหนึ่งหรือหลายวิธีร่วมกัน เพื่อลดความเสี่ยง โอกาสและผลกระทบที่อาจเกิดขึ้น วิธีการจัดการความเสี่ยงมี 4 วิธี คือ

1. การหลีกเลี่ยงความเสี่ยง (Risk Avoidance) คือการดำเนินการใด ๆ เพื่อหลีกเลี่ยงหรือหยุดการดำเนินกิจกรรมที่ก่อให้เกิดความเสี่ยง
2. การลดความเสี่ยง (Risk Reduction) คือการลดโอกาสที่จะเกิดขึ้นหรือลดผลกระทบความเสี่ยงให้อยู่ในระดับที่ยอมรับได้ โดยจัดให้มีกิจกรรมการควบคุมต่าง ๆ เพื่อป้องกันหรือค้นพบความเสี่ยงอย่างเหมาะสมและทันเวลา
3. การยอมรับความเสี่ยง (Risk Retention) คือการที่ผู้บริหารของคณะยินยอมที่จะรับความเสี่ยงหรือความเสียหายที่เกิดขึ้น เนื่องจากเห็นว่าโอกาสหรือความน่าจะเป็นที่จะเกิดความเสียหายอยู่ในระดับที่ยอมรับได้
4. การโอนความเสี่ยง (Risk Transfer) คือการโอนความเสี่ยงที่จะก่อให้เกิดความเสียหายต่อคณะทั้งหมดหรือบางส่วนให้หน่วยงานอื่น ๆ

## ความเสี่ยง ประจำปีงบประมาณ พ.ศ.2566

คณะกรรมการบริหารความเสี่ยงได้นำผลการวิเคราะห์ความเสี่ยงและปัจจัยเสี่ยงมาจัดลำดับความสำคัญตามคะแนนการประเมินโอกาสและผลกระทบ โดยใช้  
ยุทธศาสตร์ของคณะเชื่อมโยงกับพันธกิจ จึงได้ผลการวิเคราะห์ความเสี่ยง ดังนี้

ยุทธศาสตร์	Key Result	ความเสี่ยง	ปัจจัยเสี่ยง	ดัชนีชี้วัด ความเสี่ยงหลัก (KRI)	ระดับ ความเสี่ยง	ลำดับ ความเสี่ยง	
2 การยกระดับ คุณภาพทางการ ศึกษา	ผลงานวิจัยที่ได้รับการตีพิมพ์ เผยแพร่ระดับนานาชาติ	อาจารย์ได้รับรางวัลในระดับชาติหรือนานาชาติไม่น้อยกว่า 1 คน	1. คุณภาพผลงานทางวิชาการของอาจารย์ยังไม่สามารถส่งเข้าแข่งขันระดับชาติหรือนานาชาติได้	จำนวนอาจารย์ได้รับรางวัลในระดับชาติหรือนานาชาติไม่น้อยกว่า 1 คน	9 ปานกลาง	7	
		ผลงานตีพิมพ์ในระดับนานาชาติหรือผลงานวิจัยนำไปใช้ประโยชน์ต่อชุมชนและสังคมไม่น้อยกว่า 2 เรื่อง	1. คุณภาพผลงานของอาจารย์ยังไม่สามารถอยู่ในเกณฑ์การตีพิมพ์ระดับนานาชาติได้ 2. ผลงานวิจัยไม่ตรงกับความต้องการของชุมชนผู้ใช้ประโยชน์	จำนวนผลงานตีพิมพ์ในระดับนานาชาติหรือผลงานวิจัยนำไปใช้ประโยชน์ต่อชุมชนและสังคมไม่น้อยกว่า 2 เรื่อง	12 สูง 9 ปานกลาง	5 10	
	หลักสูตรได้รับมาตรฐาน AUN-QA	หลักสูตรมีผลการประเมินประกันคุณภาพการศึกษาภายในน้อยกว่า 4.01 คะแนน	หลักสูตรขาดความเข้าใจและการวางแผนในการทำประกันคุณภาพการศึกษาตามมาตรฐาน AUN-QA	ผลการประเมินประกันคุณภาพการศึกษาภายในน้อยกว่า 4.01 คะแนน	12 สูง	4	
	อัตราการรับเข้านักศึกษาใหม่	จำนวนนักศึกษาแรกเข้าน้อยกว่าร้อยละ 80 ของแผนรับ	1. การประชาสัมพันธ์หลักสูตรไม่มีประสิทธิภาพ	จำนวนนักศึกษาแรกเข้าน้อยกว่า 40 คน เป็นเวลา 2 ปีติดต่อกัน	12 สูง	3	
			2. หลักสูตรไม่ตรงกับความต้องการของกลุ่มเป้าหมาย				15 สูง
	ผู้สำเร็จการศึกษาจบการศึกษาตามมาตรฐานหลักสูตร	ผู้สำเร็จการศึกษาจบการศึกษาตามมาตรฐานหลักสูตรน้อยกว่าร้อยละ 80	1. นักศึกษาได้เกรดเฉลี่ยสะสมต่ำกว่าเกณฑ์ทำให้พ้นสภาพ	จำนวนผู้สำเร็จการศึกษาจบการศึกษาตามมาตรฐานหลักสูตรน้อยกว่าร้อยละ 80	8 ปานกลาง	11	
2. นักศึกษาได้เกรดเฉลี่ยสะสมต่ำกว่าเกณฑ์อยู่ในสถานะรอพินิจ ทำให้ไม่เป็นไปตามแผนการเรียน จบช้ากว่ากำหนด			9 ปานกลาง				8
3. นักศึกษาลาออก			6 ปานกลาง				12
นักศึกษาในระบบสหกิจศึกษาหรือสหกิจนานาชาติ	นักศึกษาในระบบสหกิจศึกษาน้อยกว่าร้อยละ 50	นักศึกษาไม่ต้องการทำโครงการสหกิจศึกษา	จำนวนนักศึกษาในระบบสหกิจศึกษาน้อยกว่าร้อยละ 50	9 ปานกลาง	9		
นักศึกษาได้รับรางวัลระดับชาติหรือนานาชาติ	นักศึกษาได้รับรางวัลระดับชาติหรือนานาชาติไม่น้อยกว่า 1 คน	เวทีการแข่งขันระดับชาติหรือนานาชาติ น้อยลง	จำนวนนักศึกษาได้รับรางวัลระดับชาติหรือนานาชาติไม่น้อยกว่า 1 คน	16 สูงมาก	1		
3. การพัฒนาระบบ บริหารจัดการ	อาจารย์ดำรงตำแหน่งทางวิชาการ	อาจารย์ดำรงตำแหน่งทางวิชาการสูงขึ้นกว่าเดิมไม่น้อยกว่า 1 คน	คุณภาพผลงานทางวิชาการของอาจารย์ยังไม่สามารถยื่นขอตำแหน่งทางวิชาการ	จำนวนอาจารย์ดำรงตำแหน่งทางวิชาการสูงขึ้นกว่าเดิมไม่น้อยกว่า 1 คน	12 สูง	6	

## การสำรวจความเสี่ยง ประจำปีงบประมาณ พ.ศ.2566

แบบ SKRU-ERM 1

ยุทธศาสตร์	Key Result	ความเสี่ยง (1)	ระบุปัจจัยเสี่ยงที่เกิดขึ้น (2)	ประเภท/ด้าน (ความเสี่ยงด้านกลยุทธ์, ความเสี่ยงด้านการดำเนินงาน, ความเสี่ยงด้านการเงิน, ความเสี่ยงด้านการปฏิบัติงาน ตามกฎหมาย ระเบียบ ข้อบังคับที่เกี่ยวข้อง) (3)	แหล่งที่มาของความเสี่ยง (ความเสี่ยงภายใน, ความเสี่ยงภายนอก) (4)
2 การยกระดับ คุณภาพทางการ ศึกษา	ผลงานวิจัยที่ได้รับการตีพิมพ์ เผยแพร่ระดับนานาชาติ	อาจารย์ได้รับรางวัลในระดับชาติหรือนานาชาติไม่น้อยกว่า 1 คน	1. คุณภาพผลงานทางวิชาการของอาจารย์ยังไม่สามารถส่งเข้าแข่งขันระดับชาติหรือนานาชาติได้	ด้านกลยุทธ์	ความเสี่ยงภายนอก
		ผลงานตีพิมพ์ในระดับนานาชาติหรือผลงานวิจัยนำไปใช้ประโยชน์ต่อชุมชนและสังคมน้อยกว่า 2 เรื่อง	1. คุณภาพผลงานของอาจารย์ยังไม่สามารถอยู่ในเกณฑ์การตีพิมพ์ระดับนานาชาติได้ 2. ผลงานวิจัยไม่ตรงกับความต้องการของชุมชนผู้ใช้ประโยชน์	ด้านการดำเนินงาน ด้านการดำเนินงาน	ความเสี่ยงภายใน ความเสี่ยงภายใน
	หลักสูตรได้รับมาตรฐาน AUN-QA	หลักสูตรมีผลการประเมินประกันคุณภาพการศึกษาภายในน้อยกว่า 4.01 คะแนน	หลักสูตรขาดความเข้าใจและการวางแผนในการทำประกันคุณภาพการศึกษาตามมาตรฐาน AUN-QA	ด้านการดำเนินงาน	ความเสี่ยงภายใน
	อัตราการรับเข้านักศึกษาใหม่	จำนวนนักศึกษาแรกเข้าน้อยกว่าร้อยละ 80 ของแผนรับ	1. การประชาสัมพันธ์หลักสูตรไม่มีประสิทธิภาพ	ด้านการดำเนินงาน	ความเสี่ยงภายนอก
			2. หลักสูตรไม่ตรงกับความต้องการของกลุ่มเป้าหมาย	ด้านการดำเนินงาน	ความเสี่ยงภายใน
	ผู้สำเร็จการศึกษาจบการศึกษาตามมาตรฐานหลักสูตร	ผู้สำเร็จการศึกษาจบการศึกษาตามมาตรฐานหลักสูตรน้อยกว่าร้อยละ 80	1. นักศึกษาได้เกรดเฉลี่ยสะสมต่ำกว่าเกณฑ์ทำให้พ้นสภาพ	ด้านการดำเนินงาน	ความเสี่ยงภายใน
			2. นักศึกษาได้เกรดเฉลี่ยสะสมต่ำกว่าเกณฑ์อยู่ในสถานะรอพินิจ ทำให้ไม่เป็นที่ไปตามแผนการเรียน จบช้ากว่ากำหนด	ด้านการดำเนินงาน	ความเสี่ยงภายใน
			3. นักศึกษาลาออก	ด้านการดำเนินงาน	ความเสี่ยงภายใน
	นักศึกษาในระบบสหกิจศึกษาหรือสหกิจนานาชาติ	นักศึกษาในระบบสหกิจศึกษาน้อยกว่าร้อยละ 50	นักศึกษาไม่ต้องการทำโครงการสหกิจศึกษา	ด้านการดำเนินงาน	ความเสี่ยงภายใน
	นักศึกษาได้รับรางวัลระดับชาติหรือนานาชาติ	นักศึกษาได้รับรางวัลระดับชาติหรือนานาชาติไม่น้อยกว่า 1 คน	เวทีการแข่งขันระดับชาติหรือนานาชาติน้อยลง	ด้านกลยุทธ์	ความเสี่ยงภายนอก
3. การพัฒนาระบบ บริหารจัดการ	อาจารย์ดำรงตำแหน่งทางวิชาการ	อาจารย์ดำรงตำแหน่งทางวิชาการสูงขึ้นกว่าเดิมไม่น้อยกว่า 1 คน	คุณภาพผลงานทางวิชาการของอาจารย์ยังไม่สามารถยื่นขอตำแหน่งทางวิชาการ	ด้านการดำเนินงาน	ความเสี่ยงภายใน

## ประเมินระดับความเสี่ยง ประจำปีงบประมาณ พ.ศ.2566

แบบ SKRU-ERM 2

ยุทธศาสตร์	Key Result	ความเสี่ยง	ปัจจัยเสี่ยง	การวิเคราะห์ความเสี่ยง		ระดับความเสี่ยง
				ระดับโอกาสที่จะเกิดเหตุการณ์ความเสี่ยง	ระดับโอกาสที่จะเกิดเหตุการณ์ความเสี่ยง	
2 การยกระดับคุณภาพทางการศึกษา	ผลงานวิจัยที่ได้รับการตีพิมพ์เผยแพร่ระดับนานาชาติ	อาจารย์ได้รับรางวัลในระดับชาติหรือนานาชาติไม่น้อยกว่า 1 คน	1. คุณภาพผลงานทางวิชาการของอาจารย์ยังไม่สามารถส่งเข้าแข่งขันระดับชาติหรือนานาชาติได้	3	3	9 ปานกลาง
		ผลงานตีพิมพ์ในระดับนานาชาติหรือผลงานวิจัยนำไปใช้ประโยชน์ต่อชุมชนและสังคมไม่น้อยกว่า 2 เรื่อง	1. คุณภาพผลงานของอาจารย์ยังไม่สามารถอยู่ในเกณฑ์การตีพิมพ์ระดับนานาชาติได้	3	4	12 สูง
			2. ผลงานวิจัยไม่ตรงกับความต้องการของชุมชนผู้ใช้ประโยชน์	3	4	9 ปานกลาง
	หลักสูตรได้รับมาตรฐาน AUN-QA	หลักสูตรมีผลการประเมินประกันคุณภาพการศึกษาภายในน้อยกว่า 4.01 คะแนน	หลักสูตรขาดความเข้าใจและการวางแผนในการทำประกันคุณภาพการศึกษาตามมาตรฐาน AUN-QA	3	4	12 สูง
	อัตราการรับเข้านักศึกษาใหม่	จำนวนนักศึกษาแรกเข้าน้อยกว่าร้อยละ 80 ของแผนรับ	1. การประชาสัมพันธ์หลักสูตรไม่มีประสิทธิภาพ	3	4	12 สูง
			2. หลักสูตรไม่ตรงกับความต้องการของกลุ่มเป้าหมาย	3	5	15 สูง
	ผู้สำเร็จการศึกษากลับมาศึกษาตามมาตรฐานหลักสูตร	ผู้สำเร็จการศึกษากลับมาศึกษาตามมาตรฐานหลักสูตรน้อยกว่าร้อยละ 80	1. นักศึกษาได้เกรดเฉลี่ยสะสมต่ำกว่าเกณฑ์ทำให้พ้นสภาพ	2	4	8 ปานกลาง
			2. นักศึกษาได้เกรดเฉลี่ยสะสมต่ำกว่าเกณฑ์อยู่ในสถานะรอพินิจ ทำให้ไม่เป็นไปตามแผนการเรียน จบช้ากว่ากำหนด	3	3	9 ปานกลาง
			3. นักศึกษาลาออก	2	3	6 ปานกลาง
	นักศึกษาในระบบสหกิจศึกษาหรือสหกิจนานาชาติ	นักศึกษาในระบบสหกิจศึกษาน้อยกว่าร้อยละ 50	นักศึกษาไม่ต้องการทำโครงการสหกิจศึกษา	3	3	9 ปานกลาง
นักศึกษาได้รับรางวัลระดับชาติหรือนานาชาติ	นักศึกษาได้รับรางวัลระดับชาติหรือนานาชาติไม่น้อยกว่า 1 คน	เวทีการแข่งขันระดับชาติหรือนานาชาติน้อยลง	4	4	16 สูงมาก	
3. การพัฒนาระบบบริหารจัดการ	อาจารย์ดำรงตำแหน่งทางวิชาการ	อาจารย์ดำรงตำแหน่งทางวิชาการสูงขึ้นกว่าเดิมไม่น้อยกว่า 1 คน	คุณภาพผลงานทางวิชาการของอาจารย์ยังไม่สามารถยื่นขอตำแหน่งทางวิชาการ	3	4	12 สูง

## การจัดทำ Risk Map



โอกาสเชิงคุณภาพ		
ระดับ	โอกาส	คำอธิบาย
5	สูงมาก	มีโอกาสเกิดขึ้นเกือบจะแน่นอนหรือคาดว่าจะเกิดขึ้นไม่ว่าในกรณีใด และเคยเกิดขึ้นบ่อยครั้งมากในการทำงานที่ผ่านมา
4	สูง	มีโอกาสเกิดขึ้นสูง หรืออาจจะเกิดขึ้นไม่ว่าในกรณีใดก็ตาม และเคยเกิดขึ้นหลายครั้งในการทำงานที่ผ่านมา
3	ปานกลาง	มีโอกาสเกิดขึ้นปานกลาง หรือน่าจะเกิดขึ้นในบางครั้ง และเคยเกิดขึ้นบางครั้งในการทำงานที่ผ่านมา
2	น้อย	มีโอกาสเกิดขึ้นน้อย หรืออาจจะเกิดขึ้นในบางครั้ง และแทบไม่เกิดขึ้นเลยในการทำงานที่ผ่านมา
1	น้อยมาก	มีโอกาสเกิดขึ้นน้อยมาก หรือยังไม่เคยเกิดขึ้นเลย

ผลกระทบด้านการปฏิบัติงาน		
ระดับ	ผลกระทบ	คำอธิบาย
5	สูงมาก	มีผลกระทบต่อการทำงานอย่างรุนแรงมากเช่น ไม่สามารถปฏิบัติงานหรือให้บริการได้ ระยะเวลาปฏิบัติงานล่าช้ากว่ากำหนดมากกว่า 50% ไม่สามารถบรรลุถึงวัตถุประสงค์ของแผนงาน/โครงการที่เป็นกลยุทธ์หลักของหน่วยงานได้
4	สูง	มีผลกระทบต่อการทำงานอย่างรุนแรง เช่น ทรัพย์สินเสียหายมาก การปฏิบัติงานหรือการให้บริการหยุดชะงักในหลายส่วน ระยะเวลาปฏิบัติงานล่าช้ากว่าเป้าหมายประมาณ 20-50% มีผลกระทบต่อแผนงาน/โครงการที่เป็นกลยุทธ์ของหน่วยงานอย่างรุนแรง
3	ปานกลาง	มีผลกระทบต่อการทำงานปานกลาง เช่น ทรัพย์สินเสียหายปานกลาง การปฏิบัติงานหรือการให้บริการหยุดชะงักในบางส่วน ระยะเวลาปฏิบัติงานล่าช้ากว่าเป้าหมายประมาณ 10-20% มีผลกระทบต่อแผนงาน/โครงการที่เป็นกลยุทธ์ของหน่วยงาน
2	น้อย	มีผลกระทบต่อการทำงานน้อย เช่น ทรัพย์สินเสียหายเล็กน้อย มีความผิดปกติในการดำเนินงานและส่งผลกระทบต่อปฏิบัติงานหรือให้บริการเพียงเล็กน้อย ระยะเวลาปฏิบัติงานล่าช้ากว่ากำหนดไม่เกิน 10% มีผลกระทบต่อแผนงาน/โครงการที่เป็นกลยุทธ์ของหน่วยงานเพียงเล็กน้อย
1	น้อยมาก	มีผลกระทบต่อการทำงานน้อยมาก เช่น ทรัพย์สินเสียหายน้อยมาก มีความผิดปกติในการดำเนินงานแต่ไม่ส่งผลกระทบต่อปฏิบัติงานหรือให้บริการ ระยะเวลาปฏิบัติงานล่าช้ากว่ากำหนดไม่เกิน 5% ไม่มีผลกระทบต่อแผนงาน/โครงการที่เป็นกลยุทธ์ของหน่วยงาน

**แผนการบริหารความเสี่ยง ประจำปีงบประมาณ พ.ศ.2566**  
**(ดำเนินการระหว่าง 1 ตุลาคม 2565 – 30 กันยายน 2566)**

ยุทธศาสตร์	Key Result	ความเสี่ยง	ปัจจัยเสี่ยง	ดัชนีชี้วัด ความเสี่ยงหลัก (KRI)	ระดับ ความเสี่ยง	วิธีบริหารความเสี่ยง				แนวทางปรับปรุง (แผนงาน/กิจกรรม)	กำหนดเสร็จ/ ผู้รับผิดชอบ	
						ยอมรับ	หลีกเลี่ยง	ถ่ายโอน	ควบคุม			
2 การยกระดับคุณภาพทางการศึกษา	ผลงานวิจัยที่ได้รับการตีพิมพ์เผยแพร่ระดับนานาชาติ	อาจารย์ได้รับรางวัลในระดับชาติหรือนานาชาติไม่น้อยกว่า 1 คน	1. คุณภาพผลงานทางวิชาการของอาจารย์ยังไม่สามารถส่งเข้าแข่งขันระดับชาติหรือนานาชาติได้	จำนวนอาจารย์ได้รับรางวัลในระดับชาติหรือนานาชาติน้อยกว่า 1 คน	9 ปานกลาง				✓	สนับสนุนให้อาจารย์เข้าอบรมเพื่อให้มีความรู้ความเข้าใจเกี่ยวกับการทำผลงานทางวิชาการที่สามารถส่งเข้าแข่งขันระดับชาติหรือนานาชาติได้	30 มิถุนายน 2566/ คณะกรรมการ หลักสูตร	
			ผลงานตีพิมพ์ในระดับนานาชาติหรือผลงานวิจัยนำไปใช้ประโยชน์ต่อชุมชนและสังคมน้อยกว่า 2 เรื่อง	1. คุณภาพผลงานของอาจารย์ยังไม่สามารถอยู่ในเกณฑ์การตีพิมพ์ระดับนานาชาติได้	จำนวนผลงานตีพิมพ์ในระดับนานาชาติหรือผลงานวิจัยนำไปใช้ประโยชน์ต่อชุมชนและสังคมน้อยกว่า 2 เรื่อง	12 สูง				✓	สนับสนุนให้อาจารย์เข้าอบรมเกี่ยวกับการเขียนบทความวิจัยเพื่อตีพิมพ์ระดับนานาชาติ	30 มิถุนายน 2566/ คณะกรรมการ หลักสูตร
				2. ผลงานวิจัยไม่ตรงกับความต้องการของชุมชนผู้ใช้ประโยชน์		9 ปานกลาง				✓	พัฒนาโจทย์วิจัยเชิงพื้นที่และนวัตกรรมเพื่อเสริมสร้างศักยภาพบุคลากรด้านการเกษตรและอาหารเพื่อพัฒนาท้องถิ่น	30 มิถุนายน 2566/ คณะกรรมการ หลักสูตร
	หลักสูตรได้รับมาตรฐาน AUN-QA	หลักสูตรมีผลการประเมินประกันคุณภาพการศึกษาภายในน้อยกว่า 4.01 คะแนน	หลักสูตรขาดความเข้าใจและการวางแผนในการทำประกันคุณภาพการศึกษาตามมาตรฐาน AUN-QA	ผลการประเมินประกันคุณภาพการศึกษาภายในน้อยกว่า 4.01 คะแนน	12 สูง				✓	กำหนดให้มีการรายงานผลประกันคุณภาพการศึกษารอบ 6 เดือนก่อนเพื่อทราบถึงการบรรลุเป้าหมาย ปัญหา อุปสรรค จะได้หาแนวทางแก้ไขได้ทันก่อนสิ้นปีการศึกษา	30 มิถุนายน 2566/ คณะกรรมการ หลักสูตร	
	อัตราการรับเข้านักศึกษาใหม่	จำนวนนักศึกษาแรกเข้าน้อยกว่าร้อยละ 80 ของแผนรับ	1. การประชาสัมพันธ์หลักสูตรไม่มีประสิทธิภาพ	จำนวนนักศึกษาแรกเข้าน้อยกว่า 40 คน เป็นเวลา 2 ปีติดต่อกัน	12 สูง					✓	ประชุมร่วมกันระหว่างกรรมการหลักสูตร, กรรมการวิชาการ และกรรมการฝ่ายประชาสัมพันธ์เพื่อจัดทำแผนการประชาสัมพันธ์หลักสูตรและวิธีการขับเคลื่อนเชิงรุก	30 ธันวาคม 2565/ - คณะกรรมการ หลักสูตร
			2. หลักสูตรไม่ตรงกับความต้องการของกลุ่มเป้าหมาย		15 สูง				✓	หลักสูตรสำรวจความต้องการและปัจจัยที่นักเรียนใช้ในการตัดสินใจเลือกเรียน เพื่อนำมาประกอบการ	31 มกราคม 2566/ คณะกรรมการ หลักสูตร	



ยุทธศาสตร์	Key Result	ความเสี่ยง	ปัจจัยเสี่ยง	ดัชนีชี้วัด ความเสี่ยงหลัก (KRI)	ระดับ ความเสี่ยง	วิธีการบริหารความเสี่ยง				แนวทางปรับปรุง (แผนงาน/กิจกรรม)	กำหนดเสร็จ/ ผู้รับผิดชอบ	
						ยอมรับ	หลีกเลี่ยง	ถ่ายโอน	ควบคุม			
											จัดทำหลักสูตรให้ตรงกับความ ต้องการของกลุ่มเป้าหมาย	
	ผู้สำเร็จ การศึกษาจบ การศึกษาตาม มาตรฐาน หลักสูตร	ผู้สำเร็จการศึกษา จบการศึกษาตาม มาตรฐาน หลักสูตรน้อยกว่า ร้อยละ 80	1. นักศึกษาได้เกรด เฉลี่ยสะสมต่ำกว่า เกณฑ์ ทำให้พ้นสภาพ 2. นักศึกษาได้เกรด เฉลี่ยสะสมต่ำกว่า เกณฑ์ อยู่ในสถานะรอ พินิจ ทำให้ไม่เป็นไป ตามแผนการเรียน จบ ช้ากว่ากำหนด 3. นักศึกษาลาออก	จำนวนผู้สำเร็จ การศึกษจบการศึกษา ตามมาตรฐานหลักสูตร น้อยกว่าร้อยละ 80	8 ปานกลาง				✓	ให้อาจารย์ที่ปรึกษาติดตามผลการ เรียนนักศึกษาอย่างต่อเนื่อง เพื่อ หาทางแก้ไขก่อนเกรดออก	31 มีนาคม 2566/ คณะกรรมการ หลักสูตร	
					9 ปานกลาง				✓	1. ให้อาจารย์ที่ปรึกษาดูตามวางแผนการ เรียนให้นักศึกษาที่อยู่ใน สถานะรอพินิจอย่างใกล้ชิด 2. ให้เพื่อนและรุ่นพี่ช่วยติวและร่วม วางแผน เพื่อช่วยให้นักศึกษาพ้น สถานะรอพินิจ	31 มีนาคม 2566/ คณะกรรมการ หลักสูตร	
					6 ปานกลาง				✓	1. ให้อาจารย์ที่ปรึกษาพูดคุยเพื่อหา สาเหตุที่นักศึกษาจะลาออก 2. หากไม่ได้เป็นสาเหตุความจำเป็น ที่ควรลาออก ให้อาจารย์ที่ปรึกษา เพื่อน และรุ่นพี่ ช่วยกันพูดคุยกับ นักศึกษาเพื่อยับยั้งการลาออก	31 มีนาคม 2566/ คณะกรรมการ หลักสูตร	
	นักศึกษาใน ระบบสหกิจ ศึกษาหรือสหกิจ นานาชาติ	นักศึกษาใน ระบบสหกิจศึกษา น้อยกว่าร้อยละ 50	นักศึกษาไม่ต้องการทำ โครงการสหกิจศึกษา	จำนวนนักศึกษาใน ระบบสหกิจศึกษาน้อย กว่าร้อยละ 50	9 ปานกลาง				✓	1. ให้ความรู้ความเข้าใจเกี่ยวกับ การทำโครงการสหกิจศึกษา 2. กระตุ้นและเสริมสร้างความ มั่นใจให้นักศึกษาในการเข้าสู่ ระบบสหกิจศึกษา	31 มีนาคม 2566/ คณะกรรมการ หลักสูตร	
	นักศึกษาได้รับ รางวัลระดับชาติ หรือนานาชาติ	นักศึกษาได้รับ รางวัลระดับชาติ หรือนานาชาติ น้อยกว่า 1 คน	เวทีการแข่งขัน ระดับชาติหรือ นานาชาติมีน้อยลง	จำนวนนักศึกษาได้รับ รางวัลระดับชาติหรือ นานาชาติมีน้อยกว่า 1 คน	16 สูงมาก				✓	จัดหาเวทีการแข่งขันในรูปแบบ ออนไลน์ทั้งภาครัฐและภาคเอกชน	30 พฤษภาคม 2566/ คณะกรรมการ หลักสูตร	
3. การพัฒนา ระบบบริหาร จัดการ	อาจารย์ดำรง ตำแหน่งทาง วิชาการ	อาจารย์ดำรง ตำแหน่งทาง วิชาการสูงขึ้น กว่าเดิมน้อยกว่า 1 คน	คุณภาพผลงานทาง วิชาการของอาจารย์ยัง ไม่สามารถยื่นขอ ตำแหน่งทางวิชาการ	จำนวนอาจารย์ดำรง ตำแหน่งทางวิชาการ สูงขึ้นกว่าเดิมน้อยกว่า 1 คน	12 สูง				✓	1. สนับสนุนให้อาจารย์เข้าอบรม เพื่อให้ความรู้ความเข้าใจเกี่ยวกับ การทำผลงานทางวิชาการที่สามารถ ยื่นขอตำแหน่งทางวิชาการได้ 2. จัดระบบอาจารย์ที่เลี้ยง เพื่อช่วย กระตุ้นและดูแลการทำผลงานวิชาการ	30 กันยายน 2566/ คณะกรรมการ หลักสูตร	

### คำอธิบายรายงาน การสำรวจความเสี่ยง (แบบ SKRU-ERM 1)

1. ประเด็นยุทธศาสตร์	ให้ระบุในประเด็นยุทธศาสตร์หน่วยงาน (คณะ/สำนัก/สถาบัน/ศูนย์)
2. ความเสี่ยง	เหตุการณ์ที่อาจจะเกิดขึ้นในอนาคตและมีผลกระทบหรือทำให้การดำเนินโครงการ/งาน ไม่บรรลุวัตถุประสงค์
3. ระบุปัจจัยเสี่ยงที่เกิดขึ้น	ให้ระบุสาเหตุของความเสี่ยงว่าเกิดจากอะไร
4. ประเภท/ด้าน	ให้ระบุประเภท/ด้านของความเสี่ยงว่าเป็นด้านใด ประกอบด้วยความเสี่ยงด้านกลยุทธ์, ความเสี่ยงด้านการดำเนินงาน, ความเสี่ยงด้านการเงิน, ความเสี่ยงด้านการปฏิบัติงานตามกฎหมาย ระเบียบ ข้อบังคับที่เกี่ยวข้อง
5. แหล่งที่มาของความเสี่ยง	ให้ระบุที่มาของความเสี่ยง (ปัจจัยเสี่ยง) ว่าเป็นความเสี่ยงภายในมหาวิทยาลัย หรือความเสี่ยงภายนอกมหาวิทยาลัย (แหล่งที่มาของความเสี่ยงภายนอก เช่น ระเบียบ กฎหมายที่ออกโดยหน่วยงานภายนอก สภาวะเศรษฐกิจภัยธรรมชาติ การเมือง เป็นต้น)

### คำอธิบายรายงาน ประเมินระดับความเสี่ยง (แบบ SKRU-ERM 2)

1. ความเสี่ยง	ความเสี่ยงที่ระบุ แบบ SKRU-ERM 1 ในคอลัมน์ (2)
2. ปัจจัยเสี่ยง	ปัจจัยเสี่ยงที่ระบุ แบบ SKRU-ERM 1 ในคอลัมน์ (3)
3. การวิเคราะห์ความเสี่ยง	ให้วิเคราะห์โอกาส และผลกระทบของปัจจัยเสี่ยง ในคอลัมน์ (2) แต่ละปัจจัยเสี่ยง โดยใช้ตารางระดับความถี่หรือโอกาสที่จะเกิดเหตุการณ์ความเสี่ยง (Likelihood) และระดับความรุนแรงของผลกระทบของความเสี่ยงที่จะเกิดขึ้นหากเกิดเหตุการณ์ความเสี่ยง (Impact) ในแบบฟอร์ม แบบ SKRU-ERM 2-1 มาเป็นเครื่องมือในการวิเคราะห์
4. ระดับความเสี่ยง	ให้ระบุค่าคะแนนที่ได้จากผลคูณ ในช่อง “โอกาส” กับ “ผลกระทบ” ในคอลัมน์ (3) และนำไปเทียบกับตาราง Risk Map ในแบบฟอร์ม แบบ SKRU-ERM 2-1 ว่าความเสี่ยงอยู่ในระดับใด โดยให้ระบุผลคูณและระดับความเสี่ยงที่วัดได้ เช่น โอกาส = 4 ผลกระทบ = 5 ผลคูณ (4*5=20) ตกอยู่ในพื้นที่ความเสี่ยงสูงมาก นำผลที่ได้ไปใส่ในคอลัมน์ (4) ว่า 20 = สูงมาก

### คำอธิบายรายงาน แผนการบริหารความเสี่ยง (แบบ SKRU-ERM 3)

1. ความเสี่ยง	ความเสี่ยงที่ระบุ แบบ SKRU-ERM 2 ในคอลัมน์ (1)
2. ปัจจัยเสี่ยง	ปัจจัยเสี่ยงที่ระบุ แบบ SKRU-ERM 2 ในคอลัมน์ (2)
3. ดัชนีชี้วัดความเสี่ยงหลัก	มาตรวัดหรือจุดเตือนภัย (Trigger Point) ของระดับหรือสถานะความเสี่ยง เพื่อใช้ประเมินสถานะของความเสี่ยง และประสิทธิภาพของแผนบริหารความเสี่ยงและต้องสอดคล้องกับ ค่าระดับความเสี่ยงที่องค์กรยอมรับได้ (Risk Appetite) และ ช่วงเบี่ยงเบนของค่าระดับความเสี่ยงที่องค์กรยอมรับได้(Risk Tolerance)
4. ระดับความเสี่ยง	ระดับความเสี่ยงที่ได้จากการประเมินระดับความเสี่ยงในแบบ SKRU-ERM 2 คอลัมน์ที่ 4
5. วิธีการบริหารความเสี่ยง	เป็นการพิจารณาเลือกวิธีการที่ควรกระทำเพื่อจัดการกับความเสี่ยงที่อาจจะเกิดขึ้นตามผลการประเมินและจัดลำดับความเสี่ยง โดยเปรียบเทียบระดับความเสี่ยงที่เกิดขึ้นกับระดับความเสี่ยงที่องค์กรยอมรับได้และความคุ้มค่าในการบริหารความเสี่ยงนั้นๆ โดยวิธีการจัดการความเสี่ยงมี 4 กลยุทธ์ คือ การหลีกเลี่ยงความเสี่ยง (Terminate) การลดหรือควบคุมความเสี่ยง (Treat) การถ่ายโอนความเสี่ยง (Transfer) และการยอมรับความเสี่ยง (Take)
6. แนวทางปรับปรุง	ระบุวิธีการที่จะดำเนินการเพื่อให้ความเสี่ยงอยู่ในระดับที่ยอมรับได้ ซึ่งจะต้องเป็นวิธีการที่สามารถปฏิบัติได้จริง และค่าใช้จ่ายในการดำเนินการคุ้มค่ากับประโยชน์ที่จะได้รับ
7. กำหนดเสร็จ/ ผู้รับผิดชอบ	ให้ระบุระยะเวลาแล้วเสร็จและผู้รับผิดชอบตามแนวทางปรับปรุง