



แผนการบริหารความเสี่ยง ประจำปีงบประมาณ พ.ศ. 2568
หลักสูตรวิทยาศาสตรบัณฑิต สาขาวิชาเกษตรศาสตร์
คณะเทคโนโลยีการเกษตร มหาวิทยาลัยราชภัฏสงขลา

ได้รับความเห็นชอบจากคณะกรรมการบริหารคณะ ในคราวประชุมครั้งที่ /2567 เมื่อวันที่
ได้รับความเห็นชอบจากคณะกรรมการประจำคณะ ในคราวประชุมครั้งที่ /2567 เมื่อวันที่

คำนำ

การจัดทำแผนการบริหารความเสี่ยงประจำปีงบประมาณ พ.ศ. 2568 ของหลักสูตรวิทยาศาสตรบัณฑิต สาขาวิชาเกษตรศาสตร์ คณะเทคโนโลยีการเกษตร มหาวิทยาลัยราชภัฏสงขลา จัดทำขึ้นโดยมีวัตถุประสงค์เพื่อให้ หลักสูตร การเรียนการสอน นักศึกษา อาจารย์ และบัณฑิต เป็นไปตามเกณฑ์มาตรฐานของหลักสูตร และตามหลักเกณฑ์ปฏิบัติการบริหารจัดการความเสี่ยงสำหรับหน่วยงานของรัฐ พ.ศ. 2562 อันจะทำให้เกิดความเชื่อมั่นอย่างสมเหตุสมผลต่อผู้ที่เกี่ยวข้องทุกฝ่าย และการบริหารงานของหลักสูตรสามารถบรรลุตามวัตถุประสงค์ที่กำหนดไว้อย่างมีประสิทธิภาพ แผนการบริหารความเสี่ยงประจำปีงบประมาณ พ.ศ. 2568 ของหลักสูตรวิทยาศาสตรบัณฑิต สาขาวิชาเกษตรศาสตร์ ได้มีการวิเคราะห์ความเสี่ยงที่เกี่ยวข้องตามประเด็นยุทธศาสตร์ของคณะ และมหาวิทยาลัย ซึ่งจะเป็นประโยชน์ต่อหลักสูตร เพื่อการป้องกัน เพื่อการแก้ไข เพื่อลดความเสี่ยงให้อยู่ในระดับที่ยอมรับได้และนำไปปรับปรุงเพื่อให้เกิดประสิทธิผลสูงขึ้นในปีต่อไป

หลักสูตรวิทยาศาสตรบัณฑิต สาขาวิชาเกษตรศาสตร์ ได้ตระหนักและเห็นความสำคัญของการบริหารความเสี่ยงจึงได้นำระบบการบริหารความเสี่ยงมาใช้ในกระบวนการบริหารการศึกษา เพื่อบริหารปัจจัยและควบคุมกิจกรรม รวมทั้งกระบวนการต่าง ๆ ซึ่งจะส่งผลให้สามารถลดสาเหตุและโอกาสที่หลักสูตรจะเกิดความเสียหายให้มีระดับความเสี่ยงและขนาดของความเสียหายที่อาจเกิดขึ้นในอนาคตอยู่ในระดับที่ยอมรับได้โดยคำนึงถึงการบรรลุเป้าหมายของมหาวิทยาลัยเป็นสำคัญ

คณะกรรมการบริหารความเสี่ยงของหลักสูตรวิทยาศาสตรบัณฑิต สาขาวิชาเกษตรศาสตร์ หวังเป็นอย่างยิ่งว่า แผนการบริหารความเสี่ยงประจำปีงบประมาณ พ.ศ. 2568 จะเป็นประโยชน์ต่อหน่วยงาน เพื่อการป้องกัน เพื่อการแก้ไข เพื่อลดความเสี่ยง และนำไปปรับปรุงเพื่อให้เกิดประสิทธิผลสูงขึ้นในปีต่อไป

(ผู้ช่วยศาสตราจารย์ ดร.วนิดา เพ็ชรลมูล)

ประธานหลักสูตรหลักสูตรวิทยาศาสตรบัณฑิต สาขาวิชาเกษตรศาสตร์

คณะเทคโนโลยีการเกษตร มหาวิทยาลัยราชภัฏสงขลา

สารบัญ

	หน้า
คำนำ	
สารบัญ	
บทที่ 1 บทนำ	1
บทที่ 2 ข้อมูลทั่วไปของคณะเทคโนโลยีการเกษตรและหลักสูตร	3
บทที่ 3 แนวทางการบริหารความเสี่ยง	7
บทที่ 4 การวิเคราะห์ความเสี่ยง และแผนบริหารความเสี่ยง ประจำปีงบประมาณ พ.ศ. 2568	24

บทที่ 1 บทนำ

1. ความเป็นมา

คณะเทคโนโลยีการเกษตร มหาวิทยาลัยราชภัฏสงขลา ได้นำระบบบริหารความเสี่ยงมาใช้ในการบริหารงานเพื่อให้เกิดความมั่นใจแก่ผู้มีส่วนได้ส่วนเสียว่าการบริหารงานของมหาวิทยาลัยราชภัฏสงขลา เป็นไปอย่างเหมาะสมและทั่วถึงทั้งมหาวิทยาลัย โดยผู้บริหารและบุคลากรมีความรู้ความเข้าใจในการบริหารความเสี่ยงที่กำหนดขึ้น และเป็นไปในทิศทางเดียวกัน รวมทั้งสอดคล้องกับวิสัยทัศน์ พันธกิจ กลยุทธ์ และภารกิจหลักของ คณะเทคโนโลยีการเกษตรและมหาวิทยาลัยที่วางไว้

2. วัตถุประสงค์การบริหารความเสี่ยง

- 1) เพื่อให้คณะเทคโนโลยีการเกษตรมหาวิทยาลัยราชภัฏสงขลา สามารถลดมูลเหตุของโอกาสที่จะเกิดความเสียหายและลดขนาดของความเสียหายที่จะเกิดขึ้นในอนาคต ให้อยู่ในระดับความเสี่ยงที่ยอมรับได้ ควบคุมได้และตรวจสอบได้
- 2) เพื่อให้คณะเทคโนโลยีการเกษตร มหาวิทยาลัยราชภัฏสงขลา มีผลการดำเนินงานบรรลุเป้าหมายตามยุทธศาสตร์
- 3) เพื่อให้คณะเทคโนโลยีการเกษตร มหาวิทยาลัยราชภัฏสงขลา มีข้อมูลและรายงานทางการเงินที่ถูกต้อง ครบถ้วนและเชื่อถือได้ สร้างความมั่นใจแก่ผู้บริหารในการตัดสินใจเกี่ยวกับการบริหารการปฏิบัติงานและบุคคลภายนอกที่เกี่ยวข้อง
- 4) เพื่อให้ บุคลากรมีการปฏิบัติตามนโยบาย กฎหมาย เงื่อนไขสัญญา ข้อตกลง และระเบียบข้อบังคับต่าง ๆ ของหน่วยงานอย่างถูกต้องและครบถ้วน

3. นโยบายการบริหารความเสี่ยงและการควบคุมภายใน มหาวิทยาลัยราชภัฏสงขลา

เพื่อให้การบริหารความเสี่ยงและการควบคุมภายในของมหาวิทยาลัยราชภัฏสงขลาเป็นไปด้วยความเรียบร้อย มีประสิทธิภาพและประสิทธิผล มีระบบและกลไกในการบริหารจัดการความเสี่ยงและการควบคุมภายใน โดยการบริหารปัจจัยและควบคุมกิจกรรม รวมทั้งกระบวนการดำเนินงานต่าง ๆ เพื่อลดมูลเหตุของแต่ละโอกาสที่มหาวิทยาลัยจะได้รับความเสียหาย ให้ระดับความเสี่ยงและขนาดของความเสียหายที่จะเกิดขึ้นในอนาคตอยู่ในระดับที่ยอมรับได้ โดย คำนึงถึงการบรรลุเป้าหมายของมหาวิทยาลัยตามยุทธศาสตร์เป็นสำคัญ ดังนั้น เพื่อให้การดำเนินงานด้านการบริหารความเสี่ยงและการควบคุมภายในของมหาวิทยาลัยเป็นไปในทิศทางเดียวกันทั่วทั้งองค์กร มหาวิทยาลัยจึงกำหนดนโยบายการบริหารความเสี่ยงและการควบคุมภายในมหาวิทยาลัยราชภัฏสงขลา ดังนี้

- 1) มหาวิทยาลัยจัดให้มีการบริหารความเสี่ยงและการควบคุมภายในทั่วทั้งองค์กร โดยมีการจัดการอย่างเป็นระบบและต่อเนื่อง
- 2) กำหนดให้ทุกหน่วยงานในมหาวิทยาลัยมีระบบและกลไกการบริหารความเสี่ยงและการควบคุมภายในที่สอดคล้องและเชื่อมโยงกับระบบและกลไกการบริหารความเสี่ยงและการควบคุมภายในของมหาวิทยาลัย
- 3) กำหนดให้มีการติดตาม ประเมินผล และปรับปรุงการบริหารความเสี่ยงและการควบคุมภายในอย่างเป็นระบบอย่างต่อเนื่องและทันต่อการเปลี่ยนแปลง
- 4) สนับสนุนการนำระบบฐานข้อมูลและเทคโนโลยีสารสนเทศมาใช้ในการบริหารความเสี่ยงและการควบคุมภายใน
- 5) กำหนดให้การบริหารความเสี่ยงและการควบคุมภายในเป็นส่วนหนึ่งของการดำเนินงานตามปกติ และดำเนินการอย่างต่อเนื่องทั่วทั้งองค์กร
- 6) นำประเด็นยุทธศาสตร์และกลยุทธ์มาจัดทำแผนบริหารความเสี่ยงและดำเนินการตามแผนเพื่อให้ระดับความเสี่ยงลดลงจากเดิม

บทที่ 2

ข้อมูลทั่วไปของคณะเทคโนโลยีการเกษตร และหลักสูตร

ปรัชญา

บูรณาการความรู้ทางเทคโนโลยีการเกษตรและอาหาร เพื่อการพัฒนาท้องถิ่น

ปรัชญาการศึกษา

ความรู้คู่คุณธรรม เท่าทันเทคโนโลยี นำวิชาชีพ เพื่อการพัฒนาท้องถิ่น

วิสัยทัศน์

คณะเทคโนโลยีการเกษตร เป็นองค์กรการศึกษาชั้นนำด้านเทคโนโลยีการเกษตรและอาหาร เพื่อการพัฒนาท้องถิ่นภาคใต้

ตัวชี้วัดวิสัยทัศน์ :

- สถิตินักศึกษาแรกเข้า
- สถิตินักศึกษาจบตามแผนการเรียน
- ผลงานนักศึกษาที่ได้รับรางวัล
- ผลงานทางวิชาการที่นำไปใช้ประโยชน์
- นวัตกรรมการใช้ประโยชน์ในท้องถิ่นภาคใต้

พันธกิจ

1. จัดการศึกษาเพื่อผลิตบัณฑิตและบุคลากรทางการเกษตรและอาหาร
2. วิจัยและพัฒนาองค์ความรู้ทางการเกษตรและอาหาร
3. บริการวิชาการเพื่อการพัฒนาท้องถิ่น
4. อนุรักษ์ศิลปวัฒนธรรม และภูมิปัญญาท้องถิ่นทางการเกษตร
5. สืบสานโครงการอันเนื่องมาจากแนวพระราชดำริและพระบรมราโชบาย

ค่านิยมองค์กร

AGRI-SMART:

A : Achievement หมายถึง มีความ มุ่งมั่นเพื่อให้บรรลุเป้าหมาย

G : Good Governance หมายถึง การบริหารตามหลักธรรมาภิบาล

R : Responsibility หมายถึง ความรับผิดชอบ

I : Information หมายถึง ตัดสินใจโดยใช้ข้อมูล

S : Service mind หมายถึง การบริการที่ดี

M : Master หมายถึง การสั่งสมความเชี่ยวชาญในอาชีพ

A : Attitude หมายถึง การมีทัศนคติที่ดี

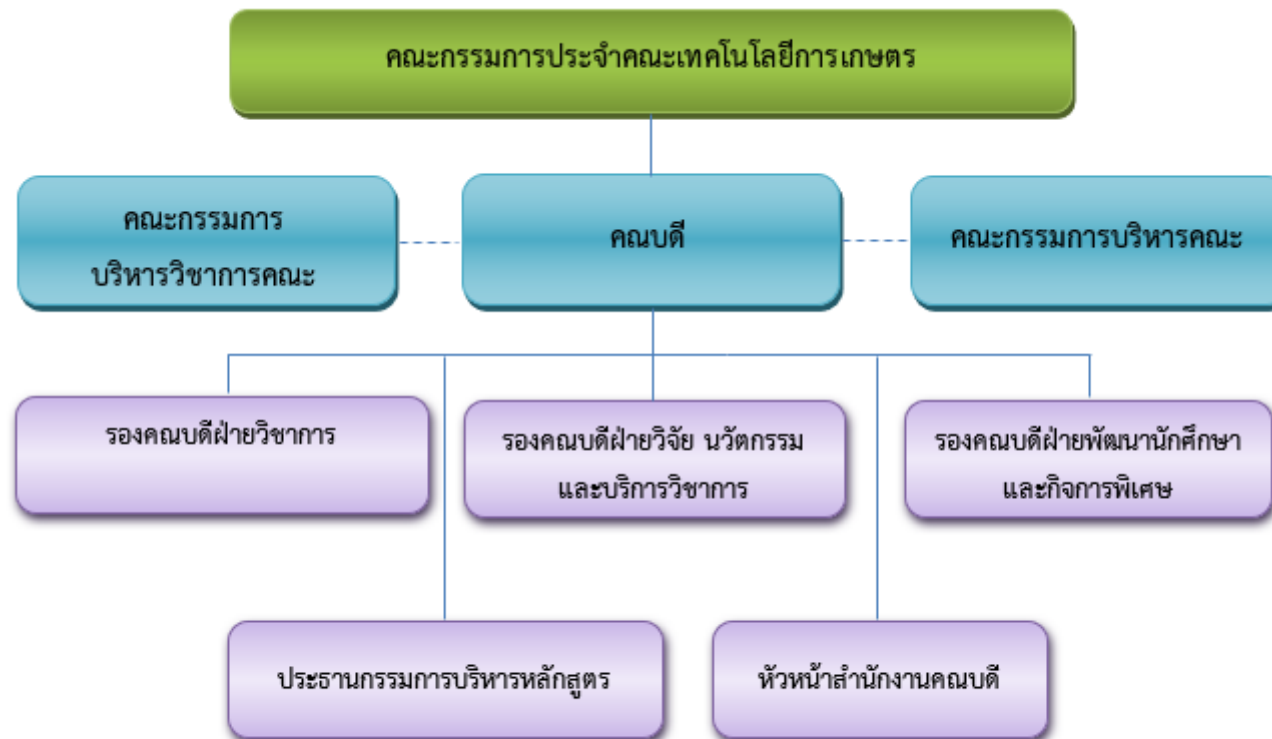
R : Relationships หมายถึง การมีน้ำใจ เป็นพี่เป็นน้อง

T : Team work หมายถึง การทำงานเป็นทีม

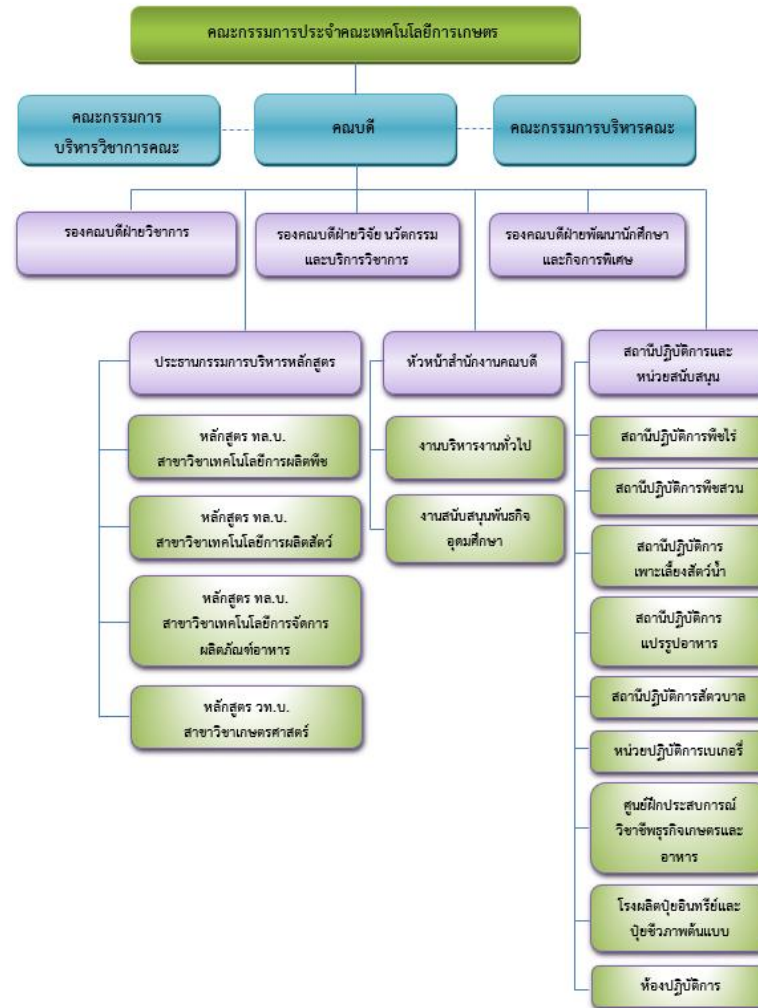
ประเด็นยุทธศาสตร์

1. การพัฒนาท้องถิ่น
2. การยกระดับคุณภาพทางการศึกษา
3. การพัฒนาระบบบริหารจัดการ

โครงสร้างการบริหารคณะเทคโนโลยีการเกษตร มหาวิทยาลัยราชภัฏสงขลา



การแบ่งส่วนราชการภายในคณะเทคโนโลยีการเกษตรมหาวิทยาลัยราชภัฏสงขลา



คณะกรรมการบริหารหลักสูตรวิทยาศาสตร์บัณฑิต สาขาวิชาเกษตรศาสตร์

1. ผู้ช่วยศาสตราจารย์ ดร.วนิดา เพ็ชรลมูล ประธานกรรมการ
2. ผู้ช่วยศาสตราจารย์ ดร.ภัทรพร ภักดีฉนวน กรรมการ
3. ผู้ช่วยศาสตราจารย์อภิชาติ พันชุกกลาง กรรมการ
4. อาจารย์พงษ์ศักดิ์ มานสุริวงศ์ กรรมการ
5. รองศาสตราจารย์ ดร.ไสว บัวแก้ว กรรมการและเลขานุการ

ปรัชญา ความสำคัญ และวัตถุประสงค์ของหลักสูตร

1 ปรัชญาของหลักสูตร

มุ่งผลิตบัณฑิตที่มีคุณธรรมและจริยธรรม นำความรู้สู่ทักษะปฏิบัติ ประยุกต์ใช้เทคโนโลยีทางการเกษตรสมัยใหม่ ถ่ายทอดวิชาชีพสู่การพัฒนาท้องถิ่น

2 ความสำคัญของหลักสูตร

หลักสูตรนี้มุ่งเน้นการผลิตบัณฑิตที่มีความรู้ ความสามารถ และทักษะปฏิบัติทางการเกษตรสามารถประยุกต์ใช้เทคโนโลยีและนวัตกรรม ในการพัฒนาการเกษตรได้อย่างเหมาะสม มีความพร้อมในการประกอบอาชีพทั้งในภาครัฐ ภาคเอกชน และประกอบอาชีพส่วนตัว และมีความรู้พื้นฐานเพียงพอในการศึกษาต่อในระดับที่สูงขึ้น รวมทั้งเป็นผู้มีคุณธรรม และจริยธรรมที่ดี

3 วัตถุประสงค์ของหลักสูตร

3.1 เพื่อผลิตบัณฑิตให้มีความรู้ด้านนวัตกรรมเกษตร สามารถประกอบอาชีพ โดยนำหลักวิชาการ และเทคโนโลยีทางการเกษตรมาประยุกต์ใช้สู่ทักษะปฏิบัติงานได้อย่างมีประสิทธิภาพ

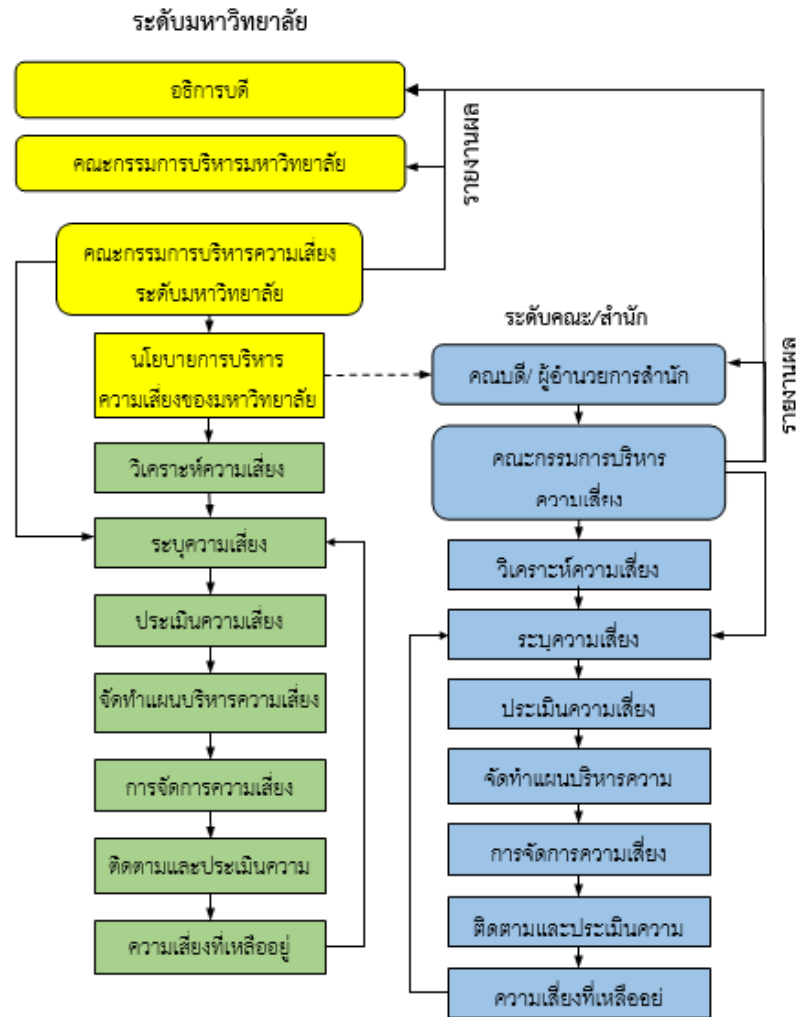
3.2 เพื่อผลิตบัณฑิตให้สามารถสื่อสารด้วยภาษาที่ถูกต้องเหมาะสม ใช้เทคโนโลยีสารสนเทศให้เกิดประโยชน์ในงานด้านการเกษตร

3.3 เพื่อผลิตบัณฑิตให้มีความเป็นผู้นำ สามารถวางแผน ประสานงาน ปรับตัวเข้ากับผู้อื่น และสามารถทำงานเป็นทีมได้เป็นอย่างดี

3.4 เพื่อผลิตบัณฑิตให้มีความคุณธรรม จริยธรรม ความซื่อสัตย์ สุจริต ความมีระเบียบวินัย มีความรับผิดชอบต่อวิชาชีพ ท้องถิ่นและสังคม

บทที่ 3 แนวทางการบริหารความเสี่ยง

1. กลไกและโครงสร้างการบริหารความเสี่ยงของมหาวิทยาลัยราชภัฏสงขลา



2. หน้าที่และความรับผิดชอบตามโครงสร้างการบริหารความเสี่ยง

ผู้เกี่ยวข้อง	หน้าที่และความรับผิดชอบ
<ul style="list-style-type: none"> - อธิการบดี - คณะกรรมการบริหารมหาวิทยาลัย 	<ol style="list-style-type: none"> 1. กำหนดนโยบายการบริหารความเสี่ยงและการควบคุมภายในให้ได้รับการปฏิบัติทั่วทั้งองค์กร 2. ติดตามความเสี่ยงที่สำคัญ และกำกับการบริหารความเสี่ยงระดับมหาวิทยาลัย 3. พิจารณาเห็นชอบแผนการบริหารความเสี่ยง และผลการจัดการความเสี่ยง
<p>คณะกรรมการบริหารความเสี่ยง ระดับมหาวิทยาลัย</p>	<ol style="list-style-type: none"> 1. จัดทำร่างนโยบายการบริหารความเสี่ยง ระดับมหาวิทยาลัย 2. กำหนดแนวทางการดำเนินงานการบริหารความเสี่ยง 3. จัดทำคู่มือการบริหารความเสี่ยง 4. รวบรวม วิเคราะห์ ระบุ และประเมินความเสี่ยง ระดับมหาวิทยาลัย 5. จัดทำแผนการบริหารความเสี่ยง ระดับมหาวิทยาลัย 6. เสนอแผนการบริหารความเสี่ยง ระดับมหาวิทยาลัย ต่ออธิการบดี และคณะกรรมการบริหารมหาวิทยาลัย เพื่อพิจารณาเห็นชอบ 7. จัดทำรายงานผลการดำเนินงานการบริหารความเสี่ยง เสนอต่อคณะกรรมการบริหารมหาวิทยาลัย คณะกรรมการตรวจสอบประจำมหาวิทยาลัย
<p>คณบดี/ผู้อำนวยการสำนัก</p>	<ol style="list-style-type: none"> 1. ส่งเสริมให้คณะ สำนัก/สถาบัน นำแนวปฏิบัติตามระบบการบริหารความเสี่ยงของมหาวิทยาลัยมาใช้ในหน่วยงาน 2. ให้ความเห็นชอบแผนการบริหารความเสี่ยงของคณะ สำนัก/สถาบัน

ผู้เกี่ยวข้อง	หน้าที่และความรับผิดชอบ
คณะกรรมการบริหารความเสี่ยง ระดับคณะ/สำนัก	1. นำนโยบายการบริหารความเสี่ยงของมหาวิทยาลัยมาสู่การปฏิบัติงาน ภายในคณะ สำนัก/สถาบัน ดำเนินการวิเคราะห์ ระบุ และประเมิน ความเสี่ยงของคณะ สำนัก/สถาบัน 2. จัดทำแผนการบริหารความเสี่ยงของคณะ สำนัก/สถาบัน เสนอต่อ คณบดี/ผู้อำนวยการ และคณะกรรมการประจำคณะ สำนัก/สถาบัน 3. จัดทำรายงานผลการดำเนินงานการบริหารความเสี่ยงเสนอต่อ คณะกรรมการประจำคณะ สำนัก/สถาบัน และเสนอต่อมหาวิทยาลัย

3. คณะกรรมการบริหารความเสี่ยงและการควบคุมภายใน ระดับคณะเทคโนโลยีการเกษตร ประกอบด้วย

3.1 ระดับคณะ

3.1.1 คณบดีคณะเทคโนโลยีการเกษตร	ประธานกรรมการ
3.1.2 รองคณบดีฝ่ายวิชาการ	กรรมการ
3.1.4 รองคณบดีฝ่ายวิจัย นวัตกรรม และบริการวิชาการ	กรรมการ
3.1.4 รองคณบดีฝ่ายพัฒนานักศึกษาและกิจการพิเศษ	กรรมการ
3.1.5 ผู้ช่วยคณบดีฝ่ายประกันคุณภาพการศึกษา	กรรมการ
3.1.6. ผู้ช่วยคณบดีฝ่ายสื่อสารองค์กร	กรรมการ
3.1.7 ประธานคณะกรรมการบริหารหลักสูตรทุกหลักสูตร	กรรมการ
3.1.8 หัวหน้างานสนับสนุนพันธกิจอุดมศึกษา	กรรมการ
3.1.9 หัวหน้างานบริหารงานทั่วไป	กรรมการ
3.1.10 หัวหน้าสำนักงานคณบดี	กรรมการและเลขานุการ

3.2 ระดับหลักสูตร : หลักสูตร วท.บ.เกษตรศาสตร์ ประกอบด้วย

- | | |
|--|---------------------|
| 3.2.1 ผู้ช่วยศาสตราจารย์ ดร.วนิดา เพ็ชรลมูล | ประธานกรรมการ |
| 3.2.2 ผู้ช่วยศาสตราจารย์ ดร.ภัทรพร ภักดีฉนวน | กรรมการ |
| 3.2.3 ผู้ช่วยศาสตราจารย์อภิชาติ พันชูกลาง | กรรมการ |
| 3.2.4 อาจารย์พงษ์ศักดิ์ มานสุริวงศ์ | กรรมการ |
| 3.2.5 รองศาสตราจารย์ ดร.ไสว บัวแก้ว | กรรมการและเลขานุการ |

ปรัชญา ความสำคัญ และวัตถุประสงค์ของหลักสูตร

1 ปรัชญาของหลักสูตร

มุ่งผลิตบัณฑิตที่มีคุณธรรมและจริยธรรม นำความรู้สู่ทักษะปฏิบัติ ประยุกต์ใช้เทคโนโลยีทางการเกษตรสมัยใหม่ ถ่ายทอดวิชาสู่การพัฒนาท้องถิ่น

2 ความสำคัญของหลักสูตร

หลักสูตรนี้มุ่งเน้นการผลิตบัณฑิตที่มีความรู้ ความสามารถ และทักษะปฏิบัติทางการเกษตรสามารถประยุกต์ใช้เทคโนโลยีและนวัตกรรม ในการพัฒนาการเกษตรได้อย่างเหมาะสม มีความพร้อมในการประกอบอาชีพทั้งในภาครัฐ ภาคเอกชน และประกอบอาชีพส่วนตัว และมีความรู้พื้นฐานเพียงพอในการศึกษาต่อในระดับที่สูงขึ้น รวมทั้งเป็นผู้มีคุณธรรม และจริยธรรมที่ดี

3 วัตถุประสงค์ของหลักสูตร

3.1 เพื่อผลิตบัณฑิตที่มีความรู้ด้านนวัตกรรมเกษตร สามารถประกอบอาชีพ โดยนำหลักวิชาการ และเทคโนโลยีทางการเกษตรมาประยุกต์ใช้สู่ทักษะปฏิบัติงานได้อย่างมีประสิทธิภาพ

3.2 เพื่อผลิตบัณฑิตให้สามารถสื่อสารด้วยภาษาที่ถูกต้องเหมาะสม ใช้เทคโนโลยีสารสนเทศให้เกิดประโยชน์ในงานด้านการเกษตร

3.3 เพื่อผลิตบัณฑิตให้มีความเป็นผู้นำ สามารถวางแผน ประสานงาน ปรับตัวเข้ากับผู้อื่น และสามารถทำงานเป็นทีมได้เป็นอย่างดี

3.4 เพื่อผลิตบัณฑิตให้มีคุณธรรม จริยธรรม ความซื่อสัตย์ สุจริต ความมีระเบียบวินัย มีความรับผิดชอบต่อวิชาชีพ ท้องถิ่นและสังคม

5 แนวทางการจัดทำแผนบริหารความเสี่ยง การวิเคราะห์และระบุความเสี่ยง

1) วิเคราะห์ตามประเด็นยุทธศาสตร์ของมหาวิทยาลัย

2) วิเคราะห์ตามประเภทความเสี่ยง 5 ด้าน คือ 1. ความเสี่ยงด้านกลยุทธ์ 2. ความเสี่ยงด้านการเงิน 3. ความเสี่ยงด้านการปฏิบัติงาน 4. ความเสี่ยงด้านปฏิบัติงานตามกฎหมาย ระเบียบข้อบังคับที่เกี่ยวข้อง และ 5. ความเสี่ยงด้านความปลอดภัยจากอันตรายต่อชีวิตและทรัพย์สิน

3) ผลการบริหารความเสี่ยงของปีที่ผ่านมา

5.2 การประเมินระดับความเสี่ยง

1) เกณฑ์ระดับโอกาสที่จะเกิดเหตุการณ์ความเสี่ยง (Likelihood : L) โดยกำหนดเกณฑ์การประเมินแบ่งเป็น 9 ประเด็น คือ แบบ L1 – L9 ดังที่แสดงในตารางต่อไปนี้

(L1) โอกาสเชิงคุณภาพ		
ระดับ	โอกาสที่จะเกิด	คำอธิบาย
5	สูงมาก	มีโอกาสเกิดขึ้นเกือบจะแน่นอน หรือคาดว่าจะเกิดขึ้นไม่ว่าในกรณีใด และเคยเกิดขึ้นบ่อยครั้งมากในการทำงานที่ผ่านมา
4	สูง	มีโอกาสเกิดขึ้นสูง หรืออาจจะเกิดขึ้นไม่ว่าในกรณีใดก็ตาม และเคยเกิดขึ้นหลายครั้งในการทำงานที่ผ่านมา
3	ปานกลาง	มีโอกาสเกิดขึ้นปานกลาง หรืออาจจะเกิดขึ้นในบางครั้ง และเคยเกิดขึ้นบางครั้งในการทำงานที่ผ่านมา
2	ต่ำ	มีโอกาสเกิดขึ้นน้อย หรืออาจจะเกิดขึ้นในบางครั้ง และแทบไม่เกิดขึ้นเลยในการทำงานที่ผ่านมา
1	ต่ำมาก	มีโอกาสเกิดขึ้นน้อยมาก หรือยังไม่เคยเกิดขึ้นเลย

(L2) โอกาสเชิงคุณภาพ		
ระดับ	โอกาสที่จะเกิด	คำอธิบาย
5	สูงมาก	มีอุบัติเหตุเกิดขึ้นทุกวัน
4	สูง	มีอุบัติเหตุเกิดขึ้นเกือบทุกวัน
3	ปานกลาง	มีอุบัติเหตุเกิดขึ้นบ่อยครั้ง
2	ต่ำ	มีอุบัติเหตุเกิดขึ้นน้อยมาก
1	ต่ำมาก	มีอุบัติเหตุเกิดขึ้นน้อยมาก

(L3) โอกาสเชิงปริมาณ		
ระดับ	โอกาสที่จะเกิด	คำอธิบาย
5	สูงมาก	เกิดขึ้นเดือนละครั้งหรือมากกว่า
4	สูง	เกิดขึ้นปีละ 2-4 ครั้ง หรือไตรมาสละครั้งโดยมีสิ่งบ่งชี้เหตุการณ์ล่วงหน้า
3	ปานกลาง	เคยเกิดขึ้นปีละครั้ง และอาจมีสิ่งบ่งชี้ว่าจะเกิดขึ้นภายในช่วงเวลาใดเวลาหนึ่งแต่ยังไม่ชัดเจน
2	ต่ำ	เคยเกิดขึ้น 2-3 ปี/ครั้ง และไม่มีสิ่งบ่งชี้ว่าจะเกิดขึ้นในช่วงเวลาของแผนบริหารความเสี่ยงประจำปี
1	ต่ำมาก	เคยเกิดขึ้น 4-5 ปี/ครั้งหรือมากกว่า และไม่มีสิ่งบ่งชี้ว่าจะเกิดขึ้นในช่วงเวลาของแผนบริหารความเสี่ยงประจำปี

(L4) โอกาสเชิงปริมาณ		
ระดับ	โอกาสที่จะเกิด	คำอธิบาย
5	สูงมาก	1 เดือนต่อครั้งหรือมากกว่า
4	สูง	1-6 เดือนต่อครั้งแต่ไม่เกิน 5 ครั้ง
3	ปานกลาง	1 ปีต่อครั้ง
2	ต่ำ	2-3 ปีต่อครั้ง
1	ต่ำมาก	5 ปีต่อครั้ง

(L5) โอกาสเชิงปริมาณ		
ระดับ	โอกาสที่จะเกิด	คำอธิบาย

5	สูงมาก	มีนักศึกษาพันสภภาพการเป็นนักศึกษา \geq ร้อยละ 3 ของนักศึกษาชั้นปีที่ 1 ทั้งหมด เป็นเวลา 2 ปีติดต่อกัน
4	สูง	มีนักศึกษาพันสภภาพการเป็นนักศึกษา \geq ร้อยละ 2 ของนักศึกษาชั้นปีที่ 1 ทั้งหมด เป็นเวลา 2 ปีติดต่อกัน
3	ปานกลาง	มีนักศึกษาพันสภภาพการเป็นนักศึกษา $>$ ร้อยละ 1 ของนักศึกษาชั้นปีที่ 1 ทั้งหมด เป็นเวลา 1 ปี
2	ต่ำ	มีนักศึกษาพันสภภาพการเป็นนักศึกษา \leq ร้อยละ 1 ของนักศึกษาชั้นปีที่ 1 ทั้งหมดเป็นประจำทุกปี
1	ต่ำมาก	ไม่มีนักศึกษาชั้นปีที่ 1 พันสภภาพการเป็นนักศึกษาของมหาวิทยาลัยในปีที่ประเมิน

(L6) โอกาสเชิงปริมาณ		
ระดับ	โอกาสที่จะเกิด	คำอธิบาย
5	สูงมาก	อัตราการได้งานทำของบัณฑิตภายใน 1 ปี ร้อยละ 0-50
4	สูง	อัตราการได้งานทำของบัณฑิตภายใน 1 ปี ร้อยละ 51-60
3	ปานกลาง	อัตราการได้งานทำของบัณฑิตภายใน 1 ปี ร้อยละ 61-70
2	น้อย	อัตราการได้งานทำของบัณฑิตภายใน 1 ปี ร้อยละ 71-80
1	น้อยมาก	อัตราการได้งานทำของบัณฑิตภายใน 1 ปี ร้อยละ 81 ขึ้นไป

(L7) โอกาสเชิงปริมาณ		
ระดับ	โอกาสที่จะเกิด	คำอธิบาย
5	สูงมาก	หลักสูตรไม่ผ่านการกำกับมาตรฐาน มากกว่า 3 หลักสูตร
4	สูง	หลักสูตรไม่ผ่านการกำกับมาตรฐาน 3 หลักสูตร
3	ปานกลาง	หลักสูตรไม่ผ่านการกำกับมาตรฐาน 2 หลักสูตร
2	น้อย	หลักสูตรไม่ผ่านการกำกับมาตรฐาน 2 หลักสูตร
1	น้อยมาก	หลักสูตรไม่ผ่านการกำกับมาตรฐานทุกหลักสูตร

(L8) โอกาสเชิงปริมาณ		
ระดับ	โอกาสที่จะเกิด	คำอธิบาย
5	สูงมาก	จำนวนเรื่องคดีความ ร้องเรียน และ ที่ถูกสอบสวนมีมูลความจริงจำนวน ≥ 12 เรื่อง
4	สูง	จำนวนเรื่องคดีความ ร้องเรียน และ ที่ถูกสอบสวนมีมูลความจริงจำนวน 10-12 เรื่อง
3	ปานกลาง	จำนวนเรื่องคดีความ ร้องเรียน และ ที่ถูกสอบสวนมีมูลความจริงจำนวน 7-9 เรื่อง
2	น้อย	จำนวนเรื่องคดีความ ร้องเรียน และ ที่ถูกสอบสวนมีมูลความจริงจำนวน 4-6 เรื่อง
1	น้อยมาก	จำนวนเรื่องคดีความ ร้องเรียน และ ที่ถูกสอบสวนมีมูลความจริงจำนวน 1-3 เรื่อง

(L9) โอกาสเชิงปริมาณ		
ระดับ	โอกาสที่จะเกิด	คำอธิบาย
5	สูงมาก	ความถี่ของการเกิดอุบัติเหตุจากการใช้งานมากกว่า 3 ครั้งต่อปี
4	สูง	ความถี่ของการเกิดอุบัติเหตุจากการใช้งาน 3 ครั้งต่อปี
3	ปานกลาง	ความถี่ของการเกิดอุบัติเหตุจากการใช้งาน 2 ครั้งต่อปี
2	น้อย	ความถี่ของการเกิดอุบัติเหตุจากการใช้งาน 1 ครั้งต่อปี
1	น้อยมาก	ไม่เกิดอุบัติเหตุเลย

2) เกณฑ์ระดับความรุนแรงของผลกระทบ (Impact : I) โดยกำหนดเกณฑ์การประเมินแบ่งเป็น 4 แบบ คือ แบบ I1 ถึง I11 ดังที่แสดงในตารางต่อไปนี้

(I1) ผลกระทบด้านการปฏิบัติงาน		
ระดับ	ความรุนแรง	คำอธิบาย

5	สูงมาก	มีผลกระทบต่อการทำงานอย่างรุนแรงมากเช่น ไม่สามารถปฏิบัติงานหรือให้บริการได้ ระยะเวลาปฏิบัติงานล่าช้ากว่ากำหนดมากกว่า 50% ไม่สามารถบรรลุถึงวัตถุประสงค์ของแผนงาน/โครงการที่เป็นกลยุทธ์หลักของหน่วยงานได้
4	สูง	มีผลกระทบต่อการทำงานอย่างรุนแรง เช่น ทรัพย์สินเสียหายมาก การปฏิบัติงานหรือการให้บริการหยุดชะงักในหลายส่วน ระยะเวลาปฏิบัติงานล่าช้ากว่าเป้าหมายประมาณ 20-50% มีผลกระทบต่อแผนงาน/โครงการที่เป็นกลยุทธ์ของหน่วยงานอย่างรุนแรง
3	ปานกลาง	มีผลกระทบต่อการทำงานปานกลาง เช่น ทรัพย์สินเสียหายปานกลาง การปฏิบัติงานหรือการให้บริการหยุดชะงักในบางส่วน ระยะเวลาปฏิบัติงานล่าช้ากว่าเป้าหมายประมาณ 10-20% มีผลกระทบต่อแผนงาน/โครงการที่เป็นกลยุทธ์ของหน่วยงาน
2	ต่ำ	มีผลกระทบต่อการทำงานน้อย เช่น ทรัพย์สินเสียหายเล็กน้อย มีความผิดปกติในการทำงานและส่งผลกระทบต่อการทำงานหรือให้บริการเพียงเล็กน้อย ระยะเวลาปฏิบัติงานล่าช้ากว่ากำหนดไม่เกิน 10% มีผลกระทบต่อแผนงาน/โครงการที่เป็นกลยุทธ์ของหน่วยงานเพียงเล็กน้อย
1	ต่ำมาก	มีผลกระทบต่อการทำงานน้อยมาก เช่น ทรัพย์สินเสียหายน้อยมาก มีความผิดปกติในการทำงานแต่ไม่ส่งผลกระทบต่อการทำงานหรือให้บริการ ระยะเวลาปฏิบัติงานล่าช้ากว่ากำหนดไม่เกิน 5% ไม่มีผลกระทบต่อแผนงาน/โครงการที่เป็นกลยุทธ์ของหน่วยงาน

(12) ผลกระทบด้านชื่อเสียง ภาพลักษณ์องค์กร		
ระดับ	ความรุนแรง	คำอธิบาย

5	สูงมาก	กระทบชื่อเสียงและภาพลักษณ์ของหน่วยงาน อย่างรุนแรง เช่น เกิดเหตุคนเสียชีวิตภายในหน่วยงาน การบริหารงานไม่โปร่งใส ผู้บริหารทุจริต/คอร์รัปชัน เกิดการประท้วงจากนักศึกษา บุคลากร หรือชุมชน มีผลกระทบรุนแรงต่อชุมชนในบริเวณกว้าง
4	สูง	กระทบชื่อเสียงและภาพลักษณ์ของหน่วยงาน อย่างมาก เช่น ทำให้เกิดความไม่พอใจอย่างมากหรือได้รับข้อร้องเรียนจากนักศึกษา บุคลากร หรือชุมชน ได้รับการตำหนิจากสื่อมวลชน มีผลกระทบต่อชุมชนโดยรอบและต้องใช้เวลาในการแก้ไข
3	ปานกลาง	กระทบต่อชื่อเสียงและภาพลักษณ์ของหน่วยงาน ปานกลาง เช่น พนักงานทุจริต ทำให้เกิดความไม่พอใจต่อนักศึกษา บุคลากร หรือชุมชนผ่านทางสื่อโซเชียลแต่ไม่มีข้อร้องเรียน มีการเขียนบทความวิจารณ์จากบุคคลต่างๆ มีผลกระทบต่อชุมชนโดยรอบและแก้ไขได้ในระยะเวลาอันสั้น
2	ต่ำ	กระทบต่อชื่อเสียงและภาพลักษณ์ของหน่วยงาน น้อย เช่น ได้รับการกล่าวถึงในทางไม่ดีจากนักศึกษา บุคลากรหรือชุมชนอันเป็นผลจากการปฏิบัติงาน มีผลกระทบต่อชุมชนโดยรอบและสามารถแก้ไขปัญหาได้ในทันที
1	ต่ำมาก	กระทบต่อชื่อเสียงและภาพลักษณ์ของหน่วยงานน้อยมาก เช่น มีผลกระทบต่อชุมชนโดยรอบเพียงเล็กน้อยจนไม่จำเป็นต้องได้รับการแก้ไข

(13) ผลกระทบด้านผู้เรียน/ผู้ใช้บริการ		
ระดับ	ความรุนแรง	คำอธิบาย

5	สูงมาก	จำนวนผู้เรียนลดลงมากกว่า 50% ความพึงพอใจของผู้เรียน/ผู้ให้บริการ น้อยกว่า 60%
4	สูง	จำนวนผู้เรียนลดลงประมาณ 30-50% ความพึงพอใจของผู้เรียน/ผู้ให้บริการ น้อยกว่า 70%
3	ปานกลาง	จำนวนผู้เรียนลดลงประมาณ 10-30% ความพึงพอใจของผู้เรียน/ผู้ให้บริการ น้อยกว่า 80%
2	ต่ำ	จำนวนผู้เรียนลดลงประมาณ 5-10% ความพึงพอใจของผู้เรียน/ผู้ให้บริการ น้อยกว่า 85%
1	ต่ำมาก	จำนวนผู้เรียนลดลงประมาณน้อยกว่า 5% ความพึงพอใจของผู้เรียน/ผู้ให้บริการ น้อยกว่า 90%

(14) ผลกระทบผู้เรียน/ผู้ให้บริการ		
ระดับ	ความรุนแรง	คำอธิบาย
5	สูงมาก	คะแนนความพึงพอใจของผู้ใช้บัณฑิตต่ำกว่า 3.00 คะแนน
4	สูง	คะแนนความพึงพอใจของผู้ใช้บัณฑิต 3.00-3.49 คะแนน
3	ปานกลาง	คะแนนความพึงพอใจของผู้ใช้บัณฑิต 3.50-3.99 คะแนน
2	น้อย	คะแนนความพึงพอใจของผู้ใช้บัณฑิต 4.00-4.49 คะแนน
1	น้อยมาก	คะแนนความพึงพอใจของผู้ใช้บัณฑิต 4.50-5.00 คะแนน

(15) ผลกระทบด้านบุคลากร		
ระดับ	ความรุนแรง	คำอธิบาย
5	สูงมาก	- ทุพลาภาพหรือเสียชีวิตจากการปฏิบัติงาน - บุคลากรในระดับชำนาญการพิเศษขึ้นไป หรืออาจารย์ระดับผู้ช่วยศาสตราจารย์ขึ้นไป หรือบุคลากรที่มีผลการประเมินการปฏิบัติงานอยู่ในระดับดีมากขึ้นไป ลาออกจำนวนมาก
4	สูง	- มีการบาดเจ็บหรือเจ็บป่วยรุนแรงจากการปฏิบัติงาน - บุคลากรในระดับชำนาญการพิเศษขึ้นไป หรืออาจารย์ระดับผู้ช่วยศาสตราจารย์ขึ้นไป หรือบุคลากรที่มีผลการประเมินการปฏิบัติงานอยู่ในระดับดีมากขึ้นไป ลาออกหลายคน

(15) ผลกระทบด้านบุคลากร		
ระดับ	ความรุนแรง	คำอธิบาย
3	ปานกลาง	- ได้รับบาดเจ็บที่ต้องได้รับการรักษาทางการแพทย์จากการปฏิบัติงาน - บุคลากรในระดับชำนาญการ หรืออาจารย์ระดับผู้ช่วยศาสตราจารย์ หรือบุคลากรที่มีผลการประเมินการปฏิบัติงานอยู่ในระดับดี ลาออกหลายคน
2	ต่ำ	- มีการบาดเจ็บเล็กน้อยในระดับปฐมพยาบาลจากการปฏิบัติงาน - ทำให้เกิดการเสียขวัญและกำลังใจในการทำงานอย่างกว้างขวาง
1	ต่ำมาก	- มีการบาดเจ็บเล็กน้อยจากการปฏิบัติงานโดยไม่จำเป็นต้องได้รับการปฐมพยาบาล - ทำให้เกิดการเสียขวัญและกำลังใจในการทำงานในระยะสั้น

(16) ผลกระทบด้านการเงิน		
ระดับ	ความรุนแรง	คำอธิบาย
5	สูงมาก	เสียค่าใช้จ่ายสูงกว่า 1,000,000 บาท
4	สูง	เสียค่าใช้จ่าย 200,001 – 1,000,000 บาท
3	ปานกลาง	เสียค่าใช้จ่าย 50,001 – 200,000 บาท
2	ต่ำ	เสียค่าใช้จ่าย 10,001 – 50,000 บาท
1	ต่ำมาก	เสียค่าใช้จ่ายไม่เกิน 10,000 บาท

(17) ผลกระทบด้านสุขภาพ		
ระดับ	ความรุนแรง	คำอธิบาย
5	สูงมาก	สูญเสียชีวิต

4	สูง	สูญเสียอวัยวะ
3	ปานกลาง	ได้รับบาดเจ็บต้องหยุดงาน
2	ต่ำ	ได้รับบาดเจ็บต้องปฐมพยาบาล
1	ต่ำมาก	ได้รับบาดเจ็บเล็กน้อยไม่ถึงระดับปฐมพยาบาล

(18) ผลกระทบด้านวัตถุประสงค์หรือเป้าหมายขององค์กรหรือหน่วยงาน		
ระดับ	ความรุนแรง	คำอธิบาย
5	สูงมาก	มีผลต่อเป้าหมายระดับองค์กร
4	สูง	มีผลต่อเป้าหมายของหลายหน่วยงานย่อย
3	ปานกลาง	มีผลต่อเป้าหมายของบางหน่วยงาน
2	ต่ำ	มีผลต่อเป้าหมายของโครงการ/งาน
1	ต่ำมาก	มีผลต่อเป้าหมายของบางขั้นตอนงาน

(19) ผลกระทบด้านการละเมิดกฎระเบียบข้อบังคับ		
ระดับ	ความรุนแรง	คำอธิบาย
5	สูงมาก	ขัดต่อกฎหมายสูงกว่ากฎกระทรวง
4	สูง	ขัดต่อกฎกระทรวง
3	ปานกลาง	ขัดต่อกฎระเบียบข้อบังคับภายในขององค์กร
2	ต่ำ	ขัดต่อกฎเกณฑ์ภายในของหน่วยงานย่อย
1	ต่ำมาก	ขัดต่อแนวปฏิบัติภายในของกลุ่มงาน

(110) ผลกระทบด้านการละเมิดกฎระเบียบข้อบังคับ		
ระดับ	ความรุนแรง	คำอธิบาย

5	สูงมาก	ได้รับโทษทางวินัยฐานร้ายแรงและเกิดความเสียหายอย่างร้ายแรง
4	สูง	ได้รับโทษทางวินัยฐานร้ายแรงและเกิดความเสียหายต่อมหาวิทยาลัย
3	ปานกลาง	ได้รับโทษทางวินัย หรือมีคำสั่งให้รับผิดทางละเมิดหรือศาลพิพากษาให้รับผิด
2	น้อย	ถูกตั้งกรรมการสอบสวนแต่ไม่ได้รับโทษหรือโทษเล็กน้อยหรือมีเหตุผลโทษ ศาลสั่งรับฟ้องแต่พิพากษาไม่มีมูล
1	น้อยมาก	ไม่มีผลกระทบหรือไม่ถูกตั้งกรรมการสอบสวน หรือศาลสั่งไม่รับฟ้องหรือยกฟ้อง หรือไม่มีมูลความผิดจริง

(I11) ผลกระทบด้านการบริหารหลักสูตร		
ระดับ	ความรุนแรง	คำอธิบาย
5	สูงมาก	หลักสูตรไม่ได้รับการรับรอง
4	สูง	หลักสูตรอาจถูกปิดการเรียนการสอน
3	ปานกลาง	มีผลต่อการรับนักศึกษาใหม่/รายได้จากรับนักศึกษาลดลง
2	น้อย	สามารถดำเนินการจัดการศึกษาได้ตามปกติ ต้องเพิ่มการกำกับดูแล
1	น้อยมาก	สามารถดำเนินการจัดการศึกษาได้ตามปกติ

3) **เกณฑ์ระดับความเสี่ยง** (Degree of Risk) การประเมินระดับความเสี่ยงให้พิจารณาคะแนนโอกาสที่จะเกิด (Likelihood: L) และคะแนนความรุนแรง/ผลกระทบ (Consequence: C) ตามแผนภูมิสีที่แสดงต่อไปนี้



4) แนวทางในการจัดการความเสี่ยง

ตารางการจัดการความเสี่ยง			
ระดับความเสี่ยง	ระดับคะแนน	แถบสี	การดำเนินการ
สูงมาก (Extreme)	17-25		ระดับที่องค์กรไม่สามารถยอมรับได้ และต้องจัดการความเสี่ยงให้ไปอยู่ในระดับต่ำลงในทันที
สูง (High)	11-16		ระดับที่องค์กรไม่สามารถยอมรับได้ และต้องจัดการความเสี่ยงให้ไปอยู่ในระดับต่ำลงโดยเร็ว
ปานกลาง (Medium)	6-10		ระดับที่องค์กรยอมรับได้โดยต้องมีการติดตามเฝ้าระวังทุก 3 เดือน เพื่อไม่ให้ความเสี่ยงเพิ่มขึ้น
ต่ำ (Low)	3-5		ระดับที่องค์กรยอมรับได้โดยอาจมีการติดตามเฝ้าระวังตามความเหมาะสม
ต่ำ (Very Low)	1-2		ระดับที่องค์กรยอมรับได้โดยไม่ดำเนินการใดๆ เพิ่มเติม

4.3 การจัดทำแผนบริหารความเสี่ยง

1) คณะกรรมการบริหารความเสี่ยงระดับคณะเทคโนโลยีการเกษตร กำหนดผู้รับผิดชอบหลักในการจัดทำแผนบริหารความเสี่ยง และดำเนินการตามแผนภายในกรอบระยะเวลาที่กำหนด

2) กำหนดให้ผู้รับผิดชอบดำเนินการจัดทำแผนบริหารความเสี่ยง ตามแบบฟอร์มการบริหารความเสี่ยง

3) กำหนดให้ผู้รับผิดชอบดำเนินการจัดทำแผนบริหารความเสี่ยง ให้แล้วเสร็จภายในระยะเวลาที่คณะกรรมการบริหารความเสี่ยงมีมติในที่ประชุม แต่ไม่เกินไตรมาสแรกของปีงบประมาณที่ดำเนินการ

4) คณะกรรมการบริหารความเสี่ยงของระดับคณะเทคโนโลยีการเกษตร นำเสนอแผนบริหารความเสี่ยงต่อคณะกรรมการบริหารคณะ และคณะกรรมการประจำคณะ/สำนัก

4.4 การรายงานและติดตามผล

การติดตามผลการดำเนินงานตามแผนบริหารความเสี่ยง จะทำการติดตามผลเป็นรายไตรมาส คือ ติดตามไตรมาส 1 - ไตรมาส 4 ของปีงบประมาณที่ดำเนินการ ส่วนการรายงานผลการดำเนินงาน แบ่งเป็น 2 ส่วน ดังนี้

1) ผู้รับผิดชอบความเสี่ยง รายงานผลการดำเนินงานตามแผนบริหารความเสี่ยงต่อคณะกรรมการบริหารความเสี่ยงของคณะ เทคโนโลยีการเกษตร จำนวน 4 ครั้ง ได้แก่

- รายงานไตรมาส 1 (ตุลาคม-ธันวาคม)
- รายงานไตรมาส 2 (มกราคม-มีนาคม)
- รายงานไตรมาส 3 (เมษายน-มิถุนายน)
- รายงานไตรมาส 4 (กรกฎาคม-กันยายน)

2) คณะกรรมการบริหารความเสี่ยงของคณะเทคโนโลยีการเกษตร รายงานผลการดำเนินงานตามแผนบริหารความเสี่ยงต่อคณะกรรมการบริหารคณะ และคณะกรรมการประจำคณะ จำนวน 2 ครั้ง คือ รายงานไตรมาส 2 และไตรมาส 4

บทที่ 4

การวิเคราะห์ความเสี่ยง และแผนบริหารความเสี่ยง ประจำปีงบประมาณ พ.ศ. 2568

คณะกรรมการดำเนินงานบริหารความเสี่ยงของคณะเทคโนโลยีการเกษตรและหลักสูตร ได้ร่วมกันกำหนดขอบเขตของการวิเคราะห์และระบุความเสี่ยงจากประเด็นยุทธศาสตร์และกลยุทธ์ของคณะเทคโนโลยีการเกษตร และหลักสูตร และวิเคราะห์ตามประเภทความเสี่ยงทั้ง 6 ด้าน ได้แก่ ความเสี่ยงด้านกลยุทธ์ (Strategic Risk) ความเสี่ยงด้านปฏิบัติงาน (Operational Risk) ความเสี่ยงด้านการเงิน (Financial Risk) ความเสี่ยงด้านความปลอดภัยจากอันตรายต่อชีวิตและทรัพย์สิน (Hazard Risk) ความเสี่ยงด้านการปฏิบัติตามกฎระเบียบ ข้อบังคับ และกฎหมาย (Compliance Risk) และความเสี่ยงด้านการทุจริต (Fraud Risk) มาจัดทำแผนบริหารความเสี่ยง ประจำปีงบประมาณ พ.ศ. 2568 เพื่อให้มหาวิทยาลัยสามารถกำหนดประเด็นความเสี่ยงได้ครอบคลุมทุกมิติทั้งในประเด็นเชิงกลยุทธ์และสภาพเหตุการณ์จากภายนอกที่มีผลกระทบต่อมหาวิทยาลัยในอนาคต

ประเด็นความเสี่ยง ประจำปีงบประมาณ พ.ศ. 2568

คณะเทคโนโลยีการเกษตร

คณะกรรมการดำเนินงานบริหารความเสี่ยงและควบคุมภายใน ระดับมหาวิทยาลัย ดำเนินการร่วมกันวิเคราะห์ ระบุและประเมินความเสี่ยงของมหาวิทยาลัย ประจำปีงบประมาณ พ.ศ. 2568 พบว่า คณะเทคโนโลยีการเกษตร มีประเด็นความเสี่ยงทั้งหมด 4 เรื่อง ดังนี้

1. ความเสี่ยงด้านกลยุทธ์ : การผลิตบัณฑิตไม่ตรงตามความต้องการของตลาดแรงงาน
2. ความเสี่ยงด้านการปฏิบัติงาน/ด้านการเงิน : การบริหารจัดการหลักสูตรไม่ได้มาตรฐานตามเกณฑ์มาตรฐานหลักสูตรที่กำหนดโดย สป.อว.
3. ความเสี่ยงด้านการปฏิบัติตามกฎระเบียบ : บุคลากรของคณะอาจถูกร้องเรียนหรือฟ้องร้องจากการไม่ปฏิบัติตามระเบียบ และกฎหมาย
4. ความเสี่ยงด้านความปลอดภัยจากอันตรายต่อชีวิตและทรัพย์สิน : บุคลากรและนักศึกษาของคณะอาจได้รับอันตรายจากการใช้อาคารสถานที่และ

อุปกรณ์

หลักสูตร วท.บ.เกษตรศาสตร์

คณะกรรมการดำเนินงานบริหารความเสี่ยงและควบคุมภายใน ระดับหลักสูตร ดำเนินการร่วมกันวิเคราะห์ ระบุและประเมินความเสี่ยงของหลักสูตร ประจำปีงบประมาณ พ.ศ. 2568 พบว่า หลักสูตรวิทยาศาสตรบัณฑิต สาขาวิชาเกษตรศาสตร์ มีประเด็นความเสี่ยงทั้งหมด 4 เรื่อง ดังนี้

1. ความเสี่ยงด้านกลยุทธ์ : การผลิตบัณฑิตไม่ตรงตามความต้องการของตลาดแรงงาน
2. ความเสี่ยงด้านการปฏิบัติงาน/ด้านการเงิน : การบริหารจัดการหลักสูตรไม่ได้มาตรฐานตามเกณฑ์มาตรฐานหลักสูตรที่กำหนดโดย สป.อว. 18
3. ความเสี่ยงด้านความปลอดภัยจากอันตรายต่อชีวิตและทรัพย์สิน : บุคลากรและนักศึกษาของคณะอาจได้รับอันตรายจากการใช้อาคารสถานที่และอุปกรณ์

การสำรวจความเสี่ยง

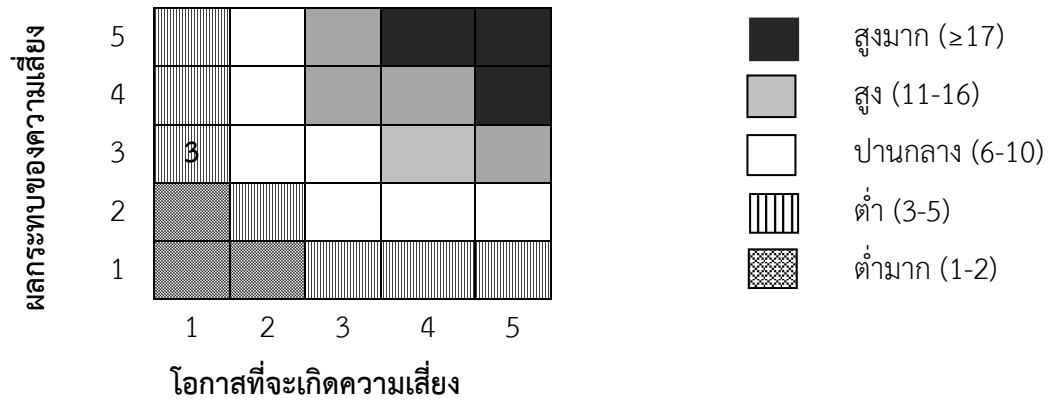
ความเสี่ยง	ระบุปัจจัยเสี่ยงที่เกิดขึ้น	ประเภท/ด้าน (ความเสี่ยงด้านกลยุทธ์, ความเสี่ยงด้านการปฏิบัติงาน, ความเสี่ยงด้านการเงิน, ความเสี่ยงด้านการปฏิบัติตามกฎระเบียบ, ความเสี่ยงด้านความปลอดภัยจากอันตรายต่อชีวิตและทรัพย์สิน)	แหล่งที่มาของความเสี่ยง (ความเสี่ยงภายใน, ความเสี่ยงภายนอก)
การผลิตบัณฑิตไม่ตรงตามความต้องการของตลาดแรงงาน	1. บัณฑิตไม่สามารถปรับตัวตามทักษะใหม่ ๆ ได้ทัน ทำให้ไม่พร้อมสำหรับงานในตลาดแรงงาน 2. ขาดการบูรณาการเทคโนโลยีใหม่กับการเรียนการสอน และเนื้อหาไม่สอดคล้องกับความต้องการของตลาดแรงงานในอนาคต 5. การเปลี่ยนแปลงของเทคโนโลยีและสังคมโลก	ด้านกลยุทธ์	ความเสี่ยงภายใน
การบริหารจัดการหลักสูตรไม่ได้มาตรฐานตามเกณฑ์มาตรฐานหลักสูตรที่กำหนดโดย สป.อว.	จำนวนอาจารย์ผู้รับผิดชอบหลักสูตรไม่เป็นไปตามเกณฑ์มาตรฐานหลักสูตรที่กำหนด	ด้านการปฏิบัติงาน/ด้านการเงิน	ความเสี่ยงภายใน
บุคลากรและนักศึกษาของคณะอาจได้รับอันตรายจากการใช้อาคารสถานที่และอุปกรณ์	1. อาคาร/เครื่องมือ/อุปกรณ์ขาดการบำรุงรักษาอย่างสม่ำเสมอ 2. ไม่มีคู่มือ/ขั้นตอนแสดงการใช้งานของเครื่องมือ/อุปกรณ์ที่สำคัญครบถ้วน (เช่น เครื่องมือวิทยาศาสตร์ เครื่องมือเฉพาะทางของแต่ละสถานปฏิบัติการณ์)	ด้านความปลอดภัยจากอันตรายต่อชีวิตและทรัพย์สิน	ความเสี่ยงภายใน

ประเมินระดับความเสี่ยง ประจำปีงบประมาณ 2568

ความเสี่ยง	ปัจจัยเสี่ยง	การวิเคราะห์ความเสี่ยง		ระดับความเสี่ยง	ลำดับความเสี่ยง
		ระดับโอกาสที่จะเกิดเหตุการณ์ความเสี่ยง	ระดับความรุนแรงของผลกระทบ		
การผลิตบัณฑิตไม่ตรงตามความต้องการของตลาดแรงงาน	1. บัณฑิตไม่สามารถปรับตัวตามทักษะใหม่ๆ ได้ทัน ทำให้ไม่พร้อมสำหรับงานในตลาดแรงงาน 2. ขาดการบูรณาการเทคโนโลยีใหม่กับการเรียนการสอน และเนื้อหาไม่สอดคล้องกับความต้องการของตลาดแรงงานในอนาคต 3. การเปลี่ยนแปลงของเทคโนโลยีและสังคมโลก	1	3	3 ต่ำ	3
การบริหารจัดการหลักสูตรไม่ได้มาตรฐานตามเกณฑ์มาตรฐานหลักสูตรที่กำหนดโดย สป.อว.	จำนวนอาจารย์ผู้รับผิดชอบหลักสูตรไม่เป็นไปตามเกณฑ์มาตรฐานหลักสูตรที่กำหนด	3	5	15 สูง	1
บุคลากรของคณะอาจถูกร้องเรียนหรือฟ้องร้องจากการไม่ปฏิบัติตามระเบียบ และกฎหมาย	การเปลี่ยนแปลงของระเบียบ ข้อกฎหมาย ภาครัฐที่เกี่ยวข้อง	1	5	5 ต่ำ	2

ความเสี่ยง	ปัจจัยเสี่ยง	การวิเคราะห์ความเสี่ยง		ระดับความเสี่ยง	ลำดับความเสี่ยง
		ระดับโอกาสที่จะเกิดเหตุการณ์ความเสี่ยง	ระดับความรุนแรงของผลกระทบ		
บุคลากรและนักศึกษาของคณะ อาจได้รับอันตรายจากการใช้อาคารสถานที่และอุปกรณ์	1. อาคาร/เครื่องมือ/อุปกรณ์ขาดการบำรุงรักษาอย่างสม่ำเสมอ 2. ไม่มีคู่มือ/ขั้นตอนแสดงการใช้งานของเครื่องมือ/อุปกรณ์ที่สำคัญครบถ้วน (เช่น เครื่องมือวิทยาศาสตร์ เครื่องมือเฉพาะทางของแต่ละสถานปฏิบัติการณ์)	1	5	5 ต่ำ	2

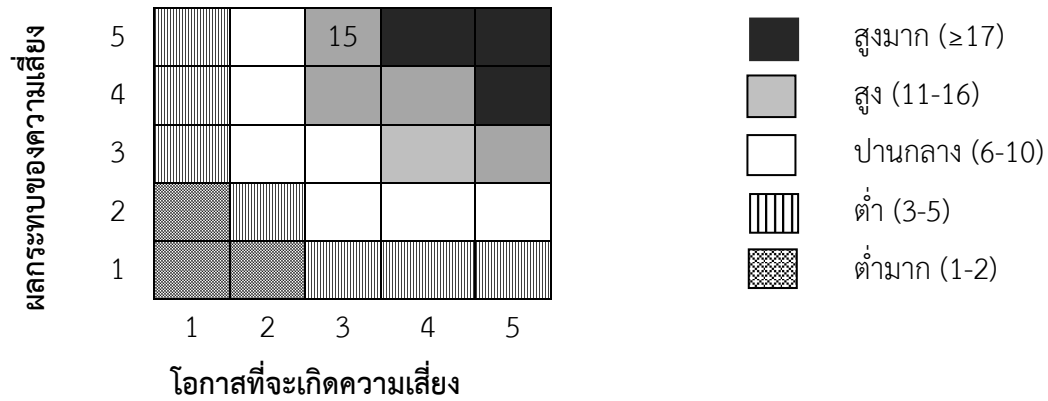
การจัดทำ Risk Map : การผลิตบัณฑิตไม่ตรงตามความต้องการของตลาดแรงงาน



ระดับความถี่หรือโอกาสที่จะเกิดเหตุการณ์ความเสี่ยง (Likelihood : L)		
ระดับ	โอกาสที่จะเกิด	คำอธิบาย
5	สูงมาก	อัตราการได้งานทำของบัณฑิตภายใน 1 ปี ร้อยละ 0-50
4	สูง	อัตราการได้งานทำของบัณฑิตภายใน 1 ปี ร้อยละ 51-60
3	ปานกลาง	อัตราการได้งานทำของบัณฑิตภายใน 1 ปี ร้อยละ 61-70
2	น้อย	อัตราการได้งานทำของบัณฑิตภายใน 1 ปี ร้อยละ 71-80
1	น้อยมาก	อัตราการได้งานทำของบัณฑิตภายใน 1 ปี ร้อยละ 81 ขึ้นไป

ระดับความรุนแรงของผลกระทบของความเสี่ยงที่จะเกิดขึ้นหากเกิดเหตุการณ์ความเสี่ยง (Consequence : C)		
ระดับ	ความรุนแรง	คำอธิบาย
5	สูงมาก	คะแนนความพึงพอใจของผู้ใช้บัณฑิตต่ำกว่า 3.00 คะแนน
4	สูง	คะแนนความพึงพอใจของผู้ใช้บัณฑิต 3.00-3.49 คะแนน
3	ปานกลาง	คะแนนความพึงพอใจของผู้ใช้บัณฑิต 3.50-3.99 คะแนน
2	น้อย	คะแนนความพึงพอใจของผู้ใช้บัณฑิต 4.00-4.49 คะแนน
1	น้อยมาก	คะแนนความพึงพอใจของผู้ใช้บัณฑิต 4.50-5.00 คะแนน

การจัดทำ Risk Map : การบริหารจัดการหลักสูตรไม่ได้มาตรฐานตามเกณฑ์มาตรฐานหลักสูตรที่กำหนดโดย สป.อว.

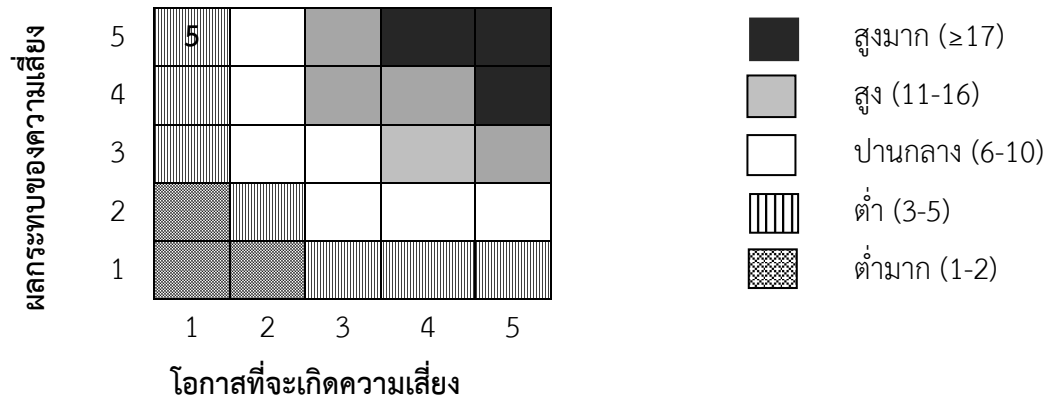


ระดับความถี่หรือโอกาสที่จะเกิดเหตุการณ์ความเสี่ยง (Likelihood : L)		
ระดับ	โอกาสที่จะเกิด	คำอธิบาย
5	สูงมาก	หลักสูตรไม่ผ่านการกำกับมาตรฐาน มากกว่า 3 หลักสูตร
4	สูง	หลักสูตรไม่ผ่านการกำกับมาตรฐาน 3 หลักสูตร
3	ปานกลาง	หลักสูตรไม่ผ่านการกำกับมาตรฐาน 2 หลักสูตร
2	น้อย	หลักสูตรไม่ผ่านการกำกับมาตรฐาน 2 หลักสูตร
1	น้อยมาก	หลักสูตรไม่ผ่านการกำกับมาตรฐานทุกหลักสูตร

ระดับความรุนแรงของผลกระทบของความเสี่ยงที่จะเกิดขึ้นหากเกิดเหตุการณ์ความเสี่ยง (Consequence : C)		
ระดับ	ความรุนแรง	คำอธิบาย
5	สูงมาก	หลักสูตรไม่ได้รับการรับรอง
4	สูง	หลักสูตรอาจถูกปิดการเรียนการสอน
3	ปานกลาง	มีผลต่อการรับนักศึกษาใหม่/รายได้จากรับนักศึกษาลดลง
2	น้อย	สามารถดำเนินการจัดการศึกษาได้ตามปกติ ต้องเพิ่มการกำกับดูแล
1	น้อยมาก	สามารถดำเนินการจัดการศึกษาได้ตามปกติ

แบบ SKRU-ERM 2-1

การจัดทำ Risk Map : บุคลากรของคณะอาจถูกร้องเรียนหรือฟ้องร้องจากการไม่ปฏิบัติตามระเบียบ และกฎหมาย

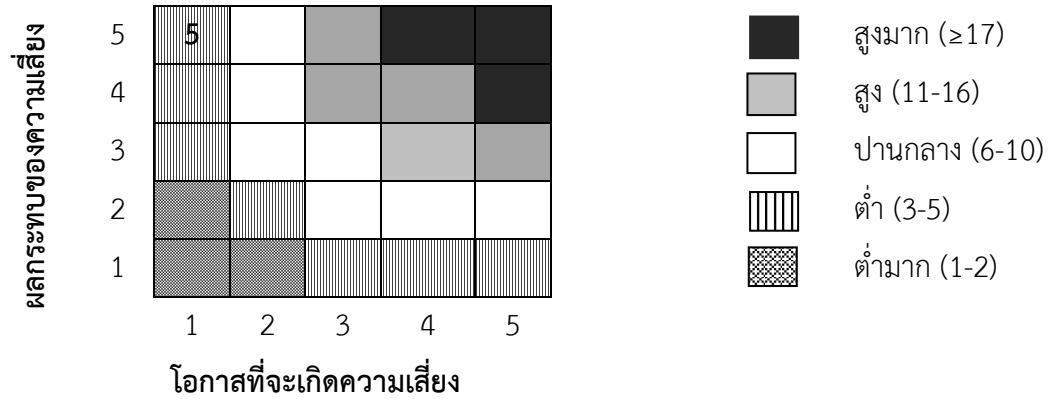


ระดับความถี่หรือโอกาสที่จะเกิดเหตุการณ์ความเสี่ยง (Likelihood : L)		
ระดับ	โอกาสที่จะเกิด	คำอธิบาย
5	สูงมาก	จำนวนเรื่องคดีความ ร้องเรียน และ ที่ถูกสอบสวนมีมูลความจริง จำนวน ≥ 12 เรื่อง
4	สูง	จำนวนเรื่องคดีความ ร้องเรียน และ ที่ถูกสอบสวนมีมูลความจริง จำนวน 10-12 เรื่อง
3	ปานกลาง	จำนวนเรื่องคดีความ ร้องเรียน และ ที่ถูกสอบสวนมีมูลความจริง จำนวน 7-9 เรื่อง
2	น้อย	จำนวนเรื่องคดีความ ร้องเรียน และ ที่ถูกสอบสวนมีมูลความจริง จำนวน 4-6 เรื่อง
1	น้อยมาก	จำนวนเรื่องคดีความ ร้องเรียน และ ที่ถูกสอบสวนมีมูลความจริง จำนวน 1-3 เรื่อง

ระดับความรุนแรงของผลกระทบของความเสี่ยงที่จะเกิดขึ้นหากเกิดเหตุการณ์ความเสี่ยง (Consequence : C)		
ระดับ	ความรุนแรง	คำอธิบาย
5	สูงมาก	ได้รับโทษทางวินัยฐานร้ายแรงและเกิดความเสียหายอย่างร้ายแรง
4	สูง	ได้รับโทษทางวินัยฐานร้ายแรงและเกิดความเสียหายต่อมหาวิทยาลัย
3	ปานกลาง	ได้รับโทษทางวินัย หรือมีคำสั่งให้รับผิดชอบทางละเมิดหรือศาลพิพากษาให้รับผิดชอบ
2	น้อย	ถูกตั้งกรรมการสอบสวนแต่ไม่ได้รับโทษหรือโทษเล็กน้อยหรือมีเหตุผลโทษ ศาลสั่งรับฟ้องแต่พิพากษาไม่มีมูล
1	น้อยมาก	ไม่มีผลกระทบหรือไม่ถูกตั้งกรรมการสอบสวน หรือศาลสั่งไม่รับฟ้องหรือยกฟ้อง หรือไม่มีมูลความผิดจริง

แบบ ๓๓๓๐-๕๓๖๖ ๔-๑

การจัดทำ Risk Map : บุคลากรและนักศึกษาของคณะอาจได้รับอันตรายจากการใช้อาคารสถานที่และอุปกรณ์



ระดับความถี่หรือโอกาสที่จะเกิดเหตุการณ์ความเสี่ยง (Likelihood : L)		
ระดับ	โอกาสที่จะเกิด	คำอธิบาย
5	สูงมาก	ความถี่ของการเกิดอุบัติเหตุจากการใช้งานมากกว่า 3 ครั้งต่อปี
4	สูง	ความถี่ของการเกิดอุบัติเหตุจากการใช้งาน 3 ครั้งต่อปี
3	ปานกลาง	ความถี่ของการเกิดอุบัติเหตุจากการใช้งาน 2 ครั้งต่อปี
2	น้อย	ความถี่ของการเกิดอุบัติเหตุจากการใช้งาน 1 ครั้งต่อปี
1	น้อยมาก	ไม่เกิดอุบัติเหตุเลย

ระดับความรุนแรงของผลกระทบของความเสี่ยงที่จะเกิดขึ้นหากเกิดเหตุการณ์ความเสี่ยง (Consequence : C)		
ระดับ	ความรุนแรง	คำอธิบาย
5	สูงมาก	สูญเสียชีวิต
4	สูง	สูญเสียอวัยวะ
3	ปานกลาง	ได้รับบาดเจ็บต้องหยุดงาน
2	น้อย	ได้รับบาดเจ็บต้องปฐมพยาบาล
1	น้อยมาก	ได้รับบาดเจ็บเล็กน้อยไม่ถึงระดับปฐมพยาบาล

แบบ SKRU-ERM 3

แผนการบริหารความเสี่ยงหลักสูตรวิทยาศาสตรบัณฑิต สาขาวิชาเกษตรศาสตร์

ประจำปีงบประมาณ พ.ศ. 2568

(ดำเนินการระหว่าง 1 ตุลาคม 2567 – 30 กันยายน 2568)

ความเสี่ยง	ปัจจัยเสี่ยง	ดัชนีชี้วัดความเสี่ยงหลัก (KRI)	ระดับความเสี่ยง	วิธีบริหารความเสี่ยง				แนวทางปรับปรุง (แผนงาน/กิจกรรม)	กำหนดเสร็จ/ ผู้รับผิดชอบ
				ยอมรับ	หลีกเลี่ยง	ถ่ายโอน	ควบคุม		
การบริหารจัดการหลักสูตรไม่ได้มาตรฐานตามเกณฑ์มาตรฐานหลักสูตรที่กำหนดโดย สป.อว.	1. บัณฑิตไม่สามารถปรับตัวตามทักษะใหม่ ๆ ได้ทัน ทำให้ไม่พร้อมสำหรับงานในตลาดแรงงาน 2. ขาดการบูรณาการเทคโนโลยีใหม่กับการเรียนการสอน และเนื้อหาไม่สอดคล้องกับความต้องการของตลาดแรงงานในอนาคต 3. การเปลี่ยนแปลงของเทคโนโลยีและสังคมโลก	อัตราการจัดงานทำของบัณฑิตภายใน 1 ปี ร้อยละ 71-80	3 (1*3) ต่ำ				/	1. พัฒนาความร่วมมือกับสถานประกอบการในการฝึกงาน/สหกิจศึกษา โดยการดำเนินการดำเนินงานร่วมกันหน่วยงานที่ทำความร่วมมือ เพื่อให้เกิดการทำกิจกรรมร่วมกัน 2. เพิ่มรายวิชาเลือก/ไมคูลที่ทันสมัยโดยไม่ต้องรอปรับหลักสูตรทั้งหมด 3. จัดกิจกรรมเสริมทักษะนอกหลักสูตรตามความต้องการของตลาด แรงงานในอนาคต	
			ระดับ	วิธีบริหารความเสี่ยง					

ความเสี่ยง	ปัจจัยเสี่ยง	ดัชนีชี้วัด ความเสี่ยง หลัก (KRI)	ความ เสี่ยง	ยอมรับ	หลีกเลี่ยง	ถ่ายโอน	ควบคุม	แนวทางปรับปรุง (แผนงาน/กิจกรรม)	กำหนดเสร็จ/ ผู้รับผิดชอบ
บุคลากรและนักศึกษา ของคณะอาจได้รับ อันตรายจากการใช้ อาคารสถานที่และ อุปกรณ์	1. อาคาร/เครื่องมือ/ อุปกรณ์ ขาด การ บำรุงรักษาอย่างสม่ำเสมอ 2. ไม่มีคู่มือ/ขั้นตอนแสดง การใช้งานของเครื่องมือ/ อุปกรณ์ที่สำคัญครบถ้วน (เช่น เครื่องมือ วิทยาศาสตร์ เครื่องมือ เฉพาะทางของแต่ละสถานี ปฏิบัติการ)	ความถี่ของการ เกิดอุบัติเหตุ 1 ครั้งต่อ 6 เดือน	5 (1*5) ต่ำ				/	1. จัดทำแผนบำรุงรักษา อาคาร/อุปกรณ์ ประจำปี 2. สำรวจและจัดทำคู่มือ/ ขั้นตอนการใช้งานของ เครื่องมือ/อุปกรณ์ที่ยังไม่มี ให้ครบถ้วน พร้อมเผยแพร่ แก่ผู้ใช้งานอย่างทั่วถึง 3. ฝึกอบรมการใช้งาน เครื่องมือ/อุปกรณ์ สำหรับ ผู้ใช้งานใหม่	30 มิถุนายน 2568/ รองคณบดี, สำนักงานคณบดี
การผลิตบัณฑิตไม่ตรง ตามความต้องการของ ตลาดแรงงาน	1. บัณฑิตไม่สามารถ ปรับตัวตามทักษะใหม่ ๆ ได้ทัน ทำให้ไม่พร้อม สำหรับงานใน ตลาดแรงงาน 3. ขาดการบูรณาการ เทคโนโลยีใหม่กับการ เรียนการสอน และเนื้อหา ไม่สอดคล้องกับความ	อัตราการได้ งานทำของ บัณฑิตภายใน 1 ปี ร้อยละ 71-80	3 (1*3) ต่ำ				/	1. พัฒนาความร่วมมือกับ สถานประกอบการในการ ฝึกงาน/สหกิจศึกษา โดย การทำแผนการดำเนินงาน ร่วมกันหน่วยงานที่ทำความ ร่วมมือ เพื่อให้เกิดการทำ กิจกรรมร่วมกัน 2. เพิ่มรายวิชาเลือก/โมดูลที่ ทันสมัยโดยไม่ต้องรอปรับ หลักสูตรทั้งหมด	31 พ.ค. 68/ รองคณบดีฝ่าย วิชาการ, ผู้ช่วย คณบดีฝ่ายประกัน คุณภาพการศึกษา, ประธานหลักสูตร

	ต้องการของตลาดแรงงาน ในอนาคต 4. การเปลี่ยนแปลงของ เทคโนโลยีและสังคมโลก							3. จัดกิจกรรมเสริมทักษะ นอกหลักสูตรตามความ ต้องการของตลาดแรงงาน ในอนาคต	
--	---	--	--	--	--	--	--	--	--

คำอธิบายรายงาน

1. ความเสี่ยง เหตุการณ์ที่อาจเกิดขึ้นในอนาคตและมีผลกระทบหรือทำให้การดำเนินโครงการ/งาน ไม่บรรลุวัตถุประสงค์
2. ระบุปัจจัยเสี่ยงที่เกิดขึ้น ให้ระบุสาเหตุของความเสี่ยงว่าเกิดจากอะไร
3. ประเภท/ด้าน ให้ระบุประเภท/ด้านของความเสี่ยงว่าเป็นด้านใด
4. แหล่งที่มาของความเสี่ยง ให้ระบุที่มาของความเสี่ยง (ปัจจัยเสี่ยง) ว่าเป็นความเสี่ยงภายในมหาวิทยาลัย หรือความเสี่ยงภายนอกมหาวิทยาลัย (แหล่งที่มาของความเสี่ยงภายนอก เช่น ระเบียบ กฎหมายที่ออกโดยหน่วยงานภายนอก สภาวะเศรษฐกิจภัยธรรมชาติ การเมือง)
5. การวิเคราะห์ความเสี่ยง ให้วิเคราะห์โอกาส และผลกระทบของความเสี่ยงเสี่ยง และระดับความรุนแรงของผลกระทบของความเสี่ยงที่จะเกิดขึ้นหากเกิดเหตุการณ์ความเสี่ยง (Impact) ในแบบฟอร์ม แบบ SKRU-ERM 2-1 มาเป็นเครื่องมือในการวิเคราะห์ระดับความเสี่ยง ระบุค่าคะแนนที่ได้จากผลคูณ ในช่อง “โอกาส” กับ “ผลกระทบ” และนำไปเทียบกับตาราง Risk Map ในแบบฟอร์ม แบบ SKRU-ERM 2-1 ว่าความเสี่ยงอยู่ในระดับใด โดยให้ระบุผลคูณและระดับความเสี่ยงที่วัดได้ เช่น โอกาส = 4 ผลกระทบ = 5 ผลคูณ (4*5=20) ตกอยู่ในพื้นที่ความเสี่ยงสูงมาก
- 6 ดัชนีชี้วัดความเสี่ยงหลัก มาตรฐานหรือจุดเตือนภัย (Trigger Point) ของระดับหรือสถานะความเสี่ยง เพื่อใช้ประเมินสถานะของความเสี่ยง และ ประสิทธิภาพของแผนบริหารความเสี่ยงและต้องสอดคล้องกับ ค่าระดับความเสี่ยงที่องค์กรยอมรับได้ (Risk Appetite) และช่วงเบี่ยงเบนของค่าระดับความเสี่ยงที่องค์กรยอมรับได้(Risk Tolerance)
7. วิธีการบริหารความเสี่ยง เป็นการพิจารณาเลือกวิธีการที่ควรกระทำเพื่อจัดการกับความเสี่ยงที่อาจเกิดขึ้นตามผลการประเมินและจัดลำดับความเสี่ยง โดยเปรียบเทียบระดับความเสี่ยงที่เกิดขึ้นกับระดับความเสี่ยงที่องค์กรยอมรับได้และความคุ้มค่าในการบริหารความเสี่ยงนั้นๆ โดยวิธีการจัดการความเสี่ยงมี 4 กลยุทธ์ คือ การหลีกเลี่ยงความเสี่ยง (Terminate) การลดหรือควบคุมความเสี่ยง (Treat) การถ่ายโอนความเสี่ยง (Transfer) และการยอมรับความเสี่ยง (Take)

8. แนวทางปรับปรุง ระบุวิธีการที่จะดำเนินการเพื่อให้ความเสี่ยงอยู่ในระดับที่ยอมรับได้ ซึ่งจะต้องเป็นวิธีการที่สามารถปฏิบัติได้จริง และค่าใช้จ่ายในการดำเนินการค้ำค่ากับประโยชน์ที่จะได้รับ
9. กำหนดเสร็จ / ผู้รับผิดชอบ ระบุระยะเวลาแล้วเสร็จและผู้รับผิดชอบตามแนวทางปรับปรุง



คำสั่งคณะเทคโนโลยีการเกษตร มหาวิทยาลัยราชภัฏสงขลา

ที่ ๑๒๓ /๒๕๖๗

เรื่อง แต่งตั้งคณะกรรมการบริหารจัดการความเสี่ยง

ด้วยคณะเทคโนโลยีการเกษตร มหาวิทยาลัยราชภัฏสงขลา มีภารกิจที่จะต้องจัดให้มีการบริหารจัดการความเสี่ยงเพื่อให้เป็นไปตามหลักเกณฑ์กระทรวงการคลัง ว่าด้วยมาตรฐานและหลักเกณฑ์การปฏิบัติการบริหารจัดการความเสี่ยงสำหรับหน่วยงานของรัฐ พ.ศ. ๒๕๖๒

เพื่อให้การดำเนินงานเป็นไปด้วยความเรียบร้อย บรรลุวัตถุประสงค์ที่กำหนดไว้อย่างมีประสิทธิภาพและเกิดประโยชน์สูงสุดแก่ทางราชการ อาศัยอำนาจตามความในข้อ ๕ (๑๓) แห่งคำสั่งมหาวิทยาลัยราชภัฏสงขลา ที่ ๓๐๒๕/๒๕๖๔ เรื่อง มอบหมายงานและมอบอำนาจให้คณบดีปฏิบัติราชการแทนอธิการบดี ลง วันที่ ๑๙ พฤศจิกายน ๒๕๖๔ คณะเทคโนโลยีการเกษตร มหาวิทยาลัยราชภัฏสงขลา ขอแต่งตั้งคณะกรรมการบริหารความเสี่ยง ดังนี้

๑. คณบดีคณะเทคโนโลยีการเกษตร	ประธานกรรมการ
๒. รองคณบดีฝ่ายวิชาการ	กรรมการ
๓. รองคณบดีฝ่ายวิจัย นวัตกรรม และบริการวิชาการ	กรรมการ
๔. รองคณบดีฝ่ายพัฒนานักศึกษาและกิจการพิเศษ	กรรมการ
๕. ผู้ช่วยคณบดีฝ่ายประกันคุณภาพการศึกษา	กรรมการ
๖. ผู้ช่วยคณบดีฝ่ายสื่อสารองค์กร	กรรมการ
๗. ประธานคณะกรรมการบริหารหลักสูตรทุกหลักสูตร	กรรมการ
๘. หัวหน้างานสนับสนุนพันธกิจอุดมศึกษา	กรรมการ
๙. หัวหน้างานบริหารงานทั่วไป	กรรมการ
๑๐. หัวหน้าสำนักงานคณบดี	กรรมการและเลขานุการ

หน้าที่

๑. จัดทำแผนการบริหารความเสี่ยงเสนอต่อคณะกรรมการบริหารคณะ คณะกรรมการประจำคณะและมหาวิทยาลัย เป็นประจำทุกปี
๒. กำกับ และติดตามประเมินผลการบริหารจัดการความเสี่ยงรอบ ๖ เดือน และรอบ ๑๒ เดือน
๓. จัดทำรายงานผลตามแผนการบริหารความเสี่ยงเสนอต่อคณะกรรมการบริหารคณะ คณะกรรมการประจำคณะ และมหาวิทยาลัย
๔. พิจารณาทบทวนแผนการบริหารความเสี่ยงอย่างน้อยปีละ ๑ ครั้ง เพื่อปรับปรุงแก้ไขการดำเนินงานให้บรรลุวัตถุประสงค์

ให้คณะกรรมการ...

ให้คณะกรรมการที่ได้รับการแต่งตั้ง ปฏิบัติหน้าที่ตามที่ได้รับมอบหมายให้เป็นไปด้วยความเรียบร้อย เพื่อประโยชน์สูงสุดแก่ทางราชการต่อไป

ทั้งนี้ ตั้งแต่บัดนี้เป็นต้นไป โดยให้ยกเลิกคำสั่งอื่นใดที่ขัดแย้งกับคำสั่งนี้

สั่ง ณ วันที่ ๕ พฤศจิกายน พ.ศ. ๒๕๖๗



(รองศาสตราจารย์ ดร.คริษฐุสพล นูพรหม)
คณบดีคณะเทคโนโลยีการเกษตร