

แผนงานวิจัย

คณะเทคโนโลยีการเกษตร มหาวิทยาลัยราชภัฏสงขลา

ประจำปีงบประมาณ พ.ศ. 2568

ผ่านความเห็นชอบจากคณะกรรมการประจำคณะ ในคราวประชุม ครั้งที่ 5/2567 วันที่ 12 ธันวาคม 2567

คำนำ

กิจกรรมด้านวิจัยเป็นหนึ่งในพันธกิจที่สำคัญของคณะเทคโนโลยีการเกษตร มหาวิทยาลัยราชภัฏสงขลา ประจำปีงบประมาณ พ.ศ. 2568 ซึ่งดำเนินการเพื่อกำหนดทิศทางในการจัดกิจกรรมด้านวิจัยให้แก่คณาจารย์ประจำคณะเทคโนโลยีการเกษตร และที่สำคัญทางคณะเทคโนโลยีการเกษตรได้นำข้อเสนอแนะจากผลการดำเนินงานด้านวิจัย ประจำปีงบประมาณ พ.ศ. 2567 มาเป็นแนวทางในการกำหนดกิจกรรมและการจัดทำแผนในครั้งนี้ด้วย นอกจากนี้แผนงานด้านวิจัยของคณะเทคโนโลยีการเกษตรยังเป็นตัวชี้วัดให้สาขาวิชาทราบถึง นโยบาย ยุทธศาสตร์ มาตรการ และกลไกที่เอื้อต่อการจัดกิจกรรมด้านวิจัย โดยได้ผ่านการชี้แจงจากที่ประชุมคณะกรรมการส่งเสริมการวิจัย คณะเทคโนโลยีการเกษตร มหาวิทยาลัยราชภัฏสงขลา และใช้เป็นแนวทางดำเนินงานด้านวิจัยคณะเทคโนโลยีการเกษตร

ดังนั้น เพื่อให้คณะเทคโนโลยีการเกษตร มหาวิทยาลัยราชภัฏสงขลา มีหลักเกณฑ์และข้อปฏิบัติในงานด้านวิจัย ซึ่งจะทำให้ระบบการดำเนินการคล่องตัวเป็นศูนย์กลางการประสานงานด้านวิจัย จึงได้จัดทำแผนงานด้านวิจัยขึ้น เพื่อเป็นแนวทางสำหรับทุกสาขาวิชาในคณะเทคโนโลยีการเกษตร มหาวิทยาลัยราชภัฏสงขลา ใช้ปฏิบัติงานไปในทิศทางเดียวกัน ตามนโยบายของมหาวิทยาลัย และรัฐบาลต่อไป

คณะกรรมการส่งเสริมการวิจัย

คณะเทคโนโลยีการเกษตร

มหาวิทยาลัยราชภัฏสงขลา

สารบัญ

	หน้า
คำนำ	ก
สารบัญ	ข
ส่วนที่ 1 ข้อมูลพื้นฐานคณะเทคโนโลยีการเกษตร มหาวิทยาลัยราชภัฏสงขลา	1
ประวัติหน่วยงาน	1
ปรัชญาคณะ	1
ปรัชญาการศึกษา	1
วิสัยทัศน์	1
พันธกิจ	1
อัตลักษณ์คณะ/อัตลักษณ์นักศึกษา	2
เอกลักษณ์	2
ประเด็นยุทธศาสตร์	2
โครงสร้างองค์กร	3
ส่วนที่ 2 แผนงานวิจัย	6
นโยบายด้านวิจัย	6
ด้านวิจัย	6
วัตถุประสงค์	6
ตัวชี้วัดความสำเร็จ/เป้าหมาย	6
เครื่องมือที่ใช้ในการประเมินตัวชี้วัด	7
แผนงานวิจัย	8
ส่วนที่ 3 การติดตามและประเมินผล	9
สาระสำคัญของการติดตามและประเมินผล	9
ระบบและกลไกในการติดตามและประเมินผล	9
การทบทวนแผนยุทธศาสตร์	9
ภาคผนวก	10
ความเชื่อมโยงแผนยุทธศาสตร์	11
คณะกรรมการส่งเสริมการวิจัย	28

ส่วนที่ 1

ข้อมูลพื้นฐานคณะเทคโนโลยีการเกษตร มหาวิทยาลัยราชภัฏสงขลา

ประวัติหน่วยงาน

พ.ศ. 2530 วิทยาลัยครูสงขลา ได้รับการอนุมัติให้จัดตั้งคณะวิชาเกษตรและอุตสาหกรรม ประกอบด้วย ภาควิชาเกษตรศาสตร์ และภาควิชาอุตสาหกรรมเกษตร โดยในภาควิชาเกษตรศาสตร์ได้เปิดสอนสาขาวิทยาศาสตร์ระดับอนุปริญญา ปริญาตรี 2 ปี ในวิชาเอกเทคโนโลยีการเกษตรและปริญาตรี 4 ปี วิชาเอกเกษตรศาสตร์ ส่วนภาควิชาอุตสาหกรรมเกษตร ได้เปิดสอนระดับอนุปริญญา วิชาเอกวิทยาศาสตร์และเทคโนโลยีการอาหาร

พ.ศ. 2535 พระบาทสมเด็จพระเจ้าอยู่หัวได้ทรงพระกรุณาโปรดเกล้าฯ พระราชทานนามวิทยาลัยครูใหม่เป็นสถาบันราชภัฏทำให้มีการเปลี่ยนแปลงโครงสร้างการบริหารใหม่มีผลให้คณะวิชาเกษตรและอุตสาหกรรมเปลี่ยนเป็นคณะเกษตรและอุตสาหกรรมมีคณบดีเป็นผู้บริหารสูงสุดและมีการเปิดสอนวิชาเอกวิทยาศาสตร์และเทคโนโลยีการอาหารเพิ่มขึ้น

เมื่อวันที่ 12 ตุลาคม พ.ศ.2542 สถาบันราชภัฏสงขลา ได้เปลี่ยนชื่อคณะเกษตรและอุตสาหกรรม เป็น คณะเทคโนโลยีการเกษตร มีการบริหารแบบโปรแกรมวิชาประกอบด้วย 4 โปรแกรมวิชา คือ โปรแกรมวิชาเกษตรศาสตร์ โปรแกรมวิชาเทคโนโลยีการเกษตร โปรแกรมวิชาการเพาะเลี้ยงสัตว์น้ำ และโปรแกรมวิชาวิทยาศาสตร์และเทคโนโลยีการอาหาร

ปัจจุบัน คณะเทคโนโลยีการเกษตร มหาวิทยาลัยราชภัฏสงขลา เปิดสอนในระดับปริญญาตรี 6 หลักสูตร ประกอบด้วย หลักสูตรวิทยาศาสตรบัณฑิต สาขาวิชาเกษตรศาสตร์ หลักสูตรวิทยาศาสตรบัณฑิต สาขาวิชาเทคโนโลยีการผลิตสัตว์น้ำ หลักสูตรวิทยาศาสตรบัณฑิต สาขาวิชาเทคโนโลยีอุตสาหกรรมอาหาร หลักสูตรเทคโนโลยีบัณฑิต สาขาวิชาเทคโนโลยีการผลิตพืช หลักสูตรเทคโนโลยีบัณฑิต สาขาวิชาเทคโนโลยีการผลิตสัตว์ และหลักสูตรเทคโนโลยีบัณฑิต สาขาวิชานวัตกรรมการอาหารและการจัดการธุรกิจ

ปรัชญาคณะ

บูรณาการความรู้ทางเทคโนโลยีการเกษตรและอาหาร เพื่อการพัฒนาท้องถิ่น

ปรัชญาการศึกษา

ความรู้คู่คุณธรรม เท้าทันเทคโนโลยี นำวิชาชีพ เพื่อการพัฒนาท้องถิ่น

วิสัยทัศน์

คณะเทคโนโลยีการเกษตร เป็นองค์กรการศึกษาชั้นนำด้านเทคโนโลยีการเกษตรและอาหาร เพื่อการพัฒนาท้องถิ่นภาคใต้

ตัวชี้วัดวิสัยทัศน์ :

- สถิตินักศึกษาแรกเข้า
- สถิตินักศึกษาจบตามแผนการเรียน
- ผลงานนักศึกษาที่ได้รับรางวัล
- ผลงานทางวิชาการที่นำไปใช้ประโยชน์
- นวัตกรรมการใช้ประโยชน์ท้องถิ่นภาคใต้

พันธกิจ

1. จัดการศึกษาเพื่อผลิตบัณฑิตและบุคลากรทางการเกษตรและอาหาร

2. วิจัยและพัฒนาองค์ความรู้ทางการเกษตรและอาหาร
3. บริการวิชาการเพื่อการพัฒนาท้องถิ่น
4. อนุรักษ์ศิลปวัฒนธรรม และภูมิปัญญาท้องถิ่นทางการเกษตร
5. สืบสานโครงการอันเนื่องมาจากแนวพระราชดำริและพระบรมราโชบาย

อัตลักษณ์คณะ/อัตลักษณ์นักศึกษา

“เป็นคนดี มีทักษะชีวิต มีจิตสาธารณะ”

นิยาม เป็นคนดี เป็นผู้ที่คิดดี พูดดี และทำดี หมายถึง คิด พูด และทำ สิ่งที่เป็นประโยชน์ตนและสิ่งที่เป็นประโยชน์ท่าน

นิยาม มีทักษะชีวิต มีความชำนาญ มีความสามารถในการประยุกต์ใช้ปัญญาและเหตุผลในการดำเนินชีวิต ผ่านกระบวนการฝึกทักษะการคิด ทักษะการตัดสินใจ ทักษะการแก้ปัญหา ทักษะการคิด สร้างสรรค์ ทักษะการคิดอย่างมีวิจารณญาณ ทักษะการสื่อสารอย่างมีประสิทธิภาพ ทักษะการสร้างความสัมพันธ์ระหว่างบุคคล ทักษะการตระหนักรู้ในตน ทักษะการเข้าใจผู้อื่น ทักษะการจัดการกับอารมณ์ และทักษะการจัดการกับความเครียด

นิยาม มีจิตสาธารณะ จิตที่คิดสร้างสรรค์ เป็นกุศล และมุ่งทำกรรมดีที่เป็นประโยชน์ต่อส่วนรวม ตั้งอยู่บน พื้นฐานของความตั้งใจดี และเจตนาดี

เอกลักษณ์

“คณะเทคโนโลยีการเกษตรเป็นองค์กรเพื่อการพัฒนาท้องถิ่น”

นิยาม “การพัฒนาท้องถิ่น” หมายถึง การทำให้พื้นที่ ที่เป็นที่อยู่อาศัยเจริญขึ้น งามงามขึ้น ทั้งนี้ การทำให้ท้องถิ่น เกิดการพัฒนาขึ้น มหาวิทยาลัยมุ่งเน้นการพัฒนาท้องถิ่นโดยยึดตามพันธกิจของมหาวิทยาลัยทั้งด้าน การจัดการเรียนการสอน การวิจัย การบริการวิชาการ และการทำนุบำรุงศิลปะและวัฒนธรรม

ประเด็นยุทธศาสตร์

ยุทธศาสตร์ที่ 1 การพัฒนาท้องถิ่น

Objective

- 1.1 นวัตกรรมชุมชนในพื้นที่เป้าหมาย
- 1.2 พัฒนาศักยภาพที่ตอบโจทย์ความต้องการของพื้นที่

Key Result

- 1.1.1 ผลงานวิจัย/งานสร้างสรรค์/นวัตกรรมเพื่อพัฒนาเศรษฐกิจ BCG (SDG 1, 2, 8, 9, 10, 17)
- 1.2.1 ผลงานวิจัย/งานสร้างสรรค์/นวัตกรรมเพื่อพัฒนาชุมชนท้องถิ่นที่ได้รับการตีพิมพ์เผยแพร่หรือนำไปใช้ประโยชน์
 - การนำไปใช้ประโยชน์ (SDG 1, 2, 8, 9, 10, 17)
- 1.2.3 ภาศึเครือข่ายหน่วยงานภาครัฐ/เอกชน/ผู้ประกอบการ ร่วมพัฒนาชุมชนท้องถิ่นอย่างยั่งยืน (นับซ้ำ) (SDG 1, 2, 8, 9, 10, 17)

โครงสร้างองค์กร

คณะเทคโนโลยีการเกษตร มีคณะกรรมการประจำคณะ และคณะกรรมการบริหารทำหน้าที่กำหนดนโยบาย วางแผน และให้คำปรึกษาในการดำเนินงานของคณะ ซึ่งโครงสร้างการทำงานภายในคณะแบ่งออกเป็น 3 ส่วน ดังนี้

1. หลักสูตร ประกอบด้วย

1.1 หลักสูตรวิทยาศาสตรบัณฑิต มี 3 สาขา คือ สาขาวิชาเกษตรศาสตร์ สาขาวิชาเทคโนโลยีการผลิตสัตว์น้ำ และเทคโนโลยีอุตสาหกรรมอาหาร

1.2 หลักสูตรเทคโนโลยีบัณฑิต มี 3 สาขา คือ สาขาวิชาเทคโนโลยีการผลิตพืช สาขาวิชาเทคโนโลยีการผลิตสัตว์ และสาขาวิชานวัตกรรมอาหารและการจัดการธุรกิจ

มีภารกิจหลักในการดูแลงานวิชาการ โดยแต่ละหลักสูตรมีประธานกรรมการบริหารหลักสูตรเป็นผู้บริหารจัดการ

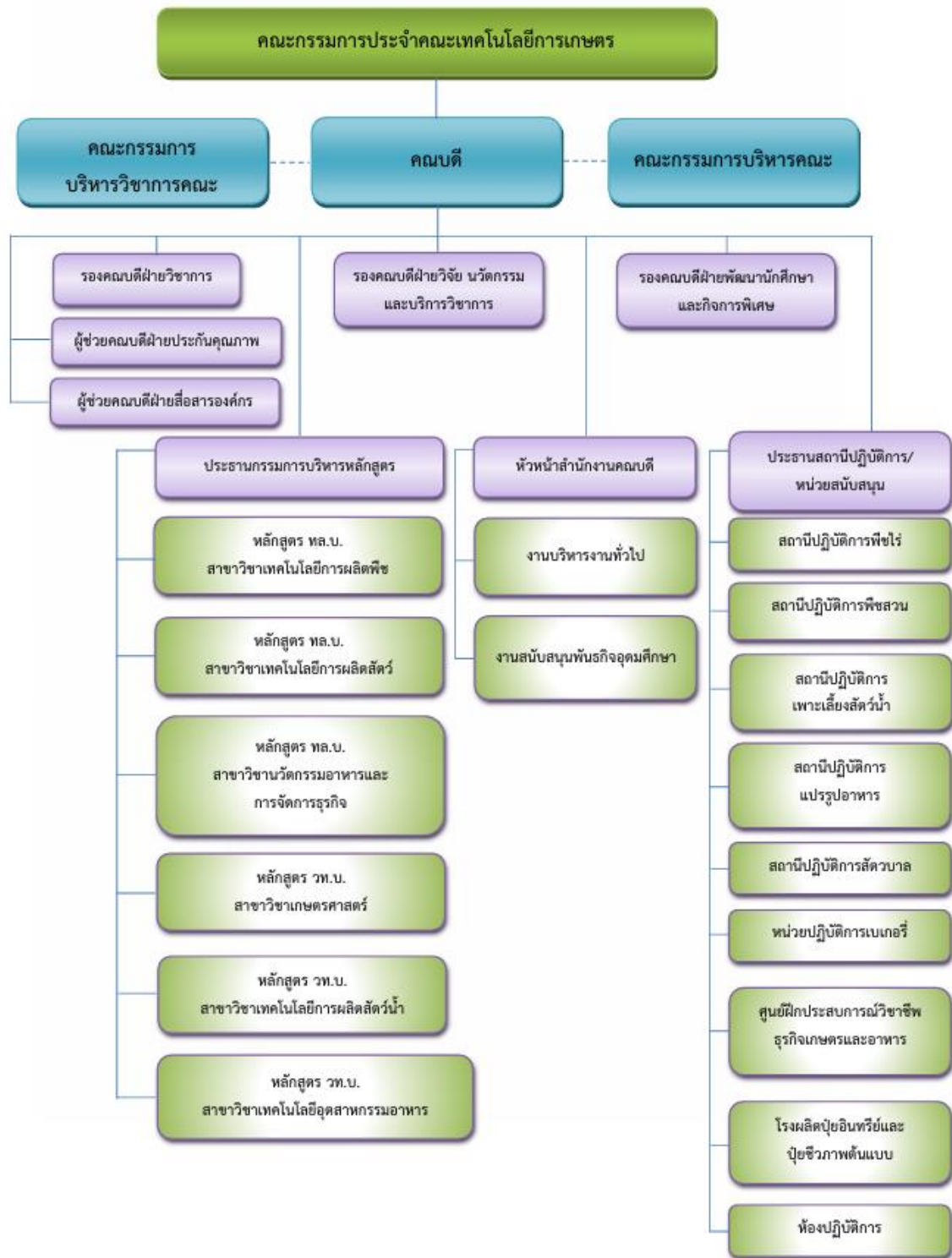
2. สำนักงานคณบดี ประกอบด้วย 2 งาน คือ งานบริหารงานทั่วไป และ งานสนับสนุนพันธกิจอุดมศึกษา โดยแต่ละงาน แยกออกเป็นหน่วยดังนี้

2.1 งานบริหารงานทั่วไป ประกอบด้วย หน่วยธุรการและสารบรรณ หน่วยเลขานุการ หน่วยบุคคล หน่วยแผนและงบประมาณ หน่วยการเงิน หน่วยพัสดุ หน่วยบริการโสตและอาคารสถานที่

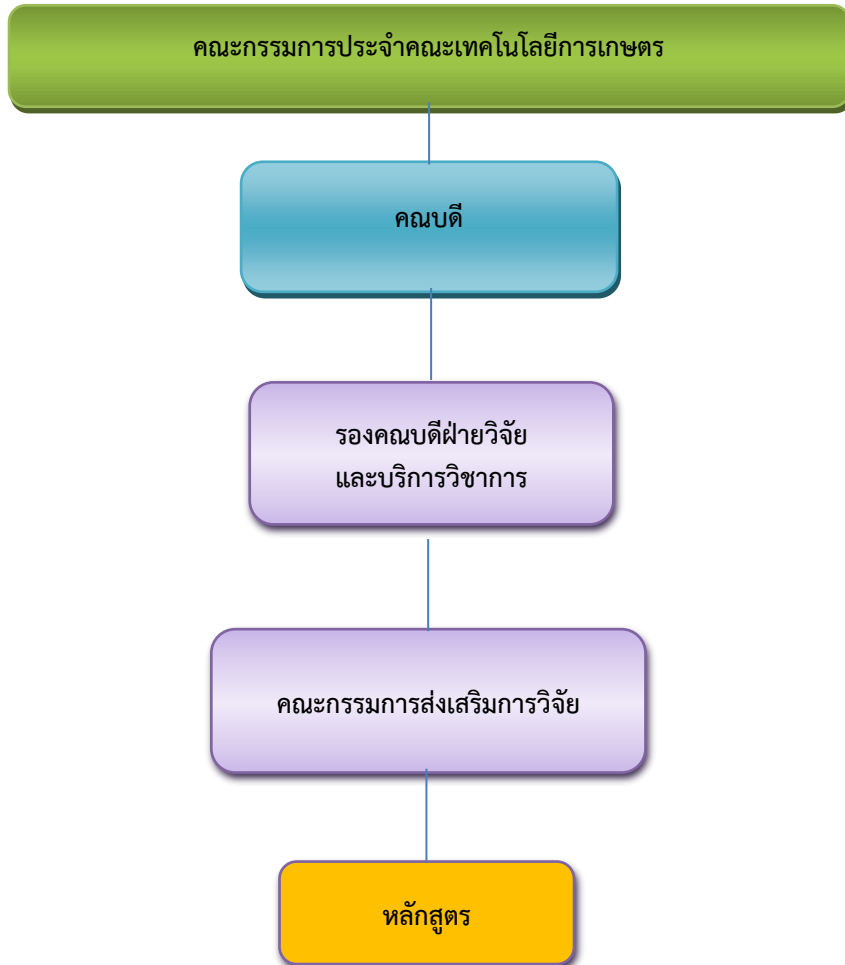
2.2 งานสนับสนุนพันธกิจอุดมศึกษา ประกอบด้วย หน่วยวิชาการหน่วยกิจการนักศึกษา หน่วยวิจัยและบริการวิชาการหน่วยประกันคุณภาพการศึกษา

3. สถานีปฏิบัติการและหน่วยสนับสนุน ประกอบด้วย สถานีปฏิบัติการสัตว์บาล สถานีปฏิบัติการพืชไร่ สถานีปฏิบัติการพืชสวน สถานีปฏิบัติการเพาะเลี้ยงสัตว์น้ำ สถานีปฏิบัติการแปรรูปอาหาร หน่วยปฏิบัติการเบเกอร์รี่ ศูนย์ฝึกประสบการณ์วิชาชีพธุรกิจเกษตรและอาหาร โรงผลิตปุ๋ยอินทรีย์และปุ๋ยชีวภาพ ต้นแบบและห้องปฏิบัติการ

โครงสร้างการบริหารคณะเทคโนโลยีการเกษตร มหาวิทยาลัยราชภัฏสงขลา



โครงสร้างการบริหารฝ่ายวิจัย
คณะเทคโนโลยีการเกษตร มหาวิทยาลัยราชภัฏสงขลา



ส่วนที่ 2

แผนงานวิจัย ประจำปีงบประมาณ พ.ศ. 2568

นโยบายด้านวิจัย

1. เพิ่มงานวิจัยและสร้างนวัตกรรมตามความต้องการของท้องถิ่น
2. บูรณาการงานวิจัยสู่การเรียนการสอน
3. สนับสนุน ส่งเสริมการเผยแพร่ผลงานวิจัยในระดับชาติและนานาชาติ
4. ตั้งศูนย์ความเป็นเลิศทางการวิจัยในด้านต่างๆ
5. สร้างเครือข่ายการวิจัยระดับชาติและนานาชาติ เพื่อผลิตผลงานวิจัยที่มีคุณภาพ

ด้านวิจัย

การวิจัยเป็นหนึ่งในพันธกิจหลักของมหาวิทยาลัยราชภัฏสงขลา ที่มีความสำคัญและดำเนินการมาอย่างต่อเนื่อง โดยส่งเสริมสนับสนุนการทำวิจัยให้แก่หน่วยงานต่าง ๆ ทั้งการสนับสนุนงบประมาณ การจัดตั้งกองทุนวิจัย การจัดทำระเบียบ/ข้อบังคับเกี่ยวกับการดำเนินงานวิจัยเพื่อให้การดำเนินงานวิจัยมีความคล่องตัวมากยิ่งขึ้น การจัดโครงการอบรมเพื่อให้ความรู้แก่นักวิจัย การจัดโครงการคลินิกเพื่อให้คำปรึกษาแก่นักวิจัย การสนับสนุนเจ้าหน้าที่เพื่ออำนวยความสะดวกในการทำวิจัย การจัดทำฐานข้อมูลแหล่งทุนวิจัยและระบบบริหารจัดการงานวิจัย ตลอดจนการสนับสนุนเครื่อง อุปกรณ์ ห้องปฏิบัติการวิจัย ตลอดจนปัจจัยอื่นๆ อีกมากมาย เพื่อเป็นการขับเคลื่อนระบบและกลไกการดำเนินงานวิจัยของมหาวิทยาลัยราชภัฏสงขลาให้เป็นอย่างมีประสิทธิภาพ เกิดประโยชน์สูงสุดแก่ประเทศชาติ และชุมชนท้องถิ่น โดยเฉพาะพื้นที่จังหวัดสงขลา พัทลุง และสตูล ในเขตพื้นที่ความรับผิดชอบของมหาวิทยาลัยราชภัฏสงขลา ให้มีความเข้มแข็งและสามารถพึ่งพาตนเองได้อย่างยั่งยืน ให้สมดังเอกลักษณ์ของมหาวิทยาลัยราชภัฏสงขลาที่ว่า “มหาวิทยาลัยราชภัฏสงขลา เป็นมหาวิทยาลัยเพื่อการพัฒนาท้องถิ่น” นอกจากนี้การนำผลงานวิจัย นวัตกรรม หรืองานสร้างสรรค์ไปใช้ให้เกิดประโยชน์จากหน่วยงานภายนอกหรือชุมชนท้องถิ่น ตลอดจนการบูรณาการงานบริการวิชาการแก่สังคมกับงานวิจัยมีความสำคัญยิ่ง ดังนั้น ในปีงบประมาณ พ.ศ. 2568 คณะเทคโนโลยีการเกษตรได้จัดทำแผนงานวิจัย เพื่อเสริมสร้างศักยภาพบุคลากรด้านการวิจัยเกษตรและอาหารเพื่อพัฒนาท้องถิ่น เพื่อให้การดำเนินงานวิจัยของมหาวิทยาลัยราชภัฏสงขลาเป็นไปอย่างมีประสิทธิภาพ ตอบโจทย์ความต้องการของชุมชนท้องถิ่นอย่างแท้จริง สามารถนำไปใช้ประโยชน์จริงอย่างเป็นรูปธรรม ตลอดจนสามารถแก้ไขปัญหาของชุมชนท้องถิ่นได้อย่างยั่งยืน

วัตถุประสงค์

1. เพื่อส่งเสริม/สนับสนุนการทำวิจัยของคณาจารย์ภายในคณะเทคโนโลยีการเกษตร
2. เพื่อส่งเสริมการนำงานวิจัยไปใช้ประโยชน์กับผู้เรียนหรือชุมชน
3. เพื่อสนับสนุน/ส่งเสริมการเผยแพร่ผลงานวิจัยในระดับชาติและนานาชาติ

ตัวชี้วัดความสำเร็จ/เป้าหมาย

1. มีการจัดโครงการ/กิจกรรมส่งเสริมสนับสนุนด้านงานวิจัย จำนวน 1 โครงการ
2. มีภาคีเครือข่ายที่มีเป้าหมายร่วมกันทางวิชาการกับชุมชน/หน่วยงานท้องถิ่นให้เกิดการเรียนรู้ และเสริมสร้างความเข้มแข็งของชุมชน อย่างน้อย 1 เครือข่าย
3. มีผลงานวิจัย/งานสร้างสรรค์/นวัตกรรมเพื่อพัฒนาชุมชนท้องถิ่นที่ได้รับการตีพิมพ์เผยแพร่ระดับชาติ อย่างน้อย 1 เรื่อง

4. มีผลงานวิจัย/งานสร้างสรรค์/นวัตกรรมเพื่อพัฒนาชุมชนท้องถิ่นที่ได้รับการตีพิมพ์เผยแพร่ระดับนานาชาติ อย่างน้อย 1 เรื่อง

เครื่องมือที่ใช้ในการประเมินตัวชี้วัด

1. รายงานสรุปการดำเนินงานและประเมินผลความสำเร็จของโครงการตามตัวชี้วัดความสำเร็จ/เป้าหมาย
2. ภาพถ่ายกิจกรรม

แผนงานวิจัย ประจำปีงบประมาณ พ.ศ. 2568

โครงการ/กิจกรรม	วัตถุประสงค์	ตัวชี้วัด/เป้าหมาย	หมวดรายจ่าย	งบประมาณ (บาท)	แผนการดำเนินงาน (ไตรมาส)				ความสอดคล้องกับมหาวิทยาลัย				ผู้รับผิดชอบ
					1	2	3	4	ยุทธศาสตร์	Objective	Key Result	โปรแกรม	
สนับสนุนการทำวิจัยและนวัตกรรม	<p>1. เพื่อสร้างภาคีเครือข่ายที่มีเป้าหมายร่วมกันทางวิชาการกับชุมชน/หน่วยงาน ท้องถิ่น ให้เกิดการเรียนรู้และเสริมสร้างความเข้มแข็งของชุมชนโดยการเปิดโอกาสให้ชุมชนร่วมแลกเปลี่ยนเรียนรู้และแก้ปัญหาชุมชน</p> <p>2. เพื่อส่งเสริมการทำวิจัยและสร้างนวัตกรรม ที่สามารถนำไปใช้ประโยชน์ในท้องถิ่นได้</p> <p>3. เพื่อส่งเสริมการทำวิจัยที่สอดคล้องกับ SDGs 1,4,7,17</p> <p>SDGs 1 : ขจัดความยากจนทุกรูปแบบ (No Poverty)</p> <p>SDGs 4 : คุณภาพการศึกษา (Quality Education)</p> <p>SDGs 7 : พลังงานสะอาด (Affordable and Clean Ennergy)</p> <p>SDGs 17 : เป็นหุ้นส่วนความร่วมมือระดับสากล (Partnerships for the Goals)</p>	<p>1. มีงานวิจัยหรือนวัตกรรมที่สอดคล้อง SDGs 1,4,7,17 จำนวนอย่างน้อย 1 เรื่อง</p> <p>2. มีภาคีเครือข่ายที่มีเป้าหมายร่วมกันทางวิชาการกับชุมชน/หน่วยงาน ท้องถิ่นให้เกิดการเรียนรู้และเสริมสร้างความเข้มแข็งของชุมชน จำนวนอย่างน้อย 1 เครือข่าย</p> <p>3. มีผลงานวิจัยที่ได้รับการตีพิมพ์เผยแพร่ระดับนานาชาติ อย่างน้อย 1 เรื่อง</p>	<p>งบเงินอุดหนุน</p> <p>1. ค่าวัสดุ</p> <p>1.1 วัสดุก่อสร้าง</p> <p>1.2 วัสดุเกษตร</p> <p>1.3 วัสดุไฟฟ้าและประปา</p> <p>1.4 วัสดุวิทยาศาสตร์</p> <p>1.5 วัสดุงานบ้านงานครัว</p>	150,000	✓	✓	✓	✓	1 1 1	1 2 2	3 1 2	1,2 2,3 1	รองคณบดี ฝ่ายวิจัยฯ

ส่วนที่ 3

การติดตามและประเมินผล

การติดตามและประเมินผลเป็นกิจกรรมสำคัญ ที่มุ่งรวบรวม และวิเคราะห์ข้อมูลทั้งในเชิงปริมาณ และคุณภาพของแผนยุทธศาสตร์ฯ เพื่อนำเสนอให้ผู้บริหารของคณะได้รับทราบข้อมูลอย่างต่อเนื่องเป็นระยะๆ คณะ จึงได้กำหนดให้มีระบบและกลไกในการติดตามประเมินผลแผนยุทธศาสตร์ฯ ขึ้น โดยมีวัตถุประสงค์ดังต่อไปนี้

1. เพื่อรวบรวมผลการปฏิบัติงานตามแผนที่กำหนดไว้ และประเมินผลจากเงื่อนไขเวลาที่เหมาะสม และสัมฤทธิ์ผลตามเป้าหมายเชิงปริมาณและคุณภาพของโครงการ/กิจกรรมต่างๆ
2. เพื่อให้สามารถนำผลของการประเมินมาปรับปรุงและพัฒนางานในปีต่อไปให้มีประสิทธิผลเพิ่มขึ้นอย่างต่อเนื่อง และสามารถวางแผนปรับปรุงวิธีการดำเนินงานหรือปรับเปลี่ยนเป้าหมายของกิจกรรมต่างๆ ให้เหมาะสมกับทรัพยากรหรือสภาพแวดล้อมที่เปลี่ยนแปลงไปในระหว่างปีงบประมาณ
3. เพื่อทราบปัญหาและอุปสรรคในการปฏิบัติงานตามโครงการต่างๆ ซึ่งจะนำไปสู่การปรับแผนปฏิบัติราชการในช่วงเวลาที่เหมาะสม

สาระสำคัญของการติดตามและประเมินผล

การติดตามและประเมินผลแผนงานวิจัย ประจำปีงบประมาณ พ.ศ. 2567 นั้น จะติดตามจากผลการดำเนินงานตามแผนการปฏิบัติงาน ซึ่งจะกำหนดให้ผู้รับผิดชอบรายงานผลการดำเนินงานมายังคณะตามตัวชี้วัดความสำเร็จ/เป้าหมาย

การประเมินผลสัมฤทธิ์ของโครงการข้อมูลที่ได้จากการติดตามและประเมินผลดังกล่าว จำเป็นต้องมีการตรวจสอบและพิจารณาอย่างละเอียดรอบคอบ เพื่อให้เกิดประโยชน์ มีประสิทธิภาพ และเป็นที่ยังพอใจของบุคลากรเพื่อสร้างสรรค์ความร่วมมือของบุคลากรทุกฝ่ายจนเกิดความเชื่อมั่นในระบบและสามารถนำไปใช้ประโยชน์ได้เต็มที่

ระบบและกลไกในการติดตามและประเมินผล

คณะกำหนดให้ผู้รับผิดชอบโครงการมีหน้าที่รายงานผลทุกตัวชี้วัดต่อคณะกรรมการบริหารคณะอย่างน้อยปีละ 2 ครั้งหรือตามความเหมาะสม เพื่อรายงานผลการดำเนินงานตามประเด็นยุทธศาสตร์ของแผน และพิจารณากำหนดแนวทางในการแก้ไขปัญหาและอุปสรรคต่าง ๆ ที่อาจเกิดขึ้นในการดำเนินงานตามแผนงาน/โครงการ/กิจกรรม

การทบทวนแผนงานวิจัย

แผนงานวิจัย สามารถปรับปรุงได้ตามความเปลี่ยนแปลงของทรัพยากร และ/หรือสภาพแวดล้อมต่างๆ ที่เปลี่ยนแปลงไป การปรับแผนทำได้ โดยการปรับแผนในระดับกิจกรรมของโครงการต่าง ๆ อาจมีการปรับปรุง เพิ่มเติมหรือยกเลิกกิจกรรมต่าง ๆ แต่วัตถุประสงค์และเป้าหมายของโครงการ/กิจกรรม ไม่มีการเปลี่ยนแปลง และการปรับแผนในระดับโครงการ หมายถึง การยกเลิก หรือปรับปรุงโครงการที่มีผลทำให้วัตถุประสงค์เป้าหมาย หรืองบประมาณการดำเนินงานเปลี่ยนแปลงไปจากเดิม ซึ่งทั้งสองกรณี ผู้รับผิดชอบสามารถดำเนินการขออนุมัติเปลี่ยนแปลงรายละเอียดโครงการจากมหาวิทยาลัย และการปรับแผนในระดับเป้าประสงค์ ตัวชี้วัด ซึ่งต้องมีเหตุผลที่สำคัญที่ทำให้ไม่สามารถดำเนินการได้จนต้องขอปรับค่าเป้าหมายหรือยกเลิกการประเมินในตัวชี้วัดนั้น ๆ ให้ผู้รับผิดชอบทบทวนแผนฯ และขออนุมัติจากคณะกรรมการบริหารคณะ

ภาคผนวก

ความเชื่อมโยงแผนยุทธศาสตร์การพัฒนามหาวิทยาลัยราชภัฏสงขลา ระยะ 5 ปี (พ.ศ. 2566 - 2570) ประจำปีงบประมาณ พ.ศ. 2567 (ฉบับปรับปรุงระยะครึ่งแผน) และฉบับทบทวนประจำปีงบประมาณ พ.ศ. 2568 ระหว่างมหาวิทยาลัย กับ คณะเทคโนโลยีการเกษตร

มหาวิทยาลัย				คณะเทคโนโลยีการเกษตร						
ยุทธศาสตร์	Objective	Key Result	โปรแกรม	ยุทธศาสตร์	Objective	Key Result	โปรแกรม	โครงการ/กิจกรรม	การประกันคุณภาพ	TQF
1 การพัฒนาท้องถิ่น	1.1 นวัตกรรมชุมชนในพื้นที่เป้าหมาย	1.1.3 ผลงานวิจัย/นวัตกรรมเพื่อพัฒนาเศรษฐกิจ BCG (SDG 1, 2, 8, 9, 10, 17)	1. สร้างภาคีเครือข่ายที่มีเป้าหมายร่วมกับ (SDGs, BCG in Action, Green University และ Cop 26) 2. ส่งเสริมการทำวิจัยและสร้างนวัตกรรมเพื่อพัฒนาเศรษฐกิจ BCG ในพื้นที่	1 การพัฒนาท้องถิ่น	1.1 นวัตกรรมชุมชนในพื้นที่เป้าหมาย	1.1.1 ผลงานวิจัยหรือนวัตกรรมเพื่อพัฒนาเศรษฐกิจ BCG (SDG 1, 2, 8, 9, 10, 17)	1. สร้างภาคีเครือข่ายที่มีเป้าหมายร่วมกับ (SDGs, BCG in Action, Green University และ Cop 26) 2. ส่งเสริมการทำวิจัยและสร้างนวัตกรรมเพื่อพัฒนาเศรษฐกิจ BCG ในพื้นที่	1. สนับสนุนการทำวิจัยและนวัตกรรม	EdPEX : หมวดที่ 6 ระบบปฏิบัติการ (Operations) ข้อ 6.1 กระบวนการทำงาน (Work processes) : สถาบันมีวิธีการออกแบบ จัดการและปรับปรุงการจัดการศึกษา วิจัยและบริการ และกระบวนการทำงานที่สำคัญอย่างไร	-
	1.2 พัฒนาองค์ความรู้ที่ตอบสนองความต้องการของพื้นที่	1.2.1 ผลงานวิจัย/งานสร้างสรรค์/นวัตกรรมเพื่อพัฒนาชุมชนท้องถิ่น ที่ได้รับการตีพิมพ์เผยแพร่หรือนำไปใช้ประโยชน์ (SDG 1, 2, 8, 9, 10, 17)	1. พัฒนาอาจารย์ให้มีองค์ความรู้ในการเผยแพร่ผลงานในระดับชาติและนานาชาติ 2. พัฒนาโจทย์วิจัยเพื่อแก้ปัญหาและพัฒนาชุมชนท้องถิ่น 3. สนับสนุนงบประมาณสำหรับการทำวิจัยและสร้างนวัตกรรม		1.2 พัฒนาองค์ความรู้ที่ตอบสนองความต้องการของพื้นที่	1.2.1 ผลงานวิจัย/งานสร้างสรรค์/นวัตกรรมเพื่อพัฒนาชุมชนท้องถิ่น ที่ได้รับการตีพิมพ์เผยแพร่หรือนำไปใช้ประโยชน์ (SDG 1, 2, 8, 9, 10, 17)	1. พัฒนาอาจารย์ให้มีองค์ความรู้ในการเผยแพร่ผลงานในระดับชาติและนานาชาติ 2. พัฒนาโจทย์วิจัยเพื่อแก้ปัญหาและพัฒนาชุมชนท้องถิ่น 3. สนับสนุนงบประมาณสำหรับการทำวิจัยและสร้างนวัตกรรม 4. จัดแสดง/ประชุมวิชาการ/	1. สนับสนุนการทำวิจัยและนวัตกรรม		

มหาวิทยาลัย				คณะเทคโนโลยีการเกษตร						
ยุทธศาสตร์	Objective	Key Result	โปรแกรม	ยุทธศาสตร์	Objective	Key Result	โปรแกรม	โครงการ/กิจกรรม	การประกันคุณภาพ	TQF
			4. จัดแสดง/ ประชุมวิชาการ/ ประกวดผลงาน นวัตกรรมที่เกิด จากงานวิจัยเพื่อ แลกเปลี่ยนเรียนรู้ และ ประชาสัมพันธ์ ประจำปี 5. บริการวิชาการ แก่ชุมชนตาม บริบทของ มหาวิทยาลัย				ประกวดผลงาน นวัตกรรมที่เกิด จากงานวิจัยเพื่อ แลกเปลี่ยนเรียนรู้ และประชาสัมพันธ์ ประจำปี 5. บริการวิชาการ แก่ชุมชนตาม บริบทของ มหาวิทยาลัย			
		1.2.2 ภาสึ เครือข่าย หน่วยงานภาครัฐ/ ภาคเอกชน/ ผู้ประกอบการ ร่วมพัฒนาชุมชน ท้องถิ่นอย่างยั่งยืน (นับซ้ำ) (SDG 1, 2, 8, 9, 10, 17)	1. สร้างเครือข่าย เพื่อพัฒนาชุมชน ท้องถิ่น 2. บูรณาการความ ร่วมกับเครือข่าย เพื่อพัฒนาคุณภาพ บัณฑิต			1.2.2 ภาสึ เครือข่าย หน่วยงานภาครัฐ/ ภาคเอกชน/ ผู้ประกอบการ ร่วมพัฒนาชุมชน ท้องถิ่นอย่างยั่งยืน (นับซ้ำ) (SDG 1, 2, 8, 9, 10, 17)	1. สร้างเครือข่าย เพื่อพัฒนาชุมชน ท้องถิ่น 2. บูรณาการความ ร่วมกับเครือข่าย เพื่อพัฒนาคุณภาพ บัณฑิต	1. บริการวิชาการ	EdPEX : หมวดที่ 6 ระบบปฏิบัติการ (Operations) ข้อ 6.1 กระบวนการทำงาน (Work processes) : สถาบันมี วิธีการออกแบบ จัดการและ ปรับปรุงการจัดการศึกษา วิจัย และบริการ และกระบวนการ ทำงานที่สำคัญอย่างไร	
		1.2.3 นวัตกรรม ชุมชนเพื่อพัฒนา ชุมชนท้องถิ่น (นับ ซ้ำ) (SDG 1, 2, 8, 9, 10, 17)	1. ส่งเสริมบัณฑิต คืนถิ่น เพื่อเป็น ผู้นำการ เปลี่ยนแปลง/ นวัตกรรมชุมชน 2. พัฒนาผู้นำการ เปลี่ยนแปลง/ นวัตกรรมชุมชน			1.2.3 นวัตกรรม ชุมชนเพื่อพัฒนา ชุมชนท้องถิ่น (นับ ซ้ำ) (SDG 1, 2, 8, 9, 10, 17)	1. ส่งเสริมบัณฑิต คืนถิ่น เพื่อเป็น ผู้นำการ เปลี่ยนแปลง/ นวัตกรรมชุมชน 2. พัฒนาผู้นำการ เปลี่ยนแปลง/ นวัตกรรมชุมชน	1. บริการวิชาการ	EdPEX : หมวดที่ 6 ระบบปฏิบัติการ (Operations) ข้อ 6.1 กระบวนการทำงาน (Work processes) : สถาบันมี วิธีการออกแบบ จัดการและ ปรับปรุงการจัดการศึกษา วิจัย และบริการ และกระบวนการ ทำงานที่สำคัญอย่างไร	

มหาวิทยาลัย				คณะเทคโนโลยีการเกษตร						
ยุทธศาสตร์	Objective	Key Result	โปรแกรม	ยุทธศาสตร์	Objective	Key Result	โปรแกรม	โครงการ/กิจกรรม	การประกันคุณภาพ	TQF
1.4 มหาวิทยาลัย เพื่อการพัฒนา ท้องถิ่นตามพระบรมราชโองบาย	1.4.1 ชุมชน ท้องถิ่นได้รับการ พัฒนาอย่าง ต่อเนื่องหรือยั่งยืน (นับซ้ำ) (SDG 1, 2, 8, 9, 10, 17)	1. พัฒนาชุมชน ต้นแบบให้เกิด ความต่อเนื่องหรือ ยั่งยืน 2. พัฒนาคุณภาพ ชีวิตและยกระดับ รายได้ให้กับคนใน ชุมชนฐานราก		1.3 เพื่อการพัฒนา ท้องถิ่น	1.3.1 ชุมชน ท้องถิ่นได้รับการ พัฒนาอย่าง ต่อเนื่องหรือยั่งยืน (นับซ้ำ) (SDG 1, 2, 8, 9, 10, 17)	1.3.1 ชุมชน ท้องถิ่นได้รับการ พัฒนาอย่าง ต่อเนื่องหรือ ยั่งยืน (นับซ้ำ) (SDG 1, 2, 8, 9, 10, 17)	1. พัฒนาชุมชน ต้นแบบให้เกิด ความต่อเนื่องหรือ ยั่งยืน 2. พัฒนาคุณภาพ ชีวิตและยกระดับ รายได้ให้กับคนใน ชุมชนฐานราก	1. บริการวิชาการ	EdPEx : หมวดที่ 6 ระบบปฏิบัติการ (Operations) ข้อ 6.1 กระบวนการทำงาน (Work processes) : สถาบันมี วิธีการออกแบบ จัดการและ ปรับปรุงการจัดการศึกษา วิจัย และบริการฯ และกระบวนการ ทำงานที่สำคัญอย่างไร	-
	1.4.3 มหาวิทยาลัยมี แหล่งเรียนรู้ทาง ศิลปะและ วัฒนธรรม (นับซ้ำ) (SDG 4, 11, 17)	2. จัดตั้งศูนย์ความ เป็นเลิศด้านศิลปะ และวัฒนธรรม มหาวิทยาลัยราช ภัฏสงขลา			1.3.2 ศูนย์บริการ วิชาการหรือ ถ่ายทอด นวัตกรรมเพื่อ พัฒนาชุมชน ท้องถิ่น (นับซ้ำ) (SDG 1, 2, 8, 9, 10, 17)	1.3.2 ศูนย์บริการ วิชาการหรือ ถ่ายทอด นวัตกรรมเพื่อ พัฒนาชุมชน ท้องถิ่น (นับซ้ำ) (SDG 1, 2, 8, 9, 10, 17)	1. จัดตั้ง ศูนย์บริการ วิชาการตามความ เชี่ยวชาญระดับ คณะ 2. บริการทาง วิชาการด้านการ ทำนุบำรุง ศิลปวัฒนธรรม ท้องถิ่น	1. จัดตั้งและ ดำเนินงานศูนย์ความ เป็นเลิศทางด้าน การเกษตรและ อาหาร	EdPEx : หมวดที่ 6 ระบบปฏิบัติการ (Operations) ข้อ 6.1 กระบวนการทำงาน (Work processes) : สถาบันมี วิธีการออกแบบ จัดการและ ปรับปรุงการจัดการศึกษา วิจัย และบริการฯ และกระบวนการ ทำงานที่สำคัญอย่างไร	-
	1.4.4 ศูนย์บริการ วิชาการหรือ ถ่ายทอด นวัตกรรมเพื่อ พัฒนาชุมชน ท้องถิ่น (นับซ้ำ) (SDG 1, 2, 8, 9, 10, 17)	1. จัดตั้ง ศูนย์บริการ วิชาการตามความ เชี่ยวชาญระดับ คณะ/หน่วยงาน							2.อบรมเชิง ปฏิบัติการเรื่อง เกษตรท้องถิ่นวิถีไทย พัฒนาผลิตภัณฑ์ สมุนไพร 3. เสวนาเรื่อง ประเพณีและ วัฒนธรรมข้าวใน ท้องถิ่น	2. อบรมเชิง ปฏิบัติการเรื่อง เกษตรท้องถิ่นวิถีไทย พัฒนาผลิตภัณฑ์ สมุนไพร 3. เสวนาเรื่อง ประเพณีและ วัฒนธรรมข้าวใน ท้องถิ่น
									หมวดที่ 6 ระบบปฏิบัติการ (Operations) ข้อ 6.1 กระบวนการทำงาน (Work processes) : สถาบันมี วิธีการออกแบบ จัดการและ ปรับปรุงการจัดการศึกษา วิจัย และบริการฯ และกระบวนการ ทำงานที่สำคัญอย่างไร	

มหาวิทยาลัย				คณะเทคโนโลยีการเกษตร						
ยุทธศาสตร์	Objective	Key Result	โปรแกรม	ยุทธศาสตร์	Objective	Key Result	โปรแกรม	โครงการ/กิจกรรม	การประกันคุณภาพ	TQF
3 การยกระดับคุณภาพทางการศึกษา	3.1 ใช้กระบวนการ "วิศวกรสังคม" เป็นกลไกการพัฒนา Soft Skills และคุณลักษณะของนักศึกษาและบัณฑิตให้เป็นผู้นำการเปลี่ยนแปลง	3.1.1 ชุมชนท้องถิ่นได้รับการพัฒนาหรือแก้ปัญหาด้วยกระบวนการ วิศวกรสังคม (SDG 4, 5, 17)	1. การใช้เครื่องมือ วิศวกรสังคมให้กับ นักศึกษาแกนนำ และการขยายผล โครงการวิศวกรสังคมให้แก่นักศึกษา 2. สร้างการรับรู้เกี่ยวกับวิศวกรสังคมให้แก่นักศึกษา คณาจารย์ บุคลากร และนักศึกษา 3. ส่งเสริมการแก้ปัญหาของชุมชนท้องถิ่นด้วยกระบวนการ วิศวกรสังคม 4. สร้างอัตลักษณ์บัณฑิตวิศวกรสังคม คนของพระราชา ข้าของแผ่นดิน	2 การยกระดับคุณภาพทางการศึกษา	2.1 ใช้กระบวนการ "วิศวกรสังคม" เป็นกลไกการพัฒนา Soft Skills และคุณลักษณะของนักศึกษาและบัณฑิตให้เป็นผู้นำการเปลี่ยนแปลง	2.1.1 ชุมชนท้องถิ่นได้รับการพัฒนาหรือแก้ปัญหาด้วยกระบวนการ วิศวกรสังคม (SDG 4, 5, 17)	1. การใช้เครื่องมือ วิศวกรสังคมให้กับ นักศึกษาแกนนำ และการขยายผล โครงการวิศวกรสังคมให้แก่นักศึกษา 2. สร้างการรับรู้เกี่ยวกับวิศวกรสังคมให้แก่นักศึกษา คณาจารย์ บุคลากร และนักศึกษา 3. ส่งเสริมการแก้ปัญหาของชุมชนท้องถิ่นด้วยกระบวนการ วิศวกรสังคม 4. สร้างอัตลักษณ์บัณฑิตวิศวกรสังคม คนของพระราชา ข้าของแผ่นดิน	1. โครงการวิศวกรสังคม	EdPEx : หมวดที่ 6 ระบบปฏิบัติการ (Operations) ข้อ 6.1 กระบวนการทำงาน (Work processes) : สถาบันมีวิธีการออกแบบ จัดการและปรับปรุงการจัดการศึกษา วิจัยและบริการฯ และกระบวนการทำงานที่สำคัญอย่างไร	1. ความรู้ 2. ทักษะ 3. จริยธรรม 4. ลักษณะบุคคล
	3.2 พัฒนาหลักสูตรเพื่อรองรับการเปลี่ยนแปลงในอนาคต	3.2.1 หลักสูตร Degree ระดับบัณฑิตและบัณฑิตศึกษาที่ทันสมัยหรือแนวใหม่ (SDG 4, 17)	1. สร้างความรู้ความเข้าใจเกี่ยวกับแนวคิดมาตรฐานการบริหารจัดการและประโยชน์ของ CWI/Sandbox/ พหุศาสตร์ 2. พัฒนาหลักสูตร	2.2 พัฒนาหลักสูตรเพื่อรองรับการเปลี่ยนแปลงในอนาคต	2.2.1 หลักสูตร Degree ระดับบัณฑิตที่ทันสมัยหรือแนวใหม่ (SDG 4, 17)	2.2.1 หลักสูตร Degree ระดับบัณฑิตที่ทันสมัยหรือแนวใหม่ (SDG 4, 17)	1. สร้างความรู้ความเข้าใจเกี่ยวกับแนวคิดมาตรฐานการบริหารจัดการและประโยชน์ของ CWI/Sandbox/ พหุศาสตร์ 2. พัฒนาหลักสูตร	1. ยบรมเชิงปฏิบัติการเรื่อง การทวนสอบมาตรฐานผลสัมฤทธิ์นักศึกษา: วิธีการวัดผลและประเมินผล	EdPEx : หมวดที่ 6 ระบบปฏิบัติการ (Operations) ข้อ 6.1 กระบวนการทำงาน (Work processes) : สถาบันมีวิธีการออกแบบ จัดการและปรับปรุงการจัดการศึกษา วิจัยและบริการฯ และกระบวนการทำงานที่สำคัญอย่างไร	

มหาวิทยาลัย				คณะเทคโนโลยีการเกษตร						
ยุทธศาสตร์	Objective	Key Result	โปรแกรม	ยุทธศาสตร์	Objective	Key Result	โปรแกรม	โครงการ/กิจกรรม	การประกันคุณภาพ	TQF
			Degree ที่ ทันสมัย/แนวใหม่ ในระดับบัณฑิต และบัณฑิตศึกษา 4. ส่งเสริมการ เทียบโอนหน่วยกิต				Degree ที่ ทันสมัย/แนวใหม่ ในระดับบัณฑิต 3. ส่งเสริมการ เทียบโอนหน่วยกิต			
		3.2.2 บุคลากร ทำงานร่วมกับ สถานประกอบการ (SDG 4, 8, 9, 17)	1. โครงการ Talent Mobility ส่งเสริมและ สนับสนุนให้ บุคลากรไป ปฏิบัติงาน เพื่อ การวิเคราะห์โจทย์ แก้ปัญหาใน เบื้องต้น/เพิ่มขีด ความสามารถใน การผลิตให้กับ ภาคอุตสาหกรรม/ พัฒนาศักยภาพ ด้านการวิจัยของ บุคลากร/พัฒนา งานวิจัยใน ระดับสูงในฐานะ นักวิจัยอาชีพเพื่อ			2.2.2 บุคลากร ทำงานร่วมกับ สถานประกอบการ (SDG 4, 8, 9, 17)	1. โครงการ Talent Mobility ส่งเสริมและ สนับสนุนให้ บุคลากรไป ปฏิบัติงาน เพื่อ การวิเคราะห์โจทย์ แก้ปัญหาใน เบื้องต้น/เพิ่มขีด ความสามารถใน การผลิตให้กับ ภาคอุตสาหกรรม/ พัฒนาศักยภาพ ด้านการวิจัยของ บุคลากร/พัฒนา งานวิจัยในระดับสูง ในฐานะนักวิจัย อาชีพเพื่อสามารถ	2. สบรณเชิง ปฏิบัติการเรื่อง การ จัดทำหลักสูตรNon- degree ที่ส่งเสริม การเรียนรู้ตลอดชีวิต	EdPEX : หมวดที่ 6 ระบบปฏิบัติการ (Operations) ข้อ 6.1 กระบวนการทำงาน (Work processes) : สถาบันมี วิธีการออกแบบ จัดการและ ปรับปรุงการจัดการศึกษา วิจัย และบริการ และกระบวนการ ทำงานที่สำคัญอย่างไร	
								1. ส่งเสริมและ สนับสนุนให้บุคลากร ไปปฏิบัติงานร่วมกับ สถานประกอบการ	EdPEX : หมวดที่ 6 ระบบปฏิบัติการ (Operations) ข้อ 6.1 กระบวนการทำงาน (Work processes) : สถาบันมี วิธีการออกแบบ จัดการและ ปรับปรุงการจัดการศึกษา วิจัย และบริการ และกระบวนการ ทำงานที่สำคัญอย่างไร	

มหาวิทยาลัย				คณะเทคโนโลยีการเกษตร						
ยุทธศาสตร์	Objective	Key Result	โปรแกรม	ยุทธศาสตร์	Objective	Key Result	โปรแกรม	โครงการ/กิจกรรม	การประกันคุณภาพ	TQF
			สามารถนำองค์ความรู้ใหม่จากการทำงานมาประยุกต์ใช้ในการเรียนการสอน				นำองค์ความรู้ใหม่จากการทำงานมาประยุกต์ใช้ในการเรียนการสอน			
	3.3 เชื่อมโยงนานาชาติ สร้างความเป็นเลิศทางการศึกษาในสาขาที่มีความเข้มแข็งและอัตลักษณ์ที่สอดคล้องกับต้นทุนทางวัฒนธรรมและภูมิสังคมของพื้นที่	3.3.2 ผลงานวิจัยที่ได้รับการตีพิมพ์เผยแพร่ระดับนานาชาติ (SDG 4, 9, 17)	<p>1. ผลักดันให้เกิดระบบในการพัฒนางานวิจัยโดยความร่วมมือกับนักวิจัยในต่างประเทศ</p> <p>2. แสวงหาทุนวิจัยเชิงรุกจากแหล่งทุนภายในและต่างประเทศ เพื่อยกระดับคุณภาพนักวิจัยให้มีสมรรถนะด้านการวิจัยให้มีความโดดเด่น และมีความเข้มแข็ง</p> <p>3. ผลักดันให้เกิดการตีพิมพ์ผลงานวิจัยในระดับนานาชาติ</p>		2.3 เชื่อมโยงนานาชาติ สร้างความเป็นเลิศทางการศึกษาในสาขาที่มีความเข้มแข็งและอัตลักษณ์ที่สอดคล้องกับต้นทุนทางวัฒนธรรมและภูมิสังคมของพื้นที่	2.3.1 ผลงานวิจัยที่ได้รับการตีพิมพ์เผยแพร่ระดับนานาชาติ (SDG 4, 9, 17)	<p>1. ผลักดันให้เกิดระบบในการพัฒนางานวิจัยโดยความร่วมมือกับนักวิจัยในต่างประเทศ</p> <p>2. แสวงหาทุนวิจัยเชิงรุกจากแหล่งทุนภายในและต่างประเทศ เพื่อยกระดับคุณภาพนักวิจัยให้มีสมรรถนะด้านการวิจัยให้มีความโดดเด่น และมีความเข้มแข็ง</p> <p>3. ผลักดันให้เกิดการตีพิมพ์ผลงานวิจัยในระดับนานาชาติ</p>	<p>1. ส่งเสริมให้อาจารย์ขอทุนวิจัยจากหน่วยงานภายนอก มหาวิทยาลัย</p> <p>2. ส่งเสริมให้อาจารย์ส่งผลงานวิจัยเพื่อตีพิมพ์ในระดับนานาชาติ</p>	EdPEX : หมวดที่ 6 ระบบปฏิบัติการ (Operations) ข้อ 6.1 กระบวนการทำงาน (Work processes) : สถาบันมีวิธีการออกแบบ จัดการและปรับปรุงการจัดการศึกษา วิจัยและบริการฯ และกระบวนการทำงานที่สำคัญอย่างไร	
								2. ส่งเสริมให้อาจารย์ส่งผลงานวิจัยเพื่อตีพิมพ์ในระดับนานาชาติ	EdPEX : หมวดที่ 6 ระบบปฏิบัติการ (Operations) ข้อ 6.1 กระบวนการทำงาน (Work processes) : สถาบันมีวิธีการออกแบบ จัดการและปรับปรุงการจัดการศึกษา วิจัย	

มหาวิทยาลัย				คณะเทคโนโลยีการเกษตร						
ยุทธศาสตร์	Objective	Key Result	โปรแกรม	ยุทธศาสตร์	Objective	Key Result	โปรแกรม	โครงการ/กิจกรรม	การประกันคุณภาพ	TQF
									และบริการ และกระบวนการทำงานที่สำคัญอย่างไร	
		3.3.3 ภาควิชาเครือข่ายความร่วมมือกับต่างประเทศ (SDG 4, 9 ,17)	1. จัดทำโครงการร่างกรอบและขอบข่ายงาน รวมถึงแสวงหาความร่วมมือกับหน่วยงานต่างประเทศ และแหล่งทุนสนับสนุนการดำเนินงาน 3. แลกเปลี่ยนนักศึกษานักวิจัย เพื่อพัฒนาองค์ความรู้ด้านการวิจัยในต่างประเทศ			2.3.2 ภาควิชาเครือข่ายความร่วมมือกับต่างประเทศ (SDG 4, 9 ,17)	1. จัดทำโครงการร่างกรอบและขอบข่ายงาน รวมถึงแสวงหาความร่วมมือกับหน่วยงานต่างประเทศ และแหล่งทุนสนับสนุนการดำเนินงาน 3. แลกเปลี่ยนนักศึกษานักวิจัย เพื่อพัฒนาองค์ความรู้ด้านการวิจัยในต่างประเทศ	1. ดำเนินกิจกรรมตามบันทึกข้อตกลงความร่วมมือภาควิชาเครือข่ายต่างประเทศ	EdPEX : หมวดที่ 6 ระบบปฏิบัติการ (Operations) ข้อ 6.1 กระบวนการทำงาน (Work processes) : สถาบันมีวิธีการออกแบบ จัดการและปรับปรุงการจัดการศึกษา วิจัยและบริการ และกระบวนการทำงานที่สำคัญอย่างไร	
		3.3.4 หลักสูตรที่รับการประเมินคุณภาพการศึกษาภายในตามเกณฑ์ AUN-QA (SDG 4, 17)	1. ส่งเสริมและสนับสนุนให้หลักสูตร/ หน่วยงาน/ มหาวิทยาลัยมีการประกันคุณภาพการศึกษาที่มีมาตรฐานและเป็นที่ยอมรับ 2. พัฒนาคุณภาพหลักสูตรรองรับระบบประกันคุณภาพหลักสูตร AUN-QA เพื่อมุ่งสู่ความเป็นนานาชาติ			2.3.3 หลักสูตรที่รับการประเมินคุณภาพการศึกษาภายในตามเกณฑ์ AUN-QA (SDG 4, 17)	1. ส่งเสริมและสนับสนุนให้หลักสูตรมีการประกันคุณภาพการศึกษาที่มีมาตรฐานและเป็นที่ยอมรับ 2. พัฒนาคุณภาพหลักสูตรรองรับระบบประกันคุณภาพหลักสูตร AUN-QA เพื่อมุ่งสู่ความเป็นนานาชาติ	ประเมินคุณภาพการศึกษาภายในระดับหลักสูตรปีการศึกษา 2567 คณะเทคโนโลยีการเกษตร	EdPEX : หมวดที่ 3 ลูกค้า (Customers) ข้อ 3.1 ความคาดหวังของลูกค้า (Customer Expectations) ข. การจําแนกผู้เรียนและผู้ลูกค้า คู่ผู้อื่น และการจัดหลักสูตรและบริการ (2) การจัดหลักสูตรและบริการ AUN-QA : Criteria 2.3	

มหาวิทยาลัย				คณะเทคโนโลยีการเกษตร						
ยุทธศาสตร์	Objective	Key Result	โปรแกรม	ยุทธศาสตร์	Objective	Key Result	โปรแกรม	โครงการ/กิจกรรม	การประกันคุณภาพ	TQF
		3.3.5 ร้อยละของคะแนนรวมที่เพิ่มขึ้น (Over All) จากผลการจัดอันดับ SDGs (SDG 4, 9, 11, 17)	1. ให้ความรู้และศึกษาดูงานที่ SDGs ranking 2. ภาคีเครือข่ายความร่วมมือด้านงานวิจัยกับต่างประเทศเพื่อตอบโจทย์การจัดอันดับ SDGs ranking			2.3.4 ร้อยละของคะแนนรวมที่เพิ่มขึ้น (Over All) จากผลการจัดอันดับ SDGs (SDG 4, 9, 11, 17)	1. เข้าร่วมการให้ความรู้ของมหาวิทยาลัยและศึกษาดูงานที่ SDGs ranking 2. เข้าร่วมภาคีเครือข่ายความร่วมมือด้านงานวิจัยกับต่างประเทศเพื่อตอบโจทย์การจัดอันดับ SDGs ranking	ร่วมจัดทำข้อมูลเพื่อเข้ารับการประเมินการจัดอันดับ SDGs ของมหาวิทยาลัย	EdPEX : หมวดที่ 6 ระบบปฏิบัติการ (Operations) ข้อ 6.1 กระบวนการทำงาน (Work processes) : สถาบันมีวิธีการออกแบบ จัดการและปรับปรุงการจัดการศึกษา วิจัยและบริการ และกระบวนการทำงานที่สำคัญอย่างไร	
	3.4 พัฒนามหาวิทยาลัยให้เป็นแหล่งเรียนรู้ตลอดช่วงชีวิตสำหรับทุกคน	3.4.1 หลักสูตรระยะสั้น/โครงการ/กิจกรรมที่ส่งเสริมการเรียนรู้ตลอดชีวิตสำหรับประชาชนในพื้นที่ - พื้นที่จังหวัดสงขลาและพัทลุง (SDG 1, 2, 4, 8, 9, 10, 11, 15, 17)	1. พัฒนาหลักสูตรระยะสั้นที่สอดคล้องกับความต้องการของชุมชนท้องถิ่น 2. พัฒนา Platform/สื่อการเรียนรู้ เพื่อส่งเสริมการเรียนรู้ตลอดชีวิตในสาขาที่มีศักยภาพสูง 3. สร้างรูปแบบการเรียนรู้เฉพาะกลุ่ม เช่น ศูนย์การเรียนรู้ในชุมชน/พื้นที่ที่ show & share	2.4 พัฒนาคณะเทคโนโลยีการเกษตรให้เป็นแหล่งเรียนรู้ตลอดช่วงชีวิตสำหรับทุกคน	2.4.1 หลักสูตรระยะสั้นที่ส่งเสริมการเรียนรู้สำหรับประชาชนในพื้นที่จังหวัดสงขลาและพัทลุง (SDG 1, 2, 4, 8, 9, 10, 11, 15, 17)	1. พัฒนาหลักสูตรระยะสั้นที่สอดคล้องกับความต้องการของชุมชนท้องถิ่น 2. พัฒนา Platform/สื่อการเรียนรู้ เพื่อส่งเสริมการเรียนรู้ตลอดชีวิตในสาขาที่มีศักยภาพสูง 3. สร้างรูปแบบการเรียนรู้เฉพาะกลุ่ม เช่น ศูนย์การเรียนรู้ในชุมชน/พื้นที่ที่ show & share	1. ยบรมเชิงปฏิบัติการหลักสูตรระยะสั้นเพื่อพัฒนาองค์ความรู้วิจัยเก่าและศึกษาปัจจุบัน คณะเทคโนโลยีการเกษตร	EdPEX : หมวดที่ 3 ลูกค้า (Customers) ข้อ 3.1 ความคาดหวังของลูกค้า (Customer Expectations) ก(1) การรับฟังผู้เรียนและลูกค้ากลุ่มอื่น (Listening to Students and Other CUSTOMERS)	1. ความรู้ 2. ทักษะ 3. ลักษณะบุคคล	
								2. หลักสูตรระยะสั้นเพื่อจัดการรายได้	EdPEX : หมวดที่ 6 ระบบปฏิบัติการ	

มหาวิทยาลัย				คณะเทคโนโลยีการเกษตร						
ยุทธศาสตร์	Objective	Key Result	โปรแกรม	ยุทธศาสตร์	Objective	Key Result	โปรแกรม	โครงการ/กิจกรรม	การประกันคุณภาพ	TQF
									(Operations) ข้อ 6.1 กระบวนการทำงาน (Work processes) : สถาบันมีวิธีการออกแบบ จัดการและปรับปรุงการจัดการศึกษา วิจัย และบริการฯ และกระบวนการทำงานที่สำคัญอย่างไร	
3.5 บัณฑิตมีคุณลักษณะในศตวรรษที่ 21 สอดคล้องกับความต้องการกับชุมชนท้องถิ่น	3.5.1 บัณฑิตและบัณฑิตศึกษามีศักยภาพ สอดคล้องกับความต้องการท้องถิ่นและการพัฒนาประเทศ - การรับเข้านักศึกษาใหม่ - ผู้สำเร็จการศึกษาจบ - การมีงานทำของผู้สำเร็จการศึกษา - นักศึกษาในระบบสหกิจศึกษาหรือสหกิจ - นานาชาติ	1. ส่งเสริมและสนับสนุนการประชาสัมพันธ์หลักสูตรเชิงรุก 2. รับสมัครนักศึกษาใหม่/ป้อนนิเทศ นักศึกษาใหม่/ปรับความรู้พื้นฐานนักศึกษาใหม่/ป้อนนิเทศ 3. พัฒนานักศึกษาและเสริมสร้างทักษะการเป็นผู้ประกอบการและทักษะในศตวรรษที่ 21 4. พัฒนาการจัดการเรียนการสอนที่เน้นการปฏิบัติและมิควิชาอาชีพ 5. ส่งเสริมและสนับสนุนให้นักศึกษาเข้าสู่	1. ส่งเสริมและสนับสนุนการประชาสัมพันธ์หลักสูตรเชิงรุก 2. รับสมัครนักศึกษาใหม่/ป้อนนิเทศนักศึกษาใหม่/ปรับความรู้พื้นฐานนักศึกษาใหม่/ป้อนนิเทศ 3. พัฒนานักศึกษาและเสริมสร้างทักษะการเป็นผู้ประกอบการและทักษะในศตวรรษที่ 21 4. พัฒนาการจัดการเรียนการสอนที่เน้นการปฏิบัติและมิควิชาอาชีพ 5. ส่งเสริมและสนับสนุนให้	2.5 บัณฑิตมีคุณลักษณะในศตวรรษที่ 21 สอดคล้องกับความต้องการกับชุมชนท้องถิ่น	2.5.1 บัณฑิตและบัณฑิตศึกษามีศักยภาพ สอดคล้องกับความต้องการท้องถิ่นและการพัฒนาประเทศ - การรับเข้านักศึกษาใหม่ - ผู้สำเร็จการศึกษาจบ - การมีงานทำของผู้สำเร็จการศึกษา - นักศึกษาในระบบสหกิจศึกษาหรือสหกิจ - นานาชาติ	1. ส่งเสริมและสนับสนุนการประชาสัมพันธ์หลักสูตรเชิงรุก 2. รับสมัครนักศึกษาใหม่/ป้อนนิเทศนักศึกษาใหม่/ปรับความรู้พื้นฐานนักศึกษาใหม่/ป้อนนิเทศ 3. พัฒนานักศึกษาและเสริมสร้างทักษะการเป็นผู้ประกอบการและทักษะในศตวรรษที่ 21 4. พัฒนาการจัดการเรียนการสอนที่เน้นการปฏิบัติและมิควิชาอาชีพ 5. ส่งเสริมและสนับสนุนให้	1. ศึกษาดูงานในรายวิชาของนักศึกษาคณะเทคโนโลยีการเกษตร	EdPEX : หมวดที่ 3 ลูกค้า (Customers) ข้อ 3.1 ความคาดหวังของลูกค้า (Customer Expectations) ข(2) การจำแนกกลุ่มผู้เรียนและลูกค้ากลุ่มอื่น และการกำหนดการจัดการศึกษา วิจัย และบริการฯ (Student and Other CUSTOMER Segmentation, and Program and Service Offerings.) AUN-OA : Criteria 3 Teaching and Learning Approach (แนวทางการจัดการเรียนการสอน) Requirement 3.2 The teaching and learning activities are shown to involve active learning by the students. (มีการจัดกิจกรรมการเรียนการสอนที่เปิดโอกาสให้ผู้เรียนเกิดการเรียนรู้ด้วยตนเองจากการฝึกปฏิบัติ)	1. ความรู้ 2. ทักษะ 3. ลักษณะบุคคล	

มหาวิทยาลัย				คณะเทคโนโลยีการเกษตร						
ยุทธศาสตร์	Objective	Key Result	โปรแกรม	ยุทธศาสตร์	Objective	Key Result	โปรแกรม	โครงการ/กิจกรรม	การประกันคุณภาพ	TQF
		(SDG 1, 4, 8, 10, 17)	ระบบสหกิจศึกษา หรือระบบ CWIE ในระดับชาติและ นานาชาติ 6. ส่งเสริมและ สนับสนุนให้ นักศึกษาสำเร็จ การศึกษาดม มาตรฐานหลักสูตร พร้อมทั้งลด จำนวนนักศึกษา ออกกลางคัน			(SDG 1, 4, 8, 10, 17)	หรือระบบ CWIE ในระดับชาติและ นานาชาติ 6. ส่งเสริมและ สนับสนุนให้ นักศึกษาสำเร็จ การศึกษาดม มาตรฐานหลักสูตร พร้อมทั้งลดจำนวน นักศึกษาออก กลางคัน			
								2. อบรมเชิง ปฏิบัติการ เรื่อง ทักษะทางด้าน ภาษาอังกฤษเพื่อ ความเป็นเลิศ	EdPEX : หมวดที่ 3 ลูกค้า (Customers) ข้อ 3.1 ความคาดหวังของลูกค้า (Customer Expectations) ฯ(2) การจำแนกกลุ่มผู้เรียน และลูกค้ากลุ่มอื่น และการ กำหนดการจัดการศึกษา วิจัย และบริการ (Student and Other CUSTOMER Segmentation, and Program and Service Offerings) AUN-QA : Criteria 3 Teaching and Learning Approach (แนว ทางการจัดการเรียนการสอน) Requirement 3.2 The teaching and learning activities are shown to	1. ความรู้ 2. ทักษะ 3. อีกระยะ บุคคล

มหาวิทยาลัย				คณะเทคโนโลยีการเกษตร						
ยุทธศาสตร์	Objective	Key Result	โปรแกรม	ยุทธศาสตร์	Objective	Key Result	โปรแกรม	โครงการ/กิจกรรม	การประกันคุณภาพ	TQF
									involve active learning by the students. (มีการจัดกิจกรรมการเรียนการสอนที่เปิดโอกาสให้ผู้เรียนเกิดการเรียนรู้ด้วยตนเองจากการฝึกปฏิบัติ)	
								3. ฝึกทักษะการเป็นผู้ประกอบการด้านผลิตภัณฑ์อาหาร ปีที่ 2	AUN-QA Criteria 3.4, 6.2, 8.4 (PLO1,2,3,4,5,10,12,13,14,15)	1. ความรู้ 2. ทักษะ 3. จริยธรรม 4. ลักษณะบุคคล
								4. ยบรมเชิงปฏิบัติการเรื่องการสร้างแรงบันดาลใจในการเป็นผู้ประกอบการและทักษะการสร้างนวัตกรรม	EdPEX : หมวดที่ 3 ลูกค้า (Customers) ข้อ 3.1 ความคาดหวังของลูกค้า (Customer Expectations) ก(1) การรับฟังผู้เรียนและลูกค้ากลุ่มอื่น (Listening to Students and Other CUSTOMERS)	1. ความรู้ 2. ทักษะ 3. ลักษณะบุคคล
								5. ยบรมเชิงปฏิบัติการ เรื่อง เทคนิคเฉพาะอย่างแนวทางโบราณ	AUN-QA : Criteria 6.2 (PLO 3, 6 และ 8)	1. ความรู้ 2. ทักษะ 3. จริยธรรม 4. ลักษณะบุคคล
								6. ยบรมเชิงปฏิบัติการเรื่อง การใช้เครื่องจักรกลการเกษตรอัจฉริยะ	AUN-QA : Criteria 3.4, 6.2, 8.4 (PLO 1, 2 ,3, 4, 5, 8, 9, 10)	1. ความรู้ 2. ทักษะ 3. จริยธรรม 4. ลักษณะบุคคล

มหาวิทยาลัย				คณะเทคโนโลยีการเกษตร						
ยุทธศาสตร์	Objective	Key Result	โปรแกรม	ยุทธศาสตร์	Objective	Key Result	โปรแกรม	โครงการ/กิจกรรม	การประกันคุณภาพ	TQF
								7. อบรมเชิงปฏิบัติการเรื่องเรียนรู้เทคโนโลยี Aquila-IOT สำหรับการเพาะเลี้ยงสัตว์น้ำ	EdPEX : หมวดที่ 3 ลูกค้า (Customers) ข้อ 3.1 ความคาดหวังของลูกค้า (Customer Expectations) ก(1) การรับฟังผู้เรียนและลูกค้ากลุ่มอื่น (Listening to Students and Other CUSTOMERS)	1. ความรู้ 2. ทักษะ 3. ลักษณะบุคคล
								8. อบรมเชิงปฏิบัติการเรื่องสื่อสาร สร้างสรรค์ ส่งเสริมเกษตรรอบด้าน บริหารจัดการแบบองค์รวม	AUN-OA : Criteria 3.4, 3.5, 6.2 (PLO1,2,7,8)	1. ความรู้ 2. ทักษะ 3. จริยธรรม 4. ลักษณะบุคคล
								9. สัมมนาเรื่อง จุดประกายการเรียนรู้แบบบูรณาการกับการทำงาน	EdPEX : หมวดที่ 3 ลูกค้า (Customers) ข้อ 3.1 ความคาดหวังของลูกค้า (Customer Expectations) ก(1) การรับฟังผู้เรียนและลูกค้ากลุ่มอื่น (Listening to Students and Other CUSTOMERS)	1. ความรู้ 2. ทักษะ 3. ลักษณะบุคคล
								10. อบรมเรื่อง Post Training "เตรียมความพร้อมสู่การทำงานอย่างมืออาชีพ"	EdPEX : หมวดที่ 3 ลูกค้า (Customers) ข้อ 3.1 ความคาดหวังของลูกค้า (Customer Expectations) ก(1) การรับฟังผู้เรียนและลูกค้ากลุ่มอื่น (Listening to Students and Other CUSTOMERS)	1. ความรู้ 2. ทักษะ 3. ลักษณะบุคคล
								11. ประชาสัมพันธ์	EdPEX :	-

มหาวิทยาลัย				คณะเทคโนโลยีการเกษตร						
ยุทธศาสตร์	Objective	Key Result	โปรแกรม	ยุทธศาสตร์	Objective	Key Result	โปรแกรม	โครงการ/กิจกรรม	การประกันคุณภาพ	TQF
								หลักสูตร	หมวดที่ 3 ลูกค้า (Customers) ข้อ 3.1 ความคาดหวังของลูกค้า (Customer Expectations) ก(1) การรับฟังผู้เรียนและลูกค้า กลุ่มอื่น (Listening to Students and Other CUSTOMERS)	
								12. ปุจฉาภิเทศ นักศึกษาใหม่/ปรับ ความรู้พื้นฐาน นักศึกษาใหม่	EdPEx : หมวดที่ 3 ลูกค้า (Customers) ข้อ 3.1 ความคาดหวังของลูกค้า (Customer Expectations) ก(1) การรับฟังผู้เรียนและลูกค้า กลุ่มอื่น (Listening to Students and Other CUSTOMERS)	1. ความรู้ 2. ทักษะ 3. อักขณะ บุคคล
								13. ปิจฉานิเทศ	EdPEx : หมวดที่ 3 ลูกค้า (Customers) ข้อ 3.1 ความคาดหวังของลูกค้า (Customer Expectations) ก(1) การรับฟังผู้เรียนและลูกค้า กลุ่มอื่น (Listening to Students and Other CUSTOMERS)	1. ความรู้ 2. ทักษะ 3. อักขณะ บุคคล
		3.5.2 นักศึกษา ได้รับรางวัล ระดับชาติหรือนานาชาติ (SDG 1, 4, 8, 10, 17)	1. ส่งเสริมและสนับสนุนให้นักศึกษานิสิตและนักศึกษามหาวิทยาลัยและงานวิชาการในระดับชาติหรือนานาชาติ 2. ส่งเสริมและสนับสนุนให้			2.5.2 นักศึกษา ได้รับรางวัล ระดับชาติหรือนานาชาติ (SDG 1, 4, 8, 10, 17)	1. ส่งเสริมและสนับสนุนให้นักศึกษานิสิตและนักศึกษามหาวิทยาลัยและงานวิชาการในระดับชาติหรือนานาชาติ 2. ส่งเสริมและสนับสนุนให้	1. แข่งขันทักษะวิชาชีพและวิชาการ	EdPEx : หมวดที่ 3 ลูกค้า (Customers) ข้อ 3.1 ความคาดหวังของลูกค้า (Customer Expectations) ก(1) การรับฟังผู้เรียนและลูกค้า กลุ่มอื่น (Listening to Students and Other CUSTOMERS)	1. ความรู้ 2. ทักษะ 3. อักขณะ บุคคล

มหาวิทยาลัย				คณะเทคโนโลยีการเกษตร						
ยุทธศาสตร์	Objective	Key Result	โปรแกรม	ยุทธศาสตร์	Objective	Key Result	โปรแกรม	โครงการ/กิจกรรม	การประกันคุณภาพ	TQF
			นักศึกษาเข้าร่วมการแข่งขันในเวทีระดับชาติหรือนานาชาติ 3. ส่งเสริมและสนับสนุนนักศึกษาที่มีจิตสำนึกที่ดีต่อสถาบันชาติ ศาสนา พระมหากษัตริย์				นักศึกษาเข้าร่วมการแข่งขันในเวทีระดับชาติหรือนานาชาติ 3. ส่งเสริมและสนับสนุนนักศึกษาที่มีจิตสำนึกที่ดีต่อสถาบันชาติ ศาสนา พระมหากษัตริย์			
								2. อบรมเชิงปฏิบัติการเรื่องการพัฒนานักศึกษาและเทคโนโลยีการเกษตรตามหลักคำนิยมไทย	EdPEX : หมวดที่ 3 ลูกค้า (Customers) ข้อ 3.1 ความคาดหวังของลูกค้า (Customer Expectations) ก(1) การรับฟังผู้เรียนและลูกค้ากลุ่มอื่น (Listening to Students and Other CUSTOMERS)	1. ความรู้ 2. ทักษะ 3. ลักษณะบุคคล
4. การพัฒนาระบบบริหารจัดการ	4.1 เสริมสร้าง ความมั่นคงทางอาชีพและสวัสดิการ	4.1.1 บุคลากรได้รับการ Up-skill/Re-skill/ New skill (SDG 1, 3, 4, 5, 8, 9, 10, 17)	1. พัฒนาศักยภาพบุคลากรให้มีสมรรถนะสูงเพื่อรองรับการเปลี่ยนแปลงของเทคโนโลยี 2. จัดเวทีแลกเปลี่ยนประสบการณ์ในประเด็นต่าง ๆ 3. ส่งเสริมและสนับสนุนบุคลากรให้มีความรู้	3. การพัฒนาระบบบริหารจัดการ	3.1 เสริมสร้าง ความมั่นคงทางอาชีพและสวัสดิการ	3.1.1 บุคลากรได้รับการ Up-skill/Re-skill/New skill (SDG 1, 3, 4, 5, 8, 9, 10, 17)	1. พัฒนาศักยภาพบุคลากรให้มีสมรรถนะสูงเพื่อรองรับการเปลี่ยนแปลงของเทคโนโลยี 2. จัดเวทีแลกเปลี่ยนประสบการณ์ในประเด็นต่าง ๆ 3. ส่งเสริมและสนับสนุนบุคลากรให้มีความรู้	1. อบรมเชิงปฏิบัติการเรื่อง การทวนสอบมาตรฐานผลสัมฤทธิ์ของนักศึกษา: วิธีการวัดผลและประเมินผล	EdPEX : หมวดที่ 6 ระบบปฏิบัติการ (Operations) ข้อ 6.1 กระบวนการทำงาน (Work processes) : สถาบันมีวิธีการออกแบบ จัดการและปรับปรุงการจัดการศึกษา วิจัยและบริการฯ และกระบวนการทำงานที่สำคัญอย่างไร	

มหาวิทยาลัย				คณะเทคโนโลยีการเกษตร						
ยุทธศาสตร์	Objective	Key Result	โปรแกรม	ยุทธศาสตร์	Objective	Key Result	โปรแกรม	โครงการ/กิจกรรม	การประกันคุณภาพ	TQF
			ความสามารถ และพร้อมที่จะเข้าสู่ ตำแหน่งที่สูงขึ้น				ความสามารถ และ พร้อมที่จะเข้าสู่ ตำแหน่งที่สูงขึ้น			
								2. อบรมเชิง ปฏิบัติการ เรื่อง การ จัดทำหลักสูตร Non-degree ที่ ส่งเสริมการเรียนรู้ ตลอดชีวิต	EdPEx : หมวดที่ 6 ระบบปฏิบัติการ (Operations) ข้อ 6.1 กระบวนการทำงาน (Work processes) : สถาบันมี วิธีการออกแบบ จัดการและ ปรับปรุงการจัดการศึกษา วิจัย และบริการฯ และกระบวนการ ทำงานที่สำคัญอย่างไร	
								3. อบรมเชิง ปฏิบัติการ เรื่อง เทคนิคการเตรียม เอกสารคำสอน ตำรา/หนังสือ เพื่อ เข้าสู่ตำแหน่งทาง วิชาการ	EdPEx : หมวดที่ 6 ระบบปฏิบัติการ (Operations) ข้อ 6.1 กระบวนการทำงาน (Work processes) : สถาบันมี วิธีการออกแบบ จัดการและ ปรับปรุงการจัดการศึกษา วิจัย และบริการฯ และกระบวนการ ทำงานที่สำคัญอย่างไร	
4.2 สร้างรายได้ เพื่อเสริมสร้าง ความมั่นคง ทางการเงิน และ บริหาร มหาวิทยาลัยอย่าง ยั่งยืน	4.2.1 รายได้จาก การใช้ที่ดินและสิ่ง ปลูกสร้าง/ หลักสูตรระยะสั้น เพื่อจัดทำรายได้/ ทุนวิจัย/บริการ วิชาการ - การใช้ที่ดินและ สิ่งปลูกสร้างและ หลักสูตรระยะสั้น - ทุนวิจัย บริการ	2. บริหารจัดการ ทรัพย์สินทาง ปัญญาเพื่อ ก่อให้เกิดรายได้ 5. บริการวิชาการ เพื่อสร้างรายได้		3.2 สร้างรายได้เพื่อ เสริมสร้างความมั่นคง ทางการเงิน และ บริหารคณะ เทคโนโลยีการเกษตร อย่างยั่งยืน	3.2.1 รายได้จาก หลักสูตรระยะสั้น เพื่อจัดทำรายได้/ ทุนวิจัย/บริการ วิชาการ - หลักสูตรระยะ สั้น - ทุนวิจัย บริการ วิชาการ ทรัพย์สิน ทางปัญญา และ บริการอื่น ๆ	1. บริหารจัดการ ทรัพย์สินทาง ปัญญาเพื่อ ก่อให้เกิดรายได้ 2. บริการวิชาการ เพื่อสร้างรายได้	1. อบรมหลักสูตร ระยะสั้นสำหรับ บุคคลทั่วไป	EdPEx : หมวดที่ 6 ระบบปฏิบัติการ (Operations) ข้อ 6.1 กระบวนการทำงาน (Work processes) : สถาบันมี วิธีการออกแบบ จัดการและ ปรับปรุงการจัดการศึกษา วิจัย และบริการฯ และกระบวนการ ทำงานที่สำคัญอย่างไร		

มหาวิทยาลัย				คณะเทคโนโลยีการเกษตร							
ยุทธศาสตร์	Objective	Key Result	โปรแกรม	ยุทธศาสตร์	Objective	Key Result	โปรแกรม	โครงการ/กิจกรรม	การประกันคุณภาพ	TOF	
		วิชาการ ทรัพย์สินทางปัญญา และ บริการอื่น ๆ (SDG 1, 2, 3, 4, 5, 8, 9, 10, 17)				(SDG 1, 2, 3, 4, 5, 8, 9, 10, 17)					
		4.2.3 พัฒนา อาจารย์ - อาจารย์ดำรงตำแหน่งทาง วิชาการ - อาจารย์มีคุณวุฒิ ระดับปริญญาเอก - อาจารย์ได้รับรางวัลในระดับชาติหรือนานาชาติ (SDG 4, 9, 17)	1. ส่งเสริมและสนับสนุนให้ บุคลากรผลิต ผลงานวิจัยและ นวัตกรรมเพื่อนำไปขอตำแหน่งทางวิชาชีพใน ระดับที่สูงขึ้น 2. ส่งเสริมและสนับสนุนให้ บุคลากรมีคุณวุฒิ ปริญญาเอกที่ สอดคล้องกับการพัฒนา มหาวิทยาลัย 3. ส่งเสริมและสนับสนุนการจัดทำ วารสารวิชาการ อิเล็กทรอนิกส์หรือ วารสารที่อยู่ในฐานข้อมูล TCI หรือวารสารนานาชาติ 4. ส่งเสริม สนับสนุนเข้าร่วม การแข่งขันในเวที			3.2.2 พัฒนา อาจารย์ - อาจารย์ดำรงตำแหน่งทาง วิชาการ - อาจารย์มีคุณวุฒิ ระดับปริญญาเอก - อาจารย์ได้รับรางวัลในระดับชาติหรือนานาชาติ (SDG 4, 9, 17)		1. ส่งเสริมและสนับสนุนให้ บุคลากรผลิต ผลงานวิจัยและ นวัตกรรมเพื่อนำไปขอตำแหน่งทางวิชาชีพใน ระดับที่สูงขึ้น 2. ส่งเสริมและสนับสนุนให้ บุคลากรมีคุณวุฒิ ปริญญาเอกที่ สอดคล้องกับการพัฒนา มหาวิทยาลัย 3. ส่งเสริมและสนับสนุนการจัดทำ วารสารวิชาการ อิเล็กทรอนิกส์หรือ วารสารที่อยู่ในฐานข้อมูล TCI หรือวารสารนานาชาติ 4. ส่งเสริม สนับสนุนเข้าร่วม การแข่งขันในเวที	1. ส่งเสริมและสนับสนุนให้ บุคลากรของคณะ เทคโนโลยีการเกษตร เข้าร่วมการนำเสนอ ผลงานทางวิชาการ ระดับชาติและนานาชาติ	EdPEX : หมวดที่ 6 ระบบปฏิบัติการ (Operations) ข้อ 6.1 กระบวนการทำงาน (Work processes) : สถาบันมีวิธีการออกแบบ จัดการและปรับปรุงการจัดการศึกษา วิจัย และบริการ และกระบวนการทำงานที่สำคัญอย่างไร	

มหาวิทยาลัย				คณะเทคโนโลยีการเกษตร						
ยุทธศาสตร์	Objective	Key Result	โปรแกรม	ยุทธศาสตร์	Objective	Key Result	โปรแกรม	โครงการ/กิจกรรม	การประกันคุณภาพ	TQF
			ระดับชาติหรือนานาชาติ				ระดับชาติหรือนานาชาติ			
								2. อบรมเชิงปฏิบัติการ เรื่อง เทคนิคการเตรียมเอกสารคำสอน ตำราหนังสือ เพื่อเข้าสู่ตำแหน่งทางวิชาการ	EdPEx : หมวดที่ 6 ระบบปฏิบัติการ (Operations) ข้อ 6.1 กระบวนการทำงาน (Work processes) : สถาบันมีวิธีการออกแบบ จัดการและปรับปรุงการจัดการศึกษา วิจัยและบริการ และกระบวนการทำงานที่สำคัญอย่างไร	
								3. สนับสนุนการทำวิจัยนวัตกรรม	EdPEx : หมวดที่ 6 ระบบปฏิบัติการ (Operations) ข้อ 6.1 กระบวนการทำงาน (Work processes) : สถาบันมีวิธีการออกแบบ จัดการและปรับปรุงการจัดการศึกษา วิจัยและบริการ และกระบวนการทำงานที่สำคัญอย่างไร	



คำสั่งคณะเทคโนโลยีการเกษตร มหาวิทยาลัยราชภัฏสงขลา
ที่ ๕๘ /๒๕๖๗
เรื่อง แต่งตั้งคณะกรรมการส่งเสริมการวิจัย
คณะเทคโนโลยีการเกษตร มหาวิทยาลัยราชภัฏสงขลา

เพื่อให้การดำเนินงานส่งเสริมการวิจัยของคณะเทคโนโลยีการเกษตรสามารถขับเคลื่อนการทำงานสนองต่อพันธกิจของมหาวิทยาลัยด้านวิจัย ให้บรรลุตามวัตถุประสงค์และเป้าหมายที่วางไว้ เป็นไปด้วยความเรียบร้อยมีประสิทธิภาพ และเกิดประโยชน์สูงสุด

อาศัยอำนาจตามความในข้อ ๕ (๑๒) ของคำสั่งมหาวิทยาลัยราชภัฏสงขลา ที่ ๓๐๒๕/๒๕๖๔ เรื่องมอบหมายงานและมอบอำนาจให้คณบดีปฏิบัติราชการแทนอธิการบดี สั่ง ณ วันที่ ๑๙ พฤศจิกายน ๒๕๖๔ คณะเทคโนโลยีการเกษตร มหาวิทยาลัยราชภัฏสงขลา จึงขอแต่งตั้งคณะกรรมการส่งเสริมการวิจัยดังต่อไปนี้

- | | | |
|-----------------------------------|--------------|---------------------|
| ๑. อาจารย์ ดร.อดิศรา | ตันตสุทธิกุล | ประธานกรรมการ |
| ๒. ผู้ช่วยศาสตราจารย์ ดร.จักรกริช | อนันต์ศรีณย์ | กรรมการ |
| ๓. ผู้ช่วยศาสตราจารย์ ดร.อิทธิพร | แก้วเพ็ง | กรรมการ |
| ๔. ผู้ช่วยศาสตราจารย์ ดร.วนิดา | เพชรลมูล | กรรมการ |
| ๕. นางสาวศุจิรัตน์ | สรประสิทธิ์ | กรรมการและเลขานุการ |

หน้าที่

๑. พัฒนาระบบบริหารงานวิจัยให้บรรลุเป้าหมายตามแผนด้านงานวิจัยของคณะเทคโนโลยีการเกษตร และดำเนินการตามระบบ
๒. ส่งเสริมการบูรณาการผลงานวิจัยกับการเรียนการสอน และพัฒนาศักยภาพด้านการวิจัย
๓. พัฒนาระบบการเผยแพร่ผลงานวิจัยในระดับชาติ และระดับนานาชาติ และดำเนินการตามระบบ
๔. รวบรวม คัดสรร วิเคราะห์ และสังเคราะห์ ความรู้ที่ได้จากงานวิจัยคณาจารย์ และเผยแพร่สู่สาธารณชนและผู้เกี่ยวข้อง
๕. พัฒนาระบบการสร้างงานวิจัยบนพื้นฐานภูมิปัญญาท้องถิ่น หรือสภาพปัญหาของสังคม เพื่อตอบสนองความต้องการของท้องถิ่นและสังคม และดำเนินการตามระบบ
๖. อื่นๆ ที่เกี่ยวข้องกับการวิจัยของคณะเทคโนโลยีการเกษตร