



แผนกลยุทธ์ทางการเงิน ประจำปีงบประมาณ พ.ศ. 2568  
คณะเทคโนโลยีการเกษตร มหาวิทยาลัยราชภัฏสงขลา



ผ่านความเห็นชอบจากคณะกรรมการบริหารคณะ ในการประชุมครั้งที่ 8/2567 วันจันทร์ที่ 9 ธันวาคม 2567  
ผ่านความเห็นชอบจากคณะกรรมการประจำคณะ ในการประชุมครั้งที่ 5/2567 วันพฤหัสบดีที่ 12 ธันวาคม 2567

## คำนำ

มาตรฐานสถาบันอุดมศึกษา ตามประกาศกระทรวงศึกษาธิการ พ.ศ. 2551 กำหนดให้มหาวิทยาลัยดำเนินการตามมาตรฐานด้านศักยภาพและความพร้อมในการจัดการศึกษา มาตรฐานย่อย ข้อที่ 3 ด้านการเงิน โดยมีระบบประกันคุณภาพการศึกษาภายในและภายนอกเป็นกรอบในการดำเนินงาน ซึ่งมหาวิทยาลัยได้ดำเนินการอย่างต่อเนื่อง และในปีงบประมาณ พ.ศ. 2558 คณะกรรมการตรวจสอบประจำมหาวิทยาลัยราชภัฏสงขลา ให้ข้อเสนอแนะเชิงนโยบายแก่มหาวิทยาลัย ในการประชุม ครั้งที่ 2/2558 จัดทำแผนกลยุทธ์ทางการเงินของมหาวิทยาลัยราชภัฏสงขลา และเสนอให้สภามหาวิทยาลัยพิจารณา และให้ความเห็นชอบ หรือเพื่อจะมีนโยบายเพิ่มเติม โดยมอบให้มหาวิทยาลัยทบทวนผลการดำเนินงานและจัดทำแผนกลยุทธ์ทางการเงิน มหาวิทยาลัยราชภัฏสงขลา และมหาวิทยาลัยได้มอบหมายให้หน่วยงานในระดับคณะได้จัดทำแผนกลยุทธ์ทางการเงินควบคู่กับมหาวิทยาลัยด้วย

ดังนั้น คณะเทคโนโลยีการเกษตร มหาวิทยาลัยราชภัฏสงขลาจึงได้จัดทำแผนกลยุทธ์ทางการเงิน ประจำปีงบประมาณ พ.ศ. 2568 ขึ้นภายใต้แผนกลยุทธ์ทางการเงิน ระยะ 5 ปี (พ.ศ. 2566 - 2570) โดยมีวัตถุประสงค์ให้ใช้เป็นกรอบในการปฏิบัติงานส่งผลให้การดำเนินงานได้ตามมาตรฐานสถาบันอุดมศึกษาที่กำหนดและใช้เป็นแนวทางปฏิบัติในการกำกับและพัฒนาคุณภาพการบริหารจัดการทางการเงินที่ชัดเจนสอดคล้องกับแผนยุทธศาสตร์การพัฒนาคณะฯ และของมหาวิทยาลัยราชภัฏสงขลา พร้อมทั้งสามารถรองรับการประเมินคุณภาพการศึกษาภายในและภายนอกอย่างมีประสิทธิภาพและเกิดประสิทธิผลสูงสุดต่อมหาวิทยาลัยราชภัฏสงขลาต่อไป

(รองศาสตราจารย์ ดร.ศรีษฐ์สพล หนูพรหม)

คณบดีคณะเทคโนโลยีการเกษตร

มหาวิทยาลัยราชภัฏสงขลา

สารบัญ

	หน้า
คำนำ	ก
สารบัญ	ข
บทที่ 1 ข้อมูลพื้นฐาน	1
บทที่ 2 แผนกลยุทธ์ทางการเงินคณะเทคโนโลยีการเกษตร มหาวิทยาลัยราชภัฏสงขลา ระยะ 5 ปี (พ.ศ. 2566 - 2570)	8
บทที่ 3 แผนกลยุทธ์ทางการเงินคณะเทคโนโลยีการเกษตร มหาวิทยาลัยราชภัฏสงขลา ประจำปีงบประมาณ พ.ศ. 2568	14
บทที่ 4 การติดตามและประเมินผลแผนกลยุทธ์ทางการเงิน	15
ภาคผนวก	16
ความเชื่อมโยงแผนยุทธศาสตร์การพัฒนามหาวิทยาลัยราชภัฏสงขลา ระยะ 5 ปี (พ.ศ. 2566 - 2570) ระหว่างมหาวิทยาลัยราชภัฏสงขลา กับคณะเทคโนโลยีการเกษตร	17

# บทที่ 1

## ข้อมูลพื้นฐาน

### บทนำ

ปัจจัยทางการบริหารหรือที่เรียกว่า 4M's ซึ่งประกอบด้วย 1) เงิน (Money) 2) คน (Man) 3) วัสดุ (Material) 4) การจัดการ (Management) นั้น ปัจจัยทางการเงินเป็นอีกปัจจัยหนึ่งที่ผู้บริหารขององค์กรในส่วนของภาคธุรกิจเอกชนให้ความสำคัญตั้งแต่อดีตจนถึงปัจจุบัน เพราะหมายถึงผลกำไรที่ธุรกิจสามารถทำได้ ทั้งนี้ในปัจจุบันองค์กรในภาครัฐเริ่มให้ความสนใจและความสำคัญต่อการใช้จ่ายเงินในองค์กรให้เกิดความคุ้มค่า (Value for money) โปร่งใส (Transparency) และตรวจสอบได้ (Accountability) จึงมีแนวคิดและนโยบายในการให้หน่วยงานภาครัฐโดยเฉพาะสถาบันอุดมศึกษาได้จัดทำแผนกลยุทธ์ทางการเงิน เพื่อใช้เป็นแนวทางในการจัดหาจัดสรรเงินและการใช้จ่ายเงินอย่างมีประสิทธิภาพและประสิทธิผลสูงสุด อีกทั้งยังเป็นแนวทางให้สถาบันอุดมศึกษาควบคุมดูแลเกี่ยวกับรายรับและรายจ่ายอย่างเหมาะสม โดยจะต้องพิจารณาถึงรายรับและรายจ่ายที่จะเกิดขึ้นในอนาคตผ่านการพยากรณ์รายรับและรายจ่ายอีกด้วย

### ประวัติความเป็นมาและที่ตั้ง

คณะเทคโนโลยีการเกษตร มหาวิทยาลัยราชภัฏสงขลาเป็น 1 ใน 7 คณะของมหาวิทยาลัยราชภัฏสงขลาที่จัดตั้งภายใต้พระราชบัญญัติมหาวิทยาลัยราชภัฏ พ.ศ. 2547 เพื่อตอบสนองพันธกิจด้านต่าง ๆ แก่ท้องถิ่น อย่างไรก็ตามเมื่อย้อนกลับไปในอดีตตั้งแต่ พ.ศ. 2530 วิทยาลัยครูสงขลา ได้รับการอนุมัติให้จัดตั้งคณะวิชาเกษตรและอุตสาหกรรม ประกอบด้วย ภาควิชาเกษตรศาสตร์ และภาควิชาอุตสาหกรรมเกษตร โดยในภาควิชาเกษตรศาสตร์ได้เปิดสอนสาขาวิทยาศาสตร์ระดับอนุปริญญา ปริญญาตรี 2 ปีต่อเนื่อง ในวิชาเอกเทคโนโลยีการเกษตรและปริญญาตรี 4 ปี วิชาเอกเกษตรศาสตร์ ส่วนภาควิชาอุตสาหกรรมเกษตร ได้เปิดสอนระดับอนุปริญญา วิชาเอกวิทยาศาสตร์และเทคโนโลยีการอาหาร

พ.ศ. 2535 พระบาทสมเด็จพระเจ้าอยู่หัวได้ทรงพระกรุณาโปรดเกล้าฯ พระราชทานนาม วิทยาลัยครูใหม่เป็นสถาบันราชภัฏ ทำให้มีการเปลี่ยนแปลงโครงสร้างการบริหารใหม่มีผลให้คณะวิชาเกษตรและอุตสาหกรรมเปลี่ยนเป็นคณะเกษตรและอุตสาหกรรม มีคณบดีเป็นผู้บริหารสูงสุด และมีการเปิดสอน ระดับปริญญาตรี 4 ปี วิชาเอกวิทยาศาสตร์และเทคโนโลยีการอาหารเพิ่มขึ้น

เมื่อวันที่ 12 ตุลาคม พ.ศ. 2542 สถาบันราชภัฏสงขลา ได้เปลี่ยนชื่อคณะเกษตรและอุตสาหกรรม เป็น คณะเทคโนโลยีการเกษตร มีการบริหารแบบโปรแกรมวิชาประกอบด้วย 4 โปรแกรมวิชา คือ โปรแกรมวิชา เกษตรศาสตร์ โปรแกรมวิชาเทคโนโลยีการเกษตร โปรแกรมวิชาการเพาะเลี้ยงสัตว์น้ำ และโปรแกรมวิชา วิทยาศาสตร์และเทคโนโลยีการอาหาร

ปัจจุบัน คณะเทคโนโลยีการเกษตร มหาวิทยาลัยราชภัฏสงขลา เปิดสอนในระดับปริญญาตรี 6 หลักสูตร ประกอบด้วย หลักสูตรวิทยาศาสตรบัณฑิต สาขาวิชาเกษตรศาสตร์, หลักสูตรวิทยาศาสตรบัณฑิต สาขาวิชา เทคโนโลยีการผลิตสัตว์น้ำ, หลักสูตรวิทยาศาสตรบัณฑิต สาขาวิชาเทคโนโลยีอุตสาหกรรมอาหาร, หลักสูตร เทคโนโลยีบัณฑิต สาขาวิชาเทคโนโลยีการผลิตพืช, หลักสูตรเทคโนโลยีบัณฑิต สาขาวิชาการผลิตสัตว์ และ หลักสูตรเทคโนโลยีบัณฑิต สาขาวิชานวัตกรรมการอาหารและการจัดการธุรกิจ

### สถานที่ตั้ง

ตั้งอยู่ที่ 160 หมู่ 4 ถนนกาญจนวนิช ตำบลเขารูปช้าง อำเภอเมืองสงขลา จังหวัดสงขลา รหัสไปรษณีย์ 90000 โทรศัพท์ 0-7426-0272 โทรสาร 0-7426-0273 อีเมลล์ agri@skru.ac.th เว็บไซต์ <https://agri.skru.ac.th>

### ปรัชญา วิสัยทัศน์ พันธกิจ และค่านิยมองค์กร

#### ปรัชญาคณะ

บูรณาการความรู้ทางเทคโนโลยีการเกษตรและอาหาร เพื่อการพัฒนาท้องถิ่น

#### ปรัชญาการศึกษา

ความรู้คู่คุณธรรม เท้าทันเทคโนโลยี นำวิชาชีพ เพื่อการพัฒนาท้องถิ่น

#### วิสัยทัศน์

คณะเทคโนโลยีการเกษตร เป็นองค์กรการศึกษาชั้นนำด้านเทคโนโลยีการเกษตรและอาหาร เพื่อการพัฒนาท้องถิ่นภาคใต้

#### ตัวชี้วัดวิสัยทัศน์ :

- สถิตินักศึกษาแรกเข้า
- สถิตินักศึกษาจบตามแผนการเรียน
- ผลงานนักศึกษาที่ได้รับรางวัล
- ผลงานทางวิชาการที่นำไปใช้ประโยชน์
- นวัตกรรมการใช้ประโยชน์ในท้องถิ่นภาคใต้

### พันธกิจ

1. จัดการศึกษาเพื่อผลิตบัณฑิตและบุคลากรทางการเกษตรและอาหาร
2. วิจัยและพัฒนาองค์ความรู้ทางการเกษตรและอาหาร
3. บริการวิชาการเพื่อการพัฒนาท้องถิ่น
4. อนุรักษ์ศิลปวัฒนธรรม และภูมิปัญญาท้องถิ่นทางการเกษตร
5. สืบสานโครงการอันเนื่องมาจากแนวพระราชดำริและพระบรมราโชบาย

### ค่านิยมองค์กร

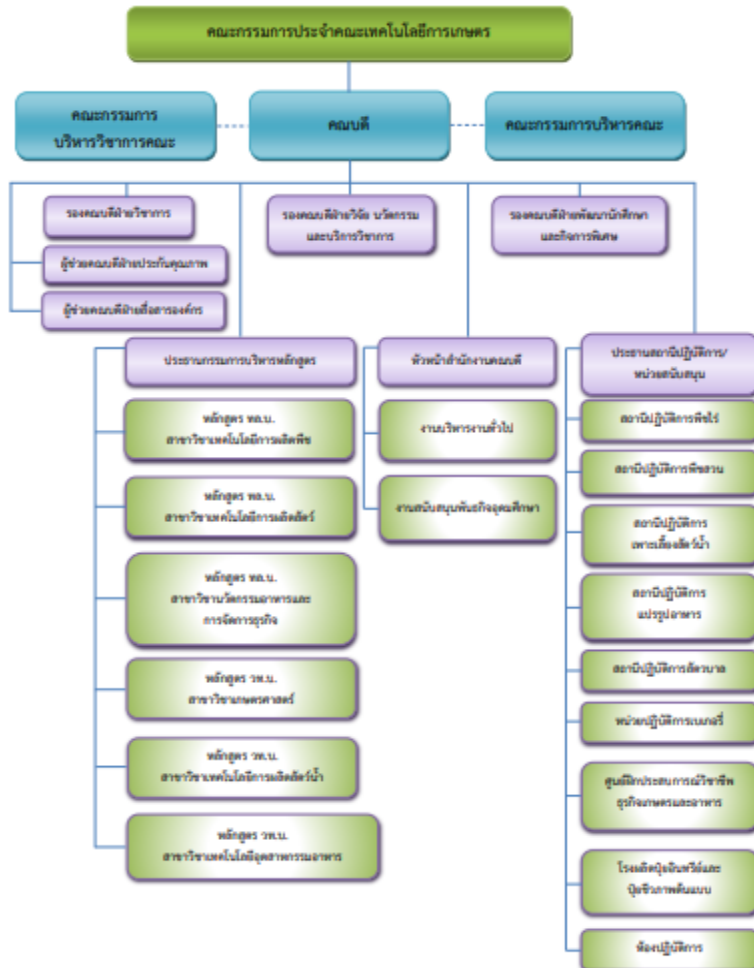
AGRI-SMART

A : Achievement	หมายถึง มีความมุ่งมั่นเพื่อให้บรรลุเป้าหมาย
G : Good Governance	หมายถึง การบริหารตามหลักธรรมาภิบาล
R: RESPONSIBILITY	หมายถึง ความรับผิดชอบ
I : INFORMATION	หมายถึง ตัดสินใจโดยใช้ข้อมูล
S : Service mind	หมายถึง การบริการที่ดี
M : Mastery	หมายถึง การสั่งสมความเชี่ยวชาญในอาชีพ
A : Attitude	หมายถึง การมีทัศนคติที่ดี
R : Relationships	หมายถึง การมีน้ำใจ เป็นพี่เป็นน้อง
T : Team work	หมายถึง การทำงานเป็นทีม

### ประเด็นยุทธศาสตร์

1. การพัฒนาท้องถิ่น
2. การยกระดับคุณภาพทางการศึกษา
3. การพัฒนาระบบบริหารจัดการ

โครงสร้างการบริหารคณะเทคโนโลยีการเกษตร มหาวิทยาลัยราชภัฏสงขลา



### หลักสูตรที่เปิดสอน

คณะเทคโนโลยีการเกษตร มหาวิทยาลัยราชภัฏสงขลา มีหลักสูตรที่เปิดสอนระดับปริญญาตรี 6 หลักสูตร ดังต่อไปนี้

หลักสูตร-สาขาวิชา	ระดับการศึกษา		
	ปริญญาตรี	ปริญญาโท	ป.บัณฑิต
1. วิทยาศาสตร์บัณฑิต สาขาวิชาเกษตรศาสตร์	✓		
2. วิทยาศาสตร์บัณฑิต สาขาวิชาเทคโนโลยีการผลิตสัตว์น้ำ	✓		
3. วิทยาศาสตร์บัณฑิต สาขาวิชาเทคโนโลยีอุตสาหกรรมอาหาร	✓		
4. เทคโนโลยีบัณฑิต สาขาวิชาเทคโนโลยีการผลิตพืช	✓		
5. เทคโนโลยีบัณฑิต สาขาวิชาเทคโนโลยีการผลิตสัตว์	✓		
6. เทคโนโลยีบัณฑิต สาขาวิชานวัตกรรมอาหารและการจัดการธุรกิจ	✓		

หมายเหตุ : ลำดับที่ 2 และ 3 เปิดรับนักศึกษาในปีการศึกษา 2568 และ ลำดับที่ 6 ปรับปรุงหลักสูตรจากหลักสูตร  
ทล.บ. เทคโนโลยีการจัดการผลิตภัณฑ์อาหาร

### จำนวนนักศึกษา ปีการศึกษา 2567

คณะเทคโนโลยีการเกษตร มหาวิทยาลัยราชภัฏสงขลา มีนักศึกษาระดับปริญญาตรีในปีการศึกษา 2567 ทั้งหมด 513 คน ดังนี้

ชื่อหลักสูตร	จำนวนนักศึกษา
วท.บ. เทคโนโลยีการเกษตรและอาหาร	29
วท.บ. เกษตรศาสตร์	25
วท.บ. เกษตรศาสตร์ (เทียบโอน)	6
ทล.บ. เทคโนโลยีการจัดการผลิตภัณฑ์อาหาร	55
ทล.บ. เทคโนโลยีการผลิตพืช	182
ทล.บ. เทคโนโลยีการผลิตสัตว์	169
ทล.บ. เทคโนโลยีการเกษตร (เทคโนโลยีการผลิตสัตว์น้ำ)	47
รวม	513

ที่มา : ระบบบริการการศึกษา ของสำนักส่งเสริมวิชาการและงานทะเบียน (ข้อมูล ณ วันที่ 1 กรกฎาคม 2567)



## ข้อมูลบุคลากร

คณะเทคโนโลยีการเกษตร มหาวิทยาลัยราชภัฏสงขลา มีบุคลากรทั้งหมดจำนวน 42 คน แบ่งเป็น  
สายวิชาการ จำนวน 31 คน สายสนับสนุน จำนวน 11 คน ดังต่อไปนี้

## จำนวนบุคลากรสายวิชาการ

จำนวนอาจารย์ประจำ			คุณวุฒิ				ตำแหน่งทางวิชาการ				
ปฏิบัติงานจริง	ลาศึกษาต่อ	รวม	ป.ตรี	ป.โท	ป.เอก	รวม	อาจารย์	ผศ.	รศ.	ศ.	รวม
29	2	31	-	15	16	31	12	16	3	-	31

## จำนวนบุคลากรสายสนับสนุน

ตำแหน่ง	จำนวน
ข้าราชการ	1
พนักงานราชการ	2
พนักงานมหาวิทยาลัย	5
พนักงานประจำตามสัญญา	3
<b>รวม</b>	<b>11</b>

## ข้อมูลพื้นฐานโดยย่อเกี่ยวกับงบประมาณ ปีงบประมาณ พ.ศ. 2564-2568

หน่วย : บาท

ปีงบประมาณ	เงินรายได้	งบประมาณแผ่นดิน	รวมทั้งสิ้น
2564	1,555,600	1,629,000	3,184,600
2565	2,181,700	1,570,300	4,452,000
2566	2,410,300	952,500	3,362,800
2567	1,842,700	717,000	2,559,700
2568	1,578,700	1,152,000	2,730,700

หมายเหตุ : งบประมาณที่เพิ่มขึ้น/ลดลง ในแต่ละปีงบประมาณ ขึ้นอยู่กับจำนวนนักศึกษา เนื่องจากมหาวิทยาลัยจัดสรรจากรายหัวนักศึกษา

## บทที่ 2

### แผนกลยุทธ์ทางการเงิน ระยะ 5 ปี (พ.ศ. 2566 - 2570)

#### คณะเทคโนโลยีการเกษตร มหาวิทยาลัยราชภัฏสงขลา

##### หลักการในการจัดทำแผนกลยุทธ์ทางการเงิน

การเงินและงบประมาณเป็นสิ่งสำคัญอย่างหนึ่งของสถาบันอุดมศึกษาไม่ว่าแหล่งเงินทุนของสถาบันอุดมศึกษาจะได้มาจากงบประมาณแผ่นดิน (สำหรับสถาบันอุดมศึกษาของรัฐ) หรือเงินรายได้ของสถาบัน เช่น ค่าหน่วยกิต ค่าธรรมเนียม ค่าบำรุงการศึกษาต่าง ๆ ของนักศึกษา รายได้จากงานวิจัย บริการทางวิชาการ ค่าเช่าทรัพย์สิน ฯลฯ แผนกลยุทธ์ทางการเงิน เป็นแผนที่ระบุที่มาและใช้ไปของทรัพยากรทางการเงินของสถาบันที่สามารถผลักดันแผนกลยุทธ์ของสถาบันให้สามารถดำเนินการได้ แผนกลยุทธ์ทางการเงินจะสอดคล้องไปกับแผนกลยุทธ์ของสถาบัน สถาบันควรประเมินความต้องการทรัพยากรที่ต้องจัดหาสำหรับการดำเนินงานตามกลยุทธ์แต่ละกลยุทธ์และประเมินมูลค่าของทรัพยากรออกมาเป็นเงินทุนที่ต้องการใช้ ซึ่งจะเป็นความต้องการเงินทุนในระยะยาวเท่ากับเวลาที่สถาบันใช้ในการดำเนินการให้กลยุทธ์นั้นบังเกิดผล จากนั้นจึงจะกำหนดให้เห็นอย่างชัดเจนถึงที่มาของเงินทุนที่ต้องการใช้ว่าสามารถจัดหาได้จากแหล่งเงินทุนใด เช่น รายได้ค่าธรรมเนียมการศึกษา งบประมาณแผ่นดินหรือเงินอุดหนุนจากรัฐบาล เงินทุนสะสมของหน่วยงาน เงินบริจาคจากหน่วยงานภายนอกหรือศิษย์เก่า หรือสถาบันจะต้องมีการระดมทุนด้วยวิธีการอื่น ๆ อีกเพิ่มเติมระยะเวลาของแผนกลยุทธ์ทางการเงินจะเท่ากับระยะเวลาของแผนกลยุทธ์ของสถาบัน ผู้บริหารสถาบันจึงจะต้องมีแผนการใช้เงินที่สะท้อนความต้องการใช้เงินเพื่อการดำเนินงานตามแผนกลยุทธ์และแผนปฏิบัติงานประจำปีของสถาบันได้อย่างมีประสิทธิภาพ ให้ความสนใจกับการวิเคราะห์ทางการเงิน เช่น ค่าใช้จ่ายทั้งหมดต่อจำนวนนักศึกษา ทรัพย์สินถาวรต่อจำนวนนักศึกษา ค่าใช้จ่ายที่สถาบันใช้สำหรับการผลิตบัณฑิตต่อหัว จำแนกตามกลุ่มสาขา รายได้ทั้งหมดของสถาบันหลักจากหักงบ (ค่าใช้จ่าย)ดำเนินการทั้งหมด งบประมาณในการพัฒนาอาจารย์ ความรวดเร็วในการเบิกจ่าย ร้อยละของงบประมาณที่ประหยัดได้หลังจากที่ปฏิบัติตามภารกิจทุกอย่างครบถ้วน สิ่งเหล่านี้จะเป็นการแสดงศักยภาพเชิงการบริหารจัดการด้านการเงินของสถาบันที่เน้นถึงความโปร่งใส ความถูกต้องใช้เม็ดเงินอย่างคุ้มค่า มีประสิทธิภาพและเกิดประโยชน์สูงสุด

### กรอบแนวคิดในการจัดทำแผนกลยุทธ์ทางการเงิน

1. การบริหารงานงบประมาณของสถานศึกษามุ่งเน้นความเป็นอิสระ คล่องตัว โปร่งใส ตรวจสอบได้ ยึดหลักการบริหารมุ่งเน้นผลสัมฤทธิ์และการบริหารงบประมาณแบบมุ่งเน้นผลงาน ให้มีการจัดหาผลประโยชน์จากทรัพย์สินของสถานศึกษา รวมทั้งจัดหารายได้จากการบริการมาใช้บริหารจัดการเพื่อประโยชน์ทางการศึกษาส่งผลให้เกิดคุณภาพที่ดีขึ้นต่อผู้เรียน

2. หลักธรรมาภิบาล (Good Governance) ตามระเบียบสำนักนายกรัฐมนตรี ว่าด้วย การสร้างระบบบริหารกิจการบ้านเมืองและสังคมที่ดี พ.ศ. 2542 มี 10 องค์ประกอบ คือ

- หลักประสิทธิผล
- หลักประสิทธิภาพ
- หลักการตอบสนอง
- หลักการรับผิดชอบ
- หลักความโปร่งใส
- หลักความมีส่วนร่วม
- หลักการกระจายอำนาจ
- หลักนิติธรรม
- หลักความเสมอภาค
- หลักมุ่งเน้นฉันทามติ

### วัตถุประสงค์

เพื่อเพิ่มประสิทธิภาพในการจัดหางบประมาณ และการใช้จ่ายงบประมาณ ให้สอดคล้องกับแผนยุทธศาสตร์การพัฒนาของคณะเทคโนโลยีการเกษตร

### ระบบกลไกการบริหารแผนกลยุทธ์ทางการเงิน

1. ฝ่ายที่ทำหน้าที่จัดทำแผน : คณบดี รองคณบดี
2. ฝ่ายที่รับผิดชอบปฏิบัติการตามแผน : หลักสูตร และสถานีปฏิบัติการ สำนักงานคณบดี
3. ฝ่ายที่ทำหน้าที่ติดตามผลการดำเนินงานตามแผน : สำนักงานคณบดีโดยจัดทำรายงานสรุปผลการดำเนินงานตามแผนเมื่อสิ้นปีงบประมาณให้แก่คณบดี และเสนอต่อที่ประชุมคณะกรรมการบริหารคณะและคณะกรรมการประจำคณะ

4. ฝ่ายที่ทำหน้าที่ประเมินการดำเนินงานตามแผน : คณะกรรมการบริหารคณะเป็นผู้ประเมินความสัมฤทธิ์ของแผนให้ข้อเสนอแนะปรับปรุงแก้ไขแผนในปีงบประมาณถัดๆ ไป

### สถานภาพปัจจุบันด้านการเงินของคณะเทคโนโลยีการเกษตร

#### จุดแข็ง (Strengths)

1. สามารถเบิกจ่ายเงินได้ตามระเบียบของมหาวิทยาลัย กระทรวงการคลัง ของกรมบัญชีกลาง ข้อบังคับต่าง ๆ
2. มีระบบ MIS ที่ผู้บริหารสามารถตรวจสอบผลการใช้จ่ายเงินได้ทุกเวลา เพื่อใช้ในการตัดสินใจในการบริหารงาน
3. บุคลากรได้รับการฝึกอบรมให้มีความรู้ความเข้าใจในระเบียบของการปฏิบัติงาน ทำให้มีการใช้จ่ายเงินได้ถูกต้อง
4. มีมาตรการการเบิกจ่ายเงินที่ชัดเจน และสอดคล้องกับมติคณะรัฐมนตรี
5. มหาวิทยาลัยและคณะมีระบบการติดตามรายงานทางการเงินและผลการใช้จ่ายงบประมาณอย่างสม่ำเสมอ ทำให้นำข้อมูลไปใช้ในการแก้ไขปัญหาได้ทันเวลา
6. มีระเบียบที่เกี่ยวข้องกับการจัดหารายได้ของคณะรองรับให้สามารถมีรายรับเพิ่มขึ้นอีกช่องทาง

#### จุดอ่อน (Weaknesses)

1. ระเบียบ ขั้นตอนการปฏิบัติงานของมหาวิทยาลัยและคณะมีจำนวนมาก และไม่สามารถลดหรือร่นระยะเวลาให้สั้นลงได้เนื่องจากเป็นระบบการควบคุมภายในด้านการเงิน ทำให้เกิดความล่าช้าในการเบิกจ่ายบางรายการ
2. ยังไม่มีการวิเคราะห์ความคุ้มค่าของโครงการ/กิจกรรมของมหาวิทยาลัย เพื่อนำไปใช้ในการจัดทำแผนการปฏิบัติราชการของปีต่อไป อาจส่งผลให้การใช้จ่ายเงินบางรายการไม่คุ้มค่ากับผลลัพธ์
3. บุคลากรไม่ได้ของบลงทุนจากงบประมาณรายจ่าย ต้องใช้งบเงินรายได้มาจัดซื้อครุภัณฑ์ ส่งผลต่อการจัดสรรงบประมาณที่ต้องใช้ในภารกิจด้านอื่น ๆ ลดลง
4. ไม่ได้นำทรัพยากรของคณะมาจัดทำโครงการจัดหารายได้อย่างเพียงพอ

#### โอกาส (Opportunities)

1. มีสำนักงานการตรวจเงินแผ่นดินเป็นที่ปรึกษาในการวางระบบบัญชีเพื่อให้ดำเนินการได้ถูกต้อง
2. มีหน่วยงานภายนอกที่สนับสนุนงบประมาณเพื่อใช้ในการวิจัย

- มีระบบบัญชีสำเร็จรูปที่สามารถนำมาใช้กับการจัดทำบัญชีเงินรายได้ของคณะ เพื่อให้การจัดทำรายงานทางการเงินถูกต้อง รวดเร็ว และเป็นประโยชน์ต่อผู้บริหารในการนำไปใช้เพื่อตัดสินใจ

### อุปสรรค (Threats)

- ข้อกำหนดในระเบียบปฏิบัติงานของส่วนราชการภายนอกที่เกี่ยวข้องไม่มีความยืดหยุ่น และเปลี่ยนแปลงบ่อยครั้ง ส่งผลต่อการปฏิบัติงานที่อาจจะล่าช้า
- กฎระเบียบทางการเงินเข้มงวด และเคร่งครัดเรื่องระยะเวลาในการเบิกจ่าย

### แนวทางการจัดหาทรัพยากรทางการเงิน และการจัดสรรทรัพยากรทางการเงิน

คณะเทคโนโลยีการเกษตร มหาวิทยาลัยราชภัฏสงขลา มีแหล่งงบประมาณในการสนับสนุนเพื่อการผลิตบัณฑิต การวิจัย และบริการวิชาการและทำนุบำรุงศิลปวัฒนธรรม จากงบประมาณแผ่นดิน (สำนักงบประมาณ) และเงินรายได้ ซึ่งมาจากค่าลงทะเบียนของนักศึกษา รายได้จากการบริการวิชาการ การวิจัย และผลประโยชน์จากสถานีปฏิบัติการการ และจากการจัดหลักสูตรฝึกอบรมระยะสั้น

#### แหล่งใช้ไปของรายได้

- งบดำเนินการ ได้แก่ หมวดค่าตอบแทน วัสดุและวัสดุ ค่าสาธารณูปโภค
- งบลงทุน ได้แก่ หมวดค่าครุภัณฑ์ ที่ดินและสิ่งก่อสร้าง
- งบเงินอุดหนุน ได้แก่ หมวดเงินอุดหนุนทั่วไป และเงินอุดหนุนเฉพาะกิจ
- งบรายจ่ายอื่น

#### การจัดสรรเงินงบประมาณ

- งบประมาณแผ่นดิน เป็นงบเงินอุดหนุนค่าวัสดุในการจัดการเรียนการสอน บริหารจัดการคณะ และสนับสนุนมหาวิทยาลัยราชภัฏเพื่อการพัฒนาท้องถิ่น
- งบรายได้ จัดสรรให้ตามแต่ละภารกิจ ทั้งด้านการจัดการเรียนการสอน วิจัย บริการวิชาการ ทะนุบำรุงศิลปวัฒนธรรม และบริหารจัดการ

#### แนวทางการบริหารงบประมาณ

คณะเทคโนโลยีการเกษตร มีแนวทางการบริหารงบประมาณตามวงเงินที่ได้รับจัดสรร ดังนี้

- ด้านการผลิตบัณฑิต ไม่น้อยกว่าร้อยละ 50
- ด้านทะนุบำรุงศิลปะและวัฒนธรรม ไม่น้อยกว่าร้อยละ 3
- ด้านการวิจัย ไม่น้อยกว่าร้อยละ 10

## 4. ด้านการบริหารจัดการ ไม่น้อยกว่าร้อยละ 20

**พันธกิจทางการเงิน**

บริหารงบประมาณและการเงินให้เป็นไปอย่างมีประสิทธิภาพ

**ประเด็นยุทธศาสตร์ทางการเงิน**

1. การจัดการรายได้เพื่อสนับสนุนภารกิจของคณะเทคโนโลยีการเกษตร
2. การเพิ่มประสิทธิภาพการบริหารจัดการงบประมาณ
3. การพัฒนาระบบบริหารจัดการทางการเงินตามหลักธรรมาภิบาล

**เป้าประสงค์ทางการเงิน**

กลยุทธ์	หน่วยวัด	ข้อมูลพื้นฐาน เฉลี่ย 3 ปี (63-65)	ปีงบประมาณ					
			2566	2567	2568	2569	2570	
รายได้จาก ทรัพย์สินทางปัญญา/ หลักสูตรระยะสั้นเพื่อจัดการรายได้								
- ทรัพย์สินทางปัญญา ทุนวิจัย บริการวิชาการ และบริการอื่น ๆ	ล้านบาท	0.45	0.5	0.55	1.0	1.0	1.0	
- หลักสูตรระยะสั้นเพื่อจัดหารายได้ของหน่วยงาน	หลักสูตร	1	1	1	2	3	4	

**กลยุทธ์ทางการเงิน**

1. เปิดหลักสูตรในสาขาที่เป็นความต้องการของท้องถิ่น
2. ประชาสัมพันธ์หลักสูตรแบบตรงเป้า
3. เพิ่มเครือข่ายความร่วมมือทางการศึกษาเพื่อสนับสนุนการจัดการศึกษา
4. แสวงหาแหล่งงบประมาณจากหน่วยงานภาครัฐและเอกชน
5. จัดเก็บรายได้ค่าลงทะเบียนโครงการบริการวิชาการ/หลักสูตรระยะสั้น
6. นโยบายการบริหารเงินฝากและบริหารสินทรัพย์ของคณะเทคโนโลยีการเกษตรเพื่อให้เกิดประโยชน์สูงสุด
7. ดำเนินการตามมาตรการประหยัดพลังงานอย่างเข้มงวด
8. เสริมสร้างจิตสำนึกด้านการประหยัดพลังงานให้กับบุคลากร

9. พัฒนาระบบสารสนเทศเพื่อสนับสนุนการจัดทำรายงานทางการเงินอย่างมีประสิทธิภาพ
10. พัฒนาบุคลากรทางการเงินและบัญชีเพื่อสนับสนุนการปฏิบัติงานได้อย่างมีประสิทธิภาพ



### บทที่ 3

## แผนกลยุทธ์ทางการเงิน ประจำปีงบประมาณ พ.ศ. 2568

### คณะเทคโนโลยีการเกษตร มหาวิทยาลัยราชภัฏสงขลา

#### เป้าประสงค์ทางการเงิน

กลยุทธ์	หน่วยวัด	ข้อมูลพื้นฐาน เฉลี่ย 3 ปี (63-65)	จำนวนเงินรายได้ ปีงบประมาณ พ.ศ. 2567 ผล 12 เดือน	จำนวนเงินรายได้ ปีงบประมาณ พ.ศ. 2568
รายได้จาก ทรัพย์สินทางปัญญา/หลักสูตรระยะสั้นเพื่อจัดหารายได้				
- ทรัพย์สินทางปัญญา ทุนวิจัย บริการวิชาการ และบริการอื่น ๆ	ล้านบาท	0.45	4.51	1.0
- หลักสูตรระยะสั้นเพื่อจัดหารายได้ของหน่วยงาน	หลักสูตร	1	3	2

1. คณะเทคโนโลยีการเกษตรมีรายได้ที่จัดหาเองนอกเหนือจากการจัดสรรจากมหาวิทยาลัย จำนวน 1,000,000 บาท ดังนี้
  - 1.1 รายได้จากทรัพย์สินทางปัญญา ทุนวิจัย บริการวิชาการ และบริการอื่น ๆ จำนวน 840,000 บาท
  - 1.2 รายได้จากหน่วยงานภายในคณะฯ จำนวน 160,000 บาท
2. สามารถเพิ่มประสิทธิภาพการบริหารจัดการงบประมาณเพื่อป้องกันการขาดสภาพคล่องเนื่องจากภาวะเศรษฐกิจ
3. มีระบบบริหารจัดการทางการเงินที่โปร่งใส ตรวจสอบได้

## บทที่ 4

### การติดตามและประเมินผลแผนกลยุทธ์ทางการเงิน

สำนักงานคณบดีจัดทำรายงานสรุปผลการดำเนินงานตามแผนเมื่อสิ้นปีงบประมาณให้แก่คณบดี และเสนอต่อที่ประชุมคณะกรรมการบริหารคณะและคณะกรรมการประจำคณะ การติดตามประเมินผลตามแผนกลยุทธ์ทางการเงิน ประจำปีงบประมาณ พ.ศ. 2568 จะดำเนินการเพื่อเปรียบเทียบระหว่างผลงานที่เกิดขึ้นจริงกับเป้าหมายที่กำหนดไว้ อันจะนำไปสู่การแก้ไข ปัญหาอุปสรรคในการดำเนินงาน หรือการทบทวนเป้าหมายและกลยุทธ์ให้มีความเหมาะสมต่อไป

ภาคผนวก

ความเชื่อมโยงแผนยุทธศาสตร์การพัฒนามหาวิทยาลัยราชภัฏสงขลา ระยะ 5 ปี (พ.ศ. 2566 – 2570)

ระหว่างมหาวิทยาลัย กับ คณะเทคโนโลยีการเกษตร

มหาวิทยาลัย				คณะเทคโนโลยีการเกษตร						
ยุทธศาสตร์	Objective	Key Result	โปรแกรม	ยุทธศาสตร์	Objective	Key Result	โปรแกรม	โครงการ	ตบช.ประกันคุณภาพ	TQF
4. การพัฒนาระบบบริหารจัดการ	4.2 สร้างรายได้เพื่อเสริมสร้างความมั่นคงทางการเงินและบริหารมหาวิทยาลัยอย่างยั่งยืน	4.2.1 รายได้จากการใช้ที่ดินและสิ่งปลูกสร้าง/หลักสูตรระยะสั้นเพื่อจัดหารายได้/ทุนวิจัย/บริการวิชาการ - การใช้ที่ดินและสิ่งปลูกสร้างและหลักสูตรระยะสั้น - ทุนวิจัย บริการวิชาการ ทรัพย์สินทางปัญญา และบริการอื่น ๆ (SDG 1, 2, 3, 4, 5, 8, 9, 10, 17)	2. บริหารจัดการทรัพย์สินทางปัญญาเพื่อก่อให้เกิดรายได้ 5. บริการวิชาการเพื่อสร้างรายได้	3. การพัฒนาระบบบริหารจัดการ	3.2 สร้างรายได้เพื่อเสริมสร้างความมั่นคงทางการเงินและบริหารคณะเทคโนโลยีการเกษตรอย่างยั่งยืน	3.2.1 รายได้จากหลักสูตรระยะสั้นเพื่อจัดหารายได้/ทุนวิจัย/บริการวิชาการ - หลักสูตรระยะสั้น - ทุนวิจัย บริการวิชาการ ทรัพย์สินทางปัญญา และบริการอื่น ๆ (SDG 1, 2, 3, 4, 5, 8, 9, 10, 17)	1. บริหารจัดการทรัพย์สินทางปัญญาเพื่อให้เกิดรายได้ 2. บริการวิชาการเพื่อสร้างรายได้	1. อบรมหลักสูตรระยะสั้นสำหรับบุคคลทั่วไป (ใช้งบจากค่าลงทะเบียน) 2. โครงการวิจัยที่ได้รับงบประมาณจากหน่วยงานภายนอก	EdPEX : หมวดที่ 6 ระบบปฏิบัติการ (Operations) ข้อ 6.1 กระบวนการทำงาน (Work processes) : สถาบันมีวิธีการออกแบบจัดการและปรับปรุงการจัดการศึกษา วิจัย และบริการฯ และกระบวนการทำงานที่สำคัญอย่างไร	-

ประเด็นยุทธศาสตร์/Objective/ Key Results	หน่วยวัด	ข้อมูลพื้นฐาน เฉลี่ย 3 ปี (63-65)	ปีงบประมาณ						
			2566 (ผล 9 เดือน)	2567	2567 ทบทวน ครึ่งแผน	2568	2568 ใหม่	2569	2570
Objective 3.2 สร้างรายได้เพื่อเสริมสร้างความมั่นคงทางการเงิน และบริหารคณะเทคโนโลยีการเกษตรอย่างยั่งยืน									
Key Results 3.2.1 รายได้จาก หลักสูตร ระยะสั้นเพื่อจัดหารายได้/ทุนวิจัย/บริการ วิชาการ  - หลักสูตรระยะสั้นเพื่อจัดหารายได้ของ หน่วยงาน  - ทุนวิจัย บริการวิชาการ ทรัพย์สินทาง ปัญญา และบริการอื่น ๆ  (SDG 1, 2, 3, 4, 5, 8, 9, 10, 17)	หลักสูตร	-	3	1	1	1	2	3	4
	ล้านบาท	0.45	2.94	0.55	0.55	0.60	1.00	1.00	1.00
Program :  1. บริหารจัดการทรัพย์สินทางปัญญาเพื่อก่อให้เกิดรายได้  2. บริการวิชาการเพื่อสร้างรายได้									

สรุปจำนวนเงินรายได้ปีงบประมาณ พ.ศ. 2567 จากทุนวิจัยจากหน่วยงานภายนอก หลักสูตรระยะสั้น และเงินบริจาค รวมทั้งสิ้น 4,512,829.50 บาท ดังนี้

1. รายได้ดำเนินการจัดหลักสูตรระยะสั้นเพื่อจัดหารายได้ จำนวน 3 หลักสูตร ได้รับค่าลงทะเบียนเป็นเงิน 16,379 บาท ดังนี้

ลำดับ	ชื่อหลักสูตรระยะสั้น	วันที่จัดโครงการ	ดำเนินการโดย	ผู้รับผิดชอบหลักสูตรระยะสั้น	รายได้จากค่าลงทะเบียน (บาท)
1.	อบรมเชิงปฏิบัติการ เรื่อง เทคนิคการชงกาแฟแบบ “Slow Bar”	22 มีนาคม 2567	ศูนย์ความเป็นเลิศกาแฟ	ผศ.ดร.อมรรัตน์ ชุมทอง	3,980
2.	วันนมสดพุดสดและเต้าฮวยนมสดอุ่นมะพร้าว	30 เมษายน 2567	หลักสูตรเทคโนโลยีการจัดการผลิตภัณฑ์อาหาร	ผศ.นพรัตน์ วงศ์หิรัญเดชา ดร.กมลทิพย์ นิคมรัตน์	4,399
3.	อบรมเชิงปฏิบัติการ เรื่อง การพัฒนา งานวิจัยจากการทำงานประจำ	13-14 มิถุนายน 2567	หลักสูตรเทคโนโลยีบัณฑิต สาขาวิชาเทคโนโลยีการผลิตสัตว์	ดร.มงคล เทพรัตน์	8,000
<b>รวม</b>					<b>16,379</b>

## 2. คณะได้รับทุนวิจัยจากหน่วยงานภายนอก จำนวน 3,422,325 บาท ดังนี้

ลำดับ	ชื่อผลงานวิจัย	ชื่อนักวิจัย	งบประมาณ (บาท)	แหล่งทุน	ระยะเวลา ดำเนินการ
1	การเพาะเลี้ยงเนื้อเยื่อกาแฟ โรบัสต้าที่มีความหลากหลาย ของลักษณะแสดงออก ภายนอกเด่นของอำเภอลอง หอยโข่ง จังหวัดสงขลา	ผศ.ดร.จักรกริช อนันต ศรีณย์ (80%) รศ.ดร.ศรีษัฐสพล หนูพรหม (20%)	367,000	กองทุนสนับสนุน วิทยาศาสตร์ วิจัยและ นวัตกรรม (ววน.) 2567	11 ม.ค. 67 - 10 ม.ค. 68
2	การตรวจสอบคุณภาพซากและ การพัฒนาผลิตภัณฑ์จากเนื้อ จระเข้เพื่อเพิ่มมูลค่า	ผศ.อภิชาติ พันชุกกลาง ผศ.ชนิษฐา พันชุกกลาง	367,000	กองทุนสนับสนุน วิทยาศาสตร์ วิจัยและ นวัตกรรม (ววน.) 2567	11 ม.ค. 67 - 10 ม.ค. 68
3	การศึกษาข้อมูลความปลอดภัย และคุณลักษณะของข้าว พื้นเมืองและข้าวสายพันธุ์ใหม่	สวรินทร์ สินะวิวัฒน์ (35%) เอกภพ นิมเล็ก (30%) อภิษฐา ช่างสุพรรณ (10%) จิตนภา นิมเล็ก (10%) นันทิดา จิตแก้ว (10%) ภัทรพร ภัคดีฉนวน (5%)	722,050 (คิด 5% จากยอดเงิน 14,441,000 บาท)	สำนักงาน คณะกรรมการส่งเสริม วิทยาศาสตร์วิจัยและ นวัตกรรม (สกว.) 2567	1 ต.ค. 66 - 30 ก.ย. 67
4	การศึกษาเปรียบเทียบความชุก ของเชื้อจุลินทรีย์ที่ก่อโรค และ ระดับโลหะหนักปนเปื้อนใน น้ำนมแพะและสิ่งแวดล้อมที่ เลี้ยงในพื้นที่ภาคกลางและ ภาคใต้ประเทศไทย	ผศ.ดร.วรรณรัตน์ แซ่ซัน (15%) รศ.ดร.นสพ.พิษณุ ตูลยกุล (15%) ผศ.ดร.ส.พญ.สกาพร ประจันตะเสน (15%) อ.สันติ หมดหมั่น (15%) สพ.ญ.ดร.นอร รัตน์ภพ (10%) ผศ.สพ.ญ.ดร.ศุภร ทองยวน (10%) นายราชกุล วิริยพรหม (10%) น.ส.สิริลักษณ์ แก้วมณี (10%)	196,275 (คิด 15% จากยอดเงิน 1,308,500 บาท)	สำนักงาน คณะกรรมการส่งเสริม วิทยาศาสตร์วิจัยและ นวัตกรรม (สกว.) 2567	1 ต.ค. 66 - 30 ก.ย. 67

ลำดับ	ชื่อผลงานวิจัย	ชื่อนักวิจัย	งบประมาณ (บาท)	แหล่งทุน	ระยะเวลา ดำเนินการ
5	การปรับปรุงกระบวนการผลิตและแปรรูปกาแฟโรบัสตาเพื่อเป็นสินค้าชุมชนในอำเภอคลองหอยโข่ง จังหวัดสงขลา			กองทุนสนับสนุน วิทยาศาสตร์ วิจัยและ นวัตกรรม (ววน.) 2567	
	โครงการวิจัยย่อยที่ 1 : การเพิ่มศักยภาพการเจริญเติบโตของต้นกาแฟโรบัสตาที่ปลูกแซมในสวนยางโดยเทคนิคการเสริมราก	รศ.ดร.ศรีษัฐสพล หนูพรหม (100%)	507,500	กองทุนสนับสนุน วิทยาศาสตร์ วิจัยและ นวัตกรรม (ววน.) 2567	11 ม.ค. 67 - 10 ม.ค. 68
	โครงการวิจัยย่อยที่ 2 : การพัฒนาเทคนิคการแปรรูปกาแฟเพื่อยกระดับคุณภาพกาแฟโรบัสตาในอำเภอคลองหอยโข่ง จังหวัดสงขลา	อ.ดร.กมลทิพย์ นิคมรัตน์ (100%)	442,500	กองทุนสนับสนุน วิทยาศาสตร์ วิจัยและ นวัตกรรม (ววน.) 2567	11 ม.ค. 67 - 10 ม.ค. 68
6	การพัฒนาระบบการผลิตพริกจินดาแดงเพื่อนำไปสู่มาตรฐานคุณภาพพืชอินทรีย์และเพิ่มมูลค่า ในพื้นที่จังหวัดสงขลา				
	โครงการวิจัยย่อยที่ 1 : การศึกษาระบบปลูกและการให้ผลผลิตของพริกจินดาแดงอินทรีย์ที่มีคุณภาพเชิงพาณิชย์	ผศ.ดร.อมรรัตน์ ชุมทอง (60%) ผศ.ดร.ศุภัศรชา อภิรติกร (40%)	370,000	กองทุนสนับสนุน วิทยาศาสตร์ วิจัยและ นวัตกรรม (ววน.) 2567	11 ม.ค. 67 - 10 ม.ค. 68
	โครงการวิจัยย่อยที่ 2 : การยกระดับมาตรฐานการผลิตการแปรรูปเครื่องแกงพริกจินดาแดงสู่ตลาดสากล	อ.ดร.กมลทิพย์ นิคมรัตน์ (100%)	320,000	กองทุนสนับสนุน วิทยาศาสตร์ วิจัยและ นวัตกรรม (ววน.) 2567	11 ม.ค. 67 - 10 ม.ค. 68



โครงการวิจัยย่อยที่ 3 : การพัฒนาบรรจุภัณฑ์ ช่องทาง การตลาด และการวิเคราะห์ ความคุ้มค่าของการผลิต เครื่องแกงแปรรูปในเชิง พาณิชย์	ผศ.ดร.เอียรชัย พันธคง (50%) ผศ.ปรียากร บุญส่ง (50%)	130,000 (คิด 50% จากยอดเงิน 260,000 บาท)	กองทุนสนับสนุน วิทยาศาสตร์ วิจัยและ นวัตกรรม (ววน.) 2567	11 ม.ค. 67 - 10 ม.ค. 68
<b>รวม</b>		<b>3,422,325</b>		

3. คณะได้รับเงินบริจาคจากคุณรังษิ รัตนปราการ ผู้ดูแล “กองบุญ นางสาวพนภา รัตนปราการ” ได้  
บริจาคเงินทุนการศึกษา จำนวน 1,000,000 บาท (หนึ่งล้านบาท) เพื่อเป็นเงินทุนการศึกษาสำหรับนักศึกษาคณะ  
เทคโนโลยีการเกษตร

4. คณะได้รับเงินรายได้จากการดำเนินงานของสถานีปฏิบัติการ จำนวน 74,125.50 บาท ดังนี้

ลำดับ	สถานีปฏิบัติการ	จำนวนเงิน (บาท)
1	สัตว์บาล	50,975.50
2	โรงผลิตปุ๋ยอินทรีย์และปุ๋ยชีวภาพต้นแบบ	10,000.-
3	พืชไร่	6,750.-
4	หน่วยปฏิบัติการเบเกอร์รี่	6,400.-
<b>รวม</b>		<b>74,125.50</b>