



แผนการบริหารความเสี่ยง
ประจำปีงบประมาณ พ.ศ. 2568

หลักสูตรเทคโนโลยีบัณฑิต
สาขาวิชานวัตกรรมอาหารและการจัดการธุรกิจ
(หลักสูตรสหวิทยาการ)
คณะเทคโนโลยีการเกษตร มหาวิทยาลัยราชภัฏสงขลา

คำนำ

การจัดทำแผนการบริหารความเสี่ยงประจำปีงบประมาณ พ.ศ. 2568 ของหลักสูตรเทคโนโลยีบัณฑิต สาขาวิชานวัตกรรมการอาหารและการจัดการธุรกิจ คณะเทคโนโลยีการเกษตร มหาวิทยาลัยราชภัฏสงขลา จัดทำขึ้นตามหลักเกณฑ์กระทรวงการคลังว่าด้วยมาตรฐานและหลักเกณฑ์ปฏิบัติการบริหารจัดการความเสี่ยงสำหรับหน่วยงานของรัฐ พ.ศ. 2562 โดยประยุกต์ตามแนวทางการบริหารจัดการความเสี่ยงของสากล อันจะทำให้เกิดความเชื่อมั่นอย่างสมเหตุสมผลต่อผู้ที่เกี่ยวข้องทุกฝ่าย และการบริหารงานของหน่วยงานสามารถบรรลุตามวัตถุประสงค์ที่กำหนดไว้อย่างมีประสิทธิภาพ แผนการบริหารความเสี่ยงประจำปีงบประมาณ พ.ศ. 2568 ของหลักสูตรเทคโนโลยีบัณฑิต สาขาวิชานวัตกรรมการอาหารและการจัดการธุรกิจ ได้มีการวิเคราะห์ความเสี่ยงตามประเด็นของคณะ มหาวิทยาลัย และสถานการณ์ปัจจุบันที่อาจจะมีผลกระทบต่อ การดำเนินงานของหลักสูตร

หลักสูตรเทคโนโลยีบัณฑิต สาขาวิชานวัตกรรมการอาหารและการจัดการธุรกิจ ได้ตระหนักและเห็น ความสำคัญของการบริหารความเสี่ยงจึงได้นำระบบการบริหารความเสี่ยงมาใช้ในกระบวนการบริหาร การศึกษา เพื่อบริหารปัจจัยและควบคุมกิจกรรม รวมทั้งกระบวนการต่าง ๆ ซึ่งจะส่งผลให้สามารถลดสาเหตุ และโอกาสที่หลักสูตรจะเกิดความเสียหายให้มีระดับความเสี่ยงและขนาดของความเสียหายที่อาจเกิดขึ้นใน อนาคตอยู่ในระดับที่ยอมรับได้โดยคำนึงถึงการบรรลุเป้าหมายของมหาวิทยาลัยเป็นสำคัญ

คณะกรรมการบริหารความเสี่ยงของหลักสูตรเทคโนโลยีบัณฑิต สาขาวิชานวัตกรรมการอาหารและการ จัดการธุรกิจ หวังเป็นอย่างยิ่งว่า แผนการบริหารความเสี่ยงประจำปีงบประมาณ พ.ศ. 2568 จะเป็นประโยชน์ต่อ หน่วยงาน เพื่อการป้องกัน เพื่อการแก้ไข เพื่อลดความเสี่ยง และนำไปปรับปรุงเพื่อให้เกิดประสิทธิผลสูงขึ้นในปี ต่อไป



(ผู้ช่วยศาสตราจารย์นพรัตน์ วงศ์หิรัญเดชา)

ประธานหลักสูตรเทคโนโลยีบัณฑิต

สาขาวิชานวัตกรรมการอาหารและการจัดการธุรกิจ (หลักสูตรสหวิทยาการ)

คณะเทคโนโลยีการเกษตรมหาวิทยาลัยราชภัฏสงขลา

สารบัญ

	หน้า
คำนำ	(1)
สารบัญ	(2)
บทที่ 1 บทนำ	1
บทที่ 2 ข้อมูลทั่วไปของคณะเทคโนโลยีการเกษตรและหลักสูตร	3
บทที่ 3 แนวทางการบริหารความเสี่ยง	7
บทที่ 4 การวิเคราะห์ความเสี่ยงและแผนบริหารความเสี่ยง ประจำปีงบประมาณ พ.ศ. 2568	17

บทที่ 1

บทนำ

1. ความเป็นมาของคณะเทคโนโลยีการเกษตร

คณะเทคโนโลยีการเกษตร มหาวิทยาลัยราชภัฏสงขลา ได้นำระบบบริหารความเสี่ยงมาใช้ในการบริหารงานเพื่อให้เกิดความมั่นใจแก่ผู้มีส่วนได้ส่วนเสียว่าการบริหารงานของมหาวิทยาลัยราชภัฏสงขลาเป็นไปอย่างเหมาะสมและทั่วถึงทั้งมหาวิทยาลัย โดยผู้บริหารและบุคลากรมีความรู้ความเข้าใจในการบริหารความเสี่ยงที่กำหนดขึ้น และเป็นไปในทิศทางเดียวกัน รวมทั้งสอดคล้องกับวิสัยทัศน์ พันธกิจ กลยุทธ์ และภารกิจหลักของคณะเทคโนโลยีการเกษตรและมหาวิทยาลัยที่วางไว้

2. วัตถุประสงค์การบริหารความเสี่ยง

- 1) เพื่อให้คณะเทคโนโลยีการเกษตรมหาวิทยาลัยราชภัฏสงขลา สามารถลดมูลเหตุของโอกาสที่จะเกิดความเสียหายและลดขนาดของความเสียหายที่จะเกิดขึ้นในอนาคต ให้อยู่ในระดับความเสี่ยงที่ยอมรับได้ ควบคุมได้และตรวจสอบได้
- 2) เพื่อให้คณะเทคโนโลยีการเกษตร มหาวิทยาลัยราชภัฏสงขลา มีผลการดำเนินงานบรรลุเป้าหมายตามยุทธศาสตร์
- 3) เพื่อให้คณะเทคโนโลยีการเกษตร มหาวิทยาลัยราชภัฏสงขลา มีข้อมูลและรายงานทางการเงินที่ถูกต้องครบถ้วนและเชื่อถือได้ สร้างความมั่นใจแก่ผู้บริหารในการตัดสินใจเกี่ยวกับการบริหารการปฏิบัติงาน และบุคคลภายนอกที่เกี่ยวข้อง
- 4) เพื่อให้บุคลากรมีการปฏิบัติตามนโยบาย กฎหมาย เงื่อนไขสัญญา ข้อตกลง และระเบียบข้อบังคับต่าง ๆ ของหน่วยงานอย่างถูกต้องและครบถ้วน

3. นโยบายการบริหารความเสี่ยงและการควบคุมภายใน มหาวิทยาลัยราชภัฏสงขลา

เพื่อให้การบริหารความเสี่ยงและการควบคุมภายในของมหาวิทยาลัยราชภัฏสงขลาเป็นไปด้วยความเรียบร้อย มีประสิทธิภาพและประสิทธิผล มีระบบและกลไกในการบริหารจัดการความเสี่ยงและการควบคุมภายใน โดยการบริหารปัจจัยและควบคุมกิจกรรม รวมทั้งกระบวนการดำเนินงานต่าง ๆ เพื่อลดมูลเหตุของแต่ละโอกาสที่มหาวิทยาลัยจะได้รับความเสียหาย ให้ระดับความเสี่ยงและขนาดของความเสียหายที่จะเกิดขึ้นในอนาคตอยู่ในระดับที่ยอมรับได้ โดยคำนึงถึงการบรรลุเป้าหมายของมหาวิทยาลัยตามยุทธศาสตร์เป็นสำคัญ ดังนั้น เพื่อให้การดำเนินงานด้านการบริหารความเสี่ยงและการควบคุมภายในของมหาวิทยาลัยเป็นไปในทิศทางเดียวกันทั่วทั้งองค์กร มหาวิทยาลัยจึงกำหนดนโยบายการบริหารความเสี่ยงและการควบคุมภายใน มหาวิทยาลัยราชภัฏสงขลา ดังนี้

- 1) มหาวิทยาลัยจัดให้มีการบริหารความเสี่ยงและการควบคุมภายในทั่วทั้งองค์กร โดยมีการจัดการอย่างเป็นระบบและต่อเนื่อง
- 2) กำหนดให้ทุกหน่วยงานในมหาวิทยาลัยมีระบบและกลไกการบริหารความเสี่ยงและการควบคุมภายในที่สอดคล้องและเชื่อมโยงกับระบบและกลไกการบริหารความเสี่ยงและการควบคุมภายในของมหาวิทยาลัย
- 3) กำหนดให้มีการติดตาม ประเมินผล และปรับปรุงการบริหารความเสี่ยงและการควบคุมภายในอย่างเป็นระบบอย่างต่อเนื่องและทันต่อการเปลี่ยนแปลง

- 4) สนับสนุนการนำระบบฐานข้อมูลและเทคโนโลยีสารสนเทศมาใช้ในการบริหารความเสี่ยงและการควบคุมภายใน
- 5) กำหนดให้การบริหารความเสี่ยงและการควบคุมภายในเป็นส่วนหนึ่งของการดำเนินงานตามปกติ และดำเนินการอย่างต่อเนื่องทั่วทั้งองค์กร
- 6) นำประเด็นยุทธศาสตร์และกลยุทธ์มาจัดทำแผนบริหารความเสี่ยงและดำเนินการตามแผนเพื่อให้อัตราความเสี่ยงลดลงจากเดิม

4. ความเป็นมาของหลักสูตรเทคโนโลยีบัณฑิต สาขาวิชานวัตกรรมอาหารและการจัดการธุรกิจ (หลักสูตรสหวิทยาการ)

คณะเทคโนโลยีการเกษตร มหาวิทยาลัยราชภัฏสงขลา โดยโปรแกรมวิชาวิทยาศาสตร์และเทคโนโลยีการอาหาร ต้องการเปิดโอกาสให้แก่ผู้เรียนที่มีพื้นฐานทางด้านวิทยาศาสตร์ไม่ตี ได้เรียนในสาขาวิชาที่เกี่ยวข้องกับผลิตภัณฑ์อาหาร จึงได้ทำการวิจัยเพื่อหารูปแบบการเรียนการสอนและเป็นข้อมูลในการพัฒนาหลักสูตรใหม่ที่เหมาะสม ภายใต้โครงการวิจัยเรื่อง การพัฒนาการเรียนการสอนเพื่อให้นักศึกษามีความสามารถสู่การประกอบอาชีพธุรกิจอาหารตลอดห่วงโซ่อุปทาน กรณีศึกษา ปลาหวานผลิตภัณฑ์ชุมชนกลุ่มแม่บ้าน ต.หัวเขา อ.สิงหนคร จ.สงขลา การวิจัยครั้งนี้ได้รับทุนสนับสนุนการวิจัยจากสำนักงานคณะกรรมการวิจัยแห่งชาติ (สกว.) และความร่วมมือจากหลาย ๆ ฝ่าย ทั้งผู้บริหารระดับคณะและมหาวิทยาลัย ศูนย์บ่มเพาะธุรกิจ กลุ่มแม่บ้าน ปลาหวาน ต.หัวเขา คณาจารย์และนักศึกษาหลักสูตรวิทยาศาสตรบัณฑิต สาขาวิชาวิทยาศาสตร์และเทคโนโลยีการอาหาร ผลการวิจัยพบว่า การจัดกระบวนการเรียนการสอนที่เหมาะสมต้องผสมผสานในหลายรูปแบบ ร่วมกันตลอดภาคเรียน เน้นการฝึกให้นักศึกษาพัฒนากระบวนการคิดด้วยตนเอง ฝึกทักษะการปฏิบัติให้ชำนาญ และมีความอดทน พร้อมทั้งเสริมการเรียนรู้ด้วยกิจกรรมต่าง ๆ จากสถานการณ์จริงจึงจะให้นักศึกษาสามารถนำวิชาการและประสบการณ์สู่วิชาชีพได้

ปีการศึกษา 2555 จากกระบวนการวิจัยที่ได้ นำสู่การพัฒนาเป็นหลักสูตรเทคโนโลยีบัณฑิต สาขาวิชาเทคโนโลยีการจัดการผลิตภัณฑ์อาหาร เพื่อผลิตบัณฑิตที่มีอัตลักษณ์ “ผลิตได้ ขายเป็น” โดยได้รับการอนุมัติ/เห็นชอบหลักสูตรจากสภามหาวิทยาลัยราชภัฏสงขลา เมื่อวันที่ 22 พฤศจิกายน พ.ศ.2555 ทำการเปิดสอนในหลักสูตรเทคโนโลยีบัณฑิต สาขาวิชาเทคโนโลยีการจัดการผลิตภัณฑ์อาหาร พ.ศ.2555 ตั้งแต่ปีการศึกษา 2556 จนถึงปีการศึกษา 2560

ปีการศึกษา 2561 ดำเนินการปรับปรุงหลักสูตรตามกรอบ เพื่อให้หลักสูตรมีความทันสมัยและเป็นไปตามมาตรฐานคุณวุฒิระดับปริญญาตรี สาขาเทคโนโลยี พ.ศ. 2560 (มคอ.1 สาขาเทคโนโลยี) ในการปรับปรุงครั้งนี้ได้ปรับเปลี่ยนชื่อเป็น สาขาวิชาการผลิตและการจัดการผลิตภัณฑ์อาหาร ทำการเปิดสอนในหลักสูตรปรับปรุง พ.ศ.2561 ตั้งแต่ปีการศึกษา 2561 จนถึงปีการศึกษา 2564

ปีการศึกษา 2565 ดำเนินการปรับปรุงหลักสูตรตามรอบระยะเวลาที่กำหนด โดยนำหลักการของการศึกษาที่มุ่งผลลัพธ์ (Outcome-based education : OBE) การจัดการเรียนการสอนแบบสหกิจศึกษาและการศึกษาเชิงบูรณาการกับการทำงาน (Cooperative and Work Integrated Education: CWIE) ร่วมกับการจัดทำหลักสูตร 3 ปีครึ่ง มาเป็นแนวทางในการปรับปรุงหลักสูตรให้ทันสมัยและสอดคล้องกับสภาวการณ์ในปัจจุบัน การปรับปรุงครั้งนี้ได้ปรับเปลี่ยนชื่อเป็น สาขาวิชาเทคโนโลยีการจัดการผลิตภัณฑ์อาหาร ทำการเปิดสอนในหลักสูตรปรับปรุง พ.ศ.2565 ตั้งแต่ปีการศึกษา 2565 จนถึงปีการศึกษา 2567

ในระหว่างปีการศึกษา 2567 ดำเนินการปรับปรุงหลักสูตรในรูปแบบของสหวิทยาการที่ผสมผสานองค์ความรู้ในศาสตร์เทคโนโลยีอาหารกับศาสตร์การจัดการเชิงธุรกิจเข้าด้วยกันอย่างชัดเจน โดยปรับเปลี่ยนชื่อเป็น สาขาวิชานวัตกรรมอาหารและการจัดการธุรกิจ (หลักสูตรสหวิทยาการ) ทั้งนี้ สภามหาวิทยาลัยราชภัฏสงขลา มีมติเห็นชอบในคราวประชุมครั้งที่ 6/2567 เมื่อวันที่ 17 สิงหาคม 2567 ส่งผลให้สาขาวิชาการผลิตและการจัดการผลิตภัณฑ์อาหาร (นักศึกษารหัส 64) กับสาขาวิชาเทคโนโลยีการจัดการผลิตภัณฑ์อาหาร (นักศึกษารหัส 65-67) อยู่ภายใต้การบริหารงานของหลักสูตรเทคโนโลยีบัณฑิต สาขาวิชานวัตกรรมอาหารและการจัดการธุรกิจ

ปีการศึกษา 2568 หลักสูตรเทคโนโลยีบัณฑิต สาขาวิชานวัตกรรมอาหารและการจัดการธุรกิจ (หลักสูตรสหวิทยาการ) เปิดรับผู้เรียนระดับมัธยมศึกษาตอนปลาย/เทียบเท่า สำหรับแผนการเรียน 3.5 ปี และอนุปริญญา/ประกาศนียบัตรวิชาชีพชั้นสูง (ปวส.) สำหรับแผนการเรียน 2.5 ปี

บทที่ 2

ข้อมูลทั่วไปของคณะเทคโนโลยีการเกษตร และหลักสูตร

คณะเทคโนโลยีการเกษตร

ปรัชญา

บูรณาการความรู้ทางเทคโนโลยีการเกษตรและอาหาร เพื่อการพัฒนาท้องถิ่น

ปรัชญาการศึกษา

ความรู้คู่คุณธรรม เท้าทันเทคโนโลยี นำวิชาชีพ เพื่อการพัฒนาท้องถิ่น

วิสัยทัศน์

คณะเทคโนโลยีการเกษตร เป็นองค์กรการศึกษาชั้นนำด้านเทคโนโลยีการเกษตรและอาหาร เพื่อการพัฒนาท้องถิ่นภาคใต้

ตัวชี้วัดวิสัยทัศน์ :

- สถิตินักศึกษาแรกเข้า
- สถิตินักศึกษาจบตามแผนการเรียน
- ผลงานนักศึกษาที่ได้รับรางวัล
- ผลงานทางวิชาการที่นำไปใช้ประโยชน์
- นวัตกรรมการใช้ประโยชน์ในท้องถิ่นภาคใต้

พันธกิจ

1. จัดการศึกษาเพื่อผลิตบัณฑิตและบุคลากรทางการเกษตรและอาหาร
2. วิจัยและพัฒนาองค์ความรู้ทางการเกษตรและอาหาร
3. บริการวิชาการเพื่อการพัฒนาท้องถิ่น
4. อนุรักษ์ศิลปวัฒนธรรม และภูมิปัญญาท้องถิ่นทางการเกษตร
5. สืบสานโครงการอันเนื่องมาจากแนวพระราชดำริและพระบรมราโชบาย

ค่านิยมองค์กร

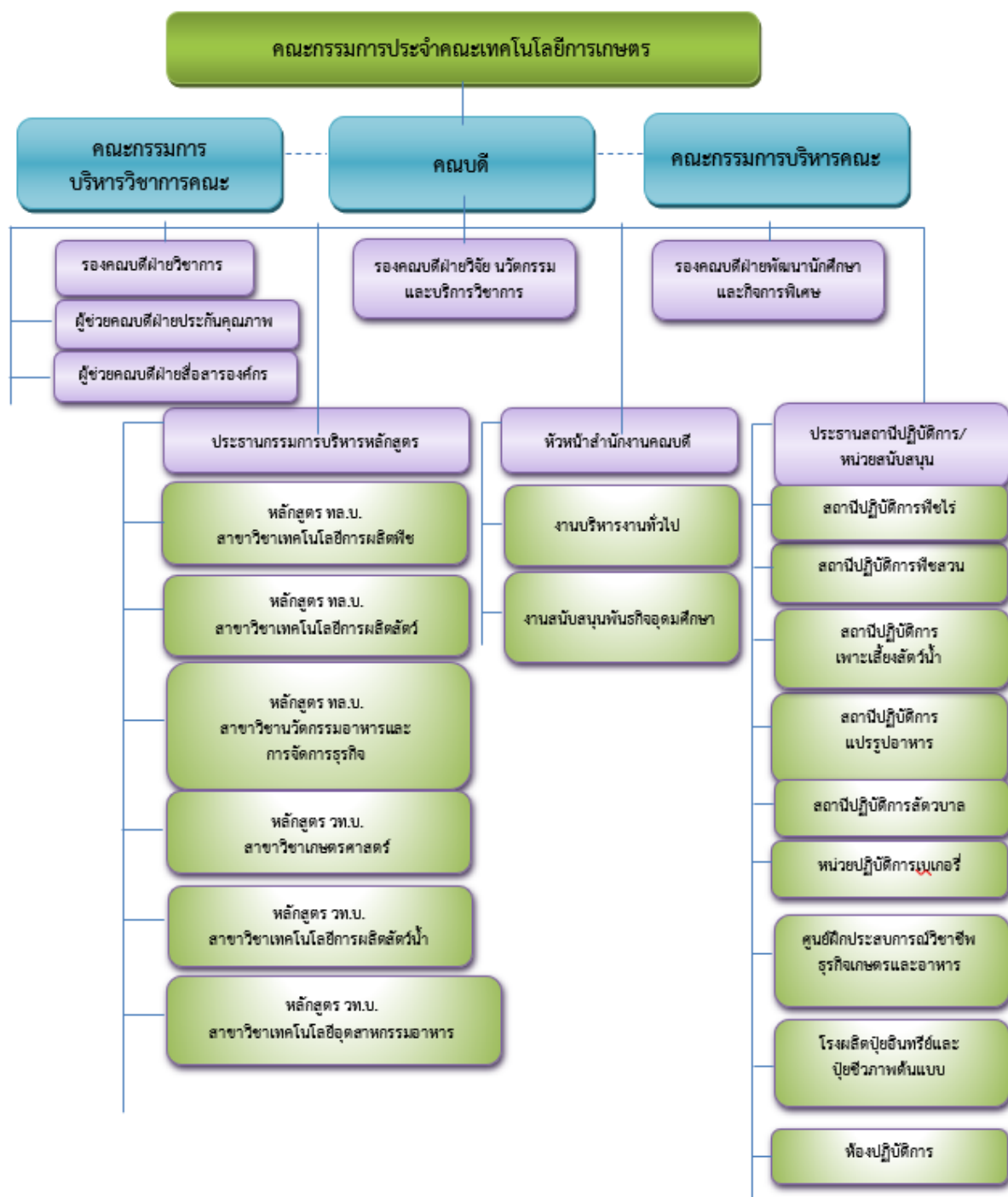
AGRI-SMART:

- A : Achievement หมายถึง มีความ มุ่งมั่นเพื่อให้บรรลุเป้าหมาย
- G : Good Governance หมายถึง การบริหารตามหลักธรรมาภิบาล
- R : Responsibility หมายถึง ความรับผิดชอบ
- I : Information หมายถึง ตัดสินใจโดยใช้ข้อมูล
- S : Service mind หมายถึง การบริการที่ดี
- M : Master หมายถึง การสั่งสมความเชี่ยวชาญในอาชีพ
- A : Attitude หมายถึง การมีทัศนคติที่ดี
- R : Relationships หมายถึง การมีน้ำใจ เป็นพี่เป็นน้อง
- T : Team work หมายถึง การทำงานเป็นทีม

ประเด็นยุทธศาสตร์

1. การพัฒนาท้องถิ่น
2. การยกระดับคุณภาพทางการศึกษา
3. การพัฒนาระบบบริหารจัดการ

โครงสร้างการบริหารคณะเทคโนโลยีการเกษตร มหาวิทยาลัยราชภัฏสงขลา



หลักสูตรเทคโนโลยีบัณฑิต สาขาวิชานวัตกรรมอาหารและการจัดการธุรกิจ (หลักสูตรสหวิทยาการ)

คณะกรรมการบริหารหลักสูตร

- | | |
|--|---------------------|
| 1. ผู้ช่วยศาสตราจารย์นพรัตน์ วงศ์หิรัญเดชา | ประธานกรรมการ |
| 2. ผู้ช่วยศาสตราจารย์ชนิษฐา พันชูกลาง | กรรมการ |
| 3. ผู้ช่วยศาสตราจารย์ ดร.ภัทริยา สังข์น้อย | กรรมการ |
| 4. ผู้ช่วยศาสตราจารย์ศุภยา ศรีโยม | กรรมการ |
| 5. อาจารย์ ดร.กมลทิพย์ นิคมรัตน์ | กรรมการและเลขานุการ |

ในปีงบประมาณ พ.ศ. 2568 (ต.ค.67-ก.ย.68) คณะกรรมการบริหารหลักสูตรชุดนี้ทำหน้าที่บริหารจัดการสาขาวิชาการผลิตและการจัดการผลิตภัณฑ์อาหาร (นักศึกษารหัส 64) สาขาวิชาเทคโนโลยีการจัดการผลิตภัณฑ์อาหาร (นักศึกษารหัส 65-67) และสาขาวิชานวัตกรรมอาหารและการจัดการธุรกิจ (นักศึกษารหัส 68)

ปรัชญาของหลักสูตร

สร้างสรรค์นวัตกรรมอาหาร ผสานภูมิปัญญา เพิ่มคุณค่า สู่การต่อยอดธุรกิจที่มั่นคงและยั่งยืน

ความสำคัญของหลักสูตร

หลักสูตรเทคโนโลยีบัณฑิต สาขาวิชานวัตกรรมอาหารและการจัดการธุรกิจ เป็นหลักสูตรสหวิทยาการระหว่างเทคโนโลยีและนวัตกรรมด้านอาหารและการจัดการธุรกิจ เพื่อสร้างบุคลากรที่ศักยภาพทั้งการผลิต การพัฒนา การสร้างนวัตกรรม และการทำธุรกิจอาหาร อันเป็นส่วนหนึ่งในการยกระดับคุณภาพชีวิตและตอบสนองความต้องการของประเทศในการสร้างกำลังคนเพื่อก้าวสู่ความเป็นผู้นำทางด้านอาหาร หลักสูตรนี้จึงเน้นให้นักศึกษามีความสามารถในการผลิต การสร้างนวัตกรรม การขาย การบริหารจัดการ ตลอดจนสามารถเป็นผู้ประกอบการธุรกิจอาหารเองได้ โดยให้ความสำคัญกับการเรียนการสอนภาคทฤษฎีควบคู่กับภาคปฏิบัติ เน้นการเรียนรู้และทักษะที่เกิดจากการปฏิบัติจริง เน้นการจัดกิจกรรมให้นักศึกษาเกิดการเรียนรู้ด้วยตนเอง ร่วมกับการส่งเสริมความรู้และประสบการณ์ทางวิชาชีพโดยตรงกับผู้ประกอบการธุรกิจอาหาร เพื่อให้นักศึกษาได้เรียนรู้และเกิดทักษะต่าง ๆ จากสถานการณ์จริงในการเป็นผู้ประกอบการ อันเป็นแนวทางที่นักศึกษาสามารถนำไปประกอบอาชีพด้านธุรกิจอาหารของตนเองหรือเข้าสู่ตลาดแรงงานของธุรกิจอาหารขนาดกลางและขนาดย่อม ตลอดจนสามารถนำเทคโนโลยีมาใช้ในการจัดการและยกระดับมาตรฐานผลิตภัณฑ์อาหารในท้องถิ่นให้เป็นที่ยอมรับ อีกทั้งยังสามารถปรับตัวตามสถานการณ์ของสภาพสังคมและเศรษฐกิจที่มีการเปลี่ยนแปลงอย่างรวดเร็ว ภายใต้ความเสี่ยงและความไม่แน่นอนได้เป็นอย่างดี

วัตถุประสงค์ของหลักสูตร

เพื่อผลิตบัณฑิตที่มีคุณลักษณะ ดังนี้

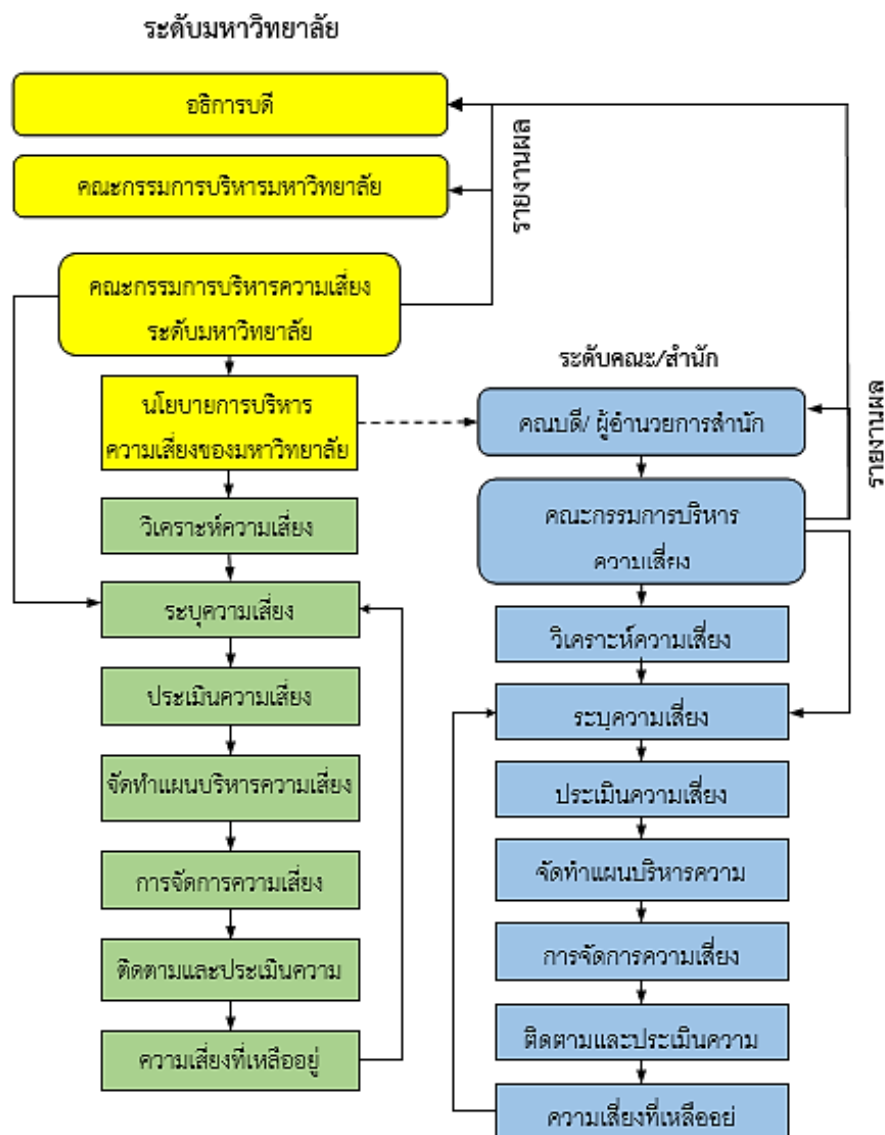
- 1) สามารถนำความรู้ด้านเทคโนโลยีมาใช้ในการแปรรูปอาหารและการจัดการคุณภาพในองค์กร เพื่อให้ได้ผลิตภัณฑ์อาหารที่มีคุณภาพและปลอดภัย
- 2) สามารถนำความรู้ด้านการจัดการธุรกิจอาหารและบริการมาประยุกต์ใช้ได้อย่างเหมาะสม
- 3) เข้าถึงและเลือกใช้เทคโนโลยีในการจัดการข้อมูลตามสถานการณ์ที่เปลี่ยนแปลงได้
- 4) มีทักษะการเป็นนวัตกรในธุรกิจอาหารและบริการ

5) มีทักษะการเป็นผู้ประกอบการธุรกิจอาหารและบริการตลอดโซ่อุปทาน และสามารถเริ่มต้นดำเนินธุรกิจเบื้องต้นได้

6) มีคุณธรรม จริยธรรม ซื่อสัตย์ สุจริต มีวินัย สามารถทำงานเป็นทีม มีความกระตือรือร้น มีจิตสำนึกในการเป็นผู้ประกอบการที่ดี และมีทักษะการเรียนรู้ตลอดชีวิต

บทที่ 3 แนวทางการบริหารความเสี่ยง

1. กลไกและโครงสร้างการบริหารความเสี่ยงของมหาวิทยาลัยราชภัฏสงขลา



2. หน้าที่และความรับผิดชอบตามโครงสร้างการบริหารความเสี่ยง

ผู้เกี่ยวข้อง	หน้าที่และความรับผิดชอบ
<ul style="list-style-type: none"> - อธิการบดี - คณะกรรมการบริหารมหาวิทยาลัย 	<ol style="list-style-type: none"> 1. กำหนดนโยบายการบริหารความเสี่ยงและการควบคุมภายในให้ได้รับการปฏิบัติทั่วทั้งองค์กร 2. ติดตามความเสี่ยงที่สำคัญและกำกับการบริหารความเสี่ยงระดับมหาวิทยาลัย 3. พิจารณาเห็นชอบแผนการบริหารความเสี่ยง และผลการจัดการความเสี่ยง
<p>คณะกรรมการบริหารความเสี่ยงระดับมหาวิทยาลัย</p>	<ol style="list-style-type: none"> 1. จัดทำร่างนโยบายการบริหารความเสี่ยงระดับมหาวิทยาลัย 2. กำหนดแนวทางการดำเนินงานการบริหารความเสี่ยง 3. จัดทำคู่มือการบริหารความเสี่ยง 4. รวบรวม วิเคราะห์ ระบุ และประเมินความเสี่ยง ระดับมหาวิทยาลัย 5. จัดทำแผนการบริหารความเสี่ยงระดับมหาวิทยาลัย 6. เสนอแผนการบริหารความเสี่ยงระดับมหาวิทยาลัยต่ออธิการบดีและคณะกรรมการบริหารมหาวิทยาลัย เพื่อพิจารณาเห็นชอบ 7. จัดทำรายงานผลการดำเนินงานการบริหารความเสี่ยงเสนอต่อคณะกรรมการบริหารมหาวิทยาลัย คณะกรรมการตรวจสอบประจำมหาวิทยาลัย
<p>คณบดี/ผู้อำนวยการสำนัก/สถาบัน</p>	<ol style="list-style-type: none"> 1. ส่งเสริมให้คณะ สำนัก/สถาบัน นำแนวปฏิบัติตามระบบการบริหารความเสี่ยงของมหาวิทยาลัยมาใช้ในหน่วยงาน 2. ให้ความเห็นชอบแผนการบริหารความเสี่ยงของคณะ สำนัก/สถาบัน
<p>คณะกรรมการบริหารความเสี่ยงระดับคณะ สำนัก/สถาบัน</p>	<ol style="list-style-type: none"> 1. นำนโยบายการบริหารความเสี่ยงของมหาวิทยาลัยมาสู่การปฏิบัติงานภายในคณะ สำนัก/สถาบัน 2. ดำเนินการวิเคราะห์ ระบุ และประเมินความเสี่ยงของคณะ สำนัก/สถาบัน 3. จัดทำแผนการบริหารความเสี่ยงของคณะ สำนัก/สถาบัน เสนอต่อคณบดี/ผู้อำนวยการ และคณะกรรมการประจำคณะ สำนัก/สถาบัน 4. จัดทำรายงานผลการดำเนินงานการบริหารความเสี่ยงเสนอต่อคณะกรรมการประจำคณะ สำนัก/สถาบัน และเสนอต่อมหาวิทยาลัย
<p>คณะกรรมการบริหารความเสี่ยงระดับหลักสูตร</p>	<ol style="list-style-type: none"> 1. ดำเนินการวิเคราะห์ ระบุ และประเมินความเสี่ยงของหลักสูตร 2. จัดทำแผนการบริหารความเสี่ยงของหลักสูตรเสนอต่อคณะกรรมการบริหารคณะ และคณะกรรมการประจำคณะ 3. จัดทำรายงานผลการดำเนินงานการบริหารความเสี่ยงเสนอต่อคณะกรรมการบริหารคณะและคณะกรรมการประจำคณะ

3. คณะกรรมการบริหารความเสี่ยงและการควบคุมภายใน

3.1 ระดับคณะ : คณะเทคโนโลยีการเกษตร ประกอบด้วย

- | | |
|--|---------------------|
| 1) คณบดีคณะเทคโนโลยีการเกษตร | ประธานกรรมการ |
| 2) รองคณบดีฝ่ายวิชาการ | กรรมการ |
| 3) รองคณบดีฝ่ายวิจัย นวัตกรรม และบริการวิชาการ | กรรมการ |
| 4) รองคณบดีฝ่ายพัฒนานักศึกษาและกิจการพิเศษ | กรรมการ |
| 5) ผู้ช่วยคณบดีฝ่ายประกันคุณภาพการศึกษา | กรรมการ |
| 6) ผู้ช่วยคณบดีฝ่ายสื่อสารองค์กร | กรรมการ |
| 7) ประธานคณะกรรมการบริหารหลักสูตรทุกหลักสูตร | กรรมการ |
| 8) หัวหน้างานสนับสนุนพันธกิจอุดมศึกษา | กรรมการ |
| 9) หัวหน้างานบริหารงานทั่วไป | กรรมการ |
| 10) หัวหน้าสำนักงานคณบดี | กรรมการและเลขานุการ |

3.2 ระดับหลักสูตร : หลักสูตร ทล.บ. สาขาวิชานวัตกรรมอาหารและการจัดการธุรกิจ ประกอบด้วย

- | | |
|--|---------------------|
| 1) ผู้ช่วยศาสตราจารย์นพรัตน์ วงศ์หิรัญเดชา | ประธานกรรมการ |
| 2) ผู้ช่วยศาสตราจารย์ชนิษฐา พันชุกกลาง | กรรมการ |
| 3) ผู้ช่วยศาสตราจารย์ ดร.ภัทริยา สังข์น้อย | กรรมการ |
| 4) ผู้ช่วยศาสตราจารย์ศุภยา ศรีโยม | กรรมการ |
| 5) อาจารย์ ดร.กมลทิพย์ นิคมรัตน์ | กรรมการและเลขานุการ |

4. แนวทางการจัดทำแผนบริหารความเสี่ยง

4.1 การวิเคราะห์และระบุความเสี่ยง

- 1) วิเคราะห์ตามประเด็นยุทธศาสตร์ของมหาวิทยาลัย
- 2) วิเคราะห์ตามประเภทความเสี่ยง 5 ด้าน คือ
 - 2.1) ความเสี่ยงด้านกลยุทธ์
 - 2.2) ความเสี่ยงด้านการเงิน
 - 2.3) ความเสี่ยงด้านการปฏิบัติงาน
 - 2.4) ความเสี่ยงด้านปฏิบัติงานตามกฎหมาย ระเบียบข้อบังคับที่เกี่ยวข้อง
 - 2.5) ความเสี่ยงด้านความปลอดภัยจากอันตรายต่อชีวิตและทรัพย์สิน
- 3) ผลการบริหารความเสี่ยงของปีที่ผ่านมา

4.2 การประเมินระดับความเสี่ยง

1) เกณฑ์ระดับโอกาสที่จะเกิดเหตุการณ์ความเสี่ยง (Likelihood : L) โดยกำหนดเกณฑ์การประเมินโอกาสที่จะเกิด 5 ระดับ แบ่งเป็น 9 แบบ คือ แบบ L1 – L9 ดังตาราง

(L1) โอกาสเชิงคุณภาพ		
ระดับ	โอกาสที่จะเกิด	คำอธิบาย
5	สูงมาก	มีโอกาสเกิดขึ้นเกือบจะแน่นอนหรือคาดว่าจะเกิดขึ้นไม่ว่าในกรณีใด และเคยเกิดขึ้นบ่อยครั้งมากในการทำงานที่ผ่านมา
4	สูง	มีโอกาสเกิดขึ้นสูง หรืออาจจะเกิดขึ้นไม่ว่าในกรณีใดก็ตาม และเคยเกิดขึ้นหลายครั้งในการทำงานที่ผ่านมา
3	ปานกลาง	มีโอกาสเกิดขึ้นปานกลาง หรือน่าจะเกิดขึ้นในบางครั้ง และเคยเกิดขึ้นบางครั้งในการทำงานที่ผ่านมา
2	ต่ำ	มีโอกาสเกิดขึ้นน้อย หรืออาจจะเกิดขึ้นในบางครั้ง และแทบไม่เกิดขึ้นเลยในการทำงานที่ผ่านมา
1	ต่ำมาก	มีโอกาสเกิดขึ้นน้อยมาก หรือยังไม่เคยเกิดขึ้นเลย

(L2) โอกาสเชิงคุณภาพ		
ระดับ	โอกาสที่จะเกิด	คำอธิบาย
5	สูงมาก	มีอุบัติเหตุเกิดขึ้นทุกวัน
4	สูง	มีอุบัติเหตุเกิดขึ้นเกือบทุกวัน
3	ปานกลาง	มีอุบัติเหตุเกิดขึ้นบ่อยครั้ง
2	ต่ำ	มีอุบัติเหตุเกิดขึ้นน้อยมาก
1	ต่ำมาก	มีอุบัติเหตุเกิดขึ้นน้อยมาก

(L3) โอกาสเชิงปริมาณ		
ระดับ	โอกาสที่จะเกิด	คำอธิบาย
5	สูงมาก	เกิดขึ้นเดือนละครั้งหรือมากกว่า
4	สูง	เกิดขึ้นปีละ 2-4 ครั้ง หรือไตรมาสละครั้งโดยมีสิ่งบ่งชี้เหตุการณ์ล่วงหน้า
3	ปานกลาง	เคยเกิดขึ้นปีละครั้ง และอาจมีสิ่งบ่งชี้ว่าจะเกิดขึ้นภายในช่วงเวลาใดเวลาหนึ่งแต่ยังไม่ชัดเจน
2	ต่ำ	เคยเกิดขึ้น 2-3 ปี/ครั้ง และไม่มีสิ่งบ่งชี้ว่าจะเกิดขึ้นในช่วงเวลาของแผนบริหารความเสี่ยงประจำปี
1	ต่ำมาก	เคยเกิดขึ้น 4-5 ปี/ครั้งหรือมากกว่า และไม่มีสิ่งบ่งชี้ว่าจะเกิดขึ้นในช่วงเวลาของแผนบริหารความเสี่ยงประจำปี

(L4) โอกาสเชิงปริมาณ		
ระดับ	โอกาสที่จะเกิด	คำอธิบาย
5	สูงมาก	1 เดือนต่อครั้งหรือมากกว่า
4	สูง	1-6 เดือนต่อครั้ง แต่ไม่เกิน 5 ครั้ง
3	ปานกลาง	1 ปีต่อครั้ง
2	ต่ำ	2-3 ปีต่อครั้ง
1	ต่ำมาก	5 ปีต่อครั้ง

(L5) โอกาสเชิงปริมาณ		
ระดับ	โอกาสที่จะเกิด	คำอธิบาย
5	สูงมาก	มีนักศึกษาพันสภาพการเป็นนักศึกษา \geq ร้อยละ 3 ของนักศึกษาชั้นปีที่ 1 ทั้งหมด เป็นเวลา 2 ปี ติดต่อกัน
4	สูง	มีนักศึกษาพันสภาพการเป็นนักศึกษา \geq ร้อยละ 2 ของนักศึกษาชั้นปีที่ 1 ทั้งหมด เป็นเวลา 2 ปี ติดต่อกัน
3	ปานกลาง	มีนักศึกษาพันสภาพการเป็นนักศึกษา $>$ ร้อยละ 1 ของนักศึกษาชั้นปีที่ 1 ทั้งหมด เป็นเวลา 1 ปี
2	ต่ำ	มีนักศึกษาพันสภาพการเป็นนักศึกษา \leq ร้อยละ 1 ของนักศึกษาชั้นปีที่ 1 ทั้งหมดเป็นประจำทุกปี
1	ต่ำมาก	ไม่มีนักศึกษาชั้นปีที่ 1 พันสภาพการเป็นนักศึกษาของมหาวิทยาลัยในปีที่ประเมิน

(L6) โอกาสเชิงปริมาณ		
ระดับ	โอกาสที่จะเกิด	คำอธิบาย
5	สูงมาก	อัตราการได้งานทำของบัณฑิตภายใน 1 ปี ร้อยละ 0-50
4	สูง	อัตราการได้งานทำของบัณฑิตภายใน 1 ปี ร้อยละ 51-60
3	ปานกลาง	อัตราการได้งานทำของบัณฑิตภายใน 1 ปี ร้อยละ 61-70
2	น้อย	อัตราการได้งานทำของบัณฑิตภายใน 1 ปี ร้อยละ 71-80
1	น้อยมาก	อัตราการได้งานทำของบัณฑิตภายใน 1 ปี ร้อยละ 81 ขึ้นไป

(L7) โอกาสเชิงปริมาณ		
ระดับ	โอกาสที่จะเกิด	คำอธิบาย
5	สูงมาก	หลักสูตรไม่ผ่านการกำกับมาตรฐาน มากกว่า 3 หลักสูตร
4	สูง	หลักสูตรไม่ผ่านการกำกับมาตรฐาน 3 หลักสูตร
3	ปานกลาง	หลักสูตรไม่ผ่านการกำกับมาตรฐาน 2 หลักสูตร
2	น้อย	หลักสูตรไม่ผ่านการกำกับมาตรฐาน 1 หลักสูตร
1	น้อยมาก	หลักสูตรไม่ผ่านการกำกับมาตรฐานทุกหลักสูตร

(L8) โอกาสเชิงปริมาณ		
ระดับ	โอกาสที่จะเกิด	คำอธิบาย
5	สูงมาก	จำนวนเรื่องคดีความ ร้องเรียน และ ที่ถูกสอบสวนมีมูลความจริงจำนวน ≥ 12 เรื่อง
4	สูง	จำนวนเรื่องคดีความ ร้องเรียน และ ที่ถูกสอบสวนมีมูลความจริงจำนวน 10-12 เรื่อง
3	ปานกลาง	จำนวนเรื่องคดีความ ร้องเรียน และ ที่ถูกสอบสวนมีมูลความจริงจำนวน 7-9 เรื่อง
2	น้อย	จำนวนเรื่องคดีความ ร้องเรียน และ ที่ถูกสอบสวนมีมูลความจริงจำนวน 4-6 เรื่อง
1	น้อยมาก	จำนวนเรื่องคดีความ ร้องเรียน และ ที่ถูกสอบสวนมีมูลความจริงจำนวน 1-3 เรื่อง

(L9) โอกาสเชิงปริมาณ		
ระดับ	โอกาสที่จะเกิด	คำอธิบาย
5	สูงมาก	ความถี่ของการเกิดอุบัติเหตุจากการใช้งานมากกว่า 3 ครั้งต่อปี
4	สูง	ความถี่ของการเกิดอุบัติเหตุจากการใช้งาน 3 ครั้งต่อปี
3	ปานกลาง	ความถี่ของการเกิดอุบัติเหตุจากการใช้งาน 2 ครั้งต่อปี
2	น้อย	ความถี่ของการเกิดอุบัติเหตุจากการใช้งาน 1 ครั้งต่อปี
1	น้อยมาก	ไม่เกิดอุบัติเหตุเลย

2) เกณฑ์ระดับความรุนแรงของผลกระทบ (Impact : I) โดยกำหนดเกณฑ์การประเมินความรุนแรง 5 ระดับ แบ่งเป็น 11 แบบ คือ แบบ I1 - I11 ดังตาราง

(I1) ผลกระทบด้านการปฏิบัติงาน		
ระดับ	ความรุนแรง	คำอธิบาย
5	สูงมาก	มีผลกระทบต่อการดำเนินงานอย่างรุนแรงมากเช่น ไม่สามารถปฏิบัติงานหรือให้บริการได้ ระยะเวลาปฏิบัติงานล่าช้ากว่ากำหนดมากกว่า 50% ไม่สามารถบรรลุถึงวัตถุประสงค์ของแผนงาน/โครงการที่เป็นกลยุทธ์หลักของหน่วยงานได้
4	สูง	มีผลกระทบต่อการดำเนินงานอย่างรุนแรง เช่น ทรัพย์สินเสียหายมาก การปฏิบัติงานหรือการให้บริการหยุดชะงักในหลายส่วน ระยะเวลาปฏิบัติงานล่าช้ากว่าเป้าหมายประมาณ 20-50% มีผลกระทบต่อแผนงาน/โครงการที่เป็นกลยุทธ์ของหน่วยงานอย่างรุนแรง
3	ปานกลาง	มีผลกระทบต่อการดำเนินงานปานกลาง เช่น ทรัพย์สินเสียหายปานกลาง การปฏิบัติงานหรือการให้บริการหยุดชะงักในบางส่วน ระยะเวลาปฏิบัติงานล่าช้ากว่าเป้าหมายประมาณ 10-20% มีผลกระทบปานกลางต่อแผนงาน/โครงการที่เป็นกลยุทธ์ของหน่วยงาน
2	ต่ำ	มีผลกระทบต่อการดำเนินงานน้อย เช่น ทรัพย์สินเสียหายเล็กน้อย มีความผิดปกติในการดำเนินงานและส่งผลกระทบต่อปฏิบัติงานหรือให้บริการเพียงเล็กน้อย ระยะเวลาปฏิบัติงานล่าช้ากว่ากำหนดไม่เกิน 10% มีผลกระทบต่อแผนงาน/โครงการที่เป็นกลยุทธ์ของหน่วยงานเพียงเล็กน้อย
1	ต่ำมาก	มีผลกระทบต่อการดำเนินงานน้อยมาก เช่น ทรัพย์สินเสียหายน้อยมาก มีความผิดปกติในการดำเนินงานแต่ไม่ส่งผลกระทบต่อปฏิบัติงานหรือให้บริการ ระยะเวลาปฏิบัติงานล่าช้ากว่ากำหนดไม่เกิน 5% ไม่มีผลกระทบต่อแผนงาน/โครงการที่เป็นกลยุทธ์ของหน่วยงาน

(I2) ผลกระทบด้านชื่อเสียง ภาพลักษณ์องค์กร		
ระดับ	ความรุนแรง	คำอธิบาย
5	สูงมาก	กระทบชื่อเสียงและภาพลักษณ์ของหน่วยงาน อย่างรุนแรง เช่น เกิดเหตุคนเสียชีวิตภายในหน่วยงาน การบริหารงานไม่โปร่งใส ผู้บริหารทุจริต/คอร์รัปชัน เกิดการประท้วงจากนักศึกษา บุคลากร หรือชุมชน มีผลกระทบรุนแรงต่อชุมชนในบริเวณกว้าง
4	สูง	กระทบชื่อเสียงและภาพลักษณ์ของหน่วยงาน อย่างมาก เช่น ทำให้เกิดความไม่พอใจอย่างมากหรือได้รับข้อร้องเรียนจากนักศึกษา บุคลากร หรือชุมชน ได้รับการตำหนิจากสื่อมวลชน มีผลกระทบต่อชุมชนโดยรอบและต้องใช้เวลาในการแก้ไข
3	ปานกลาง	กระทบต่อชื่อเสียงและภาพลักษณ์ของหน่วยงาน ปานกลาง เช่น พนักงานทุจริต ทำให้เกิดความไม่พอใจต่อนักศึกษา บุคลากร หรือชุมชนผ่านทางสื่อโซเชียลแต่ไม่มีข้อร้องเรียน มีการเขียนบทความวิจารณ์จากบุคคลต่างๆ มีผลกระทบต่อชุมชนโดยรอบและแก้ไขได้ในระยะเวลาอันสั้น
2	ต่ำ	กระทบต่อชื่อเสียงและภาพลักษณ์ของหน่วยงาน น้อย เช่น ได้รับการกล่าวถึงในทางไม่ดีจากนักศึกษา บุคลากร หรือชุมชนอันเป็นผลจากการปฏิบัติงาน มีผลกระทบต่อชุมชนโดยรอบและสามารถแก้ไขปัญหาได้ในทันที
1	ต่ำมาก	กระทบต่อชื่อเสียงและภาพลักษณ์ของหน่วยงานน้อยมาก เช่น มีผลกระทบต่อชุมชนโดยรอบเพียงเล็กน้อยจนไม่จำเป็นต้องได้รับการแก้ไข

(13) ผลกระทบด้านผู้เรียน/ผู้ใช้บริการ		
ระดับ	ความรุนแรง	คำอธิบาย
5	สูงมาก	จำนวนผู้เรียนลดลงมากกว่า 50% ความพึงพอใจของผู้เรียน/ผู้ใช้บริการ น้อยกว่า 60%
4	สูง	จำนวนผู้เรียนลดลงประมาณ 30-50% ความพึงพอใจของผู้เรียน/ผู้ใช้บริการ น้อยกว่า 70%
3	ปานกลาง	จำนวนผู้เรียนลดลงประมาณ 10-30% ความพึงพอใจของผู้เรียน/ผู้ใช้บริการ น้อยกว่า 80%
2	ต่ำ	จำนวนผู้เรียนลดลงประมาณ 5-10% ความพึงพอใจของผู้เรียน/ผู้ใช้บริการ น้อยกว่า 85%
1	ต่ำมาก	จำนวนผู้เรียนลดลงประมาณน้อยกว่า 5% ความพึงพอใจของผู้เรียน/ผู้ใช้บริการ น้อยกว่า 90%

(14) ผลกระทบด้านผู้ใช้บัณฑิต		
ระดับ	ความรุนแรง	คำอธิบาย
5	สูงมาก	คะแนนความพึงพอใจของผู้ใช้บัณฑิตต่ำกว่า 3.00 คะแนน
4	สูง	คะแนนความพึงพอใจของผู้ใช้บัณฑิต 3.00-3.49 คะแนน
3	ปานกลาง	คะแนนความพึงพอใจของผู้ใช้บัณฑิต 3.50-3.99 คะแนน
2	น้อย	คะแนนความพึงพอใจของผู้ใช้บัณฑิต 4.00-4.49 คะแนน
1	น้อยมาก	คะแนนความพึงพอใจของผู้ใช้บัณฑิต 4.50-5.00 คะแนน

(15) ผลกระทบด้านบุคลากร		
ระดับ	ความรุนแรง	คำอธิบาย
5	สูงมาก	- ทุพพลภาพหรือเสียชีวิตจากการปฏิบัติงาน - บุคลากรในระดับชำนาญการพิเศษขึ้นไป หรืออาจารย์ระดับผู้ช่วยศาสตราจารย์ขึ้นไป หรือบุคลากรที่มีผลการประเมินการปฏิบัติงานอยู่ในระดับดีมากขึ้นไป ลาออกจำนวนมาก
4	สูง	- มีการบาดเจ็บหรือเจ็บป่วยรุนแรงจากการปฏิบัติงาน - บุคลากรในระดับชำนาญการพิเศษขึ้นไป หรืออาจารย์ระดับผู้ช่วยศาสตราจารย์ขึ้นไป หรือบุคลากรที่มีผลการประเมินการปฏิบัติงานอยู่ในระดับดีมากขึ้นไป ลาออกหลายคน
3	ปานกลาง	- ได้รับบาดเจ็บที่ต้องได้รับการรักษาทางการแพทย์จากการปฏิบัติงาน - บุคลากรในระดับชำนาญการ หรืออาจารย์ระดับผู้ช่วยศาสตราจารย์ หรือบุคลากรที่มีผลการประเมินการปฏิบัติงานอยู่ในระดับดี ลาออกหลายคน
2	ต่ำ	- มีการบาดเจ็บเล็กน้อยในระดับปฐมพยาบาลจากการปฏิบัติงาน - ทำให้เกิดการเสียขวัญและกำลังใจในการทำงานอย่างกว้างขวาง
1	ต่ำมาก	- มีการบาดเจ็บเล็กน้อยจากการปฏิบัติงานโดยไม่จำเป็นต้องได้รับการปฐมพยาบาล - ทำให้เกิดการเสียขวัญและกำลังใจในการทำงานในระยะสั้น

(16) ผลกระทบด้านการเงิน		
ระดับ	ความรุนแรง	คำอธิบาย
5	สูงมาก	เสียค่าใช้จ่ายสูงกว่า 1,000,000 บาท
4	สูง	เสียค่าใช้จ่าย 200,001 – 1,000,000 บาท
3	ปานกลาง	เสียค่าใช้จ่าย 50,001 – 200,000 บาท
2	ต่ำ	เสียค่าใช้จ่าย 10,001 – 50,000 บาท
1	ต่ำมาก	เสียค่าใช้จ่ายไม่เกิน 10,000 บาท

(17) ผลกระทบด้านสุขภาพ		
ระดับ	ความรุนแรง	คำอธิบาย
5	สูงมาก	สูญเสียชีวิต
4	สูง	สูญเสียอวัยวะ
3	ปานกลาง	ได้รับบาดเจ็บต้องหยุดงาน
2	ต่ำ	ได้รับบาดเจ็บต้องปฐมพยาบาล
1	ต่ำมาก	ได้รับบาดเจ็บเล็กน้อยไม่ถึงระดับปฐมพยาบาล

(18) ผลกระทบด้านวัตถุประสงค์หรือเป้าหมายขององค์กรหรือหน่วยงาน		
ระดับ	ความรุนแรง	คำอธิบาย
5	สูงมาก	มีผลต่อเป้าหมายระดับองค์กร
4	สูง	มีผลต่อเป้าหมายของหลายหน่วยงานย่อย
3	ปานกลาง	มีผลต่อเป้าหมายของบางหน่วยงาน
2	ต่ำ	มีผลต่อเป้าหมายของโครงการ/งาน
1	ต่ำมาก	มีผลต่อเป้าหมายของบางขั้นตอนงาน

(19) ผลกระทบด้านการละเมิดกฎระเบียบข้อบังคับ		
ระดับ	ความรุนแรง	คำอธิบาย
5	สูงมาก	ขัดต่อกฎหมายสูงกว่ากฎกระทรวง
4	สูง	ขัดต่อกฎกระทรวง
3	ปานกลาง	ขัดต่อกฎระเบียบข้อบังคับภายในขององค์กร
2	ต่ำ	ขัดต่อกฎเกณฑ์ภายในของหน่วยงานย่อย
1	ต่ำมาก	ขัดต่อแนวปฏิบัติภายในของกลุ่มงาน

(10) ผลกระทบด้านการละเมิดกฎระเบียบข้อบังคับ		
ระดับ	ความรุนแรง	คำอธิบาย
5	สูงมาก	ได้รับโทษทางวินัยฐานร้ายแรงและเกิดความเสียหายอย่างร้ายแรง
4	สูง	ได้รับโทษทางวินัยฐานร้ายแรงและเกิดความเสียหายต่อมหาวิทยาลัย
3	ปานกลาง	ได้รับโทษทางวินัย หรือมีคำสั่งให้รับผิดชอบทางละเมิดหรือศาลพิพากษาให้รับผิดชอบ
2	น้อย	ถูกตั้งกรรมการสอบสวนแต่ไม่ได้รับโทษหรือโทษเล็กน้อยหรือมีเหตุผลโทษ ศาลสั่งรับฟ้องแต่พิพากษาไม่มีมูล
1	น้อยมาก	ไม่มีผลกระทบหรือไม่ถูกตั้งกรรมการสอบสวน หรือศาลสั่งไม่รับฟ้องหรือยกฟ้อง หรือไม่มีมูลความผิดจริง

(11) ผลกระทบด้านการบริหารหลักสูตร		
ระดับ	ความรุนแรง	คำอธิบาย
5	สูงมาก	หลักสูตรไม่ได้รับการรับรอง/ หลักสูตรอาจถูกปิด
4	สูง	หลักสูตรอาจถูกปิดการเรียนการสอน
3	ปานกลาง	มีผลต่อการรับนักศึกษาใหม่/รายได้จากรับนักศึกษาลดลง
2	น้อย	สามารถดำเนินการจัดการศึกษาได้ตามปกติ ต้องเพิ่มการกำกับดูแล
1	น้อยมาก	สามารถดำเนินการจัดการศึกษาได้ตามปกติ

3) เกณฑ์ระดับความเสี่ยง (Degree of Risk) การประเมินระดับความเสี่ยงให้พิจารณาคะแนนโอกาสที่จะเกิด (Likelihood: L) และคะแนนความรุนแรง/ผลกระทบ (Consequence: C) ตามแผนภูมิสีดังนี้



4) แนวทางในการจัดการความเสี่ยง

ตารางการจัดการความเสี่ยง			
ระดับความเสี่ยง	ระดับคะแนน	แถบ	การดำเนินการ
สูงมาก (Extreme)	17-25	■	ระดับที่องค์กรไม่สามารถยอมรับได้ และต้องจัดการความเสี่ยงให้ไปอยู่ในระดับต่ำลงในทันที
สูง (High)	11-16	■	ระดับที่องค์กรไม่สามารถยอมรับได้ และต้องจัดการความเสี่ยงให้ไปอยู่ในระดับต่ำลงโดยเร็ว
ปานกลาง (Medium)	6-10	□	ระดับที่องค์กรยอมรับได้โดยต้องมีการติดตามเฝ้าระวังทุก 3 เดือน เพื่อไม่ให้ความเสี่ยงเพิ่มขึ้น
ต่ำ (Low)	3-5	▨	ระดับที่องค์กรยอมรับได้โดยอาจมีการติดตามเฝ้าระวังตามความเหมาะสม
ต่ำมาก (Very Low)	1-2	▨	ระดับที่องค์กรยอมรับได้โดยไม่ดำเนินการใดๆ เพิ่มเติม

4.3 การจัดทำแผนบริหารความเสี่ยง

- 1) คณะกรรมการบริหารความเสี่ยงระดับคณะเทคโนโลยีการเกษตร กำหนดผู้รับผิดชอบหลักในการจัดทำแผนบริหารความเสี่ยง และดำเนินการตามแผนภายในกรอบระยะเวลาที่กำหนด
- 2) กำหนดให้ผู้รับผิดชอบดำเนินการจัดทำแผนบริหารความเสี่ยงตามแบบฟอร์มการบริหารความเสี่ยง
- 3) กำหนดให้ผู้รับผิดชอบดำเนินการจัดทำแผนบริหารความเสี่ยงให้แล้วเสร็จภายในระยะเวลาที่คณะกรรมการบริหารความเสี่ยงมีมติในที่ประชุม แต่ไม่เกินไตรมาสแรกของปีงบประมาณที่ดำเนินการ
- 4) คณะกรรมการบริหารความเสี่ยงของระดับคณะเทคโนโลยีการเกษตร นำเสนอแผนบริหารความเสี่ยงต่อคณะกรรมการบริหารคณะและคณะกรรมการประจำคณะ

4.4 การรายงานและติดตามผล

การติดตามผลการดำเนินงานตามแผนบริหารความเสี่ยง จะทำการติดตามผลเป็นรายไตรมาส คือ ติดตามไตรมาส 1 - ไตรมาส 4 ของปีงบประมาณที่ดำเนินการ ส่วนการรายงานผลการดำเนินงาน แบ่งเป็น 2 ส่วน ดังนี้

1) ผู้รับผิดชอบความเสี่ยง รายงานผลการดำเนินงานตามแผนบริหารความเสี่ยงต่อคณะกรรมการบริหาร ความเสี่ยงของคณะเทคโนโลยีการเกษตร จำนวน 4 ครั้ง ได้แก่

- รายงานไตรมาส 1 (ตุลาคม-ธันวาคม)
- รายงานไตรมาส 2 (มกราคม-มีนาคม)
- รายงานไตรมาส 3 (เมษายน-มิถุนายน)
- รายงานไตรมาส 4 (กรกฎาคม-กันยายน)

2) คณะกรรมการบริหารความเสี่ยงของคณะเทคโนโลยีการเกษตร รายงานผลการดำเนินงานตามแผนบริหารความเสี่ยงต่อคณะกรรมการบริหารคณะ และคณะกรรมการประจำคณะ จำนวน 2 ครั้ง คือ รายงาน ไตรมาส 2 และไตรมาส 4

บทที่ 4

การวิเคราะห์ความเสี่ยงและแผนบริหารความเสี่ยง ประจำปีงบประมาณ พ.ศ. 2568

คณะกรรมการดำเนินงานบริหารความเสี่ยงระดับคณะเทคโนโลยีการเกษตรและหลักสูตร ได้ร่วมกันกำหนดขอบเขตของการวิเคราะห์และระบุความเสี่ยงจากประเด็นยุทธศาสตร์และกลยุทธ์ของคณะเทคโนโลยีการเกษตร โดยวิเคราะห์ตามประเภทความเสี่ยงทั้ง 6 ด้าน ได้แก่

- ความเสี่ยงด้านกลยุทธ์ (Strategic Risk)
- ความเสี่ยงด้านการปฏิบัติงาน (Operational Risk)
- ความเสี่ยงด้านการเงิน (Financial Risk)
- ความเสี่ยงด้านความปลอดภัยจากอันตรายต่อชีวิตและทรัพย์สิน (Hazard Risk)
- ความเสี่ยงด้านการปฏิบัติตามกฎระเบียบ ข้อบังคับ และกฎหมาย (Compliance Risk)
- ความเสี่ยงด้านการทุจริต (Fraud Risk)

นำมาจัดทำแผนบริหารความเสี่ยง ประจำปีงบประมาณ พ.ศ. 2568 เพื่อให้หลักสูตร คณะและมหาวิทยาลัยสามารถกำหนดประเด็นความเสี่ยงได้ครอบคลุมทุกมิติทั้งในประเด็นเชิงกลยุทธ์และสภาพเหตุการณ์จากภายในและภายนอกที่มีผลกระทบต่อหลักสูตร คณะ และมหาวิทยาลัยในอนาคต

ประเด็นความเสี่ยง ประจำปีงบประมาณ พ.ศ. 2568

คณะเทคโนโลยีการเกษตร

คณะกรรมการดำเนินงานบริหารความเสี่ยงและควบคุมภายใน ระดับมหาวิทยาลัย ดำเนินการร่วมกันวิเคราะห์ ระบุและประเมินความเสี่ยงของมหาวิทยาลัย ประจำปีงบประมาณ พ.ศ. 2568 พบว่า คณะเทคโนโลยีการเกษตร มีประเด็นความเสี่ยงทั้งหมด 4 เรื่อง ดังนี้

1. ความเสี่ยงด้านกลยุทธ์ : การผลิตบัณฑิตไม่ตรงตามความต้องการของตลาดแรงงาน
2. ความเสี่ยงด้านการปฏิบัติงาน/ด้านการเงิน : การบริหารจัดการหลักสูตรไม่ได้มาตรฐานตามเกณฑ์มาตรฐานหลักสูตรที่กำหนดโดย สป.อว.
3. ความเสี่ยงด้านการปฏิบัติตามกฎระเบียบ : บุคลากรของคณะอาจถูกร้องเรียนหรือฟ้องร้องจากการไม่ปฏิบัติตามระเบียบและกฎหมาย
4. ความเสี่ยงด้านความปลอดภัยจากอันตรายต่อชีวิตและทรัพย์สิน : บุคลากรและนักศึกษาของคณะอาจได้รับอันตรายจากการใช้อาคารสถานที่และอุปกรณ์

หลักสูตร ทล.บ. สาขาวิชานวัตกรรมอาหารและการจัดการธุรกิจ (หลักสูตรสหวิทยาการ)

คณะกรรมการดำเนินงานบริหารความเสี่ยงและควบคุมภายใน ระดับหลักสูตร ดำเนินการร่วมกันวิเคราะห์ ระบุและประเมินความเสี่ยงของหลักสูตร ประจำปีงบประมาณ พ.ศ. 2568 พบว่า หลักสูตรเทคโนโลยีบัณฑิต สาขาวิชานวัตกรรมอาหารและการจัดการธุรกิจ มีประเด็นความเสี่ยงทั้งหมด 4 เรื่อง ดังนี้

1. ความเสี่ยงด้านกลยุทธ์ : จำนวนนักศึกษาแรกเข้าต่ำกว่าแผนรับ
2. ความเสี่ยงด้านกลยุทธ์ : การผลิตบัณฑิตไม่ตรงตามความต้องการของตลาดแรงงาน
3. ความเสี่ยงด้านการปฏิบัติงาน : การบริหารจัดการหลักสูตรไม่ได้มาตรฐานตามเกณฑ์มาตรฐานหลักสูตรที่กำหนดโดย สป.อว.

4. ความเสี่ยงด้านความปลอดภัยจากอันตรายต่อชีวิตและทรัพย์สิน : บุคลากรและนักศึกษาของคณะอาจได้รับอันตรายจากการใช้อาคารสถานที่และอุปกรณ์

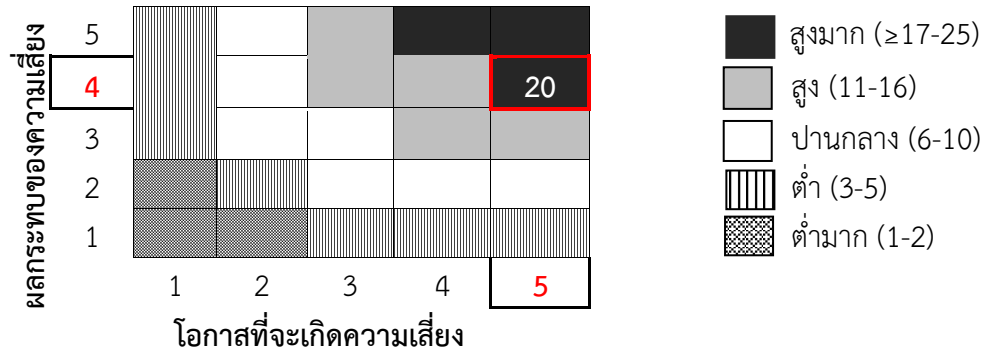
การสำรวจความเสี่ยง

ความเสี่ยง	ระบุปัจจัยเสี่ยงที่เกิดขึ้น	ประเภท/ด้าน (ความเสี่ยงด้านกลยุทธ์, ความเสี่ยงด้านการปฏิบัติงาน, ความเสี่ยงด้านการเงิน, ความเสี่ยงด้านการปฏิบัติตามกฎระเบียบ, ความเสี่ยงด้านความปลอดภัยจากอันตรายต่อชีวิตและทรัพย์สิน)	แหล่งที่มาของความเสี่ยง (ความเสี่ยงภายใน, ความเสี่ยงภายนอก)
จำนวนนักศึกษาแรกเข้าของหลักสูตรต่ำกว่าแผนรับ	1. หลักสูตรไม่ตรงตามความต้องการของกลุ่มเป้าหมาย	ด้านกลยุทธ์	ความเสี่ยงภายนอก
การผลิตบัณฑิตของหลักสูตรไม่ตรงตามความต้องการของตลาดแรงงาน	<ol style="list-style-type: none"> หลักสูตรไม่มีเครื่องมือวัดสมรรถนะ/ใบรับรองวิชาชีพตามที่กระทรวงศึกษาธิการกำหนด บัณฑิตไม่สามารถปรับตัวตามทักษะใหม่ ๆ ได้ทัน ทำให้ไม่พร้อมสำหรับงานในตลาดแรงงาน ขาดการบูรณาการเทคโนโลยีใหม่กับการเรียนการสอน และเนื้อหาไม่สอดคล้องกับความต้องการของตลาดแรงงานในอนาคต การเปลี่ยนแปลงของเทคโนโลยีและสังคมโลก 	ด้านกลยุทธ์	ความเสี่ยงภายใน
การบริหารจัดการหลักสูตรไม่ได้มาตรฐานตามเกณฑ์มาตรฐานหลักสูตรที่กำหนดโดย สป.อว.	1. จำนวนอาจารย์ผู้รับผิดชอบหลักสูตรไม่เป็นไปตามเกณฑ์มาตรฐานหลักสูตรที่กำหนด	ด้านการปฏิบัติงาน/ด้านการเงิน	ความเสี่ยงภายใน
บุคลากรและนักศึกษาของคณะอาจได้รับอันตรายจากการใช้อาคารสถานที่และอุปกรณ์	<ol style="list-style-type: none"> อาคาร/เครื่องมือ/อุปกรณ์ขาดการบำรุงรักษาอย่างสม่ำเสมอ ไม่มีคู่มือ/ขั้นตอนแสดงการใช้งานของเครื่องมือ/อุปกรณ์ที่สำคัญครบถ้วน การเกิดเพลิงไหม้จากแก๊ส/ไฟฟ้า 	ด้านความปลอดภัยจากอันตรายต่อชีวิตและทรัพย์สิน	ความเสี่ยงภายใน

ประเมินระดับความเสี่ยง ประจำปีงบประมาณ 2568

ความเสี่ยง	ปัจจัยเสี่ยง	การวิเคราะห์ความเสี่ยง		ระดับความเสี่ยง	ลำดับความเสี่ยง
		ระดับโอกาสที่จะเกิดเหตุการณ์ความเสี่ยง	ระดับความรุนแรงของผลกระทบ		
จำนวนนักศึกษาแรกเข้าของหลักสูตรต่ำกว่าแผนรับ	1. หลักสูตรไม่ตรงตามความต้องการของกลุ่มเป้าหมาย	5	4	20 สูง	1
การผลิตบัณฑิตของหลักสูตรไม่ตรงตามความต้องการของตลาดแรงงาน	1. หลักสูตรไม่มีเครื่องมือวัดสมรรถนะ/ใบรับรองวิชาชีพตามที่กระทรวงศึกษาธิการกำหนด 2. บัณฑิตไม่สามารถปรับตัวตามทักษะใหม่ๆ ได้ทัน ทำให้ไม่พร้อมสำหรับงานในตลาดแรงงาน 3. ขาดการบูรณาการเทคโนโลยีใหม่กับการเรียนการสอน และเนื้อหาไม่สอดคล้องกับความต้องการของตลาดแรงงานในอนาคต 4. การเปลี่ยนแปลงของเทคโนโลยีและสังคมโลก	1	3	3 ต่ำ	4
การบริหารจัดการหลักสูตรไม่ได้มาตรฐานตามเกณฑ์มาตรฐานหลักสูตรที่กำหนดโดย สป.อว.	1. จำนวนอาจารย์ผู้รับผิดชอบหลักสูตรไม่เป็นไปตามเกณฑ์มาตรฐานหลักสูตรที่กำหนด	3	5	15 สูง	2
บุคลากรและนักศึกษาของคณะอาจได้รับอันตรายจากการใช้อาคารสถานที่และอุปกรณ์	1. อาคาร/เครื่องมือ/อุปกรณ์ขาดการบำรุงรักษาอย่างสม่ำเสมอ 2. ไม่มีคู่มือ/ขั้นตอนแสดงการใช้งานของเครื่องมือ/อุปกรณ์ที่สำคัญครบถ้วน 3. การเกิดเพลิงไหม้จากแก๊ส/ไฟฟ้า	1	5	5 ต่ำ	3

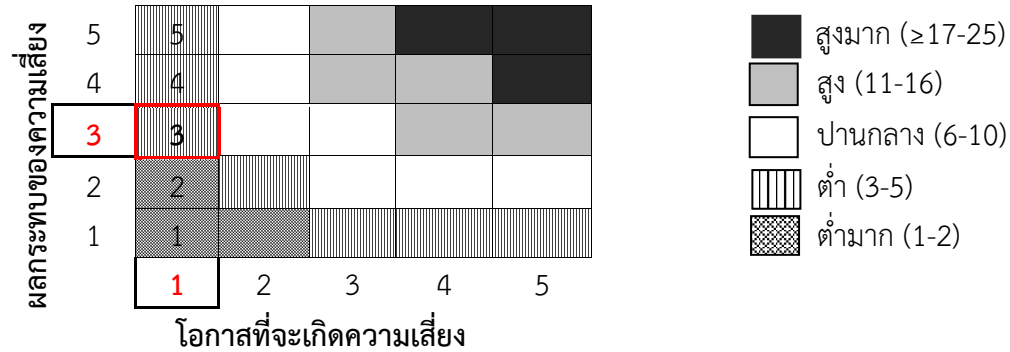
การจัดทำ Risk Map : จำนวนนักศึกษาแรกเข้าของหลักสูตรต่ำกว่าแผนรับ



ระดับความถี่หรือโอกาสที่จะเกิดเหตุการณ์ความเสี่ยง (Likelihood : L)		
ระดับ	โอกาสที่จะเกิด	คำอธิบาย
5	สูงมาก	นักศึกษาแรกเข้าน้อยกว่าแผนรับร้อยละ 60 ขึ้นไป
4	สูง	นักศึกษาแรกเข้าน้อยกว่าแผนรับร้อยละ 51-60
3	ปานกลาง	นักศึกษาแรกเข้าน้อยกว่าแผนรับร้อยละ 41-50
2	ต่ำ	นักศึกษาแรกเข้าน้อยกว่าแผนรับร้อยละ 31-40
1	ต่ำมาก	นักศึกษาแรกเข้าน้อยกว่าแผนรับน้อยกว่าหรือเท่ากับร้อยละ 30

ระดับความรุนแรงของผลกระทบของความเสี่ยงที่จะเกิดขึ้น หากเกิดเหตุการณ์ความเสี่ยง (Consequence : C)		
ระดับ	ความรุนแรง	คำอธิบาย
5	สูงมาก	หลักสูตรอาจถูกปิด
4	สูง	หลักสูตรอาจถูกปิดการเรียนการสอน
3	ปานกลาง	มีผลต่อการรับนักศึกษาใหม่/รายได้จากรับนักศึกษาลดลง
2	ต่ำ	สามารถดำเนินการจัดการศึกษาได้ตามปกติ ต้องเพิ่มการกำกับดูแล
1	ต่ำมาก	สามารถดำเนินการจัดการศึกษาได้ตามปกติ

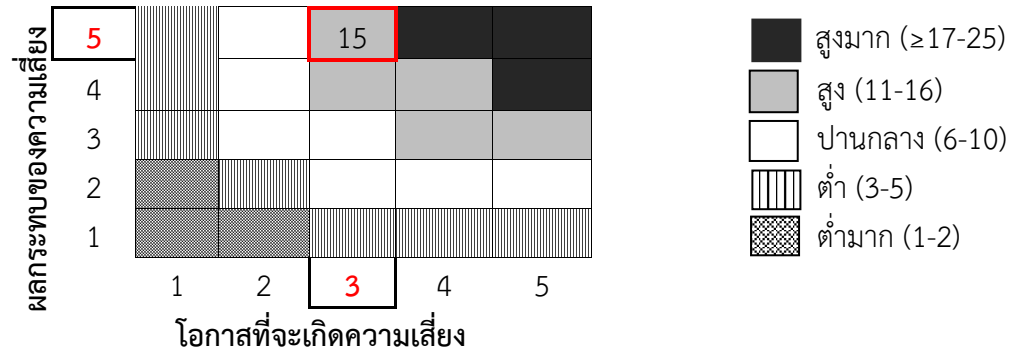
การจัดทำ Risk Map : การผลิตบัณฑิตไม่ตรงตามความต้องการของตลาดแรงงาน



ระดับความถี่หรือโอกาสที่จะเกิดเหตุการณ์ความเสี่ยง (Likelihood : L)		
ระดับ	โอกาสที่จะเกิด	คำอธิบาย
5	สูงมาก	อัตราการได้งานทำของบัณฑิตภายใน 1 ปี ร้อยละ 0-50
4	สูง	อัตราการได้งานทำของบัณฑิตภายใน 1 ปี ร้อยละ 51-60
3	ปานกลาง	อัตราการได้งานทำของบัณฑิตภายใน 1 ปี ร้อยละ 61-70
2	น้อย	อัตราการได้งานทำของบัณฑิตภายใน 1 ปี ร้อยละ 71-80
1	น้อยมาก	อัตราการได้งานทำของบัณฑิตภายใน 1 ปี ร้อยละ 81 ขึ้นไป

ระดับความรุนแรงของผลกระทบของความเสี่ยงที่จะเกิดขึ้น หากเกิดเหตุการณ์ความเสี่ยง (Consequence : C)		
ระดับ	ความรุนแรง	คำอธิบาย
5	สูงมาก	คะแนนความพึงพอใจของผู้ใช้บัณฑิตต่ำกว่า 3.00 คะแนน
4	สูง	คะแนนความพึงพอใจของผู้ใช้บัณฑิต 3.00-3.49 คะแนน
3	ปานกลาง	คะแนนความพึงพอใจของผู้ใช้บัณฑิต 3.50-3.99 คะแนน
2	น้อย	คะแนนความพึงพอใจของผู้ใช้บัณฑิต 4.00-4.49 คะแนน
1	น้อยมาก	คะแนนความพึงพอใจของผู้ใช้บัณฑิต 4.50-5.00 คะแนน

การจัดทำ Risk Map : การบริหารจัดการหลักสูตรไม่ได้มาตรฐานตามเกณฑ์มาตรฐานหลักสูตรที่กำหนดโดย สป.อว.



ระดับความถี่หรือโอกาสที่จะเกิดเหตุการณ์ความเสี่ยง (Likelihood : L)		
ระดับ	โอกาสที่จะเกิด	คำอธิบาย
5	สูงมาก	หลักสูตรไม่ผ่านการกำกับมาตรฐาน มากกว่า 3 หลักสูตร
4	สูง	หลักสูตรไม่ผ่านการกำกับมาตรฐาน 3 หลักสูตร
3	ปานกลาง	หลักสูตรไม่ผ่านการกำกับมาตรฐาน 2 หลักสูตร
2	น้อย	หลักสูตรไม่ผ่านการกำกับมาตรฐาน 1 หลักสูตร
1	น้อยมาก	หลักสูตรไม่ผ่านการกำกับมาตรฐานทุกหลักสูตร

ระดับความรุนแรงของผลกระทบของความเสี่ยงที่จะเกิดขึ้น หากเกิดเหตุการณ์ความเสี่ยง (Consequence : C)		
ระดับ	ความรุนแรง	คำอธิบาย
5	สูงมาก	หลักสูตรไม่ได้รับการรับรอง
4	สูง	หลักสูตรอาจถูกปิดการเรียนการสอน
3	ปานกลาง	มีผลต่อการรับนักศึกษาใหม่/รายได้จากรับนักศึกษาลดลง
2	น้อย	สามารถดำเนินการจัดการศึกษาได้ตามปกติ ต้องเพิ่มการกำกับดูแล
1	น้อยมาก	สามารถดำเนินการจัดการศึกษาได้ตามปกติ

การจัดทำ Risk Map : บุคลากรและนักศึกษาของคณะอาจได้รับอันตรายจากการใช้อาคารสถานที่และอุปกรณ์



ระดับความถี่หรือโอกาสที่จะเกิดเหตุการณ์ความเสี่ยง (Likelihood : L)		
ระดับ	โอกาสที่จะเกิด	คำอธิบาย
5	สูงมาก	ความถี่ของการเกิดอุบัติเหตุจากการใช้งานมากกว่า 3 ครั้งต่อปี
4	สูง	ความถี่ของการเกิดอุบัติเหตุจากการใช้งาน 3 ครั้งต่อปี
3	ปานกลาง	ความถี่ของการเกิดอุบัติเหตุจากการใช้งาน 2 ครั้งต่อปี
2	น้อย	ความถี่ของการเกิดอุบัติเหตุจากการใช้งาน 1 ครั้งต่อปี
1	น้อยมาก	ไม่เกิดอุบัติเหตุเลย

ระดับความรุนแรงของผลกระทบของความเสี่ยงที่จะเกิดขึ้น หากเกิดเหตุการณ์ความเสี่ยง (Consequence : C)		
ระดับ	ความรุนแรง	คำอธิบาย
5	สูงมาก	สูญเสียชีวิต
4	สูง	สูญเสียอวัยวะ
3	ปานกลาง	ได้รับบาดเจ็บต้องหยุดงาน
2	น้อย	ได้รับบาดเจ็บต้องปฐมพยาบาล
1	น้อยมาก	ได้รับบาดเจ็บเล็กน้อยไม่ถึงระดับปฐมพยาบาล

แผนการบริหารความเสี่ยงของหลักสูตรเทคโนโลยีบัณฑิต
สาขาวิชานวัตกรรมอาหารและการจัดการธุรกิจ (หลักสูตรสหวิทยาการ)
คณะเทคโนโลยีการเกษตร มหาวิทยาลัยราชภัฏสงขลา
ประจำปีงบประมาณ พ.ศ. 2568
(ดำเนินการระหว่าง 1 ตุลาคม 2567 – 30 กันยายน 2568)

ความเสี่ยง	ปัจจัยเสี่ยง	ดัชนีชี้วัดความเสี่ยงหลัก (KRI)	ระดับความเสี่ยง	วิธีบริหารความเสี่ยง				แนวทางปรับปรุง (แผนงาน/กิจกรรม)	กำหนดเสร็จ/ผู้รับผิดชอบ
				ยอมรับ	หลีกเลี่ยง	ถ่ายโอน	ควบคุม		
จำนวนนักศึกษาแรกเข้าของหลักสูตรต่ำกว่าแผนรับ	หลักสูตรไม่ตรงตามความต้องการของกลุ่มเป้าหมาย	จำนวนนักศึกษาไม่เป็นไปตามแผน	20 (4*5) สูง				/	1. ประชาสัมพันธ์เชิงรุก 2. เพิ่มช่องทางประชาสัมพันธ์ให้เข้าถึงกลุ่มเป้าหมายมากขึ้น 3. มีสิทธิพิเศษเพื่อชักจูงใจ 4. ให้อาจารย์ที่ปรึกษาช่วยรณรงค์	11 มิถุนายน 2568 ประธานหลักสูตร, กรรมการหลักสูตร
การบริหารจัดการหลักสูตรไม่ได้มาตรฐานตามเกณฑ์มาตรฐานหลักสูตรที่กำหนดโดย สป.อว.	จำนวนอาจารย์ผู้รับผิดชอบหลักสูตรไม่เป็นไปตามเกณฑ์มาตรฐานหลักสูตรที่กำหนดเนื่องจากอาจารย์ที่ลาศึกษาต่อ	หลักสูตรไม่ผ่านการกำกับมาตรฐาน	15 (3*5) สูง				/	1. กำหนดระยะเวลาให้อาจารย์ที่ลาศึกษาต่อกลับมาปฏิบัติงานภายในปีการศึกษา 2. จัดหาอาจารย์คณะอื่นที่มีคุณสมบัติสอดคล้องกับหลักสูตรมาทดแทน	30 มิถุนายน 2568 คณบดี, รองคณบดีฝ่ายวิชาการ, ประธานหลักสูตร

ความเสี่ยง	ปัจจัยเสี่ยง	ดัชนีชี้วัดความเสี่ยงหลัก (KRI)	ระดับความเสี่ยง	วิธีบริหารความเสี่ยง				แนวทางปรับปรุง (แผนงาน/กิจกรรม)	กำหนดเสร็จ/ผู้รับผิดชอบ
				ยอมรับ	หลีกเลี่ยง	ถ่ายโอน	ควบคุม		
บุคลากรและนักศึกษาของคณะอาจได้รับอันตรายจากการใช้อาคารสถานที่และอุปกรณ์	<ol style="list-style-type: none"> อาคาร/เครื่องมือ/อุปกรณ์ขาดการบำรุงรักษาอย่างสม่ำเสมอ ไม่มีคู่มือ/ขั้นตอนแสดงการใช้งานของเครื่องมือ/อุปกรณ์ที่สำคัญครบถ้วน การเกิดเพลิงไหม้จากแก๊ส/ไฟฟ้า 	ความถี่ของการเกิดอุบัติเหตุ 1 ครั้งต่อ 6 เดือน	5 (1*5) ต่ำ				/	<ol style="list-style-type: none"> จัดทำแผนบำรุงรักษาอาคาร/อุปกรณ์ประจำปี สำรวจและจัดทำคู่มือ/ขั้นตอนการใช้งานของเครื่องมือ/อุปกรณ์ที่ยังไม่มีให้ครบถ้วน พร้อมเผยแพร่แก่ผู้ใช้งานอย่างทั่วถึง ฝึกอบรมการใช้งานเครื่องมือ/อุปกรณ์สำหรับผู้ใช้งานใหม่ ฝึกซ้อมการป้องกันเหตุเพลิงไหม้จากแก๊ส/ไฟฟ้า 	30 มิถุนายน 2568 คณบดี, รองคณบดี, สำนักงานคณบดี, ประธานหลักสูตร
การผลิตบัณฑิตไม่ตรงตามความต้องการของตลาดแรงงาน	<ol style="list-style-type: none"> หลักสูตรไม่มีเครื่องมือวัดสมรรถนะ/ใบรับรองวิชาชีพตามทักษะรายชั้นปี บัณฑิตไม่สามารถปรับตัวตามทักษะใหม่ๆ ได้ทัน ทำให้ไม่พร้อมสำหรับงานในตลาดแรงงาน ขาดการบูรณาการเทคโนโลยีใหม่กับการ 	อัตราการดำเนินงานทำของบัณฑิตภายใน 1 ปี ร้อยละ 71-80	3 (1*3) ต่ำ				/	<ol style="list-style-type: none"> จัดทำข้อสอบวัดระดับสมรรถนะของนักศึกษาแต่ละชั้นปีตาม YLO เพื่อเป็นเครื่องมือวัดสมรรถนะ พัฒนาความร่วมมือกับสถานประกอบการในการฝึกงาน/สหกิจศึกษา โดยการทำแผนการดำเนินงานร่วมกัน หน่วยงานที่ทำความ 	31 พฤษภาคม 2568 ประธานหลักสูตร กรรมการหลักสูตร

ความเสี่ยง	ปัจจัยเสี่ยง	ดัชนีชี้วัดความเสี่ยงหลัก (KRI)	ระดับความเสี่ยง	วิธีบริหารความเสี่ยง				แนวทางปรับปรุง (แผนงาน/กิจกรรม)	กำหนดเสร็จ/ผู้รับผิดชอบ
				ยอมรับ	หลีกเลี่ยง	ถ่ายโอน	ควบคุม		
	เรียนการสอน และเนื้อหาไม่สอดคล้องกับความต้องการของตลาดแรงงานในอนาคต 4. การเปลี่ยนแปลงของเทคโนโลยีและสังคมโลก							ร่วมมือ เพื่อให้เกิดการทำกิจกรรมร่วมกัน 3. เพิ่มรายวิชาเลือกที่ทันสมัยโดยไม่ต้องรอปรับปรุงหลักสูตรตามรอบ 4. จัดกิจกรรมเสริมทักษะนอกหลักสูตรตามความต้องการของตลาดแรงงานในอนาคต	

คำอธิบายรายงาน

1. ความเสี่ยง	เหตุการณ์ที่อาจจะเกิดขึ้นในอนาคตและมีผลกระทบหรือทำให้การดำเนินโครงการ/งาน ไม่บรรลุวัตถุประสงค์
2. ระบุปัจจัยเสี่ยงที่เกิดขึ้น	ให้ระบุสาเหตุของความเสี่ยงว่าเกิดจากอะไร
3. ประเภท/ด้าน	ให้ระบุประเภท/ด้านของความเสี่ยงว่าเป็นด้านใด
4. แหล่งที่มาของความเสี่ยง	ให้ระบุที่มาของความเสี่ยง (ปัจจัยเสี่ยง) ว่าเป็นความเสี่ยงภายในมหาวิทยาลัย หรือความเสี่ยงภายนอกมหาวิทยาลัย (แหล่งที่มาของความเสี่ยงภายนอก เช่น ระเบียบ กฎหมายที่ออกโดยหน่วยงานภายนอก สภาวะเศรษฐกิจภัยธรรมชาติ การเมือง)
5. การวิเคราะห์ความเสี่ยง	ให้วิเคราะห์โอกาส และผลกระทบของความเสี่ยงเสี่ยง และระดับความรุนแรงของผลกระทบของความเสี่ยงที่จะเกิดขึ้นหากเกิดเหตุการณ์ความเสี่ยง (Impact) ในแบบฟอร์ม แบบ SKRU-ERM 2-1 มาเป็นเครื่องมือในการวิเคราะห์ระดับความเสี่ยงระบุค่าคะแนนที่ได้จากผลคูณ ในช่อง “โอกาส” กับ “ผลกระทบ” และนำไปเทียบกับตาราง Risk Map ในแบบฟอร์ม แบบ SKRU-ERM 2-1 ว่าความเสี่ยงอยู่ในระดับใด โดยให้ระบุผลคูณและระดับความเสี่ยงที่วัดได้ เช่น โอกาส = 4 ผลกระทบ = 5 ผลคูณ (4*5=20) ตกอยู่ในพื้นที่ความเสี่ยงสูงมาก
6. ดัชนีชี้วัดความเสี่ยงหลัก	มาตรวัดหรือจุดเตือนภัย (Trigger Point) ของระดับหรือสถานะความเสี่ยง เพื่อใช้ประเมินสถานะของความเสี่ยง และ ประสิทธิภาพของแผนบริหารความเสี่ยงและต้องสอดคล้องกับ ค่าระดับความเสี่ยงที่องค์กรยอมรับได้ (Risk Appetite) และช่วงเบี่ยงเบนของค่าระดับความเสี่ยงที่องค์กรยอมรับได้(Risk Tolerance)
7. วิธีการบริหารความเสี่ยง	เป็นการพิจารณาเลือกวิธีการที่ควรกระทำเพื่อจัดการกับความเสี่ยงที่อาจจะเกิดขึ้นตามผลการประเมินและจัดลำดับความเสี่ยง โดยเปรียบเทียบระดับความเสี่ยงที่เกิดขึ้นกับระดับความเสี่ยงที่องค์กรยอมรับได้และความคุ้มค่าในการบริหารความเสี่ยงนั้นๆ โดยวิธีการจัดการความเสี่ยงมี 4 กลยุทธ์ คือ การหลีกเลี่ยงความเสี่ยง (Terminate) การลดหรือควบคุมความเสี่ยง (Treat) การถ่ายโอนความเสี่ยง (Transfer) และการยอมรับความเสี่ยง (Take)
8. แนวทางปรับปรุง	ระบุวิธีการที่จะดำเนินการเพื่อให้ความเสี่ยงอยู่ในระดับที่ยอมรับได้ ซึ่งจะต้องเป็นวิธีการที่สามารถปฏิบัติได้จริง และค่าใช้จ่ายในการดำเนินการคุ้มค่ากับประโยชน์ที่จะได้รับ
9. กำหนดเสร็จ / ผู้รับผิดชอบ	ระบุระยะเวลาแล้วเสร็จและผู้รับผิดชอบตามแนวทางปรับปรุง



คำสั่งคณะเทคโนโลยีการเกษตร มหาวิทยาลัยราชภัฏสงขลา

ที่ ๑๒๒ /๒๕๖๗

เรื่อง แต่งตั้งคณะกรรมการบริหารจัดการความเสี่ยง

ด้วยคณะเทคโนโลยีการเกษตร มหาวิทยาลัยราชภัฏสงขลา มีภารกิจที่จะต้องจัดให้มีการบริหารจัดการความเสี่ยงเพื่อให้เป็นไปตามหลักเกณฑ์กระทรวงการคลัง ว่าด้วยมาตรฐานและหลักเกณฑ์การปฏิบัติการบริหารจัดการความเสี่ยงสำหรับหน่วยงานของรัฐ พ.ศ. ๒๕๖๒

เพื่อให้การดำเนินงานเป็นไปด้วยความเรียบร้อย บรรลุวัตถุประสงค์ที่กำหนดไว้อย่างมีประสิทธิภาพและเกิดประโยชน์สูงสุดแก่ทางราชการ อาศัยอำนาจตามความในข้อ ๕ (๑๓) แห่งคำสั่งมหาวิทยาลัยราชภัฏสงขลา ที่ ๓๐๒๕/๒๕๖๔ เรื่อง มอบหมายงานและมอบอำนาจให้คณบดีปฏิบัติราชการแทนอธิการบดี สั่ง ณ วันที่ ๑๙ พฤศจิกายน ๒๕๖๔ คณะเทคโนโลยีการเกษตร มหาวิทยาลัยราชภัฏสงขลา ขอแต่งตั้งคณะกรรมการบริหารความเสี่ยง ดังนี้

๑. คณบดีคณะเทคโนโลยีการเกษตร	ประธานกรรมการ
๒. รองคณบดีฝ่ายวิชาการ	กรรมการ
๓. รองคณบดีฝ่ายวิจัย นวัตกรรม และบริการวิชาการ	กรรมการ
๔. รองคณบดีฝ่ายพัฒนานักศึกษาและกิจการพิเศษ	กรรมการ
๕. ผู้ช่วยคณบดีฝ่ายประกันคุณภาพการศึกษา	กรรมการ
๖. ผู้ช่วยคณบดีฝ่ายสื่อสารองค์กร	กรรมการ
๗. ประธานคณะกรรมการบริหารหลักสูตรทุกหลักสูตร	กรรมการ
๘. หัวหน้างานสนับสนุนพันธกิจอุดมศึกษา	กรรมการ
๙. หัวหน้างานบริหารงานทั่วไป	กรรมการ
๑๐. หัวหน้าสำนักงานคณบดี	กรรมการและเลขานุการ

หน้าที่

๑. จัดทำแผนการบริหารความเสี่ยงเสนอต่อคณะกรรมการบริหารคณะ คณะกรรมการประจำคณะและมหาวิทยาลัย เป็นประจำทุกปี
๒. กำกับ และติดตามประเมินผลการบริหารจัดการความเสี่ยงรอบ ๖ เดือน และรอบ ๑๒ เดือน
๓. จัดทำรายงานผลตามแผนการบริหารความเสี่ยงเสนอต่อคณะกรรมการบริหารคณะ คณะกรรมการประจำคณะ และมหาวิทยาลัย
๔. พิจารณาทบทวนแผนการบริหารความเสี่ยงอย่างน้อยปีละ ๑ ครั้ง เพื่อปรับปรุงแก้ไขการดำเนินงานให้บรรลุวัตถุประสงค์

ให้คณะกรรมการ...

- ๒ -

ให้คณะกรรมการที่ได้รับการแต่งตั้ง ปฏิบัติหน้าที่ตามที่ได้รับมอบหมายให้เป็นไปด้วยความ
เรียบร้อย เพื่อประโยชน์สูงสุดแก่ทางราชการต่อไป

ทั้งนี้ ตั้งแต่บัดนี้เป็นต้นไป โดยให้ยกเลิกคำสั่งอื่นใดที่ขัดแย้งกับคำสั่งนี้

สั่ง ณ วันที่ ๕ พฤศจิกายน พ.ศ. ๒๕๖๗



(รองศาสตราจารย์ ดร.ศรีสุภัสสพล หนูพรหม)
คณบดีคณะเทคโนโลยีการเกษตร