



เอกสารองค์ความรู้ (KM) ด้านการวิจัย

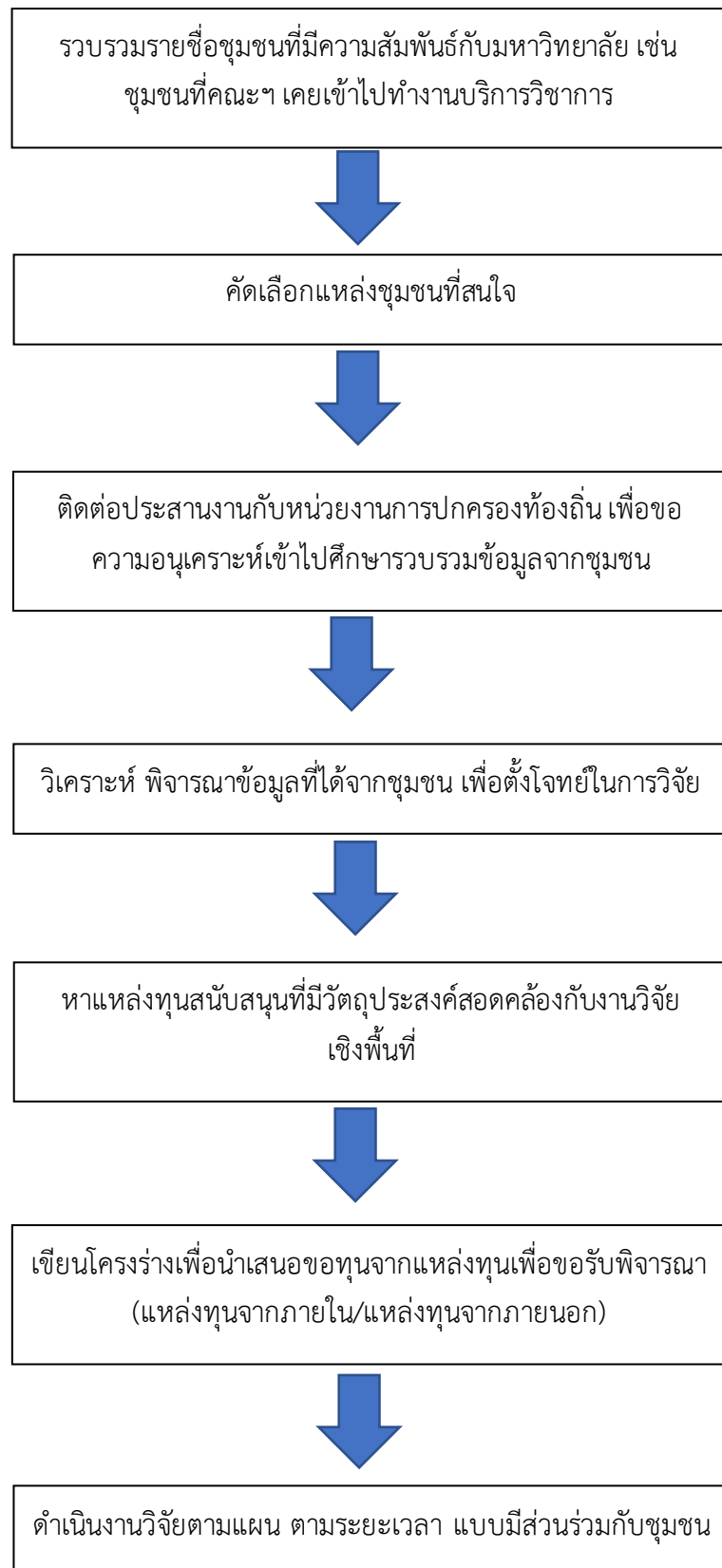
แนวปฏิบัติ : การค้นหาโจทย์วิจัยเชิงพื้นที่

ฝ่ายส่งเสริมการวิจัยและบริการวิชาการ คณะเทคโนโลยีการเกษตร

มหาวิทยาลัยราชภัฏสงขลา

ปีการศึกษา 2563

สรุปองค์ความรู้ที่ได้



การถอดบทเรียนและสังเคราะห์ความรู้

1. กระบวนการก่อนการทำวิจัยเชิงพื้นที่

ประเด็นที่ 1 การเลือกแหล่งชุมชน

ในการทำงานวิจัยเชิงพื้นที่ร่วมกับชุมชน อาจารย์ผู้ทำงานวิจัยควรเลือกชุมชนที่อยู่แวดล้อมมหาวิทยาลัย ชุมชนที่คณะเทคโนโลยีการเกษตรเคยทำงานบริการวิชาการ หรือชุมชนที่เคยทำหนังสือขอความอนุเคราะห์การช่วยเหลือด้านการเกษตรมาบ้าง ซึ่งอาจารย์ผู้ทำงานวิจัยควรเริ่มต้นการดำเนินการโดยเข้าไปติดต่อขอความร่วมมือจากชุมชนผ่านหน่วยงานการปกครองท้องถิ่น เช่น เทศบาล อบต. ซึ่งหน่วยงานดังกล่าวจะเป็นผู้ให้ข้อมูลและรายละเอียดของแต่ละชุมชน รวมทั้งหน่วยงานจะเป็นผู้ติดต่อประสานงานให้อาจารย์ผู้ทำงานวิจัย

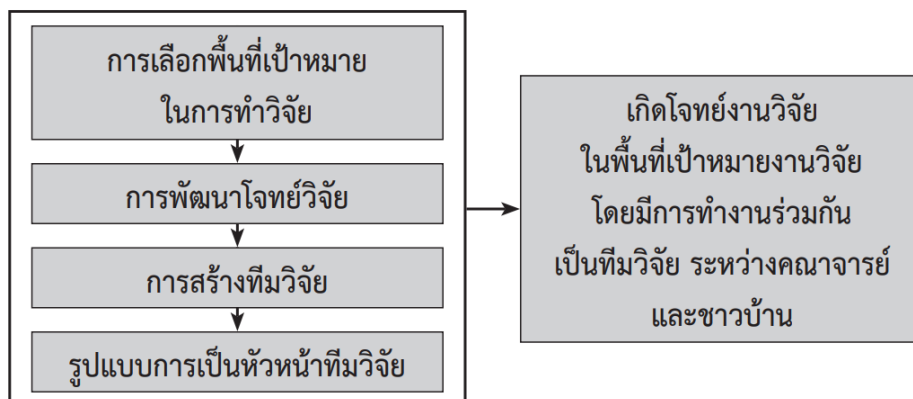
ประเด็นที่ 2 การคิดประเด็นงานวิจัยเชิงพื้นที่

หลังจากที่เข้าไปเก็บข้อมูลจากแต่ละชุมชนแล้ว นำข้อมูลที่ได้มาพิจารณาว่าในแหล่งชุมชนนั้นมีสิ่งใดน่าสนใจที่สามารถจะนำไปพัฒนาเป็นงานวิจัยได้บ้าง เช่น ชนิดและผลผลิตทางการเกษตร โดยผู้ทำวิจัยจะต้องเป็นผู้อธิบายให้คนในชุมชนเล็งเห็นประโยชน์ที่จะได้รับจากการทำงานวิจัยเชิงพื้นที่นี้ และเป็นผู้วางแผนและแบ่งงานแก่ชุมชน โดยการแบ่งงานให้แก่คนในชุมชนดำเนินการนั้น ต้องเป็นงานส่วนที่ไม่เป็นภาระแก่คนในชุมชนมากเกินไป และเป็นงานที่สามารถควบคุมให้เสร็จตามระยะเวลาที่กำหนดได้

ประเด็นที่ 3 การเลือกแหล่งทุน

การเลือกแหล่งทุนที่เหมาะสมกับหัวข้องานวิจัยต้องเข้าไปศึกษาข้อมูล รายละเอียดต่าง ๆ ของแต่ละแหล่งทุนว่าแหล่งทุนนั้น ๆ เป็นทุนที่สนับสนุนงานวิจัยในด้านใด และกลุ่มเป้าหมายของงานวิจัยเน้นไปในทิศทางใด เงื่อนไขต่าง ๆ เป็นอย่างไร เพื่อจะได้นำไปเปรียบเทียบกับงานวิจัยของตนเอง และยื่นขอทุนจากแหล่งทุนที่สนับสนุนที่เหมาะสมกับงานวิจัย โดยการเขียนข้อเสนอโครงการวิจัยจะต้องใช้แบบฟอร์มของแหล่งทุนที่ต้องการขอ โดยสามารถเข้าไปดาวน์โหลดแบบฟอร์มได้จากเว็บไซต์ของแหล่งทุน เช่น หากต้องการขอทุนจาก สำนักงานการวิจัยแห่งชาติ (วช.) กระทรวงการอุดมศึกษา วิทยาศาสตร์ วิจัยและนวัตกรรม ก็เข้าไปดาวน์โหลดแบบฟอร์มจาก <https://www.nrct.go.th/fund> หน่วยบริหารและจัดการทุนด้านการพัฒนาระดับพื้นที่ (บพท.) เข้าไปดาวน์โหลดแบบฟอร์มจาก <https://www.nxpo.or.th/A/> เป็นต้น

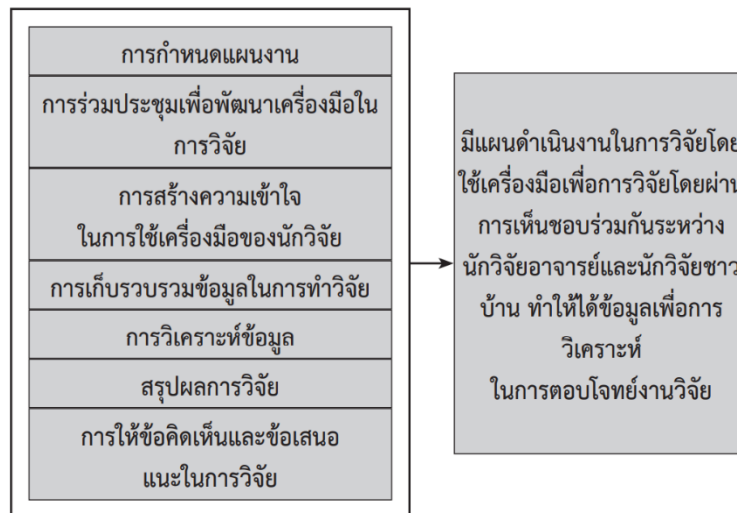
ทั้งนี้กระบวนการก่อนการทำวิจัยเชิงพื้นที่ สามารถสรุปได้ ดังแผนภาพที่ 1



แผนภาพที่ 1 กระบวนการก่อนการทำวิจัยเชิงพื้นที่

2. กระบวนการระหว่างการทำวิจัยเชิงพื้นที่

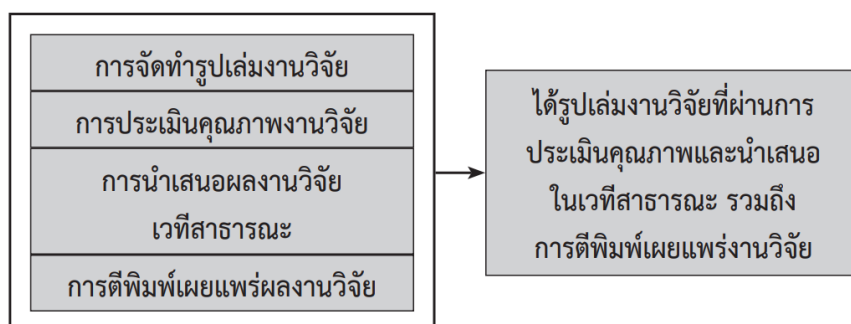
ในกระบวนการระหว่างการทำวิจัย ที่วิจัยทั้งนักวิจัยอาจารย์ และนักวิจัยชาวบ้าน ต้องมีการกำหนดแผนงาน และระยะเวลาเพื่อพบปะกัน ทั้งนี้เพื่อให้การทำงาน เป็นไปตามเป้าหมายที่กำหนดไว้ ซึ่งในกระบวนการนี้ที่วิจัยมักปรึกษาหารือเพื่อพัฒนางานวิจัย ทั้งการร่วมกันพัฒนาเครื่องมือในการเก็บรวบรวมข้อมูล มีการอบรมให้นักวิจัย มีความเข้าใจวิธีการพัฒนาและใช้เครื่องมือรวมถึงเทคนิคในการเก็บ รวบรวมข้อมูล การฝึกทดลองการเก็บข้อมูลเพื่อให้นักวิจัยชาวบ้านได้เข้าใจในการใช้เครื่องมือเพื่อ การเก็บรวบรวมข้อมูลในการทำวิจัยของตนเอง หลังจากนั้นที่นักวิจัยอาจารย์และนักวิจัยชาวบ้าน ต้องร่วมกันหาข้อสรุปของงานวิจัยตามวัตถุประสงค์ของงานวิจัย ซึ่งเป็นขั้นตอนการทำงานวิจัยเชิงพื้นที่ที่สำคัญที่ต้องมีบทบาทร่วมกันในการวิเคราะห์ข้อมูล ระหว่างนักวิจัยอาจารย์และนักวิจัยชาวบ้าน อีกทั้งนักวิจัยอาจารย์และนักวิจัยชาวบ้าน จะต้องให้ข้อเสนอแนะต่างๆ ต่องานวิจัยร่วมกัน



แผนภาพที่ 2 กระบวนการระหว่างการทำวิจัยเชิงพื้นที่

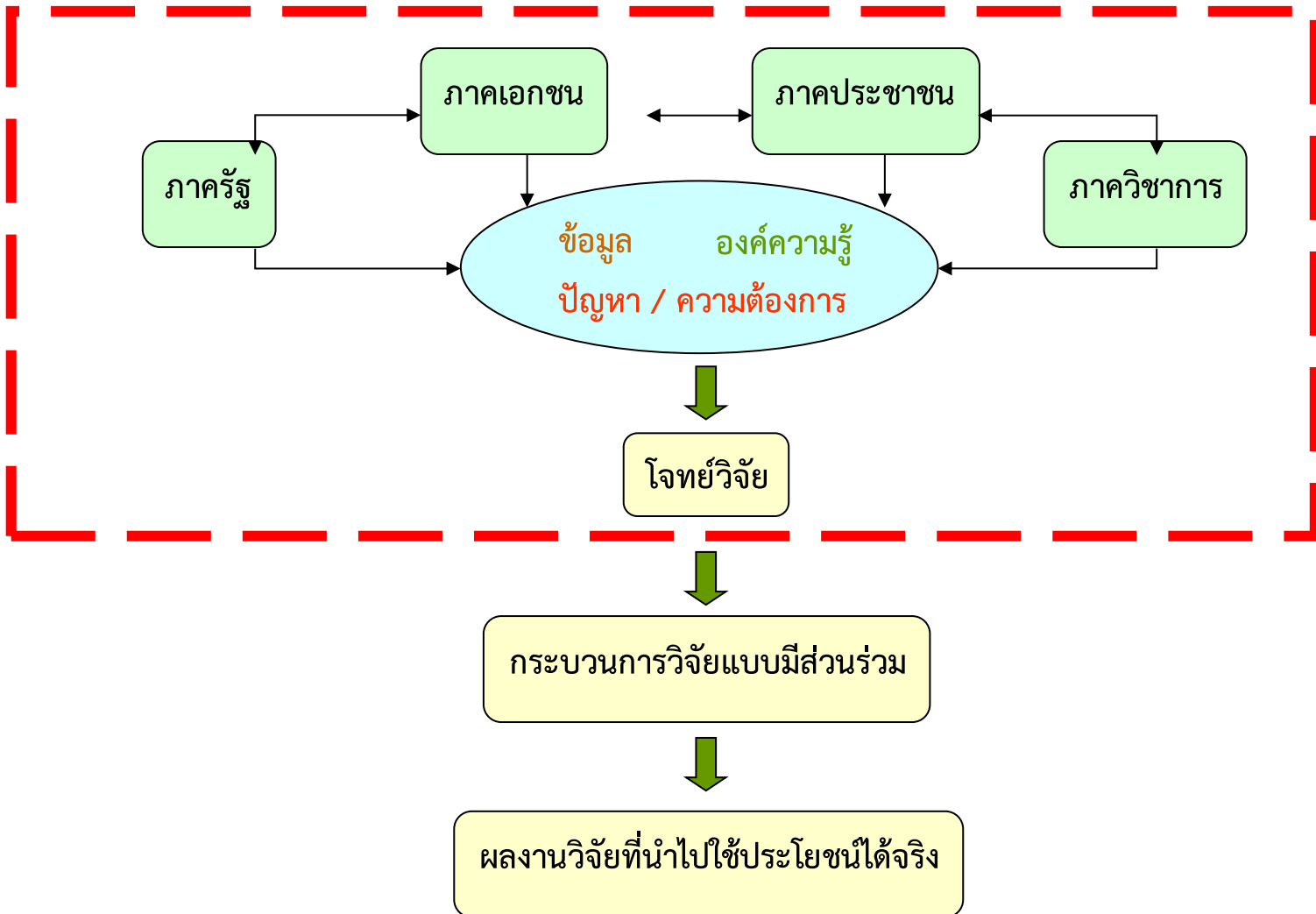
3. กระบวนการหลังการทำวิจัยเชิงพื้นที่

เมื่อกระบวนการวิจัยได้ดำเนินการเสร็จสิ้นแล้ว นักวิจัยอาจารย์และนักวิจัยชาวบ้านต้องมีการแบ่งหน้าที่ความรับผิดชอบในการจัดทำรูปเล่มงานวิจัย มีการแบ่งหน้าที่เพื่อการนำเสนอผลการศึกษาศึกษาเพื่อประเมินคุณภาพงานวิจัยต่อผู้ทรงคุณวุฒิในเวทีต่างๆ หรือเวทีสาธารณะหลายครั้งโดยนักวิจัยชาวบ้านซึ่งการนำเสนอผลการวิจัยนี้เอง ที่เป็นเวทีสำคัญที่ทำให้ให้นักวิจัยชาวบ้านเรียนรู้ในการจัดระบบความรู้ สร้างความมั่นใจ และความภาคภูมิใจให้แก่นักวิจัยชาวบ้านที่ได้นำเสนอผลงานของตนเองจากโครงการงานวิจัยในพื้นที่ของตน อีกทั้งยังมีการร่วมกันฝึกเขียนบทความจากงานวิจัยเพื่อการตีพิมพ์เผยแพร่งานวิจัย



แผนภาพที่ 3 กระบวนการหลังการทำวิจัยเชิงพื้นที่

สรุปแผนภาพการดำเนินงาน การค้นหาโจทย์วิจัยเชิงพื้นที่



บรรณานุกรม

กาญจนา แก้วเทพ. 2553. คุณลักษณะ & วิธีวิทยางานวิจัยเพื่อท้องถิ่น. เชียงใหม่: วนิดาการพิมพ์.

คณะกรรมการการจัดการความรู้คณะเภสัชศาสตร์. 2561. แนวทางการค้นคว้างานวิจัยตามความต้องการของชุมชน.

มหาวิทยาลัยพายัพ. <https://pharmacy.payap.ac.th/pyu/uploads/userfiles/>.

เพ็ญประภา ภัทรานุกรม. 2560. วิจัยเพื่อท้องถิ่น : บทบาทมหาวิทยาลัย ในการขับเคลื่อนการพัฒนาชุมชนอย่างยั่งยืน.

วารสารร่มพญักษ์ มหาวิทยาลัยเกริก. 35(3): 137-156.