



คู่มือปฏิบัติงานหลัก

เรื่อง

การใช้งานโสตทัศนอุปกรณ์และคอมพิวเตอร์ ห้องเรียน 62-402

จัดทำโดย

นายวชิรพันธ์ จันทรพาณิชย์
นักวิชาการโสตทัศนศึกษาชำนาญการ

คณะเทคโนโลยีการเกษตร มหาวิทยาลัยราชภัฏสงขลา

คำนำ

คู่มือปฏิบัติงานหลักเล่มนี้จัดทำขึ้นเพื่อช่วยให้หน่วยงานมีคู่มือไว้ใช้ในการปฏิบัติงาน และช่วยให้ผู้ปฏิบัติงานใหม่สามารถศึกษางานได้อย่างรวดเร็ว ทำให้งานของหน่วยงานมีระบบและมีประสิทธิภาพมากขึ้นจากคู่มือปฏิบัติงานหลักเล่มนี้

วัตถุประสงค์ของการจัดทำคู่มือปฏิบัติงานหลัก เรื่อง การใช้งานซอฟต์แวร์และคอมพิวเตอร์ ห้องฝึกอบรม เพื่อให้ผู้ปฏิบัติงานได้ทราบถึงขั้นตอนและเทคนิคในการปฏิบัติงาน สามารถนำคู่มือปฏิบัติงานหลักฉบับนี้ไปใช้เป็นแนวทางในการปฏิบัติงานได้ ซึ่งในแต่ละขั้นตอนได้อธิบายถึงเทคนิคต่าง ๆ ปัญหา แนวทางการแก้ไขปัญหา และข้อเสนอแนะ

สุดท้ายนี้ข้าพเจ้าขอขอบพระคุณคณะเทคโนโลยีการเกษตร มหาวิทยาลัยราชภัฏสงขลา เป็นอย่างยิ่งที่สนับสนุนและส่งเสริมให้จัดทำคู่มือปฏิบัติงานหลักเล่มนี้ขึ้นมา โดยเฉพาะอย่างยิ่งคณบดีคณะเทคโนโลยีการเกษตร และเพื่อนร่วมงานทุกคน ที่เป็นกำลังใจให้คู่มือปฏิบัติงานหลักเล่มนี้สำเร็จลงได้ด้วยดี

วชิรพันธ์ จันทร์พานิชย์
นักวิชาการโสตทัศนศึกษาชำนาญการ
กรกฎาคม 2566

สารบัญ

	หน้า
คำนำ.....	ก
สารบัญ.....	ข
สารบัญภาพ.....	ง
ส่วนที่ 1 บริบทคณะเทคโนโลยีการเกษตร.....	1
ส่วนที่ 1 บริบทมหาวิทยาลัย.....	1
ประวัติมหาวิทยาลัยราชภัฏสงขลา.....	1
มหาวิทยาลัยราชภัฏสงขลา วิทยาเขตจังหวัดสตูล.....	3
ปรัชญา ปณิธาน ค่านิยมองค์กร คติพจน์ของมหาวิทยาลัย.....	4
วัตถุประสงค์.....	4
อัตลักษณ์มหาวิทยาลัย.....	5
ตราสัญลักษณ์.....	6
สีประจำ มหาวิทยาลัยราชภัฏสงขลา.....	6
ดอกไม้ประจำมหาวิทยาลัยราชภัฏสงขลา คือ ดอกปาริฉัตร.....	7
ต้นไม้ประจำมหาวิทยาลัยราชภัฏสงขลา คือ ต้นสารภีทะเล.....	7
โครงสร้างการแบ่งส่วนราชการของมหาวิทยาลัยราชภัฏสงขลา.....	8
ประวัติคณะเทคโนโลยีการเกษตร.....	9
ปรัชญา.....	9
วิสัยทัศน์.....	9
พันธกิจ.....	10
นโยบาย.....	10
ประเด็นยุทธศาสตร์.....	11
การแบ่งส่วนราชการภายในคณะเทคโนโลยีการเกษตร มหาวิทยาลัยราชภัฏสงขลา.....	12
ส่วนที่ 2 บทนำ.....	13
ความเป็นมา.....	13
วัตถุประสงค์ของการจัดทำคู่มือปฏิบัติงาน.....	13
นิยามศัพท์.....	13
ประโยชน์ที่คาดว่าจะได้รับ.....	14
ส่วนที่ 3 ขั้นตอนการปฏิบัติงาน.....	15
ความสำคัญและที่มาของปัญหา.....	15
ขั้นตอนการใช้งานโสตทัศนอุปกรณ์และคอมพิวเตอร์ ห้องเรียน 62-402.....	16

การเปิดระบบ.....	16
การเลือกแหล่งสัญญาณภาพ ขึ้นจอโปรเจ็คเตอร์.....	21
ใช้งานระบบ.....	23
การปิดระบบเมื่อใช้งานเสร็จ	23
ส่วนที่ 4 ปัญหา/อุปสรรค แนวทางแก้ไข และข้อเสนอแนะ.....	28
บรรณานุกรม.....	29
ประวัติผู้เขียน.....	30

สารบัญภาพ

ภาพ	หน้า
1 เปิดเบรกเกอร์.....	16
2 กดปุ่ม POWER ที่ เครื่อง Visualizer.....	17
3 กดปุ่ม POWER ที่ เครื่องคอมพิวเตอร์.....	18
4 กดปุ่ม POWER ON ที่ รีโมตโปรเจ็คเตอร์.....	19
5 ดันปุ่ม POWER ON ที่ไมโครโฟน.....	20
6 กดเลือกแหล่งสัญญาณภาพบนเครื่อง Visualizer.....	21
7 การเสียบสายแหล่งสัญญาณภาพบนเครื่อง Visualizer.....	22
8 กดปุ่ม POWER ที่ เครื่อง Visualizer ให้เป็น ไฟสีแดง.....	23
9 กดปุ่ม POWER OFF ที่ รีโมตโปรเจ็คเตอร์.....	24
10 ดันปุ่ม POWER ดันสไลด์ลง.....	25
11 กดปุ่ม SHUT DOWN คอมพิวเตอร์.....	26
12 ปิดเบรกเกอร์.....	27

ส่วนที่ 1

บริบทมหาวิทยาลัย

ประวัติมหาวิทยาลัยราชภัฏสงขลา

มหาวิทยาลัยราชภัฏสงขลา เป็นสถาบันอุดมศึกษาที่เก่าแก่ที่สุดของภาคใต้ และเป็นสถาบันที่มีพัฒนาการอย่างต่อเนื่องตลอดมา ตั้งแต่ยังมีฐานะเป็นเพียงโรงเรียนฝึกหัดครูมณฑล จนกระทั่งเป็นมหาวิทยาลัยราชภัฏสงขลา ดังเช่นปัจจุบัน

ประวัติศาสตร์ของมหาวิทยาลัยราชภัฏสงขลาเริ่มต้นขึ้นในปี พ.ศ. 2462 เมื่อกรรมการมณฑลนครศรีธรรมราชซึ่งขณะนั้นอยู่ที่จังหวัดสงขลา และกรรมการจังหวัดสงขลาได้คิดผลิตครูมณฑลขึ้นเพื่อให้ไปทำหน้าที่สอนในระดับประถมศึกษาจึงได้จัดตั้งโรงเรียนฝึกหัดครูมณฑลขึ้น โดยให้เรียนร่วมกับโรงเรียนประจำมณฑลนครศรีธรรมราช (คือโรงเรียนมหาวชิราวุธ ซึ่งขณะนั้นตั้งอยู่ที่บริเวณโรงเรียนวิเชียรชมในปัจจุบัน) รับนักเรียนจบชั้นประถมศึกษาปีที่ 3 (ประถมปีที่ 3) เข้าเรียนตามหลักสูตร ป.4, ป.5 และ ป.6 โดยเพิ่มวิชาครูเป็นพิเศษ ผู้สำเร็จการศึกษาตามหลักสูตรดังกล่าวเรียกว่า ครูประกาศนียบัตรมณฑล

ในปี พ.ศ. 2464 มีการประกาศใช้พระราชบัญญัติประถมศึกษา กรรมการมณฑลจึงได้จัดตั้งโรงเรียนฝึกหัดครูประจำมณฑลขึ้นโดยเฉพาะเมื่อ พ.ศ. 2468 โดยตั้งที่ตำบลท่าชะมวง อำเภอกำแพงเพชร (ปัจจุบันคืออำเภอรัตนภูมิ) จังหวัดสงขลา เรียกว่าโรงเรียนฝึกหัดครูมณฑล (ปัจจุบันเป็นที่ตั้งของวิทยาลัยเกษตรกรรมและเทคโนโลยีสงขลา) โดยรับนักเรียนที่จบ ม. 3 หรือครูที่ทางอำเภอและจังหวัดต่าง ๆ ส่งมาเรียน กำหนด 2 ปี สำเร็จแล้วจะได้รับประกาศนียบัตรวิชาชีพครูมณฑล (ป.)

ต่อมาได้มีพระราชบัญญัติว่าด้วยการบริหารแห่งราชอาณาจักรสยาม พ.ศ. 2476 ให้เลิกการแบ่งเขตการปกครองเป็นมณฑล โรงเรียนฝึกหัดครูประจำ มณฑลนครศรีธรรมราชที่ทำชะมวง จึงได้เปลี่ยนเป็นโรงเรียนฝึกหัดครูประกาศนียบัตรจังหวัด เมื่อปี พ.ศ. 2477 โดยรับนักเรียนที่เรียน ป. 6 หรือ ม. 2 (ตามแผนการศึกษาแห่งชาติ พ.ศ. 2475) เข้าเรียนมีกำหนด 2 ปี ต่อมาในปี พ.ศ. 2482 จึงได้เปลี่ยนมาเป็นรับนักเรียน ม. 3 เข้าเรียน มีกำหนด 2 ปี ผู้สำเร็จการศึกษาจะได้ประกาศนียบัตรจังหวัด (ว.)

นอกจากนี้โรงเรียนฝึกหัดครูประกาศนียบัตรจังหวัด ยังรับนักเรียนที่เตรียมไว้เพื่อบรรจุเป็นครูประจำตำบล ซึ่งทางจังหวัดต่าง ๆ ได้คัดเลือกนักเรียนที่จบ ป. 4 จากตำบลทุกตำบลในจังหวัดนั้น ๆ มาเข้าเรียน มีกำหนด 3 ปี เมื่อสำเร็จการศึกษาแล้ว จะได้ประโยคครูประจำตำบล (ป.บ.) และกลับไปเป็นครูในตำบลที่ตนมีภูมิลำเนาอยู่

ปี พ.ศ. 2482 โรงเรียนฝึกหัดครูประกาศนียบัตรจังหวัดสงขลา ได้ย้ายจากท่าชะมวงมาเรียนที่ตำบลคองหงส์ อำเภอหาดใหญ่ และในปี พ.ศ. 2490 เปลี่ยนฐานะจากโรงเรียนฝึกหัดครูประกาศนียบัตรจังหวัดเป็นโรงเรียนฝึกหัดครูมูลและมีการปรับปรุงหลักสูตรใหม่ โดยรับนักเรียนที่จบชั้นมัธยมปีที่ 6 หรือประโยคประกาศนียบัตรครูมูล (ว.) เข้าเรียนต่ออีก 1 ปี สำเร็จแล้วจะได้รับประกาศนียบัตรครูมูล (ป.)

ต่อมาใน พ.ศ. 2498 ก็ได้เปิดสอนหลักสูตรประกาศนียบัตรวิชาการศึกษา โดยรับนักเรียนที่จบ ม. 6 เข้าเรียน 2 ปี ผู้สำเร็จการศึกษาจะได้รับประกาศนียบัตรวิชาการศึกษา (ป.กศ.) และโรงเรียนฝึกหัดครูมูลสงขลา ก็เปลี่ยนเป็นโรงเรียนฝึกหัดครูสงขลา จนกระทั่งเมื่อวันที่ 1 มิถุนายน พ.ศ. 2499 จึงได้ย้ายมาตั้งอยู่ ณ บริเวณบ้านเขารูปช้าง อำเภอเมือง จังหวัดสงขลา อันเป็นสถานที่ตั้งในปัจจุบันและได้ยกฐานะเป็นวิทยาลัยครูสงขลา เมื่อวันที่ 1 พฤษภาคม พ.ศ. 2504 อีกทั้งได้ขยายชั้นเรียนไปจนถึงระดับประกาศนียบัตรวิชาการศึกษาชั้นสูง (ป.กศ.สูง) ในปีเดียวกันนั้นเอง

ครั้นเมื่อถึงปี พ.ศ. 2518 รัฐบาลได้ประกาศใช้พระราชบัญญัติวิทยาลัยครู พ.ศ. 2518 ทำให้วิทยาลัยครูสงขลาเปิดสอนถึงระดับปริญญาตรี ในสาขาครุศาสตร์ โดยรับนักศึกษาที่เรียนจบ ป.กศ.สูงหรือครูประจำการ ที่ได้รับวุฒิป.ม. เข้าศึกษาต่อ 2 ปี ผู้สำเร็จการศึกษาจะได้รับวุฒิศาตรบัณฑิต (ค.บ.) และในปี พ.ศ. 2522 ก็ได้เปิดโครงการอบรมครูประจำการและบุคลากรทางการศึกษา (อ.ค.ป.) ในระดับ ป.กศ.ชั้นสูงและระดับปริญญาตรี (ค.บ.) หลังจากนั้นในปี พ.ศ. 2524 ก็ได้ร่วมมือกับมหาวิทยาลัยสงขลานครินทร์ เปิดสอนหลักสูตรการโรงแรมและการท่องเที่ยว กับหลักสูตรการเพาะเลี้ยงสัตว์น้ำโดยเรียกโครงการนี้ว่า วิทยาลัยชุมชนสงขลา

ต่อมาในปี พ.ศ. 2527 รัฐบาลได้ประกาศใช้พระราชบัญญัติวิทยาลัยครู พ.ศ. 2527 ให้วิทยาลัยครูทำหน้าที่ผลิตครูและเปิดสอนวิชาชีพ ตามความต้องการและความจำเป็นของท้องถิ่น วิทยาลัยครูสงขลาจึงได้ผลิตครูระดับปริญญาตรี ครุศาสตร์บัณฑิต และบัณฑิตหรือประกาศนียบัตรวิชาชีพอื่น ๆ ตามความต้องการและความจำเป็น ของท้องถิ่นตั้งแต่บัดนั้นเป็นต้นมา และในปี พ.ศ. 2529 ได้เปิดการศึกษาสำหรับบุคลากรประจำการ (กศ.บป.) ในระดับอนุปริญญาและระดับปริญญาตรีสาขาครุศาสตร์ ซึ่งต่อมาก็ได้ขยายไปสู่สาขาอื่น ๆ คือ ศิลปศาสตร์ และวิทยาศาสตร์ ดังที่เป็นอยู่ในปัจจุบัน

เมื่อวันที่ 14 กุมภาพันธ์ พ.ศ. 2535 พระบาทสมเด็จพระเจ้าอยู่หัว รัชกาลที่ 9 ทรงพระกรุณาโปรดเกล้าฯ พระราชทานนาม “ ราชภัฏ ” แทนชื่อวิทยาลัยครูทั่วประเทศ ทำให้วิทยาลัยครูสงขลา เปลี่ยนชื่อเป็น “สถาบันราชภัฏสงขลา” ตั้งแต่บัดนั้น เป็นต้นมา สถาบันราชภัฏสงขลาได้มีความเจริญก้าวหน้ามาเป็นลำดับ จนสามารถเปิดสอนถึงระดับบัณฑิตศึกษาได้ในปี พ.ศ. 2544 และเมื่อวันที่ 15 มิถุนายน พ.ศ. 2547 จึงได้รับการยกฐานะเป็น “มหาวิทยาลัยราชภัฏสงขลา”

มหาวิทยาลัยราชภัฏสงขลา วิทยาเขตจังหวัดสตูล

จังหวัดสตูลเป็นจังหวัดที่มีความต้องการทางการศึกษาของเยาวชนมีจำนวนมาก โดยเฉพาะในระดับการศึกษาขั้นพื้นฐาน และมีแนวโน้มที่นักเรียนเข้าศึกษาต่อในระดับอุดมศึกษาค่อนข้างสูง ทั้งนี้สถิติที่ผ่านมานักเรียนที่จบการศึกษาต่อในระดับอุดมศึกษากว่าร้อยละ 60 ในขณะที่จังหวัดสตูลนั้นยังไม่มีสถานศึกษาในระดับอุดมศึกษาซึ่งหากได้มีการสนับสนุนให้จัดตั้งสถานศึกษาในระดับอุดมศึกษาจังหวัดสตูลนั้น ก็จะเป็นการยกระดับมาตรฐานการศึกษาของเยาวชน และสร้างคุณภาพชีวิตของประชาชนตามยุทธศาสตร์จังหวัดชายแดนภาคใต้ที่จะส่งผลให้เกิดความมั่นคงของประเทศอย่างยั่งยืนประกอบกับทางองค์การบริหารส่วนจังหวัดสตูล มีแนวนโยบายในการส่งเสริมการศึกษาในระดับอุดมศึกษา ซึ่งสอดคล้องกับประเด็นยุทธศาสตร์ของจังหวัดสตูลที่ต้องการเพิ่มขีดความสามารถของบุคลากรและเป้าประสงค์ที่ต้องการเพิ่มรายได้จากการท่องเที่ยวและพัฒนาคุณภาพของสินค้าและบริการ

สตูลได้รับการพัฒนาโครงสร้างทางเศรษฐกิจให้เป็นเขตเศรษฐกิจพิเศษตามยุทธศาสตร์จังหวัดชายแดนใต้ และเป็นประตูสู่เวทีอาเซียน ทั้งนี้เพื่อรองรับการพัฒนาในด้านต่าง ๆ จึงควรมีสถาบันอุดมศึกษาในการพัฒนาทรัพยากรมนุษย์อย่างมีคุณภาพอย่างแท้จริงทำให้มีโครงการจัดตั้งมหาวิทยาลัยราชภัฏสงขลาวิทยาเขตจังหวัดสตูลด้วยการผลักดันของทุกภาคส่วนในจังหวัดสตูลและประชาชนในพื้นที่ เพื่อการพัฒนาท้องถิ่นอย่างยั่งยืน

มหาวิทยาลัยราชภัฏสงขลาได้ดำเนินโครงการจัดตั้งมหาวิทยาลัยราชภัฏสงขลาวิทยาเขตจังหวัดสตูล โดยได้รับอนุมัติจากสภามหาวิทยาลัย เมื่อวันที่ 24 มกราคม 2552 เพื่อรองรับการพัฒนาจังหวัดให้สอดคล้องตามประเด็นยุทธศาสตร์จังหวัดชายแดนใต้ โดยให้ประสานงบประมาณการดำเนินงานจากทุกภาคส่วนทั้งในระดับชาติและระดับจังหวัด ทั้งนี้มหาวิทยาลัยราชภัฏสงขลาได้ดำเนินการเพื่อขอถอนสถานภาพและดำเนินการเพื่อขอใช้พื้นที่ตามหนังสือสำคัญสำหรับที่หลวงฉบับที่ 4036/2515 (ทุ่งใหญ่สาธารณประโยชน์) ได้เนื้อที่ 346 ไร่ 93 ตารางวา ตามระเบียบกระทรวงมหาดไทยว่าด้วยวิธีปฏิบัติการถอนสภาพการขึ้นทะเบียนและการจัดหาผลประโยชน์ในที่ดินของรัฐ ตามประมวลกฎหมายที่ดิน พ.ศ. 2551 ณ พื้นที่สาธารณประโยชน์ทุ่งใหญ่สารภี ตำบลละงู อำเภอละงู จังหวัดสตูล

ดังนั้น มหาวิทยาลัยราชภัฏสงขลา จังหวัดสตูล จึงได้ตั้งเจตนารมณ์ที่แน่วแน่และพันธะสัญญาที่ให้ไว้กับประชาชนในท้องถิ่น เป็นมหาวิทยาลัยเพื่อการพัฒนาท้องถิ่น มหาวิทยาลัยราชภัฏสงขลา จะขยายโอกาสทางการศึกษาเพื่อการพัฒนาท้องถิ่น โดยการพัฒนาหลักสูตรเปิดสาขาที่ตอบสนองและสอดคล้องกับความต้องการของประชาชนในจังหวัดชายแดนใต้ ที่เป็นประโยชน์กับท้องถิ่นเพื่อการพัฒนาประเทศชาติอย่างยั่งยืนสืบต่อไป

ปรัชญา ปณิธาน ค่านิยมองค์กร คติพจน์

ปรัชญา

มหาวิทยาลัยราชภัฏสงขลา : สถาบันอุดมศึกษาเพื่อการพัฒนาท้องถิ่น

ปณิธาน

ปัญญาญาณของท้องถิ่น

พลังแผ่นดินแห่งสยาม

สนองพระราชปิตุคาม

งดงามอย่างยั่งยืน

ค่านิยมองค์กร

S = Skill

K = Knowledge

R = Responsibility

U = Unity

คติพจน์

ปณฺญานรานํรตนํ - ปัญญาเป็นดวงแก้วของนรชน

วัตถุประสงค์

1. เพื่อผลิตครูและพัฒนาบุคลากรทางการศึกษาให้มีคุณภาพ มีความเข้มแข็งในวิชาชีพครู และเป็นผู้ดำเนินการปฏิรูปการศึกษา
2. เพื่อผลิตบัณฑิตและพัฒนาบุคลากรในท้องถิ่นอย่างต่อเนื่องให้เป็นผู้ที่มีความรู้ มีคุณธรรม และจริยธรรม และมีขีดความสามารถที่สอดคล้องกับทิศทางการพัฒนาประเทศ
3. เพื่อส่งเสริมองค์ความรู้จากการวิจัยและเชื่อมศาสตร์สู่สากลให้เกิดเป็นแหล่งเรียนรู้และถ่ายทอดเทคโนโลยีเพื่อการแก้ไขปัญหาและพัฒนาท้องถิ่นอย่างยั่งยืน
4. เพื่อบริการวิชาการและถ่ายทอดเทคโนโลยีจากฐานการวิจัยตามแนวคิดเศรษฐกิจพอเพียงในการสร้างความเข้มแข็งให้กับชุมชน
5. เพื่อส่งเสริม สืบสาน สร้างความรู้ความเข้าใจ และสร้างสรรค์ศิลปวัฒนธรรมของท้องถิ่น และของชาติ เพื่อให้เกิดความสำนึก ความภูมิใจ รักและผูกพันในท้องถิ่นและประเทศชาติ
6. เพื่อส่งเสริมและสืบสานพระบรมราชาบายและโครงการอันเนื่องมาจากพระราชดำริ
7. เพื่อพัฒนาประสิทธิภาพการบริหารจัดการของมหาวิทยาลัยให้สามารถดำเนินภารกิจได้อย่างมีคุณภาพ

อัตลักษณ์มหาวิทยาลัย

“เป็นคนดี มีทักษะชีวิต มีจิตสาธารณะ”

นิยาม “เป็นคนดี” เป็นผู้ที่คิดดี พูดดี และทำดี หมายถึง คิด พูด และทำสิ่งที่เป็นประโยชน์ ตนและสิ่งที่เป็นประโยชน์ท่าน

นิยาม “มีทักษะชีวิต” มีความชำนาญ มีความสามารถในการประยุกต์ใช้ปัญญาและเหตุผล ในการดำเนินชีวิต ผ่านกระบวนการฝึกทักษะการคิด ทักษะการตัดสินใจ ทักษะการแก้ปัญหา ทักษะการคิดสร้างสรรค์ ทักษะการคิดอย่างมีวิจารณญาณ ทักษะการสื่อสารอย่างมีประสิทธิภาพ ทักษะการสร้าง ความสัมพันธ์ระหว่างบุคคล ทักษะการตระหนักรู้ในตน ทักษะการเข้าใจผู้อื่น ทักษะการจัดการกับอารมณ์ และทักษะการจัดการกับความเครียด






นิยาม “มีจิตสาธารณะ” จิตที่คิดสร้างสรรค์ เป็นกุศล และมุ่งทำกรรมดีที่เป็นประโยชน์ต่อ ส่วนรวม ตั้งอยู่บน พื้นฐานของความตั้งใจดี และเจตนาดี

คิดสร้างสรรค์ คือ คิดในทางที่ดี ไม่ทำลายบุคคล สังคม วัฒนธรรม ประเทศชาติ และ สิ่งแวดล้อม


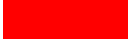
กรรมดี คือ การกระทำ และคำพูดที่มาจากความคิดที่ดี

ตราสัญลักษณ์



	สีน้ำเงิน	แทนค่า สถาบันพระมหากษัตริย์ผู้ให้กำเนิด และพระราชทานนามมหาวิทยาลัยราชภัฏ
	สีเขียว	แทนค่า แหล่งที่ตั้งของมหาวิทยาลัยราชภัฏ ทั้ง ๓๖ แห่ง ในแหล่งธรรมชาติและสิ่งแวดล้อมที่สวยงาม
	สีทอง	แทนค่า ความเจริญรุ่งเรืองทางภูมิปัญญา
	สีส้ม	แทนค่า ความเจริญรุ่งเรืองของศิลปวัฒนธรรมท้องถิ่นที่ก้าวไกลใน ๓๖ สถาบัน
	สีขาว	แทนค่า ความคิดอันบริสุทธิ์ของนักปราชญ์แห่งพระบาทสมเด็จพระเจ้าอยู่หัว

สีประจำ มหาวิทยาลัยราชภัฏสงขลา

	สีขาว	หมายถึง ความถูกต้อง ความบริสุทธิ์
	สีแดง	หมายถึง ความรัก ความเข้มแข็ง

สีขาว - สีแดง หมายความว่า นักศึกษาของมหาวิทยาลัยราชภัฏสงขลาทุกคนต้องกล้าคิด กล้าทำในสิ่งที่ถูกต้อง ตั้งใจด้วยความบริสุทธิ์ใจ

ดอกไม้ประจำมหาวิทยาลัยราชภัฏสงขลาคือ ดอกปาริฉัตร

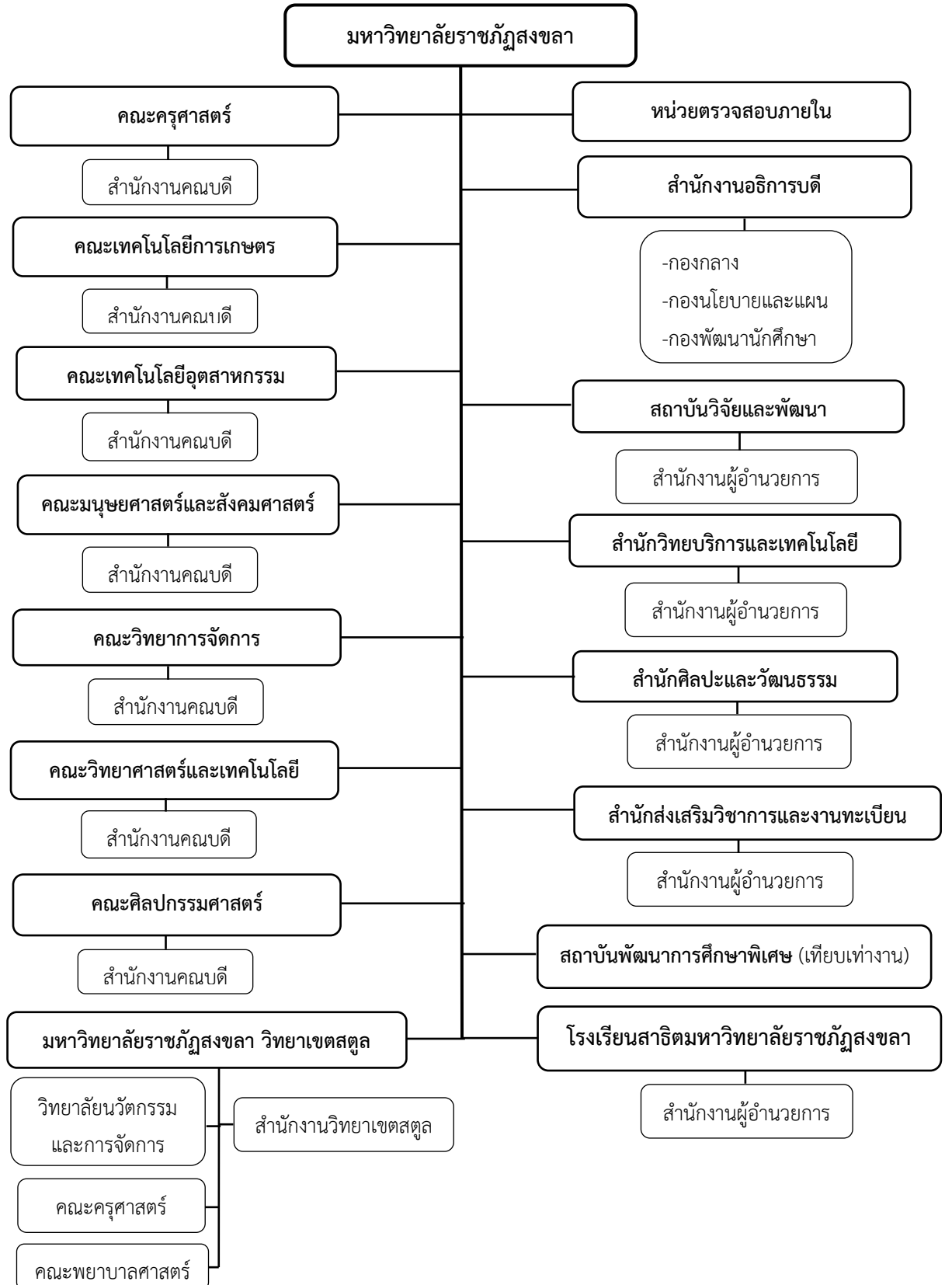


ต้นไม้ประจำมหาวิทยาลัยราชภัฏสงขลาคือ ต้นสารภีทะเล



โครงสร้างการแบ่งส่วนราชการของมหาวิทยาลัยราชภัฏสงขลา

ตามกฎกระทรวง ประกาศกระทรวงศึกษาธิการ ระเบียบกระทรวงการคลัง และมติสภามหาวิทยาลัย



ประวัติคณะเทคโนโลยีการเกษตร

พ.ศ. 2530 วิทยาลัยครูสงขลา ได้รับการอนุมัติให้จัดตั้งคณะวิชาเกษตรและอุตสาหกรรม ประกอบด้วย ภาควิชาเกษตรศาสตร์ และภาควิชาอุตสาหกรรมเกษตร โดยในภาควิชาเกษตรศาสตร์ ได้เปิดสอนสาขาวิทยาศาสตร์ระดับอนุปริญญา ปริญญาตรี 2 ปี ในวิชาเอกเทคโนโลยีการเกษตรและปริญญาตรี 4 ปี วิชาเอกเกษตรศาสตร์ ส่วนภาควิชาอุตสาหกรรมเกษตร ได้เปิดสอนระดับอนุปริญญา วิชาเอกวิทยาศาสตร์และเทคโนโลยีการอาหาร

พ.ศ. 2535 พระบาทสมเด็จพระเจ้าอยู่หัวได้ทรงพระกรุณาโปรดเกล้าฯ พระราชทานนามวิทยาลัยครูใหม่เป็นสถาบันราชภัฏทำให้มีการเปลี่ยนแปลงโครงสร้างการบริหารใหม่มีผลให้คณะวิชาเกษตรและอุตสาหกรรมเปลี่ยนเป็นคณะเกษตรและอุตสาหกรรมมีคณบดีเป็นผู้บริหารสูงสุดและมีการเปิดสอนวิชาเอกวิทยาศาสตร์และเทคโนโลยีการอาหารเพิ่มขึ้น

เมื่อวันที่ 12 ตุลาคม พ.ศ.2542 สถาบันราชภัฏสงขลา ได้เปลี่ยนชื่อคณะเกษตรและอุตสาหกรรม เป็น คณะเทคโนโลยีการเกษตร มีการบริหารแบบโปรแกรมวิชาประกอบด้วย 4 โปรแกรมวิชา คือ โปรแกรมวิชาเกษตรศาสตร์ โปรแกรมวิชาเทคโนโลยีการเกษตร โปรแกรมวิชาการเพาะเลี้ยงสัตว์น้ำ และโปรแกรมวิชาวิทยาศาสตร์และเทคโนโลยีการอาหาร

ปัจจุบัน คณะเทคโนโลยีการเกษตร มหาวิทยาลัยราชภัฏสงขลา เปิดสอนในระดับปริญญาตรี 3 หลักสูตร ประกอบด้วย หลักสูตรวิทยาศาสตร์บัณฑิตสาขาวิชา สาขาวิชาเทคโนโลยีการเกษตรและอาหาร หลักสูตรเทคโนโลยีบัณฑิตสาขาวิชาเทคโนโลยีการเกษตร (วิชาเอกเทคโนโลยีการผลิตพืช การผลิตสัตว์ และการผลิตสัตว์น้ำ) และหลักสูตรเทคโนโลยีบัณฑิต สาขาวิชาเทคโนโลยีการจัดการผลิตภัณฑ์อาหาร

ปรัชญา

ความรู้คู่คุณธรรม นำวิชาชีพ สู่การพัฒนาท้องถิ่น

วิสัยทัศน์

คณะเทคโนโลยีการเกษตร เป็นองค์กรการศึกษาชั้นนำด้านเกษตรและอาหาร เพื่อพัฒนาท้องถิ่นของภาคใต้

พันธกิจ

1. จัดการศึกษาเพื่อผลิตบัณฑิตทางการเกษตรและอาหาร
 2. วิจัยและพัฒนาองค์ความรู้ทางการเกษตรและอาหาร
 3. บริการวิชาการเพื่อการพัฒนาท้องถิ่น
 4. อนุรักษ์ศิลปวัฒนธรรม และภูมิปัญญาท้องถิ่นทางการเกษตร
- สืบสานโครงการอันเนื่องมาจากแนวพระราชดำริและพระบรมราโชบาย

นโยบาย

1. นโยบายด้านการจัดการเรียนการสอน

- 1.1 สร้างบัณฑิตที่มีความเชี่ยวชาญทักษะในวิชาชีพ มีคุณธรรม
- 1.2 พัฒนา/ปรับปรุงหลักสูตรที่สอดคล้องกับทิศทางการพัฒนาประเทศ
- 1.3 จัดให้มีการเรียนรู้ที่เน้นเรียนรู้จากการปฏิบัติในสถานที่จริง

2. นโยบายด้านการวิจัย

- 2.1 เพิ่มงานวิจัยและสร้างนวัตกรรมตามความต้องการของท้องถิ่น
- 2.2 บูรณาการงานวิจัยสู่การเรียนการสอน
- 2.3 สนับสนุน ส่งเสริมการเผยแพร่ผลงานวิจัยในระดับชาติและนานาชาติ
- 2.4 ตั้งศูนย์ความเป็นเลิศทางการวิจัย
- 2.5 สร้างเครือข่ายการวิจัยระดับชาติและนานาชาติ เพื่อผลิตผลงานวิจัยที่มีคุณภาพ

3. นโยบายด้านการบริการวิชาการแก่ชุมชน

- 3.1 ส่งเสริม สืบสาน แนวพระราชดำริและปรัชญาเศรษฐกิจพอเพียงในการพัฒนาท้องถิ่น
- 3.2 จัดให้มีการฝึกอบรมและถ่ายทอดเทคโนโลยีทางการเกษตรและอาหารที่สอดคล้องกับนโยบายรัฐ จังหวัด ตามความต้องการของท้องถิ่น
- 3.3 ส่งเสริมการบูรณาการการเรียนการสอนและบริการวิชาการสู่ท้องถิ่น
- 3.4 จัดให้มีวารสารทางวิชาการของคณะ

4. นโยบายด้านการบริหารองค์กร

- 4.1 ส่งเสริมการจัดองค์กรในลักษณะบูรณาการและสามารถตรวจสอบการบริหารงานได้ตลอดเวลา
- 4.2 พัฒนาระบบสารสนเทศให้เป็นเครื่องมือในการบริหาร
- 4.3 พัฒนาศักยภาพของบุคลากรสายสนับสนุนทั้งในด้านระบบการทำงาน และหน้าที่การงาน
- 4.4 จัดให้มีการทบทวนได้ของคณะ

ประเด็นยุทธศาสตร์

ยุทธศาสตร์ที่ 1 การพัฒนาท้องถิ่น

Objective

- 1.1 นวัตกรรมชุมชนในพื้นที่เป้าหมาย
- 1.2 พัฒนาองค์ความรู้ที่ตอบโจทย์ความต้องการของพื้นที่
- 1.3 เพื่อการพัฒนาท้องถิ่นตามพระบรมราโชบาย

ยุทธศาสตร์ที่ 2 การยกระดับคุณภาพทางการศึกษา

Objective

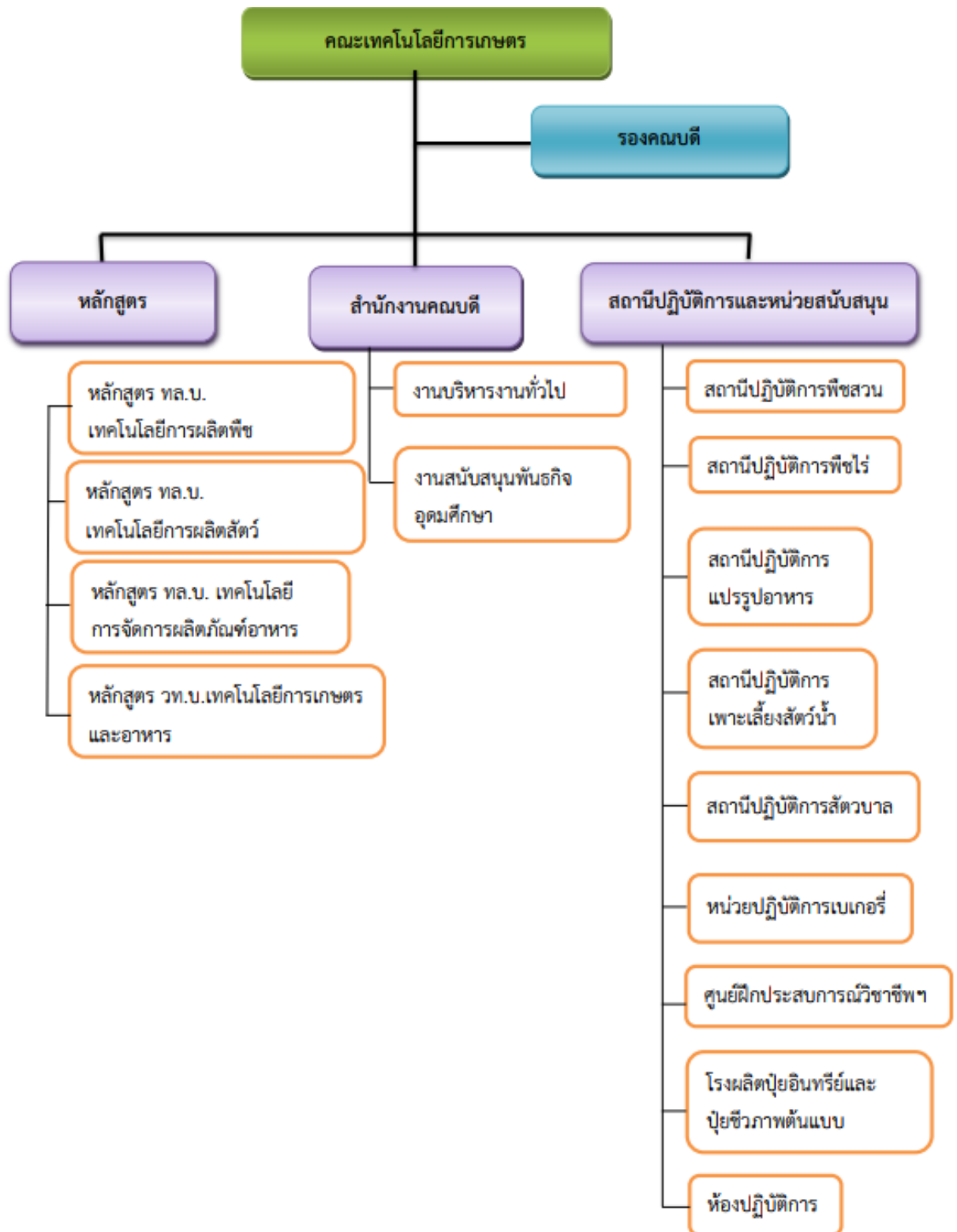
- 2.1 พัฒนาหลักสูตรเพื่อรองรับการเปลี่ยนแปลงในอนาคต
- 2.2 เชื่อมโยงนานาชาติ สร้างความเป็นเลิศทางการศึกษาในสาขาที่มีฐานความเข้มแข็งและอัตลักษณ์ที่สอดคล้องกับต้นทุนทางวัฒนธรรม และภูมิสังคมของพื้นที่
- 2.3 พัฒนาคณะเทคโนโลยีการเกษตรให้เป็นแหล่งเรียนรู้ตลอดวงชีวิตสำหรับทุกคน
- 2.4 บัณฑิตมีคุณลักษณะในศตวรรษที่ 21 สอดคล้องกับความต้องการกับชุมชนท้องถิ่น

ยุทธศาสตร์ที่ 3 การพัฒนาระบบบริหารจัดการ

Objective

- 3.1 เสริมสร้างความมั่นคงทางอาชีพและสวัสดิการ
- 3.2 สร้างรายได้เพื่อเสริมสร้างความมั่นคงทางการเงิน และบริหารคณะเทคโนโลยีการเกษตรอย่างยั่งยืน

การแบ่งส่วนราชการภายในคณะเทคโนโลยีการเกษตร มหาวิทยาลัยราชภัฏสงขลา



ส่วนที่ 2

บทนำ

ความเป็นมา

การถ่ายทอดองค์ความรู้จากการปฏิบัติงาน ควรจัดทำให้เป็นลายลักษณ์อักษร โดยการจัดทำในรูปแบบของ คู่มือการปฏิบัติงานหลัก เพื่อให้ผู้อื่นสามารถนำไปใช้เป็นแนวทางปฏิบัติงาน นอกจากนี้คู่มือการปฏิบัติงานหลักยังเป็น เครื่องมือในการสร้างมาตรฐานการปฏิบัติงานให้องค์กรสามารถนำมาใช้ในการบริหารจัดการให้เกิดประสิทธิภาพ และบรรลุวัตถุประสงค์ของการทำงาน

บุคลากรสายสนับสนุนในสถาบันอุดมศึกษา จะต้องได้รับการสนับสนุนจากองค์กรในการสร้างผลงานในแต่ละ ตำแหน่งงาน จัดทำคู่มือปฏิบัติงานหลัก เพื่อใช้เป็นมาตรฐานในการปฏิบัติงานแต่ละตำแหน่ง และสามารถนำมาใช้ เป็นแนวทางให้บุคลากรในองค์กรสามารถปฏิบัติหน้าที่แทนกันได้ ซึ่งจะส่งผลให้การบริหารจัดการองค์กรเกิด ประสิทธิภาพ

คู่มือการปฏิบัติงานหลัก จึงเป็นวิธีการถ่ายทอดองค์ความรู้ที่เกิดจากประสบการณ์การปฏิบัติงาน โดยได้ รวบรวมขั้นตอนการปฏิบัติงาน วิธีการ ขั้นตอน และเทคนิคต่าง ๆ ของการปฏิบัติงาน เพื่อใช้เป็นแนวปฏิบัติและ มาตรฐานการปฏิบัติงานในแต่ละตำแหน่งงาน

วัตถุประสงค์ของการจัดทำคู่มือปฏิบัติงาน

- เพื่อให้ผู้ปฏิบัติงานสามารถปฏิบัติงานแทนกันได้
- เพื่อให้การปฏิบัติงานเป็นมาตรฐานเดียวกัน
- เพื่อให้ผู้ขอใช้บริการได้เข้าใจ ขั้นตอนวิธีการใช้งานอย่างถูกต้อง

นิยามศัพท์

โสตทัศนอุปกรณ์ คือ อุปกรณ์ในระบบโสตทัศน โดยเกี่ยวข้องกับระบบการนำเสนอข้อมูลทั้งภาพและเสียง ซึ่ง การเรียนการสอนในปัจจุบันในยุค new normal ต้องอาศัยโสตทัศนอุปกรณ์เพื่อนำเสนอสื่อการเรียนการสอนให้กับ ผู้เรียน

ประโยชน์ที่คาดว่าจะได้รับ

- เป็นแนวปฏิบัติสำหรับผู้ให้บริการห้องเรียน 62-402 คณะเทคโนโลยีการเกษตร มหาวิทยาลัยราชภัฏสงขลา
- ให้ผู้ปฏิบัติงานทดแทนสามารถปฏิบัติงานได้ ทราบถึงขั้นตอน เทคนิค และวิธีการแก้ไขปัญหาในการปฏิบัติงานในเรื่อง การใช้งานสไลด์ทัศนูปกรณ์และคอมพิวเตอร์ ห้องเรียน 62-402

ส่วนที่ 3

ขั้นตอนการปฏิบัติงาน

ความสำคัญและที่มาของปัญหา

งานโสตทัศนูปกรณ์และคอมพิวเตอร์ คณะเทคโนโลยีการเกษตร มหาวิทยาลัยราชภัฏสงขลา ให้บริการอุปกรณ์โสตทัศนูปกรณ์และคอมพิวเตอร์ ดูแลระบบ แก้ไขปัญหา เตรียมติดตั้ง และควบคุมดูแล ทั้งทางด้านการเรียนการสอน การทำวิจัย การบริการวิชาการ กิจกรรมต่างๆ ในการทำกิจกรรมต่างๆของคณาจารย์ เจ้าหน้าที่ และนักศึกษา ผู้ปฏิบัติงานควรมีความรู้พื้นฐานต่างๆ ในการปฏิบัติงานในเรื่อง การใช้งานโสตทัศนูปกรณ์และคอมพิวเตอร์ ห้องเรียน 62 - 402

สำหรับการใช้งานห้องเรียน 62 - 402 ในคณะเทคโนโลยีการเกษตร มหาวิทยาลัยราชภัฏสงขลา ยังมีปัญหาในส่วนของ การเปิดใช้งานกรณีเจ้าหน้าที่คนอื่นปฏิบัติงานแทนไม่สามารถปรับ เตรียม ติดตั้ง ดูแลได้ถูกต้อง จึงได้นำเสนอคู่มือปฏิบัติงานหลัก เรื่อง การใช้งานโสตทัศนูปกรณ์และคอมพิวเตอร์ ห้องเรียน 62 - 402 ขึ้นมาเพื่อเป็นแนวทางปฏิบัติงานสำหรับผู้ปฏิบัติงานและผู้ใช้งาน สามารถปฏิบัติงาน ใช้งานได้ ทราบถึงขั้นตอน เทคนิค และวิธีการ แก้ไขปัญหาในการปฏิบัติงาน

ขั้นตอนการใช้งานโสตทัศนอุปกรณ์และคอมพิวเตอร์ ห้องเรียน 62 - 402

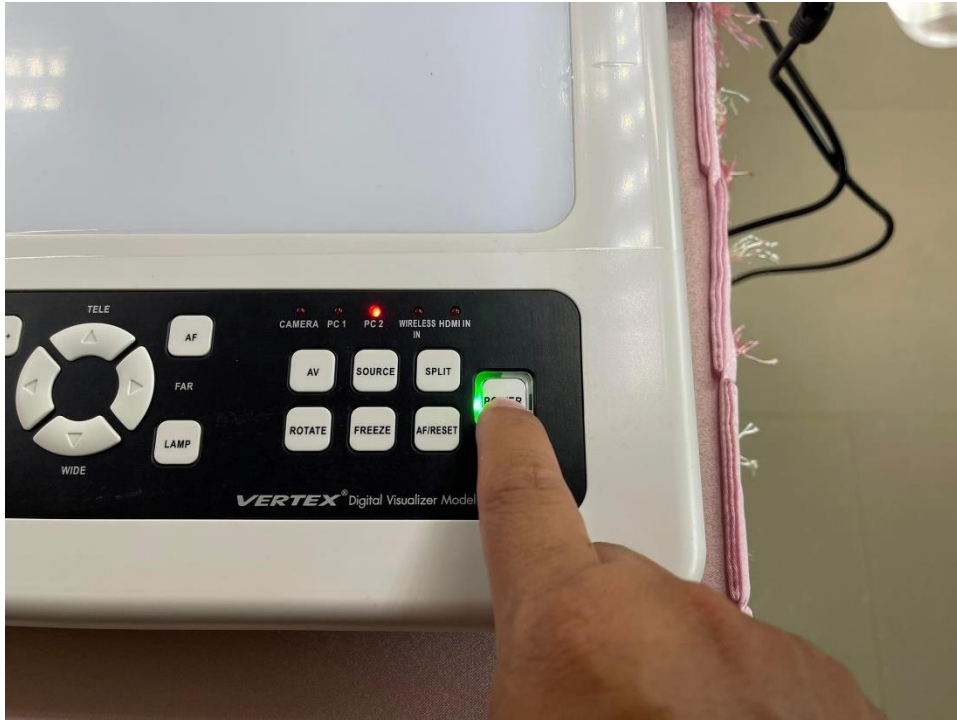
1. การเปิดระบบ

1.1 เปิดเบรกเกอร์ทั้งสองตัว ขึ้น ให้เป็น ON



ภาพ 1 เปิดเบรกเกอร์

1.2 กดปุ่ม POWER ที่ เครื่อง Visualizer ให้เป็น ไฟสีเขียว



ภาพ 2 กดปุ่ม POWER ที่ เครื่อง Visualizer

1.3 กดปุ่ม POWER ที่ เครื่องคอมพิวเตอร์ ให้เป็น ไฟสีฟ้า



ภาพ 3 กดปุ่ม POWER ที่ เครื่องคอมพิวเตอร์

1.4 กดปุ่ม POWER ON ที่ รีโมทโปรเจคเตอร์ หันรีโมทไปที่ตัวเครื่องโปรเจคเตอร์



ภาพ 4 กดปุ่ม POWER ON ที่ รีโมทโปรเจคเตอร์

1.5 กดปุ่ม POWER ดันสไลด์ขึ้น ที่ไมโครโฟน เท่ากับเปิดไมค์



ภาพ 5 ดันปุ่ม POWER ON ที่ไมโครโฟน

2. การเลือกแหล่งสัญญาณภาพ ขึ้นจอโปรเจคเตอร์

3.1 กดเลือกแหล่งสัญญาณภาพบนเครื่อง Visualizer ที่ปุ่ม SOURCE วนไปไฟแดงติดที่

CAMERA = เครื่อง Visualizer

PC1 = เครื่องคอมพิวเตอร์ตั้งโต๊ะ

PC2 = เครื่องคอมพิวเตอร์ Notebook

HDMI IN = เครื่องคอมพิวเตอร์ Notebook ที่ใช้สาย HDMI ตรง ไม่ผ่านตัวแปลง VGA



ภาพ 6 กดเลือกแหล่งสัญญาณภาพบนเครื่อง Visualizer

3.2 การเสียบสายแหล่งสัญญาณภาพบนเครื่อง Visualizer

RGB-IN1 = สัญญาณภาพ (หัวเสียบ VGA) จากเครื่องคอมพิวเตอร์ตั้งโต๊ะ

RGB-IN2 = สัญญาณภาพ (หัวเสียบ VGA) จากเครื่องคอมพิวเตอร์ Notebook

RGB-OUT1 = สัญญาณภาพไปออกเครื่องโปรเจคเตอร์



ภาพ 7 การเสียบสายแหล่งสัญญาณภาพบนเครื่อง Visualizer

3. ใช้งานระบบ

สำหรับการเรียนการสอน / อื่นๆ

4. การปิดระบบเมื่อใช้งานเสร็จ

4.1 กดปุ่ม POWER ที่ เครื่อง Visualizer ให้เป็น ไฟสีแดง เท่ากับปิดเครื่อง



ภาพ 8 กดปุ่ม POWER ที่ เครื่อง Visualizer ให้เป็น ไฟสีแดง

4.2 กดปุ่ม POWER OFF ที่ รีโมทโปรเจคเตอร์ หันรีโมทไปที่ตัวเครื่องโปรเจคเตอร์



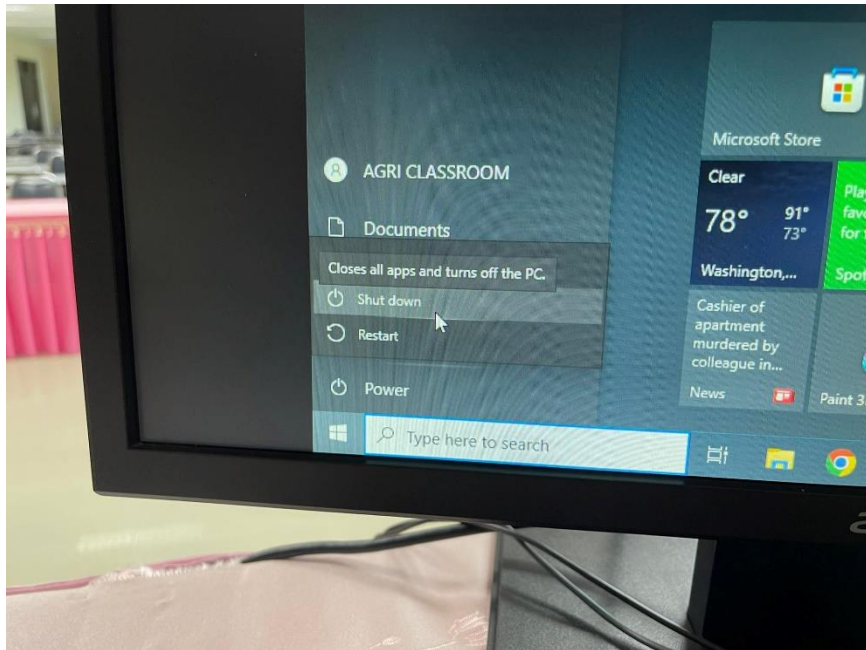
ภาพ 9 กดปุ่ม POWER OFF ที่ รีโมทโปรเจคเตอร์

4.3 กดปุ่ม POWER ด้านสไลด์ลง = ปิดไมค์



ภาพ 10 ด้านปุ่ม POWER ด้านสไลด์ลง

4.4 กดปุ่ม SHUT DOWN คอมพิวเตอร์ รอให้เครื่องดับ



ภาพ 11 กดปุ่ม SHUT DOWN คอมพิวเตอร์

4.5 ปิดเบรกเกอร์ ลง ให้เป็น OFF



ภาพ 12 ปิดเบรกเกอร์

ส่วนที่ 4

ปัญหา/อุปสรรค แนวทางแก้ไข และข้อเสนอแนะ

ปัญหา ภาพไม่ออกจอโปรเจคเตอร์

แนวทางการแก้ไขปัญหา ตรวจสอบการต่อสายสัญญาณที่เครื่อง Visualizer ถูกต้องหรือไม่

ข้อเสนอแนะ หากต่อสายไม่ถูกต้องควรไล่การเสียบสายสัญญาณให้ถูกต้อง หรือสายที่เสียบอยู่หลวม

ปัญหา ภาพคอมพิวเตอร์ตั้งโต๊ะไม่ออกจอโปรเจคเตอร์

แนวทางการแก้ไขปัญหา ตรวจสอบการต่อสายสัญญาณที่เครื่อง Visualizer ถูกต้องหรือไม่ และให้กดปุ่ม SOURCE ไปที่ PC1

ข้อเสนอแนะ ตรวจสอบ อาจลิ้มกดปุ่ม SOURCE ไปที่ PC1 หรือเครื่อง Visualizer ยังไม่ได้เปิด ปุ่ม Power

ปัญหา ภาพบนจอโปรเจคเตอร์สีเพี้ยน

แนวทางการแก้ไขปัญหา ตรวจสอบการต่อสายสัญญาณที่เครื่อง Visualizer ที่เอาเลทข้างฝาผนัง ทุกสาย ว่าต่อแน่น มั้ย

ข้อเสนอแนะ ตรวจสอบให้แน่ใจว่าสายต่อแน่น หากแน่นแล้วยังสีเพี้ยน ให้แจ้งเจ้าหน้าที่เปลี่ยนสายสัญญาณใหม่

บรรณานุกรม

โสตทัศนูปกรณ์. สืบค้นเมื่อ 20 กรกฎาคม 2566. จาก <https://avl.co.th/blogs/how-important-is-audio-visual-equipment-for-thai-education/>

ประวัติผู้เขียน

ชื่อ - นามสกุล	นายวชิรพันธ์ จันทร์พาณิชย์
วัน เดือน ปีเกิด	17 พฤษภาคม 2529
ที่อยู่ที่สามารถติดต่อได้	3/78 หมู่ 1 ตำบลเขารูปช้าง อำเภอเมือง จังหวัดสงขลา 90000 โทร 089-462-9492
ตำแหน่งหน้าที่ปัจจุบัน	นักวิชาการโสตทัศนศึกษาชำนาญการ
สถานที่ทำงานปัจจุบัน	คณะเทคโนโลยีการเกษตร มหาวิทยาลัยราชภัฏสงขลา โทร 074-260272
ประวัติการศึกษา	
พ.ศ. 2548	ชั้นมัธยมศึกษาตอนปลาย โรงเรียนมหาวชิราวุธ จังหวัดสงขลา
พ.ศ. 2552	วิทยาศาสตรบัณฑิต สาขาเทคโนโลยีสารสนเทศ คณะศิลปศาสตร์และวิทยาศาสตร์ มหาวิทยาลัยเกษตรศาสตร์
พ.ศ. 2558	วิทยาศาสตรมหาบัณฑิต สาขาการจัดการเทคโนโลยีสารสนเทศ คณะวิศวกรรมศาสตร์ มหาวิทยาลัยสงขลานครินทร์
ประวัติการทำงาน	
พ.ศ. 2552 – มิ.ย. พ.ศ. 2564	นักวิชาการโสตทัศนศึกษา คณะเทคโนโลยีการเกษตร มหาวิทยาลัยราชภัฏสงขลา
มิ.ย. พ.ศ. 2564 – ปัจจุบัน	นักวิชาการโสตทัศนศึกษาชำนาญการ คณะเทคโนโลยีการเกษตร มหาวิทยาลัยราชภัฏสงขลา

วันที่ 25 ธันวาคม 2566

เรื่อง นำส่งคู่มือปฏิบัติงานหลัก เรื่อง การใช้งานซอฟต์แวร์และคอมพิวเตอร์ ห้องเรียน 62-402

รายชื่อผู้ลงนาม (หน้าที่ 1/2)

วันที่ 25 ธันวาคม 2566

เรื่อง นำส่งคู่มือปฏิบัติงานหลัก เรื่อง การใช้งานซอฟต์แวร์คอมพิวเตอร์ ห้องเรียน 62-402

รายชื่อผู้ลงนาม (หน้าที่ 2/2)