

แผนงานบริการวิชาการ

คณะเทคโนโลยีการเกษตร มหาวิทยาลัยราชภัฏสงขลา

ประจำปีงบประมาณ พ.ศ. 2567

คำนำ

กิจกรรมด้านบริการวิชาการเป็นหนึ่งในพันธกิจที่สำคัญของคณะเทคโนโลยีการเกษตร มหาวิทยาลัยราชภัฏสงขลา ประจำปีงบประมาณ พ.ศ. 2567 ซึ่งดำเนินการเพื่อกำหนดทิศทางในการจัดกิจกรรมด้านบริการวิชาการให้แก่คณาจารย์ประจำคณะเทคโนโลยีการเกษตร และที่สำคัญทางคณะเทคโนโลยีการเกษตรได้นำข้อเสนอแนะจากผลการดำเนินงานด้านบริการวิชาการ ประจำปีงบประมาณ พ.ศ. 2566 มาเป็นแนวทางในการกำหนดกิจกรรมและการจัดทำแผนในครั้งนี้ด้วย นอกจากนี้แผนงานด้านบริการวิชาการของคณะเทคโนโลยีการเกษตรยังเป็นตัวชี้วัดให้หลักสูตรทราบถึง นโยบาย ยุทธศาสตร์ มาตรการ และกลไกที่เอื้อต่อการจัดกิจกรรมด้านบริการวิชาการ โดยได้ผ่านการชี้แจงจากที่ประชุมคณะกรรมการบริการวิชาการ คณะเทคโนโลยีการเกษตร มหาวิทยาลัยราชภัฏสงขลา และใช้เป็นแนวทางการดำเนินงานด้านบริการวิชาการ คณะเทคโนโลยีการเกษตร

ดังนั้น เพื่อให้คณะเทคโนโลยีการเกษตร มหาวิทยาลัยราชภัฏสงขลา มีหลักเกณฑ์และข้อปฏิบัติในงานด้านบริการวิชาการ ซึ่งจะทำให้ระบบการดำเนินการคล่องตัวเป็นศูนย์กลางการประสานงานด้านบริการวิชาการ จึงได้จัดทำแผนงานบริการวิชาการขึ้น เพื่อเป็นแนวทางสำหรับทุกหลักสูตรในคณะเทคโนโลยีการเกษตร มหาวิทยาลัยราชภัฏสงขลา ใช้ปฏิบัติงานไปในทิศทางเดียวกัน ตามนโยบายของมหาวิทยาลัย และรัฐบาลต่อไป

คณะกรรมการบริการวิชาการ
คณะเทคโนโลยีการเกษตร มหาวิทยาลัยราชภัฏสงขลา
มีนาคม 2567

สารบัญ

	หน้า
คำนำ	ก
สารบัญ	ข
ส่วนที่ 1 ข้อมูลพื้นฐานคณะเทคโนโลยีการเกษตร มหาวิทยาลัยราชภัฏสงขลา	1
ประวัติหน่วยงาน	1
ปรัชญา	1
วิสัยทัศน์	1
พันธกิจ	1
อัตลักษณ์	2
เอกลักษณ์	2
ประเด็นยุทธศาสตร์	2
โครงสร้างองค์กร	3
ส่วนที่ 2 แผนงานบริการวิชาการ	6
นโยบายด้านบริการวิชาการ	6
ด้านบริการวิชาการ	6
วัตถุประสงค์	6
ตัวชี้วัดความสำเร็จ/เป้าหมาย	7
เครื่องมือที่ใช้ในการประเมินตัวชี้วัด	7
แผนงานบริการวิชาการ	8
ส่วนที่ 3 การติดตามและประเมินผล	19
สาระสำคัญของการติดตามและประเมินผล	19
ระบบและกลไกในการติดตามและประเมินผล	19
การทบทวนแผนงานบริการวิชาการ	19
ภาคผนวก	20
ความเชื่อมโยงแผนยุทธศาสตร์	21
คำสั่งแต่งตั้งคณะกรรมการบริการวิชาการ	24

ส่วนที่ 1

ข้อมูลพื้นฐานคณะเทคโนโลยีการเกษตร มหาวิทยาลัยราชภัฏสงขลา

ประวัติหน่วยงาน

พ.ศ. 2530 วิทยาลัยครูสงขลา ได้รับการอนุมัติให้จัดตั้งคณะวิชาเกษตรและอุตสาหกรรม ประกอบด้วย ภาควิชาเกษตรศาสตร์ และภาควิชาอุตสาหกรรมเกษตร โดยในภาควิชาเกษตรศาสตร์ได้เปิดสอนสาขาวิทยาศาสตร์ระดับอนุปริญญา ปริญาตรี 2 ปี ในวิชาเอกเทคโนโลยีการเกษตรและปริญาตรี 4 ปี วิชาเอกเกษตรศาสตร์ ส่วนภาควิชาอุตสาหกรรมเกษตร ได้เปิดสอนระดับอนุปริญญา วิชาเอกวิทยาศาสตร์และเทคโนโลยีการอาหาร

พ.ศ. 2535 พระบาทสมเด็จพระเจ้าอยู่หัวได้ทรงพระกรุณาโปรดเกล้าฯ พระราชทานนามวิทยาลัยครูใหม่เป็นสถาบันราชภัฏทำให้มีการเปลี่ยนแปลงโครงสร้างการบริหารใหม่มีผลให้คณะวิชาเกษตรและอุตสาหกรรมเปลี่ยนเป็นคณะเกษตรและอุตสาหกรรมมีคณบดีเป็นผู้บริหารสูงสุดและมีการเปิดสอนวิชาเอกวิทยาศาสตร์และเทคโนโลยีการอาหารเพิ่มขึ้น

เมื่อวันที่ 12 ตุลาคม พ.ศ.2542 สถาบันราชภัฏสงขลา ได้เปลี่ยนชื่อคณะเกษตรและอุตสาหกรรม เป็น คณะเทคโนโลยีการเกษตร มีการบริหารแบบโปรแกรมวิชาประกอบด้วย 4 โปรแกรมวิชา คือ โปรแกรมวิทยาศาตร์ โปรแกรมวิชาเทคโนโลยีการเกษตร โปรแกรมวิชาการเพาะเลี้ยงสัตว์น้ำ และโปรแกรมวิชาวิทยาศาสตร์และเทคโนโลยีการอาหาร

ปัจจุบัน คณะเทคโนโลยีการเกษตร มหาวิทยาลัยราชภัฏสงขลา เปิดสอนในระดับปริญญาตรี 4 หลักสูตร ประกอบด้วย หลักสูตรวิทยาศาตร์บัณฑิต สาขาวิชาเทคโนโลยีการเกษตรและอาหาร หลักสูตรเทคโนโลยีบัณฑิต มี 3 สาขา คือ สาขาวิชาเทคโนโลยีการผลิตพืช สาขาวิชาเทคโนโลยีการผลิตสัตว์ และสาขาวิชาเทคโนโลยีการจัดการผลิตภัณฑ์อาหาร

ปรัชญา

ความรู้คู่คุณธรรม เท้าพันเทคโนโลยี นำวิชาชีพ สู่การพัฒนาท้องถิ่น

วิสัยทัศน์

คณะเทคโนโลยีการเกษตร เป็นองค์กรเพื่อการเรียนรู้ชั้นนำด้านเกษตรและอาหาร เพื่อพัฒนาท้องถิ่นของภาคใต้

พันธกิจ

1. จัดการศึกษาเพื่อผลิตบัณฑิตและบุคลากรทางการเกษตรและอาหาร
2. วิจัยและพัฒนาองค์ความรู้ทางการเกษตรและอาหาร
3. บริการวิชาการเพื่อการพัฒนาท้องถิ่น
4. อนุรักษ์ศิลปวัฒนธรรม และภูมิปัญญาท้องถิ่นทางการเกษตร
5. สืบสานโครงการอันเนื่องมาจากแนวพระราชดำริและพระบรมราโชบาย

อัตลักษณ์

“เป็นคนดี มีทักษะชีวิต มีจิตสาธารณะ”

นิยาม เป็นคนดี เป็นผู้ที่คิดดี พูดดี และทำดี หมายถึง คิด พูด และทำ สิ่งที่เป็นประโยชน์ตนและสิ่งที่เป็นประโยชน์ท่าน

นิยาม มีทักษะชีวิต มีความชำนาญ มีความสามารถในการประยุกต์ใช้ปัญญาและเหตุผลในการดำเนินชีวิต ผ่านกระบวนการฝึกทักษะการคิด ทักษะการตัดสินใจ ทักษะการแก้ปัญหา ทักษะการคิด สร้างสรรค์ ทักษะการคิดอย่างมีวิจารณญาณ ทักษะการสื่อสารอย่างมีประสิทธิภาพ ทักษะการสร้างความสัมพันธ์ระหว่างบุคคล ทักษะการตระหนักรู้ในตน ทักษะการเข้าใจผู้อื่น ทักษะการจัดการกับอารมณ์ และทักษะการจัดการกับความเครียด

นิยาม มีจิตสาธารณะ จิตที่คิดสร้างสรรค์ เป็นกุศล และมุ่งทำกรรมดีที่เป็นประโยชน์ต่อส่วนรวม ตั้งอยู่บน พื้นฐานของความตั้งใจดี และเจตนาดี

เอกลักษณ์

“เป็นหน่วยงานเพื่อการพัฒนาท้องถิ่น”

นิยาม “การพัฒนาท้องถิ่น” หมายถึง การทำให้พื้นที่ ที่เป็นที่อยู่อาศัยเจริญขึ้น งอกงามขึ้น ทั้งนี้ การทำให้ท้องถิ่น เกิดการพัฒนานั้น มหาวิทยาลัยมุ่งเน้นการพัฒนาท้องถิ่นโดยยึดตามพันธกิจของมหาวิทยาลัยทั้งด้าน การจัดการเรียนการสอน การวิจัย การบริการวิชาการ และการทำนุบำรุงศิลปและวัฒนธรรม

ประเด็นยุทธศาสตร์

ยุทธศาสตร์ที่ 1 การพัฒนาท้องถิ่น

Objective

- 1.1 นวัตกรรมชุมชนในพื้นที่เป้าหมาย
- 1.2 พัฒนาองค์ความรู้ที่ตอบโจทย์ความต้องการของพื้นที่
- 1.3 เพื่อการพัฒนาท้องถิ่นตามพระบรมราโชบาย

Key Result

- 1.1.1 ผลผลิตนวัตกรรมชุมชนคนของพระราชาเพิ่มขึ้น (นับซ้ำ)
 - ผลผลิตนวัตกรรมชุมชน (SDG 1, 2, 4, 8, 10)
- 1.2.2 ภาครัฐเครือข่ายร่วมพัฒนาชุมชนท้องถิ่นอย่างยั่งยืน (นับซ้ำ) (SDG 1, 2, 8, 9, 10, 17)
- 1.3.1 ชุมชนต้นแบบที่ได้รับการพัฒนาอย่างต่อเนื่องหรือยั่งยืน (นับซ้ำ) (SDG 1, 2, 8, 9, 10, 17)

โครงสร้างองค์กร

คณะเทคโนโลยีการเกษตร มีคณะกรรมการประจำคณะ และคณะกรรมการบริหารทำหน้าที่กำหนดนโยบาย วางแผน และให้คำปรึกษาในการดำเนินงานของคณะ ซึ่งโครงสร้างการทำงานภายในคณะแบ่งออกเป็น 3 ส่วน ดังนี้

1. หลักสูตร ประกอบด้วย

1.1 หลักสูตรวิทยาศาสตรบัณฑิต สาขาวิชาเทคโนโลยีการเกษตรและอาหาร

1.2 หลักสูตรเทคโนโลยีบัณฑิต มี 3 สาขา คือ สาขาวิชาเทคโนโลยีการผลิตพืช สาขาวิชาเทคโนโลยีการผลิตสัตว์ และสาขาวิชาเทคโนโลยีการจัดการผลิตภัณฑ์อาหาร มีภารกิจหลักในการดูแลงานวิชาการ โดยแต่ละหลักสูตรมีประธานกรรมการบริหารหลักสูตรเป็นผู้บริหารจัดการ

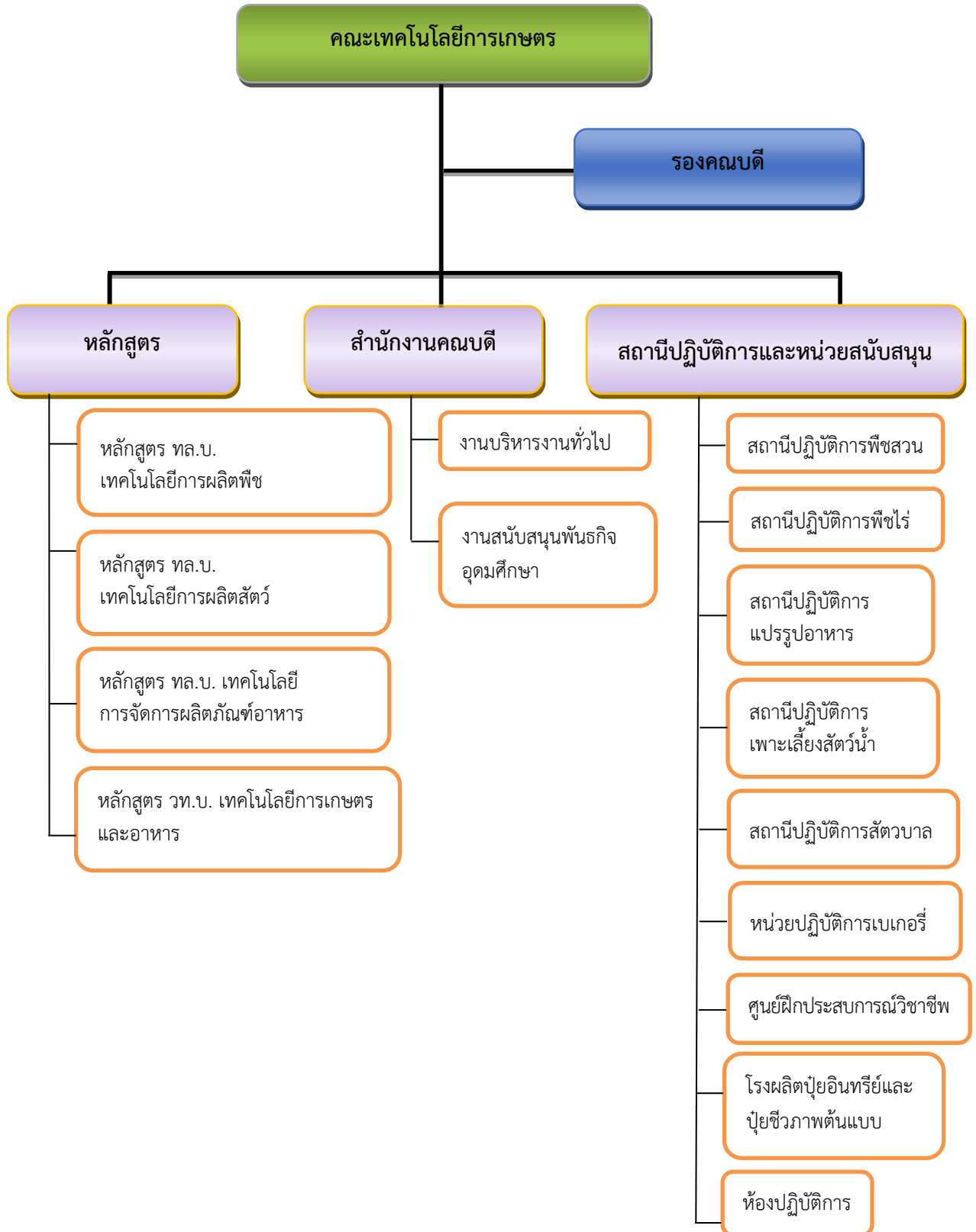
2. สำนักงานคณบดี ประกอบด้วย 2 งาน คือ งานบริหารงานทั่วไป และ งานสนับสนุนพันธกิจอุดมศึกษา โดยแต่ละงาน แยกออกเป็นหน่วยดังนี้

2.1 งานบริหารงานทั่วไป ประกอบด้วย หน่วยธุรการและสารบรรณ หน่วยเลขานุการ หน่วยบุคคล หน่วยแผนและงบประมาณ หน่วยการเงิน หน่วยพัสดุ หน่วยบริการโสตและอาคารสถานที่

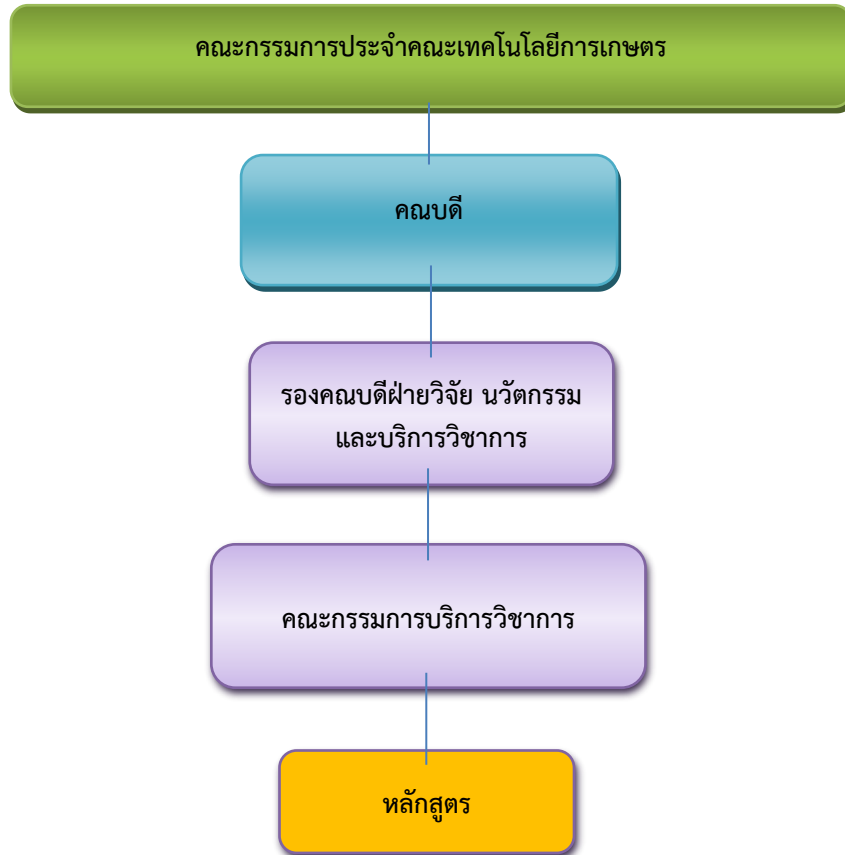
2.2 งานสนับสนุนพันธกิจอุดมศึกษา ประกอบด้วย หน่วยวิชาการหน่วยกิจการนักศึกษา หน่วยวิจัยและบริการวิชาการหน่วยประกันคุณภาพการศึกษา

3. สถานีปฏิบัติการและหน่วยสนับสนุน ประกอบด้วย สถานีปฏิบัติการสัตว์บาล สถานีปฏิบัติการพืชไร่ สถานีปฏิบัติการพืชสวน สถานีปฏิบัติการเพาะเลี้ยงสัตว์น้ำ สถานีปฏิบัติการแปรรูปอาหาร หน่วยปฏิบัติการเบเกอร์รี่ ศูนย์ฝึกประสบการณ์วิชาชีพธุรกิจเกษตรและอาหาร โรงผลิตปุ๋ยอินทรีย์และปุ๋ยชีวภาพต้นแบบ และห้องปฏิบัติการ

การแบ่งส่วนราชการภายในคณะเทคโนโลยีการเกษตร มหาวิทยาลัยราชภัฏสงขลา



โครงสร้างการบริหารฝ่ายบริการวิชาการ
คณะเทคโนโลยีการเกษตร มหาวิทยาลัยราชภัฏสงขลา



ส่วนที่ 2

แผนงานบริการวิชาการ ประจำปีงบประมาณ พ.ศ. 2567

นโยบายด้านบริการวิชาการ

1. ส่งเสริม สืบสาน แนวพระราชดำริพระบรมราชาบายและปรัชญาเศรษฐกิจพอเพียงในการพัฒนาท้องถิ่น
2. จัดให้มีการฝึกอบรมและถ่ายทอดเทคโนโลยีและนวัตกรรมทางการเกษตรและอาหารที่สอดคล้องกับนโยบายรัฐ จังหวัด ตามความต้องการของท้องถิ่น
3. ส่งเสริมการบูรณาการการเรียนการสอน การทำนุบำรุงศิลปวัฒนธรรม และการบริการวิชาการ สู่อำเภอ

ด้านบริการวิชาการ

มหาวิทยาลัยราชภัฏสงขลาเป็นหนึ่งในมหาวิทยาลัยราชภัฏทั่วประเทศที่เข้าร่วมยุทธศาสตร์ใหม่ มหาวิทยาลัยราชภัฏเพื่อการพัฒนาท้องถิ่น โดยหนึ่งพันธกิจที่สำคัญ คือ ให้บริการทางวิชาการ ถ่ายทอดเทคโนโลยีน้อมนำแนวพระราชดำริ และทำนุบำรุงศิลปวัฒนธรรม ซึ่งมีแนวทางที่จะพัฒนาท้องถิ่นตามพระบรมราชาบายได้โดยการสร้างและถ่ายทอดองค์ความรู้ทางวิชาการ วิทยาศาสตร์เทคโนโลยีและนวัตกรรม รวมถึงภูมิปัญญาท้องถิ่นด้านการเกษตรแบบมีส่วนร่วม ซึ่งคณะเทคโนโลยีการเกษตรได้ดำเนินโครงการบริการวิชาการอย่างต่อเนื่อง ตั้งแต่พ.ศ. 2560 เพื่อเพิ่มทักษะวิชาชีพและพัฒนาอาชีพของกลุ่มเกษตรกรให้มีความมั่นคงและยั่งยืนให้แก่ชุมชนตำบลเกาะแก้ว อำเภอเมือง จังหวัดสงขลา และตำบลทุ่งลาน อำเภอคลองหอยโข่ง และตำบลแค จังหวัดสงขลา และปีงบประมาณ พ.ศ. 2567 ได้เพิ่มพื้นที่ดำเนินโครงการบริการวิชาการอีก 1 ตำบล คือ ตำบลน้ำน้อย อำเภอหาดใหญ่ จังหวัดสงขลา และมีการบูรณาการระหว่างหน่วยงาน ภาคชุมชน ภาครัฐ และภาคเอกชนในพื้นที่ เพื่อสร้างภาคีเครือข่ายร่วมพัฒนาชุมชนท้องถิ่นอย่างยั่งยืน

วัตถุประสงค์

1. เพื่อตอบสนองพระปณิธานของพระบาทสมเด็จพระปรเมนทรรามาธิบดีศรีสินทรมหาวชิราลงกรณ บดินทรเทพยวรางกูร รัชกาลที่ 10 ในการพัฒนาคุณภาพชีวิตประชาชนในพื้นที่ด้วยหลักปรัชญาของเศรษฐกิจพอเพียง นำไปสู่ความมั่นคง มั่งคั่ง และยั่งยืน
2. เพื่อส่งเสริมสนับสนุนให้คนในชุมชนสามารถบริหารจัดการชีวิตตนเองได้อย่างสมดุลและมีความเหมาะสม สามารถดำรงชีวิตตามหลักปรัชญาของเศรษฐกิจพอเพียง นำไปสู่การพึ่งพาตนเองและช่วยเหลือเกื้อกูลกันในชุมชนได้อย่างยั่งยืน ในมิติด้านเศรษฐกิจ ด้านสังคม ด้านสิ่งแวดล้อม
3. เพื่อสร้างพลังจิตอาสาให้เกิดขึ้นในชุมชน

ตัวชี้วัดความสำเร็จ/เป้าหมาย

- เชิงปริมาณ

1. นวัตกรรมการใช้ประโยชน์ ไม่น้อยกว่า 5 นวัตกรรม
2. แผนการพัฒนาเชิงพื้นที่ จำนวน 1 แผน
3. จำนวนเครือข่ายความร่วมมือในการพัฒนาท้องถิ่น จำนวน 1 เครือข่าย

- เชิงคุณภาพ

1. จำนวนชุมชนที่มีความสุขมวลรวม (GVH) มีความสุขเพิ่มขึ้น จำนวน 1 รายงาน
2. รายงานการประเมินผลกระทบทางสังคมจากการลงทุน (SROI) จำนวน 1 รายงาน
3. ผู้เข้าร่วมโครงการมีทักษะที่ดีขึ้น เพิ่มขึ้น ร้อยละ 20

เครื่องมือที่ใช้ในการประเมินตัวชี้วัด

1. รายงานสรุปการดำเนินงานและประเมินผลความสำเร็จของโครงการตามตัวชี้วัดความสำเร็จ/
เป้าหมาย

2. ภาพถ่ายกิจกรรม

แผนงานบริการวิชาการ ประจำปีงบประมาณ พ.ศ. 2567

แผนงานพื้นฐานด้านการพัฒนาและเสริมสร้างศักยภาพทรัพยากรมนุษย์				โครงการยุทธศาสตร์มหาวิทยาลัยราชภัฏเพื่อการพัฒนาท้องถิ่น									
โครงการ/กิจกรรม	วัตถุประสงค์	ตัวชี้วัด/เป้าหมาย	หมวดรายจ่าย	งบประมาณ	แผนการดำเนินงาน (ไตรมาส)				ความสอดคล้องกับมหาวิทยาลัย				ผู้รับผิดชอบ
									ยุทธศาสตร์	Objective	Key Result	โปรแกรม	
					1	2	3	4					
โครงการพัฒนาคุณภาพชีวิตและยกระดับเศรษฐกิจฐานราก			รวมทั้งสิ้น	32,500									
1. พัฒนาชุมชนต้นแบบ ต.น้ำน้อย อ.หาดใหญ่ จ.สงขลา ปีที่ 1			รวม	32,500									
กิจกรรมที่ 1.1 สัมมนาเชิงปฏิบัติการ	1. เพื่อวางแผนการพัฒนาเชิงพื้นที่		งบเงินอุดหนุน	19,000		✓			1	2	2	1	รองคณบดีฝ่าย
เรื่อง การจัดทำแผนการพัฒนาเชิงพื้นที่	ของมหาวิทยาลัยร่วมกับชุมชน	1. เกษตรกร/ผู้นำในชุมชนตำบลน้ำน้อย	1. ค่าใช้สอย	16,500									วิจัยฯ
ในระดับตำบลชุมชนน้ำน้อย	นำไปสู่การพึ่งตนเองอย่างยั่งยืน	จำนวน 40 คน เข้าร่วมโครงการไม่น้อยกว่า	1.1 ค่ามันันเชื้อเพลิง/ค่าเช่ารถ	9,000									คณะเทคโนโลยี
(19,000 บาท)		ร้อยละ 80	พาหนะ/ค่าชดเชยพาหนะส่วนตัว/										การเกษตร
		2. ผู้เข้าร่วมโครงการมีทักษะที่ดีขึ้น	ค่าพาหนะ										
		เพิ่มขึ้นร้อยละ 20	1.2 ค่าอาหารกลางวัน	5,000									
		3. แผนการพัฒนาเชิงพื้นที่ จำนวน 1 แผน	สำหรับผู้เข้าร่วมโครงการ เจ้าหน้าที่										
		4. จำนวนเครือข่ายความร่วมมือ	ปฏิบัติงาน										
		ในการพัฒนาท้องถิ่น 1 เครือข่าย	(50 คนๆละ 1 มี้อๆ ละ 100 บาท)										
		5. จำนวนชุมชนที่มีความสุขมวลรวม (GVH)	1.3 ค่าอาหารว่างและเครื่องดื่ม	2,500									
		มีความสุขเพิ่มขึ้น จำนวน 1 ชุมชน	สำหรับผู้เข้าร่วมโครงการ เจ้าหน้าที่										
		6. รายงานการประเมินผลกระทบทางสังคม	ปฏิบัติงาน										
		จากการลงทุน (SROI) จำนวน 1 รายงาน	(50 คนๆละ 2 มี้อๆ ละ 25 บาท)										
			2. ค่าวัสดุ	2,500									
			2.1 วัสดุประกอบการจัดกิจกรรม	2,500									

ส่วนที่ 3

การติดตามและประเมินผล

การติดตามและประเมินผลเป็นกิจกรรมสำคัญ ที่มุ่งรวบรวม และวิเคราะห์ข้อมูลทั้งในเชิงปริมาณ และคุณภาพของแผนยุทธศาสตร์ฯ เพื่อนำเสนอให้ผู้บริหารของคณะได้รับทราบข้อมูลอย่างต่อเนื่องเป็นระยะๆ คณะ จึงได้กำหนดให้มีระบบและกลไกในการติดตามประเมินผลแผนยุทธศาสตร์ฯ ขึ้น โดยมีวัตถุประสงค์ดังต่อไปนี้

1. เพื่อรวบรวมผลการปฏิบัติงานตามแผนที่กำหนดไว้ และประเมินผลจากเงื่อนไขเวลาที่เหมาะสม และสัมฤทธิ์ผลตามเป้าหมายเชิงปริมาณและคุณภาพของโครงการ/กิจกรรมต่างๆ
2. เพื่อให้สามารถนำผลของการประเมินมาปรับปรุงและพัฒนางานในปีต่อไปให้มีประสิทธิผลเพิ่มขึ้นอย่างต่อเนื่อง และสามารถวางแผนปรับปรุงวิธีการดำเนินงานหรือปรับเปลี่ยนเป้าหมายของกิจกรรมต่างๆ ให้เหมาะสมกับทรัพยากรหรือสภาพแวดล้อมที่เปลี่ยนแปลงไปในระหว่างปีงบประมาณ
3. เพื่อทราบปัญหาและอุปสรรคในการปฏิบัติงานตามโครงการต่างๆ ซึ่งจะนำไปสู่การปรับแผนปฏิบัติราชการในช่วงเวลาที่เหมาะสม

สาระสำคัญของการติดตามและประเมินผล

การติดตามและประเมินผลแผนงานบริการวิชาการ ประจำปีงบประมาณ พ.ศ. 2567 นั้น จะติดตามจากผลการดำเนินงานตามแผนการปฏิบัติงาน ซึ่งจะกำหนดให้ผู้รับผิดชอบรายงานผลการดำเนินงานมายังคณะตามตัวชี้วัดความสำเร็จ/เป้าหมาย

การประเมินผลสัมฤทธิ์ของโครงการข้อมูลที่ได้จากการติดตามและประเมินผลดังกล่าว จำเป็นต้องมีการตรวจสอบและพิจารณาอย่างละเอียดรอบคอบ เพื่อให้เกิดประโยชน์ มีประสิทธิภาพ และเป็นที่ยังพอใจของบุคลากรเพื่อสร้างสรรค์ความร่วมมือของบุคลากรทุกฝ่ายจนเกิดความเชื่อมั่นในระบบและสามารถนำไปใช้ประโยชน์ได้เต็มที่

ระบบและกลไกในการติดตามและประเมินผล

คณะกำหนดให้ผู้รับผิดชอบโครงการมีหน้าที่รายงานผลทุกตัวชี้วัดต่อคณะกรรมการบริหารคณะอย่างน้อยปีละ 2 ครั้งหรือตามความเหมาะสม เพื่อรายงานผลการดำเนินงานตามประเด็นยุทธศาสตร์ของแผน และพิจารณากำหนดแนวทางในการแก้ไขปัญหาและอุปสรรคต่าง ๆ ที่อาจเกิดขึ้นในการดำเนินงานตามแผนงาน/โครงการ/กิจกรรม

การทบทวนแผนงานบริการวิชาการ

แผนงานบริการวิชาการ สามารถปรับปรุงได้ตามความเปลี่ยนแปลงของทรัพยากร และ/หรือสภาพแวดล้อม ต่างๆ ที่เปลี่ยนแปลงไป การปรับแผนทำได้ โดยการปรับแผนในระดับกิจกรรมของโครงการต่าง ๆ อาจมีการปรับปรุง เพิ่มเติม หรือยกเลิกกิจกรรมต่าง ๆ แต่วัตถุประสงค์และเป้าหมายของโครงการ/กิจกรรม ไม่มีการเปลี่ยนแปลง และการปรับแผนในระดับโครงการ หมายถึง การยกเลิก หรือปรับปรุงโครงการที่มีผลทำให้วัตถุประสงค์เป้าหมาย หรืองบประมาณการดำเนินงานเปลี่ยนแปลงไปจากเดิม ซึ่งทั้งสองกรณีผู้รับผิดชอบสามารถดำเนินการขออนุมัติเปลี่ยนแปลงรายละเอียดโครงการจากมหาวิทยาลัย และการปรับแผนในระดับเป้าประสงค์ ตัวชี้วัด ซึ่งต้องมีเหตุผลที่สำคัญที่ทำให้ไม่สามารถดำเนินการได้จนต้องขอปรับค่าเป้าหมายหรือยกเลิกการประเมินในตัวชี้วัดนั้น ๆ ให้ผู้รับผิดชอบทบทวนแผนฯ และขออนุมัติจากคณะกรรมการบริหารคณะ

ภาคผนวก

ความเชื่อมโยงแผนยุทธศาสตร์

ความเชื่อมโยงแผนยุทธศาสตร์การพัฒนามหาวิทยาลัยราชภัฏสงขลา ระยะ 5 ปี (พ.ศ. 2566 – 2570) ฉบับทบทวนประจำปีงบประมาณ พ.ศ. 2567
ระหว่างมหาวิทยาลัย กับ คณะเทคโนโลยีการเกษตร

มหาวิทยาลัย				คณะเทคโนโลยีการเกษตร			
ยุทธศาสตร์	Objective	Objective	Key Result	โปรแกรม	โครงการ	คบช.ประกันคุณภาพ	TQF
1 การพัฒนาท้องถิ่น	1.1 นวัตกรรมชุมชนในพื้นที่เป้าหมาย	1.1 นวัตกรรมชุมชนในพื้นที่เป้าหมาย	1.1.1 ผลลัพธ์ชุมชนคนของพระราชาร่วมใจ (นับซ้ำ) - ผลลัพธ์ชุมชน (SDG 1, 2, 4, 8, 10)	1. พัฒนาผลิตภัณฑ์นวัตกรรมชุมชนระดับท้องถิ่น เพื่อเป็นช่องทางในการจำหน่ายผลิตภัณฑ์ชุมชน 2. ส่งเสริมให้ชุมชนมีการกระจายสินค้า ผ่านช่องทาง Platform ต่าง ๆ เช่น University as a Market Place, Facebook, Line application เพื่อจัดจำหน่ายในลักษณะสินค้านวัตกรรม 3. สร้างระบบรับรองมาตรฐานผลิตภัณฑ์ทั้งผลิตภัณฑ์การเกษตร และผลิตภัณฑ์ชุมชน 4. พัฒนานักศึกษาให้เป็นผู้ประกอบการ (ตัวกลางในการจำหน่ายสินค้าชุมชน)	1. บริการวิชาการ (ซึ่งบ่มมหาวิทยาลัยจัดสรรระหว่างปี)	3.1 และ 3.2	-
			1.1.2 ผลงานวิจัยหรือนวัตกรรมเพื่อพัฒนาเศรษฐกิจ BCG (SDG 1, 2, 8, 9, 10, 17)	1. สร้างภาคีเครือข่ายที่มีเป้าหมายร่วมกัน (SDGs, BCG in Action, Green University และ Cop 26) 2. ส่งเสริมการทำวิจัยและสร้างนวัตกรรมเพื่อพัฒนาเศรษฐกิจ BCG ในพื้นที่	1. สนับสนุนการทำวิจัยและนวัตกรรม	2.1 และ 2.2	-

มหาวิทยาลัย				คณะเทคโนโลยีการเกษตร			
ยุทธศาสตร์	Objective	Objective	Key Result	โปรแกรม	โครงการ	ตบช.ประกันคุณภาพ	TQF
	1.2 พัฒนาการความรู้ที่ตอบ โจทย์ความต้องการของพื้นที่	1.2 พัฒนาการความรู้ที่ตอบ โจทย์ความต้องการของพื้นที่	1.2.1 ผลงานวิจัยหรือนวัตกรรมเพื่อพัฒนาชุมชน ท้องถิ่น - ตีพิมพ์เผยแพร่ระดับชาติ (SDG 1, 2, 8, 9, 10, 17) - การนำไปใช้ประโยชน์	1. พัฒนาอาจารย์ให้มีองค์ ความรู้ในการเผยแพร่ ผลงานในระดับชาติและ นานาชาติ 2. พัฒนาใจวิทยวิจัยเพื่อ แก้ปัญหาและพัฒนาชุมชน ท้องถิ่น 3. สนับสนุนงบประมาณ สำหรับการทำวิจัยและสร้าง นวัตกรรม 4. จัดแสดง/ประชุม วิชาการ/ประกวดผลงาน นวัตกรรมที่เกิดจากงานวิจัย เพื่อแลกเปลี่ยนเรียนรู้และ ประชาสัมพันธ์ประจำปี 5. บริการวิชาการแก่ชุมชน ตามบริบทของมหาวิทยาลัย	1. สนับสนุนการนำ ผลงานวิจัยหรืองานสร้างสรรค์ หรือนวัตกรรมหรือสิ่งประดิษฐ์ที่ จดอนุสิทธิบัตรหรือสิทธิบัตร และทรัพย์สินทางปัญญาไปใช้ ประโยชน์ใน การพัฒนาผู้เรียนหรือชุมชน 2. แลกเปลี่ยนเรียนรู้ทักษะ และเทคนิคการทำงานวิจัยและ นวัตกรรมเชิงบูรณาการตาม ความต้องการของท้องถิ่น 3. สำรวจความต้องการตีพิมพ์ เผยแพร่ผลงานระดับชาติของ อาจารย์เพื่อประสาน สถาบันวิจัยฯ ในการขอ งบประมาณสนับสนุนในการ ตีพิมพ์	2.1, 2.3 และ 2.4	-
			1.2.2 ภาควิชาช่วยร่วม พัฒนาชุมชนท้องถิ่นอย่าง ยั่งยืน (นับซ้ำ) (SDG 1, 2, 8, 9, 10, 17)	1. สร้างเครือข่ายเพื่อพัฒนา ชุมชนท้องถิ่น 2. บูรณาการความร่วมมือกับ เครือข่ายเพื่อพัฒนาคุณภาพ บัณฑิต	1. บริการวิชาการ	3.1 และ 3.2	-
	1.4 มหาวิทยาลัยเพื่อการ พัฒนาท้องถิ่นตามพระบรมรา โชบาย	1.3 เพื่อการพัฒนาท้องถิ่นตาม พระบรมราโชบาย	1.3.1 ชุมชนต้นแบบที่ได้รับ การพัฒนาอย่างต่อเนื่องหรือ ยั่งยืน (นับซ้ำ) (SDG 1, 2, 8, 9, 10, 17)	1. พัฒนาชุมชนต้นแบบให้ เกิดความต่อเนื่องหรือยั่งยืน 2. พัฒนาคุณภาพชีวิตและ ยกระดับรายได้ให้กับคนใน ชุมชนฐานราก	1. บริการวิชาการ	3.1 และ 3.2	-

คำสั่งแต่งตั้งคณะกรรมการบริการวิชาการ



คำสั่งคณะเทคโนโลยีการเกษตร มหาวิทยาลัยราชภัฏสงขลา
ที่ ๕๙ /๒๕๖๖
เรื่อง แต่งตั้งคณะกรรมการบริการวิชาการ
คณะเทคโนโลยีการเกษตร มหาวิทยาลัยราชภัฏสงขลา

ตามที่มหาวิทยาลัยราชภัฏสงขลามีพันธกิจด้านบริการวิชาการ และเพื่อสนองต่อพันธกิจ คณะเทคโนโลยีการเกษตร ให้บรรลุตามวัตถุประสงค์และเป้าหมายที่วางไว้ เป็นไปด้วยความเรียบร้อย มีประสิทธิภาพ และเกิดประโยชน์สูงสุด

เพื่อให้การขับเคลื่อนการทำงานสนองต่อพันธกิจในการดำเนินงานให้บรรลุตามวัตถุประสงค์ และเป้าหมายที่วางไว้ เป็นไปอย่างมีประสิทธิภาพ และเกิดประโยชน์สูงสุด คณะเทคโนโลยีการเกษตร มหาวิทยาลัยราชภัฏสงขลา อาศัยอำนาจตามความในข้อ ๓ (๑๔) ของคำสั่งมหาวิทยาลัยราชภัฏสงขลา ที่ ๓๐๒๕/๒๕๖๔ เรื่องมอบหมายงานและมอบอำนาจให้คณบดีปฏิบัติราชการแทนอธิการบดี สั่ง ณ วันที่ ๑๙ พฤศจิกายน ๒๕๖๔ คณะเทคโนโลยีการเกษตร มหาวิทยาลัยราชภัฏสงขลา จึงขอแต่งตั้งคณะกรรมการบริการวิชาการ ดังต่อไปนี้

๑. อาจารย์ ดร.อดิศรา	ต้นตสุทธิกุล	ประธานกรรมการ
๒. ผู้ช่วยศาสตราจารย์ ดร.อมรรัตน์	ชุมทอง	กรรมการ
๓. ผู้ช่วยศาสตราจารย์ ดร.ศุภิศรชา	อภิรติกร	กรรมการ
๔. ผู้ช่วยศาสตราจารย์ ดร.วนิดา	เพชรลมูล	กรรมการ
๕. ผู้ช่วยศาสตราจารย์ ดร.จักรกริช	อนันตศรีณย์	กรรมการ
๖. อาจารย์ น.สพ.รัฐจวน	อิสร์รักษ์	กรรมการ
๗. อาจารย์ สุเพ็ญ	ด้วงทอง	กรรมการ
๘. อาจารย์ ดร.กมลทิพย์	นิคมรัตน์	กรรมการ
๙. นายณัฐวุฒิ	ขุนหลัด	กรรมการและเลขานุการ

หน้าที่

๑. กำหนดพื้นที่เป้าหมายในการพัฒนาท้องถิ่นที่สอดคล้องกับบริบท ปัญหา และความต้องการของท้องถิ่น ชุมชน หรือสังคมตามจุดเน้น จุดเด่นของสถาบันตามศาสตร์พระราชา หรือตามแนวพระราชดำริ

๒. จัดทำแผนบริการวิชาการเพื่อการพัฒนาท้องถิ่น ชุมชน หรือสังคม ตามจุดเน้น จุดเด่นของสถาบันตามศาสตร์พระราชา หรือตามแนวพระราชดำริ และแผนการนำไปใช้ประโยชน์ ที่มีกำหนดตัวบ่งชี้ความสำเร็จในระดับแผนและโครงการบริการวิชาการ

๓. ส่งเสริมการ สนับสนุนและประสานงานเพื่อบูรณาการงานบริการวิชาการกับการเรียน การสอน กิจกรรมนักศึกษา การวิจัย เพื่อให้สอดคล้องกับนโยบาย พันธกิจ และยุทธศาสตร์ของหน่วยงาน

๔. กำกับ...

- ๒ -

๔. กำกับ ติดตาม การดำเนินงานโครงการบริการวิชาการให้เป็นไปตามแผนบริการวิชาการ รวมถึงการประเมินผล และนำผลประเมิน/เสนอความคิดเห็น เพื่อนำไปปรับปรุงแนวทางการดำเนินงาน โครงการบริการวิชาการของคณะ

๕. กำหนดแนวทางในการพัฒนา และถ่ายทอดความรู้ที่ได้จากการบริการวิชาการให้แก่ บุคลากรในคณะและการเผยแพร่สู่สาธารณชน

๖. งานอื่นๆ ที่ได้รับมอบหมายที่ได้รับมอบหมายที่เกี่ยวข้องกับการบริการวิชาการ

ทั้งนี้ ให้คณะกรรมการที่ได้รับการแต่งตั้งปฏิบัติหน้าที่ที่ได้รับมอบหมายให้เป็นไปด้วย ความเรียบร้อยและมีประสิทธิภาพสูงสุด และยกเลิกราค่าสั่งคณะเทคโนโลยีการเกษตร มหาวิทยาลัยราชภัฏสงขลา ที่ ๙๖/๒๕๖๔ เรื่อง แต่งตั้งคณะกรรมการบริการวิชาการ คณะเทคโนโลยีการเกษตร มหาวิทยาลัยราชภัฏสงขลา สั่ง ณ วันที่ ๕ พฤศจิกายน พ.ศ. ๒๕๖๔ และยกเลิกราค่าสั่งคณะเทคโนโลยีการเกษตร มหาวิทยาลัยราชภัฏสงขลา ที่ ๑๐๑/๒๕๖๔ เรื่อง แต่งตั้งคณะกรรมการบริการวิชาการ (เพิ่มเติม) คณะเทคโนโลยีการเกษตร มหาวิทยาลัยราชภัฏสงขลา สั่ง ณ วันที่ ๑๘ พฤศจิกายน พ.ศ. ๒๕๖๔

สั่ง ณ วันที่

๑๕

กรกฎาคม พ.ศ. ๒๕๖๖



(รองศาสตราจารย์ ดร.คริสฐ์สพล หนูพรหม)

คณบดีคณะเทคโนโลยีการเกษตร