



**แผนการบริหารความเสี่ยง ประจำปีงบประมาณ พ.ศ. 2567**  
**คณะเทคโนโลยีการเกษตร**  
**มหาวิทยาลัยราชภัฏสงขลา**

คณะกรรมการบริหารความเสี่ยง  
คณะเทคโนโลยีการเกษตร มหาวิทยาลัยราชภัฏสงขลา  
พฤศจิกายน 2566

ผ่านความเห็นชอบจากคณะกรรมการบริหารคณะ ในการประชุมครั้งที่ 12/2566 วันที่ 30 พฤศจิกายน 2566  
ผ่านความเห็นชอบจากคณะกรรมการประจำคณะ ในการประชุมครั้งที่ 1/2567 วันที่ 30 มกราคม 2567

## คำนำ

การจัดทำแผนการบริหารความเสี่ยงประจำปีงบประมาณ พ.ศ. 2567 ของคณะเทคโนโลยีการเกษตร มหาวิทยาลัยราชภัฏสงขลา จัดทำขึ้นตามหลักเกณฑ์กระทรวงการคลังว่าด้วยมาตรฐานและหลักเกณฑ์ปฏิบัติการบริหารจัดการความเสี่ยงสำหรับหน่วยงานของรัฐ พ.ศ. 2562 โดยประยุกต์ตามแนวทางการบริหารจัดการความเสี่ยงของสากล อันจะทำให้เกิดความเชื่อมั่นอย่างสมเหตุสมผลต่อผู้ที่เกี่ยวข้องทุกฝ่าย และการบริหารงานของหน่วยงานสามารถบรรลุตามวัตถุประสงค์ที่กำหนดไว้อย่างมีประสิทธิภาพ

แผนการบริหารความเสี่ยงประจำปีงบประมาณ พ.ศ. 2567 ของคณะเทคโนโลยีการเกษตร ได้มีการวิเคราะห์ความเสี่ยงตามประเด็นยุทธศาสตร์ของหน่วยงาน 3 ยุทธศาสตร์ จากคณะกรรมการบริหารจัดการความเสี่ยงของคณะ

คณะกรรมการบริหารความเสี่ยงคณะเทคโนโลยีการเกษตร หวังเป็นอย่างยิ่งว่าแผนการบริหารความเสี่ยงประจำปีงบประมาณ พ.ศ. 2567 จะเป็นประโยชน์ต่อหน่วยงาน เพื่อการป้องกัน เพื่อการแก้ไข เพื่อลดความเสี่ยงให้อยู่ในระดับที่ยอมรับได้ และนำไปปรับปรุงเพื่อให้เกิดประสิทธิผลสูงขึ้นในปีต่อไป

## บทสรุปผู้บริหาร

มหาวิทยาลัยราชภัฏสงขลา ได้ดำเนินการบริหารความเสี่ยงตามหลักเกณฑ์กระทรวงการคลังว่าด้วยมาตรฐานและหลักเกณฑ์ปฏิบัติการบริหารจัดการความเสี่ยงสำหรับหน่วยงานของรัฐ พ.ศ. 2562 โดยประยุกต์ตามแนวทางการบริหารจัดการความเสี่ยงของสากล อันจะทำให้เกิดความเชื่อมั่นอย่างสมเหตุสมผลต่อผู้ที่เกี่ยวข้องทุกฝ่าย และการบริหารงานของหน่วยงานสามารถบรรลุตามวัตถุประสงค์ที่กำหนดไว้อย่างมีประสิทธิภาพ ซึ่งการบริหารความเสี่ยงของมหาวิทยาลัยจะมีคณะกรรมการบริหารความเสี่ยงทำหน้าที่กำหนดนโยบายและกำกับดูแลการบริหารความเสี่ยงของหน่วยงานระดับคณะ สำนัก สถาบัน

คณะเทคโนโลยีการเกษตร ได้แต่งตั้งคณะกรรมการบริหารความเสี่ยงในระดับคณะ เพื่อทำหน้าที่บริหารจัดการความเสี่ยงตามประเด็นยุทธศาสตร์ของหน่วยงานที่เชื่อมโยงกับพันธกิจหลัก โดยได้มีการเห็นชอบแผนบริหารความเสี่ยงประจำปีงบประมาณ พ.ศ. 2567 ที่จะต้องบริหารจัดการ ดังนี้

**ประเด็นยุทธศาสตร์ที่ 1 : การพัฒนาท้องถิ่น** มีประเด็นความเสี่ยงจำนวน 1 ความเสี่ยง คือ

ผลงานวิจัยหรือนวัตกรรมเพื่อพัฒนาชุมชนท้องถิ่นตีพิมพ์เผยแพร่ระดับชาติ น้อยกว่า 3 เรื่อง ในปีงบประมาณ พ.ศ. 2567

**ประเด็นยุทธศาสตร์ที่ 2 : การยกระดับคุณภาพทางการศึกษา** มีประเด็นความเสี่ยงจำนวน 2 ความเสี่ยง ได้แก่

1. มีผลงานวิจัยที่ได้รับการตีพิมพ์เผยแพร่ระดับนานาชาติ น้อยกว่า 3 เรื่อง ในปีงบประมาณ พ.ศ. 2567
2. อัตราการรับเข้านักศึกษาใหม่ น้อยกว่าร้อยละ 80 ในปีการศึกษา 2567

**ประเด็นยุทธศาสตร์ที่ 3 : การพัฒนาระบบบริหารจัดการ** มีประเด็นความเสี่ยงจำนวน 1 ความเสี่ยง คือ

อาจารย์ได้รับรางวัลในระดับชาติหรือนานาชาติ น้อยกว่า ร้อยละ 8 ของอาจารย์ทั้งหมด ในปีงบประมาณ พ.ศ. 2567

## บทนำ

### วิสัยทัศน์

คณะเทคโนโลยีการเกษตร เป็นองค์กรการศึกษาชั้นนำด้านเกษตรและอาหาร เพื่อพัฒนาท้องถิ่นของภาคใต้

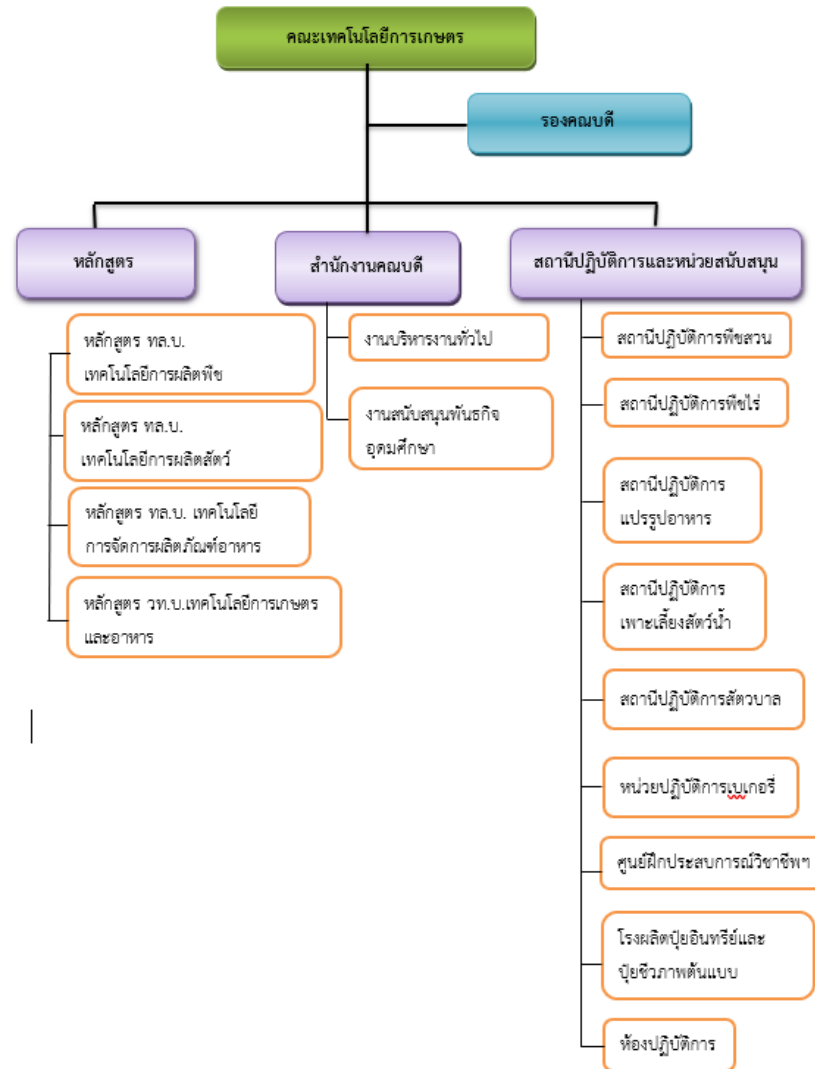
### พันธกิจ

1. จัดการศึกษาเพื่อผลิตบัณฑิตทางการเกษตรและอาหาร
2. วิจัยและพัฒนาองค์ความรู้ทางการเกษตรและอาหาร
3. บริการวิชาการเพื่อการพัฒนาท้องถิ่น
4. อนุรักษ์ศิลปวัฒนธรรม และภูมิปัญญาท้องถิ่นทางการเกษตร
5. สืบสานโครงการอันเนื่องมาจากแนวพระราชดำริและพระบรมราโชบาย

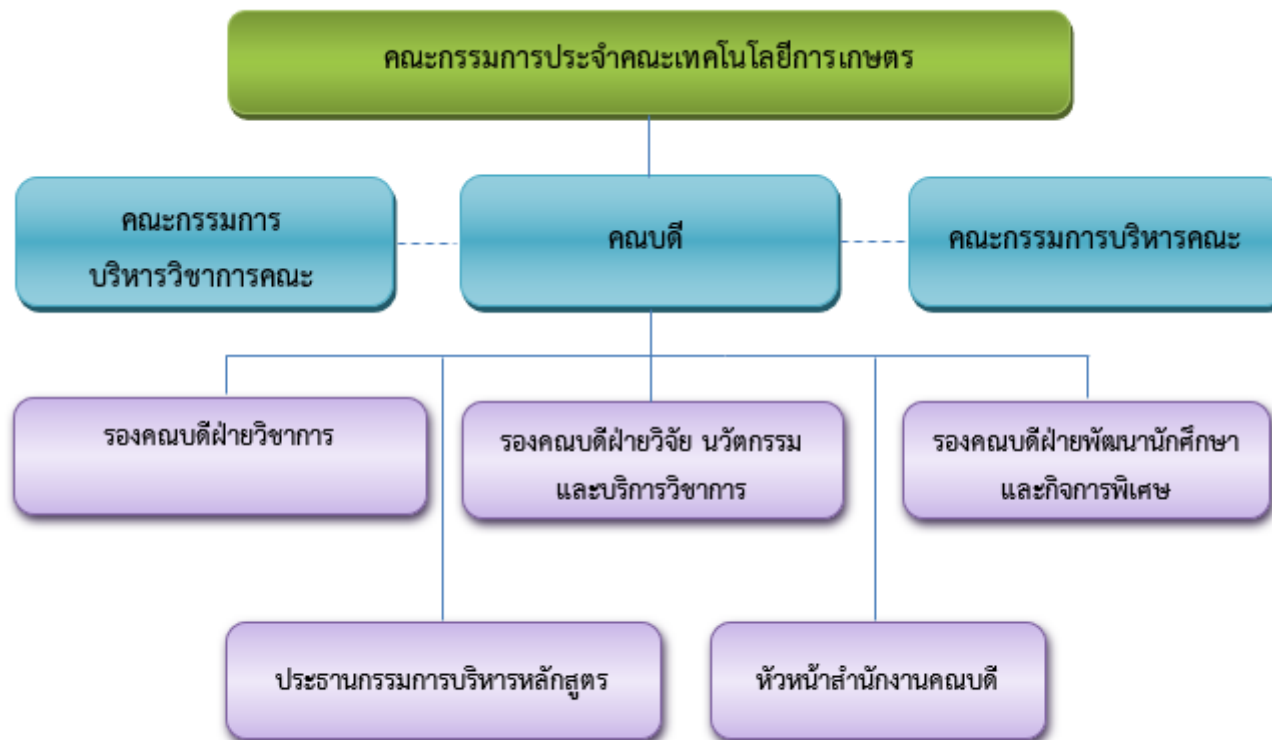
### ประเด็นยุทธศาสตร์

1. การพัฒนาท้องถิ่น
2. การยกระดับคุณภาพทางการศึกษา
3. การพัฒนาระบบบริหารจัดการ

การแบ่งส่วนราชการภายในคณะเทคโนโลยีการเกษตรมหาวิทยาลัยราชภัฏสงขลา



โครงสร้างการบริหารคณะเทคโนโลยีการเกษตร มหาวิทยาลัยราชภัฏสงขลา



## แนวทางการบริหารความเสี่ยง

แนวทางการบริหารความเสี่ยงของคณะเทคโนโลยีการเกษตร มีดังนี้

1. คณะเทคโนโลยีการเกษตร ได้มีการแต่งตั้งคณะกรรมการบริหารความเสี่ยง ตามคำสั่งที่ 214/2562 สั่ง ณ วันที่ 5 พฤศจิกายน 2562 โดยมีคณบดี เป็นประธาน รองคณบดี ประธานกรรมการบริหารหลักสูตร เป็นกรรมการ หัวหน้าสำนักงานคณบดีเป็นกรรมการและเลขานุการ หัวหน้างานบริหารงานทั่วไป และหัวหน้างานสนับสนุนพันธกิจอุดมศึกษา เป็นผู้ช่วยเลขานุการ

### 2. ขั้นตอนการดำเนินงาน

2.1 ประชุมคณะกรรมการบริหารความเสี่ยงของคณะ เพื่อจัดทำแผนการบริหารความเสี่ยงประจำปี โดยการรวบรวม วิเคราะห์และระบุความเสี่ยง ปัจจัยเสี่ยงที่ก่อให้เกิดความเสี่ยงต่อการดำเนินงาน รวมทั้งประเมินโอกาสและผลกระทบของความเสี่ยง และจัดลำดับความเสี่ยงที่ได้จากการวิเคราะห์มาจัดทำแผนการบริหารความเสี่ยงและนำเสนอต่อคณะกรรมการบริหารคณะ ก่อนนำเสนอคณะกรรมการประจำคณะ

2.2 นำเสนอแผนการบริหารความเสี่ยงต่อคณะกรรมการประจำคณะเพื่อพิจารณา

2.3 จัดส่งแผนการบริหารความเสี่ยงต่อมหาวิทยาลัยเพื่อทราบ

2.4 นำแผนการบริหารความเสี่ยงที่คณะกรรมการประจำคณะเห็นชอบแล้วสื่อสารกับบุคลากรและผู้รับผิดชอบเพื่อนำไปปฏิบัติและรายงานผลการดำเนินงานให้คณะกรรมการบริหารความเสี่ยงทราบปีละ 2 ครั้ง

2.5 คณะกรรมการบริหารความเสี่ยงกำกับ ติดตาม และรายงานผลการบริหารความเสี่ยงต่อคณะกรรมการบริหารคณะ และคณะกรรมการประจำคณะ

### การวิเคราะห์และระบุปัจจัยเสี่ยง

คณะกรรมการบริหารความเสี่ยงได้ประชุมร่วมกันเพื่อจัดทำแผนการบริหารความเสี่ยงตามพันธกิจของคณะที่ตั้งขึ้นตามกฎหมาย โดยการวิเคราะห์ และระบุปัจจัยเสี่ยงที่เกี่ยวข้องกับการดำเนินงานของคณะ โดยคำนึงถึงสาเหตุจากภายในและภายนอก ซึ่งเน้นปัจจัยที่มีผลกระทบต่อวัตถุประสงค์ เป้าหมาย ตามยุทธศาสตร์ของคณะ

## การประเมินความเสี่ยง

คณะกรรมการบริหารความเสี่ยงพิจารณาโอกาส (Likelihood) ที่จะเกิดความเสี่ยง และหากเกิดขึ้นแล้วจะมีผลกระทบ (Impact) ต่อคณะ ทั้งนี้การประเมินความเสี่ยงใช้วิธีการประเมินความเสี่ยงตามแนวทางของ Committee of Sponsoring of the treadway Commission : COSO โดยคณะกรรมการบริหารความเสี่ยงร่วมกันพิจารณาเพื่อให้คะแนนโอกาสและผลกระทบโดยใช้มิติเสียงส่วนใหญ่ในการระบุคะแนน แล้วนำมาจัดเรียงลำดับเพื่อจัดทำแผนการบริหารความเสี่ยง ทั้งนี้การให้คะแนนโอกาสและผลกระทบได้ใช้หลักเกณฑ์ที่มหาวิทยาลัยกำหนด

## การจัดการความเสี่ยง

เมื่อความเสี่ยงได้รับการประเมินความเสี่ยงแล้ว คณะกรรมการบริหารความเสี่ยงจะกำหนดวิธีการจัดการความเสี่ยงที่สามารถนำไปปฏิบัติได้ และคำนึงถึงผลของการดำเนินงานโดยพิจารณาต้นทุนที่อาจเกิดขึ้นในการจัดการความเสี่ยงเปรียบเทียบกับผลที่คณะจะได้รับ ซึ่งคณะกรรมการบริหารความเสี่ยงอาจจะเลือกวิธีการจัดการความเสี่ยงอย่างใดอย่างหนึ่งหรือหลายวิธีร่วมกัน เพื่อลดความเสี่ยง โอกาสและผลกระทบที่อาจเกิดขึ้น วิธีการจัดการความเสี่ยงมี 4 วิธี คือ

1. การหลีกเลี่ยงความเสี่ยง (Risk Avoidance) คือการดำเนินการใด ๆ เพื่อหลีกเลี่ยงหรือหยุดการดำเนินกิจกรรมที่ก่อให้เกิดความเสี่ยง
2. การลดความเสี่ยง (Risk Reduction) คือการลดโอกาสที่จะเกิดขึ้นหรือลดผลกระทบความเสี่ยงให้อยู่ในระดับที่ยอมรับได้ โดยจัดให้มีกิจกรรมการควบคุมต่าง ๆ เพื่อป้องกันหรือค้นพบความเสี่ยงอย่างเหมาะสมและทันเวลา
3. การยอมรับความเสี่ยง (Risk Retention) คือการที่ผู้บริหารของคณะยินยอมที่จะรับความเสี่ยงหรือความเสียหายที่เกิดขึ้น เนื่องจากเห็นว่าโอกาสหรือความน่าจะเป็นที่จะเกิดความเสียหายอยู่ในระดับที่ยอมรับได้
4. การโอนความเสี่ยง (Risk Transfer) คือการโอนความเสี่ยงที่จะก่อให้เกิดความเสียหายต่อคณะทั้งหมดหรือบางส่วนให้หน่วยงานอื่น ๆ



## แผนการบริหารความเสี่ยงประจำปีงบประมาณ พ.ศ. 2567

คณะกรรมการบริหารความเสี่ยงได้นำผลการวิเคราะห์ความเสี่ยงและปัจจัยเสี่ยงมาจัดลำดับความสำคัญตามคะแนนการประเมินโอกาสและผลกระทบ โดยใช้ยุทธศาสตร์ของคณะเชื่อมโยงกับพันธกิจ จึงได้ผลการวิเคราะห์ความเสี่ยง ดังนี้

### ประเด็นยุทธศาสตร์ที่ 1 : การพัฒนาท้องถิ่น

ความเสี่ยง	ปัจจัยเสี่ยง	ดัชนีชี้วัดความเสี่ยงหลัก (KRI)	ระดับ ความเสี่ยง	ลำดับที่ ของความเสี่ยง
1. ไม่มีผลงานวิจัยหรือนวัตกรรมเพื่อพัฒนาเศรษฐกิจ BCG ในปีงบประมาณ พ.ศ. 2567	ผลงานวิจัยหรือนวัตกรรมของอาจารย์ไม่สามารถนำไปพัฒนาเศรษฐกิจ BCG ได้	นักวิจัยไม่มีการส่งผลงานวิจัยหรือนวัตกรรมเพื่อพัฒนาเศรษฐกิจ BCG มายังคณะภายใน 6 เดือนแรกของปีงบประมาณ	5 (1*5) ต่ำ	5
2. ผลงานวิจัยหรือนวัตกรรมเพื่อพัฒนาชุมชนท้องถิ่นตีพิมพ์เผยแพร่ระดับชาติ น้อยกว่า 3 เรื่อง ในปีงบประมาณ พ.ศ. 2567	อาจารย์/นักวิจัย ไม่สามารถปรับตัวให้ทันตามการเปลี่ยนแปลงเกณฑ์ คุณภาพในการตีพิมพ์วารสารวิชาการระดับชาติได้	จำนวนผลงานวิจัยหรือนวัตกรรมเพื่อพัฒนาชุมชนท้องถิ่นตีพิมพ์เผยแพร่ระดับชาติ น้อยกว่า 3 เรื่อง ในรอบ 6 เดือนแรกของปีงบประมาณ	20 (4*5) สูงมาก	2
3. ผลงานวิจัยหรือนวัตกรรมเพื่อพัฒนาชุมชนท้องถิ่นนำไปใช้ประโยชน์ น้อยกว่า 5 เรื่อง ในปีงบประมาณ พ.ศ. 2567	ผลงานวิจัยไม่ตรงกับความต้องการของชุมชนผู้ใช้ประโยชน์	จำนวนผลงานวิจัยหรือนวัตกรรมเพื่อพัฒนาชุมชนท้องถิ่นนำไปใช้ประโยชน์ น้อยกว่า 3 เรื่อง ในรอบ 6 เดือนแรกของปีงบประมาณ	5 (1*5) ต่ำ	5

ความเสี่ยง	ปัจจัยเสี่ยง	ดัชนีชี้วัดความเสี่ยงหลัก (KRI)	ระดับความเสี่ยง	ลำดับที่ของความเสี่ยง
4. ไม่มีภาคีเครือข่ายร่วมพัฒนาชุมชนท้องถิ่นอย่างยั่งยืน	ไม่มีการประสานงานหน่วยงานภายนอกเพื่อสร้างเครือข่ายร่วมพัฒนาชุมชนท้องถิ่นอย่างยั่งยืน	จำนวนภาคีเครือข่ายร่วมพัฒนาชุมชนท้องถิ่นอย่างยั่งยืน น้อยกว่า 1 เครือข่าย	5 (1*5) ต่ำ	5
5. นวัตกรรมชุมชนเพื่อขจัดความยากจนร่วมกับหน่วยงานภายนอก น้อยกว่า 1 คน ในปีงบประมาณ พ.ศ. 2567	นวัตกรรมชุมชนไม่มีความรู้เพียงพอที่จะนำไปช่วยขจัดความยากจนร่วมกับหน่วยงานภายนอกได้	จำนวนนวัตกรรมชุมชนเพื่อขจัดความยากจนร่วมกับหน่วยงานภายนอก น้อยกว่า 1 คน	9 (3*3) ปานกลาง	4
6. ไม่มีชุมชนต้นแบบที่ได้รับการพัฒนาอย่างต่อเนื่องหรือยั่งยืน	คณะไม่ได้ลงพื้นที่ชุมชนกลุ่มเป้าหมายอย่างต่อเนื่อง	จำนวนชุมชนต้นแบบที่ได้รับการพัฒนาอย่างต่อเนื่องหรือยั่งยืน น้อยกว่า 1 ชุมชน	5 (1*5) ต่ำ	5
7. ไม่มีศูนย์บริการวิชาการ/ถ่ายทอดนวัตกรรมสู่ท้องถิ่น	กระบวนการการจัดตั้งศูนย์บริการวิชาการ/ถ่ายทอดนวัตกรรมสู่ท้องถิ่น ยังไม่ชัดเจน	จำนวนศูนย์บริการวิชาการ/ถ่ายทอดนวัตกรรมสู่ท้องถิ่น น้อยกว่า 1 ศูนย์	5 (1*5) ต่ำ	5

ประเด็นยุทธศาสตร์ที่ 2 : การยกระดับคุณภาพทางการศึกษา

ความเสี่ยง	ปัจจัยเสี่ยง	ดัชนีชี้วัดความเสี่ยงหลัก (KRI)	ระดับความเสี่ยง	ลำดับที่ของความเสี่ยง
1. นักศึกษาไม่ได้รับการพัฒนา Soft Skills ด้วยกระบวนการวิศวกรสังคมสู่การพัฒนาท้องถิ่น ในปีงบประมาณ พ.ศ. 2567	คณะไม่มีโครงการ/กิจกรรม รองรับให้นักศึกษาได้รับการพัฒนา Soft Skills ด้วยกระบวนการวิศวกรสังคมสู่การพัฒนาท้องถิ่น	คณะไม่ได้ขออนุมัติโครงการ/กิจกรรม เพื่อให้นักศึกษาได้รับการพัฒนา Soft Skills ด้วยกระบวนการวิศวกรสังคมสู่การพัฒนาท้องถิ่น ภายใน 6 เดือนแรกของปีงบประมาณ	9 (3*3) ปานกลาง	4
2. ไม่มีหลักสูตร Degree ที่ทันสมัย/แนวใหม่ที่มีความร่วมมือกับสถานประกอบการ/ชุมชนในท้องถิ่น ในปีงบประมาณ พ.ศ. 2567	กระบวนการและแนวปฏิบัติการจัดทำหลักสูตรยังไม่ชัดเจน	มีจำนวนหลักสูตร Degree ที่ทันสมัย/แนวใหม่ที่มีความร่วมมือกับสถานประกอบการ/ชุมชนในท้องถิ่น น้อยกว่า 2 หลักสูตร ในรอบ 6 เดือนแรกของปีงบประมาณ	9 (3*3) ปานกลาง	4
3. บุคลากรไม่ได้ไปทำงานร่วมกับสถานประกอบการ ในปีงบประมาณ พ.ศ. 2567	บุคลากรไม่มีความรู้เพียงพอที่จะไปทำงานร่วมกับสถานประกอบการ	ไม่มีการส่งบุคลากรไปทำงานร่วมกับสถานประกอบการ ในรอบ 6 เดือนแรกของปีงบประมาณ	9 (3*3) ปานกลาง	4
4. มีผลงานวิจัยที่ได้รับการตีพิมพ์เผยแพร่ระดับนานาชาติ น้อยกว่า 3 เรื่อง ในปีงบประมาณ พ.ศ. 2567	อาจารย์/นักวิจัย ไม่สามารถปรับตัวให้ทันตามการเปลี่ยนแปลงเกณฑ์คุณภาพในการตีพิมพ์วารสารวิชาการระดับนานาชาติได้	มีจำนวนผลงานวิจัยที่ได้รับการตีพิมพ์เผยแพร่ระดับนานาชาติ น้อยกว่า 2 เรื่อง ในรอบ 6 เดือนแรกของปีงบประมาณ	16 (4*4) สูงมาก	3

ความเสี่ยง	ปัจจัยเสี่ยง	ดัชนีชี้วัดความเสี่ยงหลัก (KRI)	ระดับ ความเสี่ยง	ลำดับที่ ของความเสี่ยง
5. ไม่มีภาคีเครือข่ายความร่วมมือกับต่างประเทศ	ไม่มีหน่วยงานในต่างประเทศที่จะร่วมเป็นภาคีเครือข่ายความร่วมมือกับคณะ	ไม่มีการดำเนินการเพื่อทำบันทึกข้อตกลงกับภาคีเครือข่ายความร่วมมือกับต่างประเทศ ภายใน 6 เดือนแรกของปีงบประมาณ พ.ศ. 2567	1 (1*1) ต่ำ	7
6. จำนวนหลักสูตรที่รับการประเมินคุณภาพการศึกษา ภายในตามเกณฑ์ AUN-QA ในปีการศึกษา 2566 น้อยกว่า 3 หลักสูตร	หลักสูตรที่จะเข้าร่วมการประเมินแบบ AUN-QA ยังไม่เพียงพอตามเกณฑ์ที่กำหนด	หลักสูตรของคณะไม่ได้รับการจัดประเภทในแผนการตรวจประเมินคุณภาพการศึกษาภายในตามเกณฑ์ AUN-QA ในปีการศึกษา 2566	5 (1*5) ต่ำ	5
7. ไม่มีหลักสูตรระยะสั้นที่ส่งเสริมการเรียนรู้ตลอดชีวิต สำหรับประชาชนในพื้นที่จังหวัดสงขลาและพัทลุง ใน ปีงบประมาณ พ.ศ. 2567	กระบวนการและแนวปฏิบัติการจัดทำหลักสูตรยังไม่ชัดเจน	ไม่มีการขออนุมัติจัดหลักสูตรระยะสั้นที่ส่งเสริมการเรียนรู้ตลอดชีวิต สำหรับประชาชนในพื้นที่จังหวัดสงขลาและพัทลุง ภายในไตรมาสที่ 1 ของปีงบประมาณ พ.ศ. 2567	2 (1*2) ต่ำ	6
8. ไม่มีหลักสูตรที่รองรับระบบคลังหน่วยกิต ใน ปีงบประมาณ พ.ศ. 2567	กระบวนการและแนวปฏิบัติการจัดทำหลักสูตรยังไม่ชัดเจน	หลักสูตรที่กำลังปรับปรุงซึ่งรองรับระบบคลังหน่วยกิต ไม่ผ่านการอนุมัติจากสภาวิชาการของมหาวิทยาลัย ภายใน 6 เดือนแรกของปีงบประมาณ พ.ศ. 2567	9 (3*3) ปานกลาง	4

ความเสี่ยง	ปัจจัยเสี่ยง	ดัชนีชี้วัดความเสี่ยงหลัก (KRI)	ระดับ ความเสี่ยง	ลำดับที่ ของความเสี่ยง
9. อัตราการรับเข้านักศึกษาใหม่ น้อยกว่าร้อยละ 80 ในปีการศึกษา 2567	1. การประชาสัมพันธ์หลักสูตรไม่มีประสิทธิภาพ	จำนวนผู้สมัครหลังจากรับสมัครรอบที่ 3 รับตรงร่วมกัน มีผู้สมัครไม่ถึงร้อยละ 80	25 (5*5) สูงมาก	1
	2. แนวโน้มการเรียนในระดับปริญญาตรีในสถาบันอุดมศึกษาของนักเรียนลดลง			
	3. หลักสูตรไม่เป็นที่ต้องการของนักเรียน			
10. ผู้สำเร็จการศึกษาจบการศึกษาตามมาตรฐานหลักสูตร น้อยกว่าร้อยละ 60 ในปีการศึกษา 2566	การขาดแคลนทุนทรัพย์ของผู้ปกครอง/นักศึกษา	จำนวนผู้สำเร็จการศึกษาจบการศึกษาตามมาตรฐานหลักสูตร น้อยกว่าร้อยละ 60	9 (3*3) ปานกลาง	4
11. อัตราการมีงานทำของผู้สำเร็จการศึกษา น้อยกว่าร้อยละ 80 ในปีการศึกษา 2566	นักศึกษาเลือกงานที่ต้องการทำตามความต้องการมากเกินไป อาจทำให้ได้งานทำล่าช้ากว่ากำหนด	จำนวนอัตราการมีงานทำของผู้สำเร็จการศึกษา น้อยกว่าร้อยละ 80	5 (1*5) ต่ำ	5
12. นักศึกษาในระบบสหกิจศึกษาหรือสหกิจนานาชาติ น้อยกว่าร้อยละ 40 ในปีการศึกษา 2566	ทัศนคติของนักศึกษาต่อระบบสหกิจศึกษา	จำนวนนักศึกษาในระบบสหกิจศึกษาหรือสหกิจนานาชาติ น้อยกว่าร้อยละ 40	5 (1*5) ต่ำ	5
13. นักศึกษาได้รับรางวัลระดับชาติหรือนานาชาติ น้อยกว่า 7 คน ในปีงบประมาณ พ.ศ. 2567	เวทีการแข่งขันระดับชาติหรือนานาชาติที่รองรับการแข่งขันของนักศึกษามีน้อย	จำนวนนักศึกษาได้รับรางวัลระดับชาติหรือนานาชาติ น้อยกว่า 7 คน	5 (1*5) ต่ำ	5

ประเด็นยุทธศาสตร์ที่ 3 : การพัฒนาระบบบริหารจัดการ

ความเสี่ยง	ปัจจัยเสี่ยง	ดัชนีชี้วัดความเสี่ยงหลัก (KRI)	ระดับ ความเสี่ยง	ลำดับที่ ของความเสี่ยง
1. บุคลากรไม่ได้รับการ Up skill/Re-skill และสร้าง New skill ในปีงบประมาณ พ.ศ. 2567	ไม่มีโครงการ/กิจกรรมรองรับการ Up skill/Re-skill และสร้าง New skill	ไม่มีการจัดโครงการ/กิจกรรม ที่ บุคลากรได้รับการ Up skill/Re-skill และสร้าง New skill หลังผ่าน มาแล้ว 6 เดือน ในปีงบประมาณ พ.ศ. 2567	5 (1*5) ต่ำ	5
2. คณะมีรายได้จากทรัพย์สินทางปัญญา ทุนวิจัย บริการวิชาการ และบริการอื่น ๆ น้อยกว่า 550,000 บาท ในปีงบประมาณ พ.ศ. 2567	อาจารย์ขอทุนวิจัยจากหน่วยงานภายนอกน้อยราย	จำนวนเงินรายได้จากทรัพย์สินทาง ปัญญา ทุนวิจัย บริการวิชาการ และบริการอื่น ๆ น้อยกว่า 350,000 บาท หลังผ่านมาแล้ว 6 เดือน ในปีงบประมาณ พ.ศ. 2567	5 (1*5) ต่ำ	5
3. คณะไม่มีหลักสูตรระยะสั้นเพื่อจัดการรายได้ของ หน่วยงาน ในปีงบประมาณ พ.ศ. 2567	ไม่มีการจัดทำแผนการจัดการรายได้จากหลักสูตรระยะ สั้น	ไม่มีการจัดหลักสูตรระยะสั้นเพื่อ จัดหารายได้ของหน่วยงาน ภายใน ระยะเวลา 6 เดือน ของ ปีงบประมาณ พ.ศ. 2567	5 (1*5) ต่ำ	5
4. อาจารย์ที่ดำรงตำแหน่งทาง วิชาการ น้อยกว่า ร้อยละ 50 ในปีงบประมาณ พ.ศ. 2567	อาจารย์มีผลงานวิชาการรองรับการขอเข้าสู่ตำแหน่ง ทางวิชาการไม่เพียงพอ	จำนวนอาจารย์ที่ดำรงตำแหน่งทาง วิชาการ น้อยกว่า ร้อยละ 50	5 (1*5) ต่ำ	5

ความเสี่ยง	ปัจจัยเสี่ยง	ดัชนีชี้วัดความเสี่ยงหลัก (KRI)	ระดับ ความเสี่ยง	ลำดับที่ ของความเสี่ยง
5. อาจารย์ที่มีคุณวุฒระดับปริญญาเอก น้อยกว่าร้อยละ 47 ในปีงบประมาณ พ.ศ. 2567	1. ภาระงานของอาจารย์มาก ไม่สามารถศึกษาต่อ ระดับปริญญาเอกได้ 2. อาจารย์ที่ศึกษาต่อระดับปริญญาเอก ไม่สำเร็จ การศึกษาตามแผนการเรียน	จำนวนอาจารย์ที่มีคุณวุฒระดับ ปริญญาเอก น้อยกว่าร้อยละ 47	5 (1*5) ต่ำ	5
6. อาจารย์ที่ได้รับรางวัลในระดับชาติหรือนานาชาติ น้อยกว่า ร้อยละ 8 ของอาจารย์ทั้งหมด ใน ปีงบประมาณ พ.ศ. 2567	คุณภาพผลงานของอาจารย์ยังไม่สามารถอยู่ในเกณฑ์ การได้รับรางวัลระดับชาติหรือนานาชาติได้	ไม่มีอาจารย์ที่ได้รับรางวัลใน ระดับชาติหรือนานาชาติภายใน ระยะเวลา 6 เดือน	20 (4*5) สูงมาก	2

และคณะกรรมการบริหารความเสี่ยงได้จัดทำแผนการบริหารความเสี่ยงประจำปีงบประมาณ พ.ศ. 2567 ดังนี้

แบบ SKRU-ERM 1

การสำรวจความเสี่ยง

ประเด็นยุทธศาสตร์ที่ 1 : การพัฒนาท้องถิ่น

ความเสี่ยง	ระบุปัจจัยเสี่ยงที่เกิดขึ้น	ประเภท/ด้าน (ความเสี่ยงด้านกลยุทธ์, ความเสี่ยงด้านการดำเนินงาน, ความเสี่ยงด้านการเงิน, ความเสี่ยงด้านการปฏิบัติงานตามกฎหมาย ระเบียบ ข้อบังคับที่เกี่ยวข้อง)	แหล่งที่มาของความเสี่ยง (ความเสี่ยงภายใน, ความเสี่ยงภายนอก)
ผลงานวิจัยหรือนวัตกรรมเพื่อพัฒนาชุมชนท้องถิ่นตีพิมพ์เผยแพร่ระดับชาติ น้อยกว่า 3 เรื่อง ในปีงบประมาณ พ.ศ. 2567	อาจารย์/นักวิจัย ไม่สามารถปรับตัวให้ทันตามการเปลี่ยนแปลงเกณฑ์ คุณภาพในการตีพิมพ์วารสารวิชาการระดับชาติได้	ด้านการปฏิบัติงานตามกฎหมาย ระเบียบ ข้อบังคับที่เกี่ยวข้อง	ความเสี่ยงภายนอก



ประเด็นยุทธศาสตร์ที่ 2 : การยกระดับคุณภาพทางการศึกษา

ความเสี่ยง	ระบุปัจจัยเสี่ยงที่เกิดขึ้น	ประเภท/ด้าน (ความเสี่ยงด้านกลยุทธ์, ความเสี่ยงด้านการดำเนินงาน, ความเสี่ยงด้านการเงิน, ความเสี่ยงด้านการปฏิบัติงานตามกฎหมาย ระเบียบ ข้อบังคับที่เกี่ยวข้อง)	แหล่งที่มาของความเสี่ยง (ความเสี่ยงภายใน, ความเสี่ยงภายนอก)
1. มีผลงานวิจัยที่ได้รับการตีพิมพ์เผยแพร่ระดับนานาชาติ น้อยกว่า 3 เรื่อง ในปีงบประมาณ พ.ศ. 2567	อาจารย์/นักวิจัย ไม่สามารถปรับตัวให้ทันตามการเปลี่ยนแปลงเกณฑ์คุณภาพในการตีพิมพ์วารสารวิชาการระดับนานาชาติได้	ด้านการปฏิบัติงานตามกฎหมาย ระเบียบ ข้อบังคับที่เกี่ยวข้อง	ความเสี่ยงภายใน
2. อัตราการรับเข้านักศึกษาใหม่ น้อยกว่าร้อยละ 80 ในปีการศึกษา 2567	1. การประชาสัมพันธ์หลักสูตรไม่มีประสิทธิภาพ	ด้านกลยุทธ์	ความเสี่ยงภายใน
	2. แนวโน้มการเรียนในระดับปริญญาตรีในสถาบันอุดมศึกษาของนักเรียนลดลง		ความเสี่ยงภายนอก
	3. หลักสูตรไม่เป็นที่ต้องการของนักเรียน		ความเสี่ยงภายใน

ประเด็นยุทธศาสตร์ที่ 3 : การพัฒนาระบบบริหารจัดการ

ความเสี่ยง	ระบุปัจจัยเสี่ยงที่เกิดขึ้น	ประเภท/ด้าน (ความเสี่ยงด้านกลยุทธ์, ความเสี่ยงด้านการดำเนินงาน, ความเสี่ยงด้านการเงิน, ความเสี่ยงด้านการปฏิบัติงานตามกฎหมาย ระเบียบ ข้อบังคับที่เกี่ยวข้อง	แหล่งที่มาของความเสี่ยง (ความเสี่ยงภายใน, ความเสี่ยงภายนอก)
อาจารย์ได้รับรางวัลในระดับชาติหรือนานาชาติ น้อยกว่า ร้อยละ 8 ของอาจารย์ทั้งหมด ใน ปีงบประมาณ พ.ศ. 2567	คุณภาพผลงานของอาจารย์ยังไม่สามารถอยู่ในเกณฑ์การได้รับรางวัลระดับชาติหรือนานาชาติได้	ด้านการดำเนินงาน/ ด้านการปฏิบัติงานตามกฎหมาย ระเบียบ ข้อบังคับที่เกี่ยวข้อง	ความเสี่ยงภายใน

## ประเมินระดับความเสี่ยง ประจำปีงบประมาณ 2567

## ประเด็นยุทธศาสตร์ที่ 1 : การพัฒนาท้องถิ่น

ความเสี่ยง	ปัจจัยเสี่ยง	การวิเคราะห์ความเสี่ยง		ระดับความเสี่ยง
		ระดับโอกาสที่จะเกิดเหตุการณ์ความเสี่ยง	ระดับความรุนแรงของผลกระทบ	
ผลงานวิจัยหรือนวัตกรรมเพื่อพัฒนาชุมชนท้องถิ่นตีพิมพ์เผยแพร่ระดับชาติน้อยกว่า 3 เรื่อง ในปีงบประมาณ พ.ศ. 2567	คุณภาพผลงานของอาจารย์ยังไม่สามารถอยู่ในเกณฑ์การตีพิมพ์ระดับชาติได้	4	5	20 สูงมาก

ประเด็นยุทธศาสตร์ที่ 2 : การยกระดับคุณภาพทางการศึกษา

ความเสี่ยง	ปัจจัยเสี่ยง	การวิเคราะห์ความเสี่ยง		ระดับความเสี่ยง
		ระดับโอกาสที่จะเกิดเหตุการณ์ความเสี่ยง	ระดับความรุนแรงของผลกระทบ	
1. มีผลงานวิจัยที่ได้รับการตีพิมพ์เผยแพร่ระดับนานาชาติ น้อยกว่า 3 เรื่อง ในปีงบประมาณ พ.ศ. 2567	อาจารย์/นักวิจัย ไม่สามารถปรับตัวให้ทันตามการเปลี่ยนแปลงเกณฑ์คุณภาพในการตีพิมพ์วารสารวิชาการระดับนานาชาติได้	4	4	16 สูงมาก
2. อัตราการรับเข้านักศึกษาใหม่ น้อยกว่าร้อยละ 80 ในปีการศึกษา 2567	1. การประชาสัมพันธ์หลักสูตรไม่มีประสิทธิภาพ	5	5	25 สูงมาก
	2. แนวโน้มการเรียนในระดับปริญญาตรีในสถาบันอุดมศึกษาของนักเรียนลดลง			
	3. หลักสูตรไม่เป็นที่ต้องการของนักเรียน			

ประเด็นยุทธศาสตร์ที่ 3 : การพัฒนาระบบบริหารจัดการ

ความเสี่ยง	ปัจจัยเสี่ยง	การวิเคราะห์ความเสี่ยง		ระดับความเสี่ยง
		ระดับโอกาสที่จะเกิดเหตุการณ์ความเสี่ยง	ระดับความรุนแรงของผลกระทบ	
อาจารย์ได้รับรางวัลในระดับชาติหรือนานาชาติ น้อยกว่า ร้อยละ 8 ของอาจารย์ทั้งหมด ในปีงบประมาณ พ.ศ. 2567	คุณภาพผลงานของอาจารย์ยังไม่สามารถอยู่ในเกณฑ์การได้รับรางวัลระดับชาติหรือนานาชาติได้	4	5	20 สูงมาก

การจัดทำ Risk Map



โอกาสเชิงคุณภาพ		
ระดับ	โอกาส	คำอธิบาย
5	สูงมาก	มีโอกาสดังเกิดขึ้นเกือบจะแน่นอน หรือคาดว่าจะเกิดขึ้นไม่ว่าในกรณีใด และเคยเกิดขึ้นบ่อยครั้งมากในการทำงานที่ผ่านมา
4	สูง	มีโอกาสดังเกิดขึ้นสูง หรืออาจจะเกิดขึ้นไม่ว่าในกรณีใดก็ตาม และเคยเกิดขึ้นหลายครั้งในการทำงานที่ผ่านมา
3	ปานกลาง	มีโอกาสดังเกิดขึ้นปานกลาง หรือน่าจะเกิดขึ้นในบางครั้ง และเคยเกิดขึ้นบางครั้งในการทำงานที่ผ่านมา
2	น้อย	มีโอกาสดังเกิดขึ้นน้อย หรืออาจจะเกิดขึ้นในบางครั้ง และแทบไม่เกิดขึ้นเลยในการทำงานที่ผ่านมา
1	น้อยมาก	มีโอกาสดังเกิดขึ้นน้อยมาก หรือยังไม่เคยเกิดขึ้นเลย

ผลกระทบด้านการปฏิบัติงาน		
ระดับ	ผลกระทบ	คำอธิบาย
5	สูงมาก	มีผลกระทบต่อการดำเนินงานอย่างรุนแรงมากเช่น ไม่สามารถปฏิบัติงานหรือให้บริการได้ ระยะเวลาปฏิบัติงานล่าช้ากว่ากำหนดมากกว่า 50% ไม่สามารถบรรลุถึงวัตถุประสงค์ของแผนงาน/โครงการที่เป็นกลยุทธ์หลักของหน่วยงานได้
4	สูง	มีผลกระทบต่อการดำเนินงานอย่างรุนแรง เช่น ทรัพยากรเสียหายมาก การปฏิบัติงานหรือการให้บริการหยุดชะงักในหลายส่วน ระยะเวลาปฏิบัติงานล่าช้ากว่าเป้าหมายประมาณ 20-50% มีผลกระทบต่อแผนงาน/โครงการที่เป็นกลยุทธ์ของหน่วยงานอย่างรุนแรง
3	ปานกลาง	มีผลกระทบต่อการดำเนินงานปานกลาง เช่น ทรัพยากรเสียหายปานกลาง การปฏิบัติงานหรือการให้บริการหยุดชะงักในบางส่วน ระยะเวลาปฏิบัติงานล่าช้ากว่าเป้าหมายประมาณ 10-20% มีผลกระทบปานกลางต่อแผนงาน/โครงการที่เป็นกลยุทธ์ของหน่วยงาน
2	น้อย	มีผลกระทบต่อการดำเนินงานน้อย เช่น ทรัพยากรเสียหายเล็กน้อย มีความผิดปกติในการดำเนินงานและส่งผลกระทบต่อปฏิบัติงานหรือให้บริการเพียงเล็กน้อย ระยะเวลาปฏิบัติงานล่าช้ากว่ากำหนดไม่เกิน 10% มีผลกระทบต่อแผนงาน/โครงการที่เป็นกลยุทธ์ของหน่วยงานเพียงเล็กน้อย
1	น้อยมาก	มีผลกระทบต่อการดำเนินงานน้อยมาก เช่น ทรัพยากรเสียหายน้อยมาก มีความผิดปกติในการดำเนินงานแต่ไม่ส่งผลกระทบต่อปฏิบัติงานหรือให้บริการ ระยะเวลาปฏิบัติงานล่าช้ากว่ากำหนดไม่เกิน 5% ไม่มีผลกระทบต่อแผนงาน/โครงการที่เป็นกลยุทธ์ของหน่วยงาน

## แผนการบริหารความเสี่ยงคณะเทคโนโลยีการเกษตร มหาวิทยาลัยราชภัฏสงขลา

ประจำปีงบประมาณ พ.ศ. 2567

(ดำเนินการระหว่าง 1 ตุลาคม 2566 – 30 กันยายน 2567)

## ประเด็นยุทธศาสตร์ที่ 1 : การพัฒนาท้องถิ่น

ความเสี่ยง	ปัจจัยเสี่ยง	ดัชนีชี้วัดความเสี่ยงหลัก (KRI)	ระดับ ความ เสี่ยง	วิธีบริหารความเสี่ยง				แนวทางปรับปรุง (แผนงาน/กิจกรรม)	กำหนดเสร็จ/ ผู้รับผิดชอบ
				ยอมรับ	หลีกเลี่ยง	ถ่ายโอน	ควบคุม		
ผลงานวิจัยหรือนวัตกรรมเพื่อพัฒนาชุมชนท้องถิ่นตีพิมพ์เผยแพร่ระดับชาติน้อยกว่า 3 เรื่อง ใน ปีงบประมาณ พ.ศ. 2567	อาจารย์/นักวิจัย ไม่สามารถปรับตัวให้ทันตามการเปลี่ยนแปลงเกณฑ์คุณภาพในการตีพิมพ์วารสารวิชาการระดับชาติได้	จำนวน ผลงานวิจัย หรือนวัตกรรม เพื่อพัฒนา ชุมชนท้องถิ่น ตีพิมพ์เผยแพร่ ระดับชาติ น้อย กว่า 3 เรื่อง ใน รอบ 6 เดือน แรกของ ปีงบประมาณ	20  (4*5)  สูงมาก				/	แลกเปลี่ยนเรียนรู้ทักษะและเทคนิคการทำงานวิจัยหรือนวัตกรรมเชิงบูรณาการตามความต้องการของท้องถิ่นเพื่อตีพิมพ์เผยแพร่อะดับชาติ	30 มิถุนายน 2567/ รองคณบดีฝ่ายวิจัยฯ



ประเด็นยุทธศาสตร์ที่ 2 : การยกระดับคุณภาพทางการศึกษา

ความเสี่ยง	ปัจจัยเสี่ยง	ดัชนีชี้วัดความเสี่ยงหลัก (KRI)	ระดับความเสี่ยง	วิธีบริหารความเสี่ยง				แนวทางปรับปรุง (แผนงาน/กิจกรรม)	กำหนดเสร็จ/ผู้รับผิดชอบ
				ยอมรับ	หลีกเลี่ยง	ถ่ายโอน	ควบคุม		
1. มีผลงานวิจัยที่ได้รับการตีพิมพ์เผยแพร่ระดับนานาชาติ น้อยกว่า 3 เรื่อง ในปีงบประมาณ พ.ศ. 2567	อาจารย์/นักวิจัย ไม่สามารถปรับตัวให้ทันตามการเปลี่ยนแปลงเกณฑ์คุณภาพในการตีพิมพ์วารสารวิชาการระดับนานาชาติได้	มีจำนวนผลงานวิจัยที่ได้รับการตีพิมพ์เผยแพร่ระดับนานาชาติ น้อยกว่า 2 เรื่อง ในรอบ 6 เดือนแรกของปีงบประมาณ	16 (4*4) สูงมาก				/	ให้ความช่วยเหลืออาจารย์ เรื่องการทำเอกสารงานวิจัยเป็นภาษาอังกฤษเพื่อการตีพิมพ์วารสารวิชาการระดับนานาชาติ	31 สิงหาคม 2567/ รองคณบดีฝ่ายวิจัยฯ
2. อัตราการรับเข้านักศึกษาใหม่ น้อยกว่าร้อยละ 80 ในปีการศึกษา 2567	1. การประชาสัมพันธ์หลักสูตรไม่มีประสิทธิภาพ	จำนวนผู้สมัครหลังจากรับสมัครรอบที่ 3 รับตรงร่วมกัน มีผู้สมัครไม่ถึงร้อยละ 80	25 (5*5) สูงมาก				/	1. ส่งเสริมและสนับสนุนการประชาสัมพันธ์หลักสูตรเชิงรุก 2. ศึกษาความเป็นไปได้เกี่ยวกับการทำ MOU กับโรงเรียนเพื่อให้นักเรียนได้มีการเก็บหน่วยกิตสำหรับการเข้าศึกษาต่อในคณะ	31 พฤษภาคม 2567/รองคณบดีฝ่ายวิชาการ/ ประธานหลักสูตร



ประเด็นยุทธศาสตร์ที่ 3 : การพัฒนาระบบบริหารจัดการ

ความเสี่ยง	ปัจจัยเสี่ยง	ดัชนีชี้วัดความเสี่ยงหลัก (KRI)	ระดับความเสี่ยง	วิธีบริหารความเสี่ยง				แนวทางปรับปรุง (แผนงาน/กิจกรรม)	กำหนดเสร็จ/ผู้รับผิดชอบ
				ยอมรับ	หลีกเลี่ยง	ถ่ายโอน	ควบคุม		
อาจารย์ได้รับรางวัลในระดับชาติหรือนานาชาติน้อยกว่า ร้อยละ 8 ของอาจารย์ทั้งหมด ในปีงบประมาณ พ.ศ. 2567	คุณภาพผลงานของอาจารย์ยังไม่สามารถอยู่ในเกณฑ์การได้รับรางวัลในระดับชาติหรือนานาชาติได้	ไม่มีอาจารย์ที่ได้รับรางวัลในระดับชาติหรือนานาชาติภายในระยะเวลา 6 เดือน	20 (4*5) สูงมาก				/	สนับสนุนงบประมาณให้อาจารย์เข้าร่วมการเสนอผลงานระดับชาติหรือนานาชาติ	31 สิงหาคม 2567/ คณบดี

### คำอธิบายรายงาน การสำรวจความเสี่ยง (แบบ SKRU-ERM 1)

1. ประเด็นยุทธศาสตร์ ให้ระบุในประเด็นยุทธศาสตร์หน่วยงาน (คณะ/สำนัก/สถาบัน/ศูนย์)
2. ความเสี่ยง เหตุการณ์ที่อาจเกิดขึ้นในอนาคตและมีผลกระทบหรือทำให้การดำเนินโครงการ/งาน ไม่บรรลุวัตถุประสงค์
3. ระบุปัจจัยเสี่ยงที่เกิดขึ้น ให้ระบุสาเหตุของความเสี่ยงว่าเกิดจากอะไร
4. ประเภท/ด้าน ให้ระบุประเภท/ด้านของความเสี่ยงว่าเป็นด้านใด ประกอบด้วยความเสี่ยงด้านกลยุทธ์, ความเสี่ยงด้านการดำเนินงาน, ความเสี่ยงด้านการเงิน, ความเสี่ยงด้านการปฏิบัติงานตามกฎหมาย ระเบียบ ข้อบังคับที่เกี่ยวข้อง
5. แหล่งที่มาของความเสี่ยง ให้ระบุที่มาของความเสี่ยง (ปัจจัยเสี่ยง) ว่าเป็นความเสี่ยงภายในมหาวิทยาลัย หรือความเสี่ยงภายนอกมหาวิทยาลัย (แหล่งที่มาของความเสี่ยงภายนอก เช่น ระเบียบ กฎหมายที่ออกโดยหน่วยงานภายนอก สภาวะเศรษฐกิจภัยธรรมชาติ การเมือง เป็นต้น)

### คำอธิบายรายงาน ประเมินระดับความเสี่ยง (แบบ SKRU-ERM 2)

1. ความเสี่ยง ความเสี่ยงที่ระบุ แบบ SKRU-ERM 1 ในคอลัมน์ (2)
2. ปัจจัยเสี่ยง ปัจจัยเสี่ยงที่ระบุ แบบ SKRU-ERM 1 ในคอลัมน์ (3)
3. การวิเคราะห์ความเสี่ยง ให้วิเคราะห์โอกาส และผลกระทบของปัจจัยเสี่ยงในคอลัมน์ (2) แต่ละปัจจัยเสี่ยง โดยใช้ตารางระดับความถี่หรือโอกาสที่จะเกิดเหตุการณ์ความเสี่ยง (Likelihood) และระดับความรุนแรงของผลกระทบของความเสี่ยงที่จะเกิดขึ้นหากเกิดเหตุการณ์ความเสี่ยง (Impact) ในแบบฟอร์ม แบบ SKRU-ERM 2-1 มาเป็นเครื่องมือในการวิเคราะห์
4. ระดับความเสี่ยง ให้ระบุค่าคะแนนที่ได้จากผลคูณ ในช่อง “โอกาส” กับ “ผลกระทบ” ในคอลัมน์ (3) และนำไปเทียบกับตาราง Risk Map ในแบบฟอร์ม แบบ SKRU-ERM 2-1 ว่าความเสี่ยงอยู่ในระดับใด โดยให้ระบุผลคูณและระดับความเสี่ยงที่วัดได้ เช่น โอกาส = 4 ผลกระทบ = 5 ผลคูณ (4\*5=20) ตกอยู่ในพื้นที่ความเสี่ยงสูงมาก นำผลที่ได้ไปใส่ในคอลัมน์ (4) ว่า 20 = สูงมาก

### คำอธิบายรายงาน แผนการบริหารความเสี่ยง (แบบ SKRU-ERM 3)

1. ความเสี่ยง ความเสี่ยงที่ระบุ แบบ SKRU-ERM 2 ในคอลัมน์ (1)
2. ปัจจัยเสี่ยง ปัจจัยเสี่ยงที่ระบุ แบบ SKRU-ERM 2 ในคอลัมน์ (2)
3. ดัชนีชี้วัดความเสี่ยงหลัก มาตรฐานหรือจุดเตือนภัย (Trigger Point) ของระดับหรือสถานะความเสี่ยง เพื่อใช้ประเมินสถานะของความเสี่ยง และประสิทธิผลของแผนบริหารความเสี่ยงและต้องสอดคล้องกับ ค่าระดับความเสี่ยงที่องค์กรยอมรับได้ (Risk Appetite) และ ช่วงเบี่ยงเบนของค่าระดับความเสี่ยงที่องค์กรยอมรับได้(Risk Tolerance)
4. ระดับความเสี่ยง ระดับความเสี่ยงที่ได้จากการประเมินระดับความเสี่ยงในแบบ SKRU-ERM 2 คอลัมน์ที่ 4
5. วิธีการบริหารความเสี่ยง เป็นการพิจารณาเลือกวิธีการที่ควรกระทำเพื่อจัดการกับความเสี่ยงที่อาจเกิดขึ้นตามผลการประเมินและจัดลำดับความเสี่ยง โดยเปรียบเทียบระดับความเสี่ยงที่เกิดขึ้นกับระดับความเสี่ยงที่องค์กรยอมรับได้และความคุ้มค่าในการบริหารความเสี่ยงนั้นๆ โดยวิธีการจัดการความเสี่ยงมี 4 กลยุทธ์ คือ การหลีกเลี่ยงความเสี่ยง (Terminate) การลดหรือควบคุมความเสี่ยง (Treat) การถ่ายโอนความเสี่ยง (Transfer) และการยอมรับความเสี่ยง (Take)
6. แนวทางปรับปรุง ระบุวิธีการที่จะดำเนินการเพื่อให้ความเสี่ยงอยู่ในระดับที่ยอมรับได้ ซึ่งจะต้องเป็นวิธีการที่สามารถปฏิบัติได้จริง และค่าใช้จ่ายในการดำเนินการคุ้มค่ากับประโยชน์ที่จะได้รับ
7. กำหนดเสร็จ / ผู้รับผิดชอบ ให้ระบุระยะเวลาแล้วเสร็จและผู้รับผิดชอบตามแนวทางปรับปรุง