



แผนการบริหารความเสี่ยง
ประจำปีงบประมาณ พ.ศ.2567

หลักสูตรเทคโนโลยีบัณฑิต
สาขาวิชาเทคโนโลยีการจัดการผลิตภัณฑ์อาหาร
คณะเทคโนโลยีการเกษตร มหาวิทยาลัยราชภัฏสงขลา

คำนำ

การจัดทำแผนการบริหารความเสี่ยงประจำปีงบประมาณ พ.ศ.2567 ของหลักสูตรเทคโนโลยีบัณฑิต สาขาวิชาเทคโนโลยีการจัดการผลิตภัณฑ์อาหาร คณะเทคโนโลยีการเกษตร มหาวิทยาลัยราชภัฏสงขลา จัดทำขึ้นตามหลักเกณฑ์กระทรวงการคลังว่าด้วยมาตรฐานและหลักเกณฑ์ปฏิบัติการบริหารจัดการความเสี่ยง สำหรับหน่วยงานของรัฐ พ.ศ. 2562 โดยประยุกต์ตามแนวทางการบริหารจัดการความเสี่ยงของสากล อันจะทำให้เกิดความเชื่อมั่นอย่างสมเหตุสมผลต่อผู้ที่เกี่ยวข้องทุกฝ่าย และการบริหารงานของหน่วยงานสามารถบรรลุตามวัตถุประสงค์ที่กำหนดไว้อย่างมีประสิทธิภาพ แผนการบริหารความเสี่ยงประจำปีงบประมาณ พ.ศ.2567 ของหลักสูตรเทคโนโลยีบัณฑิต สาขาวิชาเทคโนโลยีการจัดการผลิตภัณฑ์อาหาร ได้มีการวิเคราะห์ความเสี่ยงตามประเด็นยุทธศาสตร์ของหน่วยงานจากคณะกรรมการบริหารหลักสูตรฯ ผ่านคณะกรรมการบริหารจัดการความเสี่ยงของคณะ และได้รับความเห็นชอบจากคณะกรรมการบริหารคณะและจากคณะกรรมการประจำคณะ

คณะกรรมการบริหารหลักสูตรฯ หวังเป็นอย่างยิ่งว่า แผนการบริหารความเสี่ยงประจำปีงบประมาณ พ.ศ.2567 จะเป็นประโยชน์ต่อหน่วยงาน เพื่อการป้องกัน แก้ไข ลดความเสี่ยงให้อยู่ในระดับที่ยอมรับได้ และนำไปปรับปรุงเพื่อให้เกิดประสิทธิผลสูงขึ้นในปีต่อไป

บทสรุปผู้บริหาร

มหาวิทยาลัยราชภัฏสงขลา ได้ดำเนินการบริหารความเสี่ยงตามหลักเกณฑ์กระทรวงการคลังว่าด้วยมาตรฐานและหลักเกณฑ์ปฏิบัติการบริหารจัดการความเสี่ยงสำหรับหน่วยงานของรัฐ พ.ศ.2562 โดยประยุกต์ตามแนวทางการบริหารจัดการความเสี่ยงของสากล อันจะทำให้เกิดความเชื่อมั่นอย่างสมเหตุสมผลต่อผู้ที่เกี่ยวข้องทุกฝ่าย และการบริหารงานของหน่วยงานสามารถบรรลุตามวัตถุประสงค์ที่กำหนดไว้อย่างมีประสิทธิภาพ ซึ่งการบริหารความเสี่ยงของมหาวิทยาลัยมีคณะกรรมการบริหารความเสี่ยงทำหน้าที่กำหนดนโยบายและกำกับดูแลการบริหารความเสี่ยงของหน่วยงานระดับคณะ สำนัก สถาบัน

คณะเทคโนโลยีการเกษตร ได้แต่งตั้งประธานกรรมการบริหารหลักสูตรร่วมเป็นคณะกรรมการบริหารความเสี่ยงในระดับคณะ โดยในระดับหลักสูตรมีคณะกรรมการบริหารหลักสูตรทำหน้าที่บริหารจัดการความเสี่ยงตามประเด็นยุทธศาสตร์ของหน่วยงานที่เชื่อมโยงกับพันธกิจหลัก สอดคล้องกับการบริหารความเสี่ยงของคณะและมหาวิทยาลัย ทั้งนี้ความเสี่ยงประจำปีงบประมาณ พ.ศ. 2567 ที่หลักสูตรเทคโนโลยีบัณฑิต สาขาวิชาเทคโนโลยีการจัดการผลิตภัณฑ์อาหาร ต้องบริหารจัดการได้แก่

ยุทธศาสตร์	Key Result	ความเสี่ยง
1. การพัฒนาท้องถิ่น	ผลงานวิจัยที่ได้รับการตีพิมพ์เผยแพร่ระดับชาติ	ผลงานวิจัยเพื่อพัฒนาชุมชนท้องถิ่นที่ตีพิมพ์ในระดับชาติอาจจะน้อยกว่า 2 เรื่อง
2. การยกระดับคุณภาพทางการศึกษา	ผลงานวิจัยที่ได้รับการตีพิมพ์เผยแพร่ระดับนานาชาติ	ผลงานตีพิมพ์ในระดับนานาชาติหรือผลงานวิจัยอาจจะน้อยกว่า 1 เรื่อง
	หลักสูตรได้รับมาตรฐาน AUN-QA	หลักสูตรมีผลการประเมินประกันคุณภาพการศึกษาแบบ AUN-QA น้อยกว่า 4 คะแนน (4 คะแนน คือ มีคุณภาพของการดำเนินการของหลักสูตรตามเกณฑ์)
	อัตราการรับเข้านักศึกษาใหม่	จำนวนนักศึกษาแรกเข้าน้อยกว่าร้อยละ 80 ของแผนรับ
	ผู้สำเร็จการศึกษาจบการศึกษาตามมาตรฐานหลักสูตร	ผู้สำเร็จการศึกษาจบการศึกษาตามมาตรฐานหลักสูตรน้อยกว่าร้อยละ 80
	นักศึกษาในระบบสหกิจศึกษาหรือสหกิจนานาชาติ	นักศึกษาในระบบสหกิจศึกษาน้อยกว่าร้อยละ 50
	นักศึกษาได้รับรางวัลระดับชาติหรือนานาชาติ	นักศึกษาได้รับรางวัลระดับชาติหรือนานาชาติน้อยกว่า 1 คน
3. การพัฒนาระบบบริหารจัดการ	อาจารย์ดำรงตำแหน่งทางวิชาการ	อาจารย์ดำรงตำแหน่งทางวิชาการสูงขึ้นกว่าเดิมน้อยกว่า 1 คน

บทนำ

ปรัชญา

ความรู้คู่คุณธรรม เท้าทันเทคโนโลยี นำวิชาชีพ สู่การพัฒนาท้องถิ่น

วิสัยทัศน์

คณะเทคโนโลยีการเกษตร เป็นองค์กรเพื่อการเรียนรู้ชั้นนำด้านเกษตรและอาหาร เพื่อพัฒนาท้องถิ่นของภาคใต้

พันธกิจ

1. จัดการศึกษาเพื่อผลิตบัณฑิตและบุคลากรทางการเกษตรและอาหาร
2. วิจัยและพัฒนาองค์ความรู้ทางการเกษตรและอาหาร
3. บริการวิชาการเพื่อการพัฒนาท้องถิ่น
4. อนุรักษ์ศิลปวัฒนธรรม และภูมิปัญญาท้องถิ่นทางการเกษตร
5. สืบสานโครงการอันเนื่องมาจากแนวพระราชดำริและพระบรมราโชบาย

ค่านิยมองค์กร

AGRI-SMART

A : Achievement หมายถึง มีความมุ่งมั่นเพื่อให้บรรลุเป้าหมาย

G : Good Governance หมายถึง การบริหารตามหลักธรรมาภิบาล

R: Responsibility หมายถึง ความรับผิดชอบ

I : Information หมายถึง ตัดสินใจโดยใช้ข้อมูล

S : Service mind หมายถึง การบริการที่ดี

M : Mastery หมายถึง การสั่งสมความเชี่ยวชาญในอาชีพ

A : Attitude หมายถึง การมีทัศนคติที่ดี

R : Relationships หมายถึง การมีน้ำใจ เป็นพี่เป็นน้อง

T : Team work หมายถึง การทำงานเป็นทีม

เป้าหมายเชิงนโยบาย

นโยบายด้านการจัดการเรียนการสอน

1. สร้างบัณฑิตที่มีความเชี่ยวชาญทักษะในวิชาชีพ มีคุณธรรม
2. พัฒนา/ปรับปรุงหลักสูตรที่สอดคล้องกับทิศทางการพัฒนาประเทศ
3. จัดให้มีการเรียนรู้ที่เน้นเรียนรู้จากการปฏิบัติในสถานที่จริง

นโยบายด้านการวิจัย

1. เพิ่มงานวิจัยและสร้างนวัตกรรมตามความต้องการของท้องถิ่น
2. บูรณาการงานวิจัยสู่การเรียนการสอน
3. สนับสนุน ส่งเสริมการเผยแพร่ผลงานวิจัยในระดับชาติและนานาชาติ
4. ตั้งศูนย์ความเป็นเลิศทางการวิจัย
5. สร้างเครือข่ายการวิจัยระดับชาติและนานาชาติ เพื่อผลิตผลงานวิจัยที่มีคุณภาพ

นโยบายด้านการบริการวิชาการแก่ชุมชน

1. ส่งเสริม สืบสาน แนวพระราชดำริพระบรมราโชบายและปรัชญาเศรษฐกิจพอเพียงในการพัฒนาท้องถิ่น
2. จัดให้มีการฝึกอบรมและถ่ายทอดเทคโนโลยีและนวัตกรรมทางการเกษตรและอาหารที่สอดคล้องกับนโยบายรัฐ จังหวัด ตามความต้องการของท้องถิ่น
3. ส่งเสริมการบูรณาการการเรียนการสอน การทำนุบำรุงศิลปวัฒนธรรม และการบริการวิชาการสู่ท้องถิ่น

นโยบายด้านการบริหารองค์กร

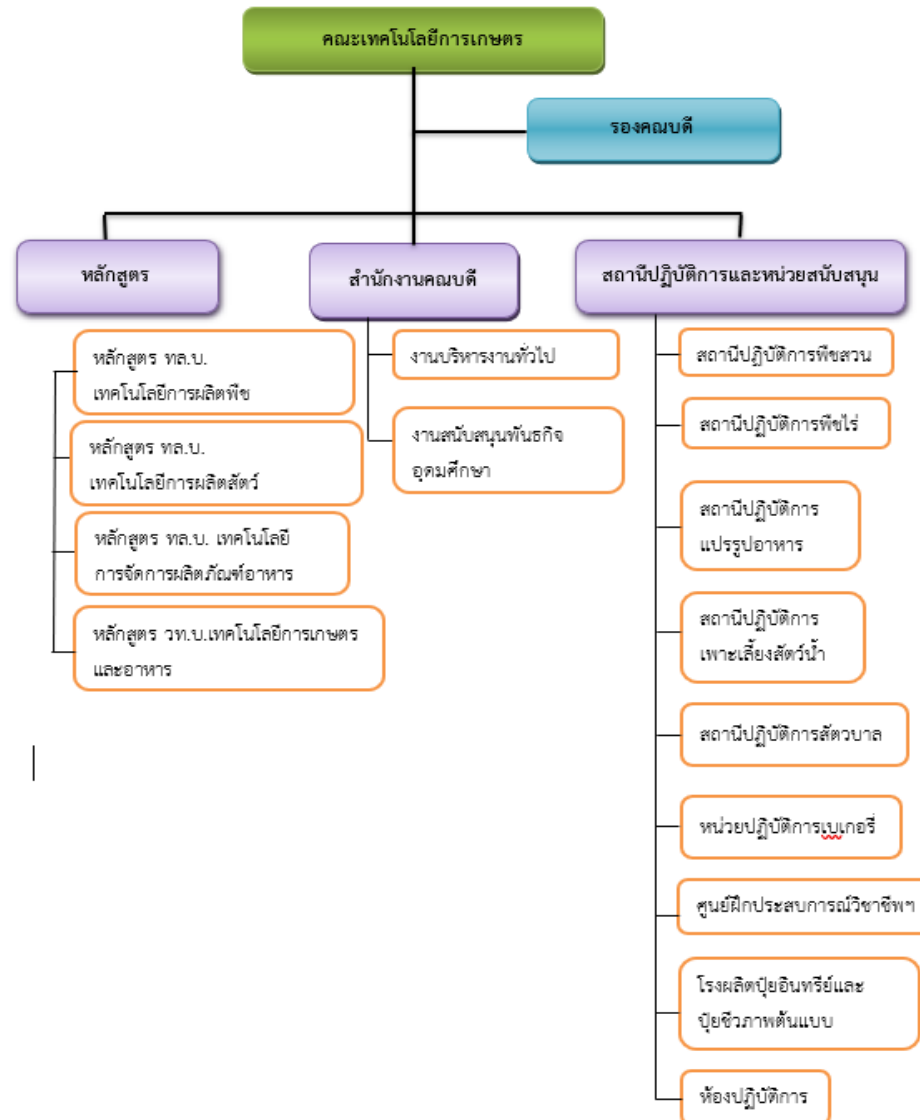
1. ส่งเสริมการจัดองค์กรในลักษณะบูรณาการ และสามารถตรวจสอบการบริหารงานได้ตลอดเวลา
2. พัฒนาระบบสารสนเทศให้เป็นเครื่องมือในการบริหาร
3. พัฒนาศักยภาพของบุคลากรสายสนับสนุนทั้งในด้านระบบการทำงาน และหน้าที่การงาน
4. จัดให้มีการหารายได้ของคณะ

ประเด็นยุทธศาสตร์*

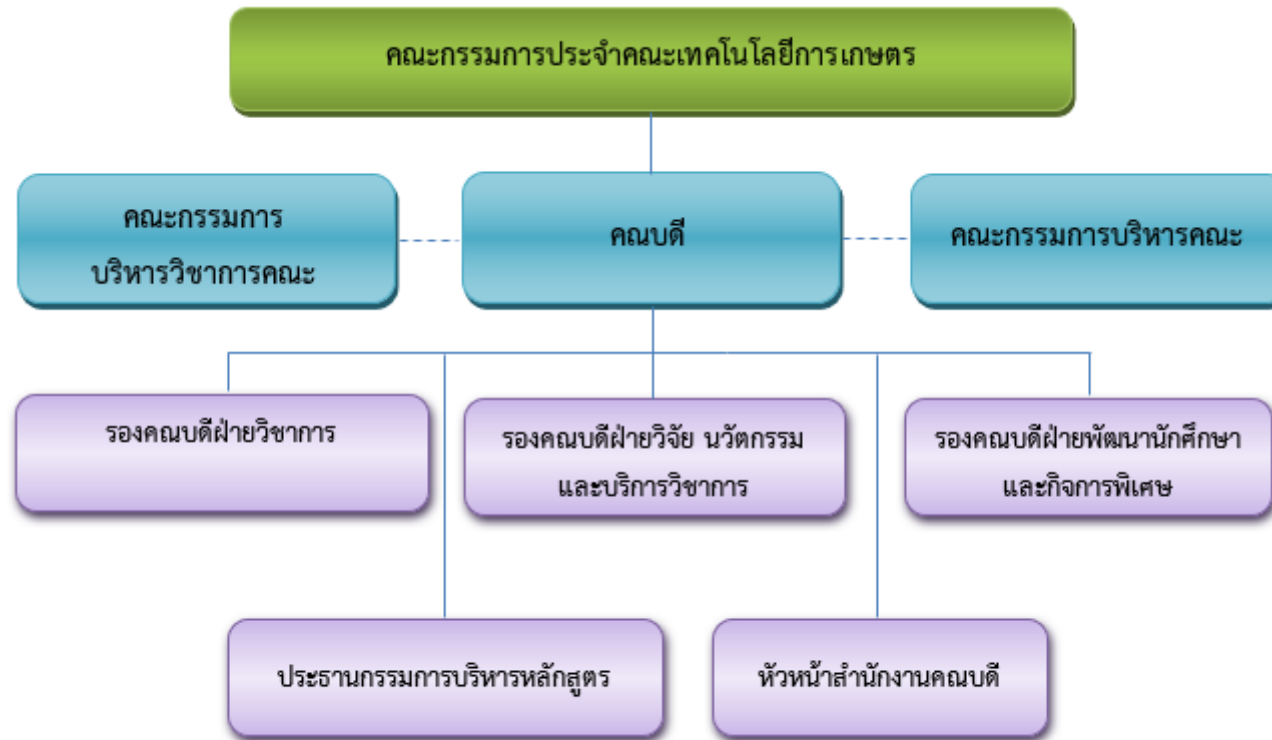
1. การพัฒนาท้องถิ่น
2. การยกระดับคุณภาพทางการศึกษา
3. การพัฒนาระบบบริหารจัดการ

*ที่มาของประเด็นยุทธศาสตร์ : แผนปฏิบัติการเชิงยุทธศาสตร์ (Strategic Action Plan) มหาวิทยาลัยราชภัฏ ระยะเวลา 5 ปี (พ.ศ.2566 – 2570)

การแบ่งส่วนราชการภายในคณะเทคโนโลยีการเกษตร



โครงสร้างการบริหารคณะเทคโนโลยีการเกษตร



คณะกรรมการบริหารหลักสูตร

หลักสูตรเทคโนโลยีบัณฑิต สาขาวิชาเทคโนโลยีการจัดการผลิตภัณฑ์อาหาร

- | | |
|--|---------------------|
| 1. ผู้ช่วยศาสตราจารย์นพรัตน์ วงศ์หิรัญเดชา | ประธานกรรมการ |
| 2. ผู้ช่วยศาสตราจารย์ ดร.อิทธิพร แก้วเพ็ง | กรรมการ |
| 3. ผู้ช่วยศาสตราจารย์ชนิษฐา พันชูกลาง | กรรมการ |
| 4. ผู้ช่วยศาสตราจารย์ ดร.ภทริยา สังข์น้อย | กรรมการ |
| 5. อาจารย์ ดร.กมลทิพย์ นิคมรัตน์ | กรรมการและเลขานุการ |

ปรัชญาของหลักสูตร

มุ่งผลิตบัณฑิตที่มีความรู้ ความสามารถในการผลิตและการจัดการผลิตภัณฑ์อาหาร มีคุณลักษณะและทักษะของการเป็นนักการผลิต นักการขาย นักการจัดการ การผลิต การจัดการคุณภาพและการจัดการธุรกิจอาหาร สามารถประยุกต์ใช้ความรู้ทางด้านเทคโนโลยีการจัดการผลิตภัณฑ์อาหารสำหรับการเป็นผู้ประกอบการในธุรกิจอาหาร ส่งเสริมสร้างนวัตกรรมสนองนโยบายการพัฒนาประเทศ ตลอดจนมีคุณธรรม จริยธรรม และจรรยาบรรณในวิชาชีพ

ความสำคัญของหลักสูตร

หลักสูตรเทคโนโลยีบัณฑิต สาขาวิชาเทคโนโลยีการจัดการผลิตภัณฑ์อาหาร เป็นหลักสูตรสหวิทยาการทางด้านเทคโนโลยีการผลิตและการจัดการผลิตภัณฑ์อาหาร เพื่อสร้างบุคลากรที่ศักยภาพทั้งการผลิต การพัฒนา การสร้างนวัตกรรม และการทำธุรกิจอาหาร อันเป็นส่วนหนึ่งในการยกระดับคุณภาพชีวิตและตอบสนองความต้องการของประเทศในการสร้างกำลังคนเพื่อก้าวสู่ความเป็นผู้นำทางด้านอาหาร หลักสูตรนี้จึงเน้นให้นักศึกษามีความสามารถในการผลิต การขาย การบริหารจัดการ ตลอดจนสามารถเป็นผู้ประกอบการธุรกิจอาหารเองได้ โดยให้ความสำคัญกับการเรียนการสอนภาคทฤษฎีควบคู่กับภาคปฏิบัติ เน้นการเรียนรู้และทักษะที่เกิดจากการปฏิบัติจริง เน้นการจัดกิจกรรมให้นักศึกษาเกิดการเรียนรู้ด้วยตนเอง ร่วมกับการส่งเสริมความรู้และประสบการณ์ทางวิชาชีพโดยตรงกับผู้ประกอบการธุรกิจอาหาร เพื่อให้ นักศึกษาได้เรียนรู้และเกิดทักษะต่าง ๆ จากสถานการณ์จริงในการเป็นผู้ประกอบการ อันเป็นแนวทางที่นักศึกษาสามารถนำไปประกอบอาชีพด้านธุรกิจอาหารของตนเอง หรือเข้าสู่ตลาดแรงงานของธุรกิจอาหารขนาดกลางและขนาดย่อม ตลอดจนสามารถนำเทคโนโลยีมาใช้ในการจัดการและยกระดับมาตรฐานผลิตภัณฑ์อาหารในท้องถิ่นให้ เป็นที่ยอมรับ อีกทั้งยังสามารถปรับตัวตามสถานการณ์ของสภาพสังคมและเศรษฐกิจที่มีการเปลี่ยนแปลงอย่างรวดเร็ว ภายใต้ความเสี่ยงและความไม่แน่นอนได้เป็นอย่างดี

วัตถุประสงค์ของหลักสูตร

เพื่อผลิตบัณฑิตที่มีคุณลักษณะ ดังนี้

1. มีคุณธรรม จริยธรรม จรรยาบรรณวิชาชีพ และจิตสำนึกในการเป็นผู้ประกอบการด้านธุรกิจอาหาร
2. มีความรู้ความสามารถในการใช้เทคโนโลยีเพื่อการจัดการการผลิต การจัดการคุณภาพและการจัดการธุรกิจอาหารได้
3. มีทักษะการคิดวิเคราะห์อย่างเป็นระบบและสามารถคิดริเริ่มสร้างสรรค์ในการพัฒนานวัตกรรมผลิตภัณฑ์อาหาร
4. มีทักษะปฏิบัติและประยุกต์ใช้ความรู้เพื่อการประกอบอาชีพได้
5. มีความรับผิดชอบ สามารถทำงานเป็นทีมและประสานงานกับผู้อื่นได้อย่างมีประสิทธิภาพ
6. มีความสามารถในการสื่อสารและใช้เทคโนโลยีสารสนเทศได้อย่างมีประสิทธิภาพ
7. สามารถวิเคราะห์และแก้ไขสถานการณ์เฉพาะหน้าที่เกิดขึ้นในธุรกิจอาหารและก้าวทันความเปลี่ยนแปลงของสังคมและเศรษฐกิจ

แนวทางการบริหารความเสี่ยง

ขั้นตอนการดำเนินงาน

1. ประชุมคณะกรรมการบริหารหลักสูตรฯ เพื่อจัดทำแผนการบริหารความเสี่ยงประจำปี โดยการรวบรวม วิเคราะห์และระบุความเสี่ยง ปัจจัยเสี่ยงที่ก่อให้เกิดความเสี่ยงต่อการดำเนินงาน รวมทั้งประเมินโอกาสและผลกระทบของความเสี่ยง และจัดลำดับความเสี่ยงที่ได้จากการวิเคราะห์มาจัดทำแผนการบริหารความเสี่ยงและนำเสนอต่อคณะกรรมการบริหารคณะ ก่อนนำเสนอคณะกรรมการประจำคณะ
2. นำเสนอแผนการบริหารความเสี่ยงต่อคณะกรรมการบริหารคณะและคณะกรรมการประจำคณะเพื่อพิจารณา
3. จัดส่งแผนการบริหารความเสี่ยงต่อมหาวิทยาลัยเพื่อทราบ
4. นำแผนการบริหารความเสี่ยงที่ได้รับความเห็นชอบแล้ว สื่อสารกับบุคลากรและผู้รับผิดชอบเพื่อนำไปปฏิบัติ และรายงานผลการดำเนินงานให้คณะกรรมการบริหารหลักสูตรทราบปีละ 2 ครั้ง
5. คณะกรรมการบริหารหลักสูตรกำกับ ติดตาม และรายงานผลการบริหารความเสี่ยงต่อคณะกรรมการบริหารคณะและคณะกรรมการประจำคณะ

การวิเคราะห์และระบุปัจจัยเสี่ยง

คณะกรรมการบริหารหลักสูตรได้ประชุมร่วมกันเพื่อจัดทำแผนการบริหารความเสี่ยงตามพันธกิจของหลักสูตรและคณะ มีการวิเคราะห์และระบุปัจจัยเสี่ยงที่เกี่ยวข้องกับการดำเนินงานของหลักสูตร โดยคำนึงถึงสาเหตุจากภายในและภายนอก ซึ่งเน้นปัจจัยที่มีผลกระทบต่อวัตถุประสงค์ เป้าหมาย ตามยุทธศาสตร์ของหลักสูตรและคณะ

การประเมินความเสี่ยง

คณะกรรมการบริหารหลักสูตรพิจารณาโอกาส (Likelihood) ที่จะเกิดความเสี่ยง และหากเกิดขึ้นแล้วจะมีผลกระทบ (Impact) ต่อหลักสูตรและคณะ ทั้งนี้การประเมินความเสี่ยงใช้วิธีการประเมินความเสี่ยงตามแนวทางของ Committee of Sponsoring of the Treadway Commission : COSO โดยคณะกรรมการบริหารหลักสูตรร่วมกันพิจารณาเพื่อให้คะแนนโอกาสและผลกระทบโดยใช้มิติเสียงส่วนใหญ่ในการระบุคะแนน แล้วนำมาจัดเรียงลำดับเพื่อจัดทำแผนการบริหารความเสี่ยง ทั้งนี้การให้คะแนนโอกาสและผลกระทบได้ใช้หลักเกณฑ์ที่มหาวิทยาลัยกำหนด

การจัดการความเสี่ยง

เมื่อความเสี่ยงได้รับการประเมินความเสี่ยงแล้ว คณะกรรมการบริหารหลักสูตรจะกำหนดวิธีการจัดการความเสี่ยงที่สามารถนำไปปฏิบัติได้ และคำนึงถึงผลของการดำเนินงานโดยพิจารณาต้นทุนที่อาจเกิดขึ้นในการจัดการความเสี่ยงเปรียบเทียบกับผลที่คณะจะได้รับ ซึ่งคณะกรรมการบริหารความเสี่ยงอาจจะเลือกวิธีการจัดการความเสี่ยงอย่างใดอย่างหนึ่งหรือหลายวิธีร่วมกัน เพื่อลดความเสี่ยง โอกาสและผลกระทบที่อาจเกิดขึ้น วิธีการจัดการความเสี่ยงมี 4 วิธี คือ

1. การหลีกเลี่ยงความเสี่ยง (Risk Avoidance) คือการดำเนินการใด ๆ เพื่อหลีกเลี่ยงหรือหยุดการดำเนินกิจกรรมที่ก่อให้เกิดความเสี่ยง
2. การลดความเสี่ยง (Risk Reduction) คือการลดโอกาสที่จะเกิดขึ้นหรือลดผลกระทบความเสี่ยงให้อยู่ในระดับที่ยอมรับได้ โดยจัดให้มีกิจกรรมการควบคุมต่าง ๆ เพื่อป้องกันหรือค้นพบความเสี่ยงอย่างเหมาะสมและทันเวลา
3. การยอมรับความเสี่ยง (Risk Retention) คือการที่ผู้บริหารของคณะยินยอมที่จะรับความเสี่ยงหรือความเสียหายที่เกิดขึ้น เนื่องจากเห็นว่าโอกาสหรือความน่าจะเป็นที่จะเกิดความเสียหายอยู่ในระดับที่ยอมรับได้
4. การโอนความเสี่ยง (Risk Transfer) คือการโอนความเสี่ยงที่จะก่อให้เกิดความเสียหายต่อคณะทั้งหมดหรือบางส่วนให้หน่วยงานอื่น ๆ

ความเสี่ยง ประจำปีงบประมาณ พ.ศ.2567

ยุทธศาสตร์	Key Result	ความเสี่ยง	ปัจจัยเสี่ยง	ดัชนีชี้วัด ความเสี่ยงหลัก (KRI)	ระดับ ความเสี่ยง	ลำดับ ความเสี่ยง
1. การพัฒนา ท้องถิ่น	ผลงานวิจัยที่ได้รับการตีพิมพ์ เผยแพร่ระดับชาติ	ผลงานวิจัยเพื่อพัฒนาชุมชนท้องถิ่นที่ ตีพิมพ์ในระดับชาติอาจจะน้อยกว่า 2 เรื่อง	คุณภาพผลงานของอาจารย์ยังไม่สามารถอยู่ใน ในเกณฑ์การตีพิมพ์ระดับชาติได้	จำนวนผลงานตีพิมพ์ในระดับชาติน้อยกว่า 2 เรื่อง	6 (2*3) ปานกลาง	11
2. การยกระดับ คุณภาพทางการ ศึกษา	ผลงานวิจัยที่ได้รับการตีพิมพ์ เผยแพร่ระดับนานาชาติ	ผลงานตีพิมพ์ในระดับนานาชาติอาจจะ น้อยกว่า 1 เรื่อง	คุณภาพผลงานของอาจารย์ยังไม่สามารถอยู่ใน ในเกณฑ์การตีพิมพ์ระดับนานาชาติได้	จำนวนผลงานตีพิมพ์ในระดับนานาชาติ น้อยกว่า 1 เรื่อง	16 (4*4) สูงมาก	3
	หลักสูตรได้รับมาตรฐาน AUN-QA	หลักสูตรมีผลการประเมินประกันคุณภาพ การศึกษาแบบ AUN-QA อาจจะน้อยกว่า 4 คะแนน (4 คะแนน คือ มีคุณภาพของการดำเนิน การของหลักสูตรตามเกณฑ์)	หลักสูตรขาดความเข้าใจและการวางแผนใน การทำประกันคุณภาพการศึกษาตาม มาตรฐาน AUN-QA	ผลการประเมินประกันคุณภาพการศึกษาแบบ AUN-QA น้อยกว่า 4 คะแนน	9 (3*3) ปานกลาง	6
	อัตราการรับเข้านักศึกษาใหม่	จำนวนนักศึกษาแรกเข้าอาจจะน้อยกว่า ร้อยละ 80 ของแผนรับ	1. การประชาสัมพันธ์หลักสูตรไม่มี ประสิทธิภาพ 2. หลักสูตรไม่ตรงกับความต้องการของ กลุ่มเป้าหมาย	จำนวนนักศึกษาแรกเข้าน้อยกว่า 40 คน เป็นเวลา 2 ปีติดต่อกัน	20 (4*5) สูงมาก 15 (3*5) สูง	1 4
ผู้สำเร็จการศึกษาจบการศึกษาตาม มาตรฐานหลักสูตร	ผู้สำเร็จการศึกษาจบการศึกษาตาม มาตรฐานหลักสูตรอาจจะน้อยกว่า ร้อยละ 80	1. นักศึกษาได้เกรดเฉลี่ยสะสมต่ำกว่าเกณฑ์ ทำให้พ้นสภาพ 2. นักศึกษาได้เกรดเฉลี่ยสะสมต่ำกว่าเกณฑ์ อยู่ในสถานะรอพินิจ ทำให้ไม่เป็นไปตาม แผนการเรียน จบช้ากว่ากำหนด 3. นักศึกษาลาออก	จำนวนผู้สำเร็จการศึกษาจบการศึกษาตาม มาตรฐานหลักสูตรน้อยกว่าร้อยละ 80	8 (2*4) ปานกลาง	9	
				9 (3*3) ปานกลาง	7	
				6 (2*3) ปานกลาง	10	
นักศึกษาในระบบสหกิจศึกษา หรือสหกิจนานาชาติ	นักศึกษาในระบบสหกิจศึกษาอาจจะน้อย กว่าร้อยละ 50	นักศึกษาไม่ต้องการทำโครงการสหกิจศึกษา	จำนวนนักศึกษาในระบบสหกิจศึกษาน้อยกว่า ร้อยละ 50	9 (3*3) ปานกลาง	8	
นักศึกษาได้รับรางวัลระดับชาติหรือ นานาชาติ	นักศึกษาได้รับรางวัลระดับชาติหรือ นานาชาติอาจจะน้อยกว่า 1 คน	เวทีการแข่งขันระดับชาติหรือนานาชาติ น้อยลง	จำนวนนักศึกษาได้รับรางวัลระดับชาติหรือ นานาชาติน้อยกว่า 1 คน	16 (4*4) สูงมาก	2	

ยุทธศาสตร์	Key Result	ความเสี่ยง	ปัจจัยเสี่ยง	ดัชนีชี้วัด ความเสี่ยงหลัก (KRI)	ระดับ ความเสี่ยง	ลำดับ ความเสี่ยง
3. การพัฒนาระบบ บริหารจัดการ	อาจารย์ดำรงตำแหน่งทางวิชาการ	อาจารย์ดำรงตำแหน่งทางวิชาการสูงขึ้น กว่าเดิมอาจจะน้อยกว่า 1 คน	คุณภาพผลงานทางวิชาการของอาจารย์ยังไม่ สามารถยื่นขอตำแหน่งทางวิชาการ	จำนวนอาจารย์ดำรงตำแหน่งทางวิชาการ สูงขึ้นกว่าเดิมน้อยกว่า 1 คน	12 (3*4) สูง	5

การสำรวจความเสี่ยง ประจำปีงบประมาณ พ.ศ.2567

แบบ SKRU-ERM 1

ยุทธศาสตร์	Key Result	ความเสี่ยง (1)	ระบุปัจจัยเสี่ยงที่เกิดขึ้น (2)	ประเภท/ด้าน (ความเสี่ยงด้านกลยุทธ์, ความเสี่ยงด้านการดำเนินงาน, ความเสี่ยงด้านการเงิน, ความเสี่ยงด้านการปฏิบัติงาน ตามกฎหมาย ระเบียบ ข้อบังคับที่เกี่ยวข้อง (3)	แหล่งที่มาของ ความเสี่ยง (ความเสี่ยงภายใน, ความเสี่ยงภายนอก) (4)
1. การพัฒนา ท้องถิ่น	ผลงานวิจัยที่ได้รับการตีพิมพ์ เผยแพร่ระดับชาติ	ผลงานวิจัยเพื่อพัฒนาชุมชนท้องถิ่นที่ ตีพิมพ์ในระดับชาติอาจจะมีน้อยกว่า 2 เรื่อง	คุณภาพผลงานของอาจารย์ยังไม่สามารถอยู่ใน เกณฑ์การตีพิมพ์ระดับชาติได้	ด้านการปฏิบัติงานตามกฎหมาย ระเบียบ ข้อบังคับที่เกี่ยวข้อง	ความเสี่ยงภายใน
2. การยกระดับ คุณภาพทางการ ศึกษา	ผลงานวิจัยที่ได้รับการตีพิมพ์ เผยแพร่ระดับนานาชาติ	ผลงานตีพิมพ์ในระดับนานาชาติอาจจะมี น้อยกว่า 1 เรื่อง	คุณภาพผลงานของอาจารย์ยังไม่สามารถอยู่ใน เกณฑ์การตีพิมพ์ระดับนานาชาติได้	ด้านการปฏิบัติงานตามกฎหมาย ระเบียบ ข้อบังคับที่เกี่ยวข้อง	ความเสี่ยงภายใน
	หลักสูตรได้รับมาตรฐาน AUN-QA อัตราการรับเข้านักศึกษาใหม่	หลักสูตรมีผลการประเมินประกันคุณภาพ การศึกษาแบบ AUN-QA อาจจะมีน้อยกว่า 4 คะแนน (4 คะแนน คือ มีคุณภาพของ การดำเนิน การของหลักสูตรตามเกณฑ์)	หลักสูตรขาดความเข้าใจและการวางแผนใน การทำประกันคุณภาพการศึกษาตาม มาตรฐาน AUN-QA	ด้านการดำเนินงาน	ความเสี่ยงภายใน
		จำนวนนักศึกษาแรกเข้าอาจจะมีน้อยกว่า ร้อยละ 80 ของแผนรับ	1. การประชาสัมพันธ์หลักสูตรไม่มี ประสิทธิภาพ	ด้านกลยุทธ์	ความเสี่ยงภายใน
			2. หลักสูตรไม่ตรงกับความต้องการของ กลุ่มเป้าหมาย	ด้านการดำเนินงาน	ความเสี่ยงภายใน
ผู้สำเร็จการศึกษางบการศึกษาตาม มาตรฐานหลักสูตร	ผู้สำเร็จการศึกษางบการศึกษาตาม มาตรฐานหลักสูตรอาจจะมีน้อยกว่า ร้อยละ 80		1. นักศึกษาได้เกรดเฉลี่ยสะสมต่ำกว่าเกณฑ์ ทำให้พ้นสภาพ	ด้านการดำเนินงาน	ความเสี่ยงภายใน
			2. นักศึกษาได้เกรดเฉลี่ยสะสมต่ำกว่าเกณฑ์ อยู่ในสถานะรอพินิจ ทำให้ไม่เป็นไปตาม แผนการเรียน จบช้ากว่ากำหนด	ด้านการดำเนินงาน	ความเสี่ยงภายใน
			3. นักศึกษาลาออก	ด้านการดำเนินงาน	ความเสี่ยงภายใน
นักศึกษาในระบบสหกิจศึกษา หรือสหกิจนานาชาติ	นักศึกษาในระบบสหกิจศึกษาอาจจะมี น้อยกว่าร้อยละ 50	นักศึกษาไม่ต้องการทำโครงการสหกิจศึกษา	ด้านการดำเนินงาน	ความเสี่ยงภายใน	
นักศึกษาได้รับรางวัลระดับชาติหรือนานาชาติ	นักศึกษาได้รับรางวัลระดับชาติหรือนานาชาติ อาจจะมีน้อยกว่า 1 คน	เวทีการแข่งขันระดับชาติหรือนานาชาติ มีน้อยลง	ด้านกลยุทธ์	ความเสี่ยงภายนอก	

ยุทธศาสตร์	Key Result	ความเสี่ยง (1)	ระบุปัจจัยเสี่ยงที่เกิดขึ้น (2)	ประเภท/ด้าน (ความเสี่ยงด้านกลยุทธ์, ความเสี่ยงด้านการดำเนินงาน, ความเสี่ยงด้านการเงิน, ความเสี่ยงด้านการปฏิบัติงาน ตามกฎหมาย ระเบียบ ข้อบังคับที่เกี่ยวข้อง (3)	แหล่งที่มาของ ความเสี่ยง (ความเสี่ยงภายใน, ความเสี่ยงภายนอก) (4)
3. การพัฒนาระบบ บริหารจัดการ	อาจารย์ดำรงตำแหน่งทางวิชาการ	อาจารย์ดำรงตำแหน่งทางวิชาการสูงขึ้น กว่าเดิมอาจจะน้อยกว่า 1 คน	คุณภาพผลงานทางวิชาการของอาจารย์ยังไม่ สามารถยื่นขอตำแหน่งทางวิชาการ	ด้านการปฏิบัติงานตามกฎหมาย ระเบียบ ข้อบังคับที่เกี่ยวข้อง	ความเสี่ยงภายใน

ประเมินระดับความเสี่ยง ประจำปีงบประมาณ พ.ศ.2567

แบบ SKRU-ERM 2

ยุทธศาสตร์	Key Result	ความเสี่ยง	ปัจจัยเสี่ยง	การวิเคราะห์ความเสี่ยง		ระดับความเสี่ยง
				ระดับโอกาสที่จะเกิดเหตุการณ์ความเสี่ยง	ระดับความรุนแรงของผลกระทบ	
1. การพัฒนาท้องถิ่น	ผลงานวิจัยที่ได้รับการตีพิมพ์เผยแพร่ระดับชาติ	ผลงานวิจัยเพื่อพัฒนาชุมชนท้องถิ่นที่ตีพิมพ์ในระดับชาติอาจจะน้อยกว่า 2 เรื่อง	คุณภาพผลงานของอาจารย์ยังไม่สามารถอยู่ในเกณฑ์การตีพิมพ์ระดับชาติได้	2	3	6 (2*3) ปานกลาง
2. การยกระดับคุณภาพทางการศึกษา	ผลงานวิจัยที่ได้รับการตีพิมพ์เผยแพร่ระดับนานาชาติ	ผลงานตีพิมพ์ในระดับนานาชาติอาจจะน้อยกว่า 1 เรื่อง	คุณภาพผลงานของอาจารย์ยังไม่สามารถอยู่ในเกณฑ์การตีพิมพ์ระดับนานาชาติได้	4	4	16 (4*4) สูงมาก
	หลักสูตรได้รับมาตรฐาน AUN-QA	หลักสูตรมีผลการประเมินประกันคุณภาพการศึกษาแบบ AUN-QA อาจจะน้อยกว่า 4 คะแนน (4 คะแนน คือ มีคุณภาพของการดำเนิน การของหลักสูตรตามเกณฑ์)	หลักสูตรขาดความเข้าใจและการวางแผนในการทำประกันคุณภาพการศึกษาตามมาตรฐาน AUN-QA	3	3	9 (3*3) ปานกลาง
	อัตราการรับเข้านักศึกษาใหม่	จำนวนนักศึกษาแรกเข้าอาจจะน้อยกว่าร้อยละ 80 ของแผนรับ	1. การประชาสัมพันธ์หลักสูตรไม่มีประสิทธิภาพ	4	5	20 (4*5) สูงมาก
			2. หลักสูตรไม่ตรงกับความต้องการของกลุ่มเป้าหมาย	3	5	15 (3*5) สูง
	ผู้สำเร็จการศึกษาจบการศึกษาตามมาตรฐานหลักสูตร	ผู้สำเร็จการศึกษาจบการศึกษาตามมาตรฐานหลักสูตรอาจจะน้อยกว่าร้อยละ 80	1. นักศึกษาได้เกรดเฉลี่ยต่ำกว่าเกณฑ์ทำให้พ้นสภาพ	2	4	8 (2*4) ปานกลาง
			2. นักศึกษาได้เกรดเฉลี่ยต่ำกว่าเกณฑ์อยู่ในสถานะรอพินิจ ทำให้ไม่เป็นไปตามแผนการเรียน จบช้ากว่ากำหนด	3	3	9 (3*3) ปานกลาง
			3. นักศึกษาลาออก	2	3	6 (2*3) ปานกลาง
นักศึกษาในระบบสหกิจศึกษาหรือสหกิจงานาชาติ	นักศึกษาในระบบสหกิจศึกษาอาจจะน้อยกว่าร้อยละ 50	นักศึกษาไม่ต้องการทำโครงการสหกิจศึกษา	3	3	9 (3*3) ปานกลาง	
นักศึกษาได้รับรางวัลระดับชาติหรือนานาชาติ	นักศึกษาได้รับรางวัลระดับชาติหรือนานาชาติอาจจะน้อยกว่า 1 คน	เวทีการแข่งขันระดับชาติหรือนานาชาติน้อยลง	4	4	16 (4*4) สูงมาก	

ยุทธศาสตร์	Key Result	ความเสี่ยง	ปัจจัยเสี่ยง	การวิเคราะห์ความเสี่ยง		ระดับ ความเสี่ยง
				ระดับโอกาสที่จะเกิด เหตุการณ์ความเสี่ยง	ระดับความรุนแรง ของผลกระทบ	
3. การพัฒนาระบบ บริหารจัดการ	อาจารย์ดำรงตำแหน่งทางวิชาการ	อาจารย์ดำรงตำแหน่งทางวิชาการสูงขึ้น กว่าเดิมอาจจะน้อยกว่า 1 คน	คุณภาพผลงานทางวิชาการของอาจารย์ยังไม่ สามารถยื่นขอตำแหน่งทางวิชาการ	3	4	12 (3*4) สูง

การจัดทำ Risk Map



โอกาสเชิงคุณภาพ		
ระดับ	โอกาส	คำอธิบาย
5	สูงมาก	มีโอกาสดังเกิดขึ้นเกือบจะแน่นอนหรือคาดว่าจะเกิดขึ้นไม่ว่าในกรณีใด และเคยเกิดขึ้นบ่อยครั้งมากในการทำงานที่ผ่านมา
4	สูง	มีโอกาสดังเกิดขึ้นสูง หรืออาจจะเกิดขึ้นไม่ว่าในกรณีใดก็ตาม และเคยเกิดขึ้นหลายครั้งในการทำงานที่ผ่านมา
3	ปานกลาง	มีโอกาสดังเกิดขึ้นปานกลาง หรือน่าจะเกิดขึ้นในบางครั้ง และเคยเกิดขึ้นบางครั้งในการทำงานที่ผ่านมา
2	น้อย	มีโอกาสดังเกิดขึ้นน้อย หรืออาจจะเกิดขึ้นในบางครั้ง และแทบไม่เกิดขึ้นเลยในการทำงานที่ผ่านมา

ผลกระทบด้านการปฏิบัติงาน		
ระดับ	ผลกระทบ	คำอธิบาย
5	สูงมาก	มีผลกระทบต่อการดำเนินงานอย่างรุนแรงมากเช่น ไม่สามารถปฏิบัติงานหรือให้บริการได้ ระยะเวลาปฏิบัติงานล่าช้ากว่ากำหนดมากกว่า 50% ไม่สามารถบรรลุถึงวัตถุประสงค์ของแผนงาน/โครงการที่เป็นกลยุทธ์หลักของหน่วยงานได้
4	สูง	มีผลกระทบต่อการดำเนินงานอย่างรุนแรง เช่น ทรัพย์สินเสียหายมาก การปฏิบัติงานหรือการให้บริการหยุดชะงักในหลายส่วน ระยะเวลาปฏิบัติงานล่าช้ากว่าเป้าหมายประมาณ 20-50% มีผลกระทบต่อแผนงาน/โครงการที่เป็นกลยุทธ์ของหน่วยงานอย่างรุนแรง
3	ปานกลาง	มีผลกระทบต่อการดำเนินงานปานกลาง เช่น ทรัพย์สินเสียหายปานกลาง การปฏิบัติงานหรือการให้บริการหยุดชะงักในบางส่วน ระยะเวลาปฏิบัติงานล่าช้ากว่าเป้าหมายประมาณ 10-20% มีผลกระทบปานกลางต่อแผนงาน/โครงการที่เป็นกลยุทธ์ของหน่วยงาน
2	น้อย	มีผลกระทบต่อการดำเนินงานน้อย เช่น ทรัพย์สินเสียหายเล็กน้อย มีความผิดปกติในการดำเนินงานและส่งผลกระทบต่อปฏิบัติงานหรือให้บริการเพียงเล็กน้อย ระยะเวลาปฏิบัติงานล่าช้ากว่ากำหนดไม่เกิน 10% มีผลกระทบต่อแผนงาน/โครงการที่เป็นกลยุทธ์ของหน่วยงานเพียงเล็กน้อย

1	น้อยมาก	มีโอกาสดำเนินงานน้อยมากหรือยังไม่เคยเกิดขึ้นเลย
---	---------	---

1	น้อยมาก	มีผลกระทบต่อการทำงานน้อยมาก เช่น ทรัพย์สินเสียหายน้อยมาก มีความผิดปกติในการดำเนินงานแต่ไม่ส่งผลกระทบต่อปฏิบัติงานหรือให้บริการ ระยะเวลาปฏิบัติงานล่าช้ากว่ากำหนดไม่เกิน 5% ไม่มีผลกระทบต่อแผนงาน/โครงการที่เป็นกลยุทธ์ของหน่วยงาน
---	---------	---

แผนการบริหารความเสี่ยง ประจำปีงบประมาณ พ.ศ.2567
(ดำเนินการระหว่าง 1 ตุลาคม 2566 – 30 กันยายน 2567)

ยุทธศาสตร์	Key Result	ความเสี่ยง	ปัจจัยเสี่ยง	ดัชนีชี้วัด ความเสี่ยงหลัก (KRI)	ระดับ ความเสี่ยง	วิธีบริหารความเสี่ยง				แนวทางปรับปรุง (แผนงาน/กิจกรรม)	กำหนดเสร็จ/ ผู้รับผิดชอบ
						ยอมรับ	หลีกเลี่ยง	ถ่ายโอน	ควบคุม		
1. การพัฒนา ท้องถิ่น	ผลงานวิจัยที่ ได้รับการตีพิมพ์ เผยแพร่ ระดับชาติ	ผลงานวิจัยเพื่อ พัฒนาชุมชน ท้องถิ่นที่ตีพิมพ์ใน ระดับชาติอาจจะมี น้อยกว่า 2 เรื่อง	คุณภาพผลงานของ อาจารย์ยังไม่สามารถอยู่ใน เกณฑ์การตีพิมพ์ ระดับชาติได้	จำนวนผลงานตีพิมพ์ใน ระดับชาติน้อยกว่า 2 เรื่อง	6 (2*3) ปานกลาง				✓	1. สนับสนุนให้อาจารย์เข้าอบรม เกี่ยวกับการเขียนบทความวิจัยเพื่อ ตีพิมพ์ระดับชาติ 2. จัดอาจารย์ที่เลี้ยงเพื่อช่วยกระตุ้น วางแผน ให้คำแนะนำ และดูแลการ ทำผลงานตีพิมพ์	30 มิถุนายน 2567/ คณะกรรมการ หลักสูตร
2. การ ยกระดับ คุณภาพ ทางการ ศึกษา	ผลงานวิจัยที่ ได้รับการตีพิมพ์ เผยแพร่ระดับ นานาชาติ	ผลงานตีพิมพ์ใน ระดับนานาชาติ อาจจะมีน้อยกว่า 1 เรื่อง	คุณภาพผลงานของ อาจารย์ยังไม่สามารถอยู่ใน เกณฑ์การตีพิมพ์ระดับ นานาชาติได้	จำนวนผลงานตีพิมพ์ใน ระดับนานาชาติ น้อยกว่า 1 เรื่อง	16 (4*4) สูงมาก				✓	1. สนับสนุนให้อาจารย์เข้าอบรม เกี่ยวกับการเขียนบทความวิจัยเพื่อ ตีพิมพ์ระดับนานาชาติ 2. สืบหาความต้องการตีพิมพ์เผยแพร่ ผลงานระดับนานาชาติเพื่อขอการ สนับสนุนจากคณะ/สถาบันวิจัย เช่น อาจารย์ที่เลี้ยง/อาจารย์ ชาวต่างชาติ เพื่อให้คำแนะนำและ ตรวจทานบทความวิจัยภาษา อังกฤษ, งบประมาณสำหรับตีพิมพ์	30 มิถุนายน 2567/ คณะกรรมการ หลักสูตร
	หลักสูตรได้รับ มาตรฐาน AUN-QA	หลักสูตรมีผลการ ประเมินประกัน คุณภาพการศึกษา แบบ AUN-QA อาจจะมีน้อยกว่า 4 คะแนน	หลักสูตรขาดความเข้าใจ และการวางแผนในการทำ ประกันคุณภาพการศึกษา ตามมาตรฐาน AUN-QA	หลักสูตรมีผลการ ประเมินประกันคุณภาพ การศึกษา AUN-QA น้อยกว่า 4 คะแนน	9 (3*3) ปานกลาง				✓	กำหนดให้มีการรายงานผลประกัน คุณภาพการศึกษารอบ 6 เดือนก่อน เพื่อทราบถึงการบรรลุเป้าหมาย ปัญหา อุปสรรค จะได้หาแนว ทางแก้ไขได้ทันก่อนสิ้นปีการศึกษา	30 มิถุนายน 2567/ คณะกรรมการ หลักสูตร

ยุทธศาสตร์	Key Result	ความเสี่ยง	ปัจจัยเสี่ยง	ดัชนีชี้วัด ความเสี่ยงหลัก (KRI)	ระดับ ความเสี่ยง	วิธีบริหารความเสี่ยง				แนวทางปรับปรุง (แผนงาน/กิจกรรม)	กำหนดเสร็จ/ ผู้รับผิดชอบ
						ยอมรับ	หลีกเลี่ยง	ถ่ายโอน	ควบคุม		
	อัตราการรับเข้า นักศึกษาใหม่	จำนวนนักศึกษา แรกเข้าอาจจะ น้อยกว่าร้อยละ 80 ของแผนรับ	1. การประชาสัมพันธ์ หลักสูตรไม่มี ประสิทธิภาพ	จำนวนนักศึกษาแรก เข้าน้อยกว่า 40 คน เป็นเวลา 2 ปีติดต่อกัน	20 (4*5) สูงมาก				✓	1. จัดทำแผนประชาสัมพันธ์หลักสูตร และวิธีการขับเคลื่อนเชิงรุก 2. เพิ่มการประชาสัมพันธ์ไปยัง เป้าหมายกลุ่มเทียบเท่ามากขึ้น 3. ให้โควตารับเข้าเรียนแก่กลุ่ม เทียบเท่า	30 ธันวาคม 2566/ คณะกรรมการ หลักสูตร
			2. หลักสูตรไม่ตรงกับ ความต้องการของ กลุ่มเป้าหมาย			15 (3*5) สูง				✓	หลักสูตรสำรวจความต้องการและ ปัจจัยที่นักเรียนใช้ในการตัดสินใจ เลือกเรียน เพื่อนำมาประกอบการ จัดทำหลักสูตรให้ตรงกับความต้องการ ของกลุ่มเป้าหมาย
ผู้สำเร็จ การศึกษาจบ การศึกษาตาม มาตรฐาน หลักสูตร	ผู้สำเร็จการศึกษา จบการศึกษาตาม มาตรฐาน หลักสูตรอาจจะ น้อยกว่าร้อยละ 80	1. นักศึกษาได้เกรดเฉลี่ย สะสมต่ำกว่าเกณฑ์ ทำให้พ้นสภาพ	จำนวนผู้สำเร็จ การศึกษาจบการศึกษา ตามมาตรฐานหลักสูตร น้อยกว่าร้อยละ 80	8 (2*4) ปานกลาง				✓	ให้อาจารย์ที่ปรึกษาติดตามผลการ เรียนนักเรียนอย่างต่อเนื่อง เพื่อ หาทางแก้ไขก่อนเกรดออก	31 มีนาคม 2567/ คณะกรรมการ หลักสูตร	
		2. นักศึกษาได้เกรดเฉลี่ย สะสมต่ำกว่าเกณฑ์ อยู่ในสถานะรอพินิจ ทำให้ไม่เป็นไปตาม แผนการเรียน จบช้ากว่ากำหนด		9 (3*3) ปานกลาง				✓	1. ให้อาจารย์ที่ปรึกษาติดตามวางแผน การเรียนให้แก่นักศึกษาที่อยู่ใน สถานะรอพินิจอย่างใกล้ชิด 2. ให้เพื่อนและรุ่นพี่ช่วยติวและร่วม วางแผน เพื่อช่วยให้นักศึกษาพ้น สถานะรอพินิจ	31 มีนาคม 2567/ คณะกรรมการ หลักสูตร	
		3. นักศึกษาลาออก		6 (2*3) ปานกลาง				✓	1. ให้อาจารย์ที่ปรึกษาพูดคุยเพื่อหา สาเหตุที่นักศึกษาจะลาออก 2. หากไม่ได้เป็นสาเหตุความจำเป็นที่ ควรลาออก ให้อาจารย์ที่ปรึกษา เพื่อน และรุ่นพี่ ช่วยกันพูดคุยกับ นักศึกษาเพื่อยับยั้งการลาออก	31 มีนาคม 2567/ คณะกรรมการ หลักสูตร	

ยุทธศาสตร์	Key Result	ความเสี่ยง	ปัจจัยเสี่ยง	ดัชนีชี้วัด ความเสี่ยงหลัก (KRI)	ระดับ ความเสี่ยง	วิธีบริหารความเสี่ยง				แนวทางปรับปรุง (แผนงาน/กิจกรรม)	กำหนดเสร็จ/ ผู้รับผิดชอบ
						ยอมรับ	หลีกเลี่ยง	ถ่ายโอน	ควบคุม		
	นักศึกษาในระบบสหกิจศึกษาหรือสหกิจนานาชาติ	นักศึกษาในระบบสหกิจศึกษาอาจจะน้อยกว่าร้อยละ 50	นักศึกษาไม่ต้องการทำโครงการสหกิจศึกษา	จำนวนนักศึกษาในระบบสหกิจศึกษาน้อยกว่าร้อยละ 50	9 (3*3) ปานกลาง				✓	1. ให้ความรู้ความเข้าใจเกี่ยวกับการทำโครงการสหกิจศึกษา 2. กระตุ้นและเสริมสร้างความมั่นใจให้นักศึกษาในการเข้าสู่ระบบสหกิจศึกษา	31 มีนาคม 2567/ คณะกรรมการ หลักสูตร
	นักศึกษาได้รับรางวัลระดับชาติหรือนานาชาติ	นักศึกษาได้รับรางวัลระดับชาติหรือนานาชาติ อาจจะน้อยกว่า 1 คน	เวทีการแข่งขันระดับชาติหรือนานาชาติน้อยลง	จำนวนนักศึกษาได้รับรางวัลระดับชาติหรือนานาชาติน้อยกว่า 1 คน	16 (4*4) สูงมาก				✓	จัดหาเวทีการแข่งขันทั้งภาครัฐและภาคเอกชน	30 พฤษภาคม 2567/ คณะกรรมการ หลักสูตร
3. การพัฒนาระบบบริหารจัดการ	อาจารย์ดำรงตำแหน่งทางวิชาการ	อาจารย์ดำรงตำแหน่งทางวิชาการสูงขึ้นกว่าเดิมอาจจะน้อยกว่า 1 คน	คุณภาพผลงานทางวิชาการของอาจารย์ยังไม่สามารถยื่นขอตำแหน่งทางวิชาการ	จำนวนอาจารย์ดำรงตำแหน่งทางวิชาการสูงขึ้นกว่าเดิมน้อยกว่า 1 คน	12 (3*4) สูง				✓	1. สนับสนุนให้อาจารย์เข้าอบรมเพื่อให้มีความรู้ความเข้าใจเกี่ยวกับการทำผลงานทางวิชาการที่สามารถยื่นขอตำแหน่งทางวิชาการได้ 2. จัดอาจารย์พี่เลี้ยงเพื่อช่วยกระตุ้นวางแผน ให้คำแนะนำ และดูแลการทำผลงานวิชาการ	30 กันยายน 2567/ คณะกรรมการ หลักสูตร

คำอธิบายรายงาน การสำรวจความเสี่ยง (แบบ SKRU-ERM 1)

1. ประเด็นยุทธศาสตร์	ให้ระบุในประเด็นยุทธศาสตร์หน่วยงาน (คณะ/สำนัก/สถาบัน/ศูนย์)
2. ความเสี่ยง	เหตุการณ์ที่อาจจะเกิดขึ้นในอนาคตและมีผลกระทบหรือทำให้การดำเนินโครงการ/งาน ไม่บรรลุวัตถุประสงค์
3. ระบุปัจจัยเสี่ยงที่เกิดขึ้น	ให้ระบุสาเหตุของความเสี่ยงว่าเกิดจากอะไร
4. ประเภท/ด้าน	ให้ระบุประเภท/ด้านของความเสี่ยงว่าเป็นด้านใด ประกอบด้วย ความเสี่ยงด้านกลยุทธ์, ความเสี่ยงด้านการดำเนินงาน, ความเสี่ยงด้านการเงิน, ความเสี่ยงด้านการปฏิบัติงานตามกฎหมาย ระเบียบ ข้อบังคับที่เกี่ยวข้อง
5. แหล่งที่มาของความเสี่ยง	ให้ระบุที่มาของความเสี่ยง (ปัจจัยเสี่ยง) ว่าเป็นความเสี่ยงภายในมหาวิทยาลัย หรือความเสี่ยงภายนอกมหาวิทยาลัย (แหล่งที่มาของความเสี่ยงภายนอก เช่น ระเบียบ กฎหมายที่ออกโดยหน่วยงานภายนอก สภาวะเศรษฐกิจภัยธรรมชาติ การเมือง เป็นต้น)

คำอธิบายรายงาน ประเมินระดับความเสี่ยง (แบบ SKRU-ERM 2)

1. ความเสี่ยง	ความเสี่ยงที่ระบุ แบบ SKRU-ERM 1 คอลัมน์ที่ 3
2. ปัจจัยเสี่ยง	ปัจจัยเสี่ยงที่ระบุ แบบ SKRU-ERM 1 คอลัมน์ที่ 4
3. การวิเคราะห์ความเสี่ยง	ให้วิเคราะห์โอกาสและผลกระทบของปัจจัยเสี่ยง ในคอลัมน์ที่ 5-6 แต่ละปัจจัยเสี่ยง โดยใช้ตารางระดับความถี่หรือโอกาสที่จะเกิดเหตุการณ์ความเสี่ยง (Likelihood) และระดับความรุนแรงของผลกระทบของความเสี่ยงที่จะเกิดขึ้นหากเกิดเหตุการณ์ความเสี่ยง (Impact) ในแบบฟอร์ม แบบ SKRU-ERM 2-1 มาเป็นเครื่องมือในการวิเคราะห์
4. ระดับความเสี่ยง	ให้ระบุค่าคะแนนที่ได้จากผลคูณ ในช่อง “โอกาส” กับ “ผลกระทบ” ในคอลัมน์ที่ 7 และนำไปเทียบกับตาราง Risk Map ในแบบฟอร์ม แบบ SKRU-ERM 2-1 ว่า ความเสี่ยงอยู่ในระดับใด โดยให้ระบุผลคูณและระดับความเสี่ยงที่วัดได้ เช่น โอกาส = 4, ผลกระทบ = 5, ผลคูณ (4*5=20) ตกอยู่ในพื้นที่ความเสี่ยงสูงมาก นำผลที่ได้ไปใส่ในคอลัมน์ที่ 4 ว่า 20 = สูงมาก

คำอธิบายรายงาน แผนการบริหารความเสี่ยง (แบบ SKRU-ERM 3)

1. ความเสี่ยง	ความเสี่ยงที่ระบุ แบบ SKRU-ERM 2 คอลัมน์ที่ 3
2. ปัจจัยเสี่ยง	ปัจจัยเสี่ยงที่ระบุ แบบ SKRU-ERM 2 คอลัมน์ที่ 4
3. ดัชนีชี้วัดความเสี่ยงหลัก	มาตรวัดหรือจุดเตือนภัย (Trigger Point) ของระดับหรือสถานะความเสี่ยง เพื่อใช้ประเมินสถานะของความเสี่ยง และประสิทธิผลของแผนบริหารความเสี่ยงและต้องสอดคล้องกับ ค่าระดับความเสี่ยงที่องค์กรยอมรับได้ (Risk Appetite) และ ช่วงเบี่ยงเบนของค่าระดับความเสี่ยงที่องค์กรยอมรับได้(Risk Tolerance)
4. ระดับความเสี่ยง	ระดับความเสี่ยงที่ได้จากการประเมินระดับความเสี่ยงในแบบ SKRU-ERM 2 คอลัมน์ที่ 5
5. วิธีการบริหารความเสี่ยง	เป็นการพิจารณาเลือกวิธีการที่ควรกระทำเพื่อจัดการกับความเสี่ยงที่อาจเกิดขึ้นตามผลการประเมินและจัดลำดับความเสี่ยง โดยเปรียบเทียบระดับความเสี่ยงที่เกิดขึ้นกับระดับความเสี่ยงที่องค์กรยอมรับได้และความคุ้มค่าในการบริหารความเสี่ยงนั้นๆ โดยวิธีการจัดการความเสี่ยงมี 4 กลยุทธ์ คือ การหลีกเลี่ยงความเสี่ยง (Terminate) การลดหรือควบคุมความเสี่ยง (Treat) การถ่ายโอนความเสี่ยง (Transfer) และการยอมรับความเสี่ยง (Take)
6. แนวทางปรับปรุง	ระบุวิธีการที่จะดำเนินการเพื่อให้ความเสี่ยงอยู่ในระดับที่ยอมรับได้ ซึ่งจะต้องเป็นวิธีการที่สามารถปฏิบัติได้จริง และค่าใช้จ่ายในการดำเนินการคุ้มค่ากับประโยชน์ที่จะได้รับ
7. กำหนดเสร็จ/ ผู้รับผิดชอบ	ให้ระบุระยะเวลาแล้วเสร็จและผู้รับผิดชอบตามแนวทางปรับปรุง