

แผนปฏิบัติการประจำปีงบประมาณ พ.ศ. 2567
ของคณะเทคโนโลยีการเกษตร
มหาวิทยาลัยราชภัฏสงขลา

ผ่านความเห็นชอบจากคณะกรรมการประจำคณะ ในคราวประชุมครั้งที่ 2/2566

วันที่ 18 สิงหาคม 2566



คำนำ

ด้วยพระราชกฤษฎีกาว่าด้วยหลักเกณฑ์และวิธีการบริหารจัดการบ้านเมืองที่ดี (ฉบับที่ 2) พ.ศ. 2562 และมาตรา 16 กำหนดให้ส่วนราชการจัดทำแผนปฏิบัติราชการของส่วนราชการ โดยจัดทำเป็นแผน 5 ปี ซึ่งสอดคล้องกับแผนยุทธศาสตร์ชาติ แผนแม่บท แผนการปฏิรูปประเทศ แผนพัฒนาเศรษฐกิจและสังคมแห่งชาติ นโยบายของคณะรัฐมนตรีที่แถลงต่อรัฐสภาและแผนอื่นที่เกี่ยวข้อง คณะเทคโนโลยีการเกษตร มหาวิทยาลัยราชภัฏสงขลา แผนปฏิบัติราชการประจำปีงบประมาณ พ.ศ. 2567 ขึ้น โดยนำแผนยุทธศาสตร์การพัฒนาคณะเทคโนโลยีการเกษตร ระยะ 5 ปี (พ.ศ. 2566-2570) และแผนปฏิบัติราชการ ระยะ 5 ปี (พ.ศ. 2566 – 2570) ไปสู่การปฏิบัติอย่างเป็นรูปธรรม ภายใต้แผนยุทธศาสตร์การพัฒนาของมหาวิทยาลัยราชภัฏสงขลา ระยะ 5 ปี (พ.ศ. 2566-2570)

คณะเทคโนโลยีการเกษตร จึงหวังเป็นอย่างยิ่งว่าผู้บริหาร คณาจารย์และบุคลากรของคณะจะได้นำแผนปฏิบัติราชการประจำปีงบประมาณ พ.ศ. 2567 ร่วมกันขับเคลื่อนการปฏิบัติงานให้บรรลุวิสัยทัศน์ที่กำหนดไว้ต่อไป

คณะเทคโนโลยีการเกษตร
มหาวิทยาลัยราชภัฏสงขลา
สิงหาคม 2566

สารบัญ

หน้า

คำนำ	ก
สารบัญ	ข
ส่วนที่ 1 ข้อมูลพื้นฐานคณะเทคโนโลยีการเกษตร มหาวิทยาลัยราชภัฏสงขลา	1
ส่วนที่ 2 แผนยุทธศาสตร์การพัฒนาคณะเทคโนโลยีการเกษตร มหาวิทยาลัยราชภัฏสงขลา ระยะ 5 ปี (พ.ศ. 2566-2570)	8
ส่วนที่ 3 แผนปฏิบัติราชการ ระยะ 5 ปี (พ.ศ. 2566 – 2570) ของคณะเทคโนโลยีการเกษตร มหาวิทยาลัยราชภัฏสงขลา	24
ส่วนที่ 4 แผนปฏิบัติราชการประจำปีงบประมาณ พ.ศ. 2567	38
ส่วนที่ 5 การติดตามและประเมินผล	50
ภาคผนวก	52
การวิเคราะห์ศักยภาพ (SWOT Analysis)	53
นิยามศัพท์	57
เป้าหมาย SDGs	60

ส่วนที่ 1

ข้อมูลพื้นฐานคณะเทคโนโลยีการเกษตร มหาวิทยาลัยราชภัฏสงขลา

ประวัติหน่วยงาน

พ.ศ. 2530 วิทยาลัยครูสงขลา ได้รับการอนุมัติให้จัดตั้งคณะวิชาเกษตรและอุตสาหกรรม ประกอบด้วย ภาควิชาเกษตรศาสตร์ และภาควิชาอุตสาหกรรมเกษตร โดยในภาควิชาเกษตรศาสตร์ได้เปิดสอนสาขาวิทยาศาสตร์ระดับอนุปริญญา ปริญญาตรี 2 ปี ในวิชาเอกเทคโนโลยีการเกษตรและปริญญาตรี 4 ปี วิชาเอกเกษตรศาสตร์ ส่วนภาควิชาอุตสาหกรรมเกษตร ได้เปิดสอนระดับอนุปริญญา วิชาเอกวิทยาศาสตร์และเทคโนโลยีการอาหาร

พ.ศ. 2535 พระบาทสมเด็จพระเจ้าอยู่หัวได้ทรงพระกรุณาโปรดเกล้าฯ พระราชทานนามวิทยาลัยครูใหม่เป็นสถาบันราชภัฏทำให้มีการเปลี่ยนแปลงโครงสร้างการบริหารใหม่มีผลให้คณะวิชาเกษตรและอุตสาหกรรมเปลี่ยนเป็นคณะเกษตรและอุตสาหกรรมมีคณบดีเป็นผู้บริหารสูงสุดและมีการเปิดสอนวิชาเอกวิทยาศาสตร์และเทคโนโลยีการอาหารเพิ่มขึ้น

เมื่อวันที่ 12 ตุลาคม พ.ศ. 2542 สถาบันราชภัฏสงขลา ได้เปลี่ยนชื่อคณะเกษตรและอุตสาหกรรม เป็น คณะเทคโนโลยีการเกษตร มีการบริหารแบบโปรแกรม วิชาประกอบด้วย 4 โปรแกรมวิชา คือ โปรแกรมวิชาเกษตรศาสตร์ โปรแกรมวิชาเทคโนโลยีการเกษตร โปรแกรมวิชาการเพาะเลี้ยงสัตว์น้ำ และโปรแกรมวิชาวิทยาศาสตร์และเทคโนโลยีการอาหาร

ปัจจุบัน คณะเทคโนโลยีการเกษตร มหาวิทยาลัยราชภัฏสงขลา เปิดสอนในระดับปริญญาตรี 3 หลักสูตร ประกอบด้วย หลักสูตรวิทยาศาสตรบัณฑิตสาขาวิชา สาขาวิชาเทคโนโลยีการเกษตรและอาหาร หลักสูตรเทคโนโลยีบัณฑิตสาขาวิชาเทคโนโลยีการเกษตร (วิชาเอกเทคโนโลยีการผลิตพืช การผลิตสัตว์ และการผลิตสัตว์น้ำ) และหลักสูตรเทคโนโลยีบัณฑิต สาขาวิชาเทคโนโลยีการจัดการผลิตภัณฑ์อาหาร

ปรัชญา

ความรู้คู่คุณธรรม นำวิชาชีพ สู่การพัฒนาท้องถิ่น

วิสัยทัศน์

คณะเทคโนโลยีการเกษตร เป็นองค์กรการศึกษาชั้นนำด้านเกษตรและอาหาร เพื่อพัฒนาท้องถิ่นของภาคใต้

พันธกิจ

1. จัดการศึกษาเพื่อผลิตบัณฑิตทางการเกษตรและอาหาร
2. วิจัยและพัฒนาองค์ความรู้ทางการเกษตรและอาหาร
3. บริการวิชาการเพื่อการพัฒนาท้องถิ่น
4. อนุรักษ์ศิลปวัฒนธรรม และภูมิปัญญาท้องถิ่นทางการเกษตร
5. สืบสานโครงการอันเนื่องมาจากแนวพระราชดำริและพระบรมราโชบาย

อัตลักษณ์

“เป็นคนดี มีทักษะชีวิต มีจิตสาธารณะ”

นิยาม เป็นคนดี เป็นผู้ที่ดีดี พุดดี และทำดี หมายถึง คิด พุด และทำ สิ่งที่เป็นประโยชน์ตนและสิ่งที่เป็นประโยชน์ท่าน

นิยาม มีทักษะชีวิต มีความชำนาญ มีความสามารถในการประยุกต์ใช้ปัญญาและเหตุผลในการดำเนินชีวิต ผ่านกระบวนการฝึกทักษะการคิด ทักษะการตัดสินใจ ทักษะการแก้ปัญหา ทักษะการคิด สร้างสรรค์ ทักษะการคิดอย่างมีวิจารณญาณ ทักษะการสื่อสารอย่างมีประสิทธิภาพ ทักษะการสร้างความสัมพันธ์ระหว่างบุคคล ทักษะการตระหนักรู้ในตน ทักษะการเข้าใจผู้อื่น ทักษะการจัดการกับอารมณ์ และทักษะการจัดการกับความเครียด

นิยาม มีจิตสาธารณะ จิตที่คิดสร้างสรรค์ เป็นกุศล และมุ่งทำกรรมดีที่เป็นประโยชน์ต่อส่วนรวม ตั้งอยู่บน พื้นฐานของความตั้งใจดี และเจตนาดี

เอกลักษณ์

“เป็นหน่วยงานเพื่อการพัฒนาท้องถิ่น”

นิยาม “การพัฒนาท้องถิ่น” หมายถึง การทำให้พื้นที่ ที่เป็นที่อยู่อาศัยเจริญขึ้น งอกงามขึ้น ทั้งนี้การทำให้ท้องถิ่น เกิดการพัฒนาขึ้น มหาวิทยาลัยมุ่งเน้น การพัฒนาท้องถิ่นโดยยึดตามพันธกิจของมหาวิทยาลัยทั้งด้าน การจัดการเรียนการสอน การวิจัย การบริการวิชาการ และการทำนุบำรุงศิลปและวัฒนธรรม

หลักสูตรที่เปิดสอน ปีการศึกษา 2566

คณะเทคโนโลยีการเกษตร เปิดสอนหลักสูตรที่ผ่านการอนุมัติตามเกณฑ์มาตรฐานหลักสูตรระดับปริญญาตรี พ.ศ. 2552, พ.ศ. 2558 และมาตรฐานคุณวุฒิระดับปริญญาตรี สาขาเทคโนโลยี พ.ศ. 2560 จำนวน 4 หลักสูตร ดังนี้

1. เทคโนโลยีบัณฑิต สาขาวิชาเทคโนโลยีการผลิตพืช
2. เทคโนโลยีบัณฑิต สาขาวิชาเทคโนโลยีการผลิตสัตว์
3. เทคโนโลยีบัณฑิต สาขาวิชาเทคโนโลยีการจัดการผลิตภัณฑ์อาหาร
4. วิทยาศาสตร์บัณฑิต สาขาวิชาเทคโนโลยีการเกษตรและอาหาร

ข้อมูลบุคลากร

ปัจจุบันคณะเทคโนโลยีการเกษตรมหาวิทยาลัยราชภัฏสงขลามีบุคลากรทั้งหมด จำนวน 41 คน แบ่งเป็นสายวิชาการ จำนวน 30 คน และสายสนับสนุน จำนวน 11 คน รายละเอียดดังตารางที่ 1-2 ตามลำดับ

ตารางที่ 1 จำนวนอาจารย์ประจำคณะ จำแนกตามคุณวุฒิและตำแหน่งทางวิชาการ

จำนวนอาจารย์ประจำ			คุณวุฒิ				ตำแหน่งทางวิชาการ				
ปฏิบัติงานจริง	ลาศึกษาต่อ	รวม	ป.ตรี	ป.โท	ป.เอก	รวม	อาจารย์	ผศ.	รศ.	ศ.	รวม
27	3	30		16	14	30	13	15	2	-	30

ตารางที่ 2 จำนวนบุคลากรสายสนับสนุน

ตำแหน่ง	จำนวน
ข้าราชการ	1
พนักงานราชการ	2
พนักงานมหาวิทยาลัย	5
พนักงานประจำตามสัญญา	3
รวม	11

ข้อมูลนักศึกษาปีการศึกษา 2566

คณะเทคโนโลยีการเกษตร มหาวิทยาลัยราชภัฏสงขลา มีนักศึกษาระดับปริญญาตรีในปีการศึกษา 2566 ทั้งหมด 620 คน ดังนี้

ตารางที่ 3 จำนวนนักศึกษาปีการศึกษา 2566

ชื่อหลักสูตร	จำนวนนักศึกษา
วท.บ. เทคโนโลยีการเกษตรและอาหาร	100
ทล.บ. เทคโนโลยีการจัดการผลิตภัณฑ์อาหาร	58
ทล.บ. เทคโนโลยีการเกษตร	361
ทล.บ. เทคโนโลยีการผลิตพืช	43
ทล.บ. เทคโนโลยีการผลิตสัตว์	58
รวม	620

ที่มา : ระบบบริการการศึกษา ของสำนักส่งเสริมวิชาการและงานทะเบียน (ข้อมูล ณ วันที่ 31 กรกฎาคม 2566)

โครงสร้างองค์กร

คณะเทคโนโลยีการเกษตร มีคณะกรรมการประจำคณะ และคณะกรรมการบริหารทำหน้าที่กำหนดนโยบาย วางแผน และให้คำปรึกษาในการดำเนินงานของคณะ ซึ่งโครงสร้างการทำงานภายในคณะแบ่งออกเป็น 3 ส่วน ดังนี้

1. หลักสูตร ประกอบด้วย

1.1 หลักสูตรวิทยาศาสตรบัณฑิต สาขาวิชาเทคโนโลยีการเกษตรและอาหาร

1.2 หลักสูตรเทคโนโลยีบัณฑิต มี 3 สาขา ได้แก่ สาขาวิชาเทคโนโลยีการผลิตพืช สาขาวิชาเทคโนโลยีการผลิตสัตว์ และสาขาวิชาเทคโนโลยีการจัดการผลิตภัณฑ์อาหาร

มีภารกิจหลักในการดูแลงานวิชาการ โดยแต่ละหลักสูตรมีประธานกรรมการบริหารหลักสูตรเป็นผู้บริหารจัดการ

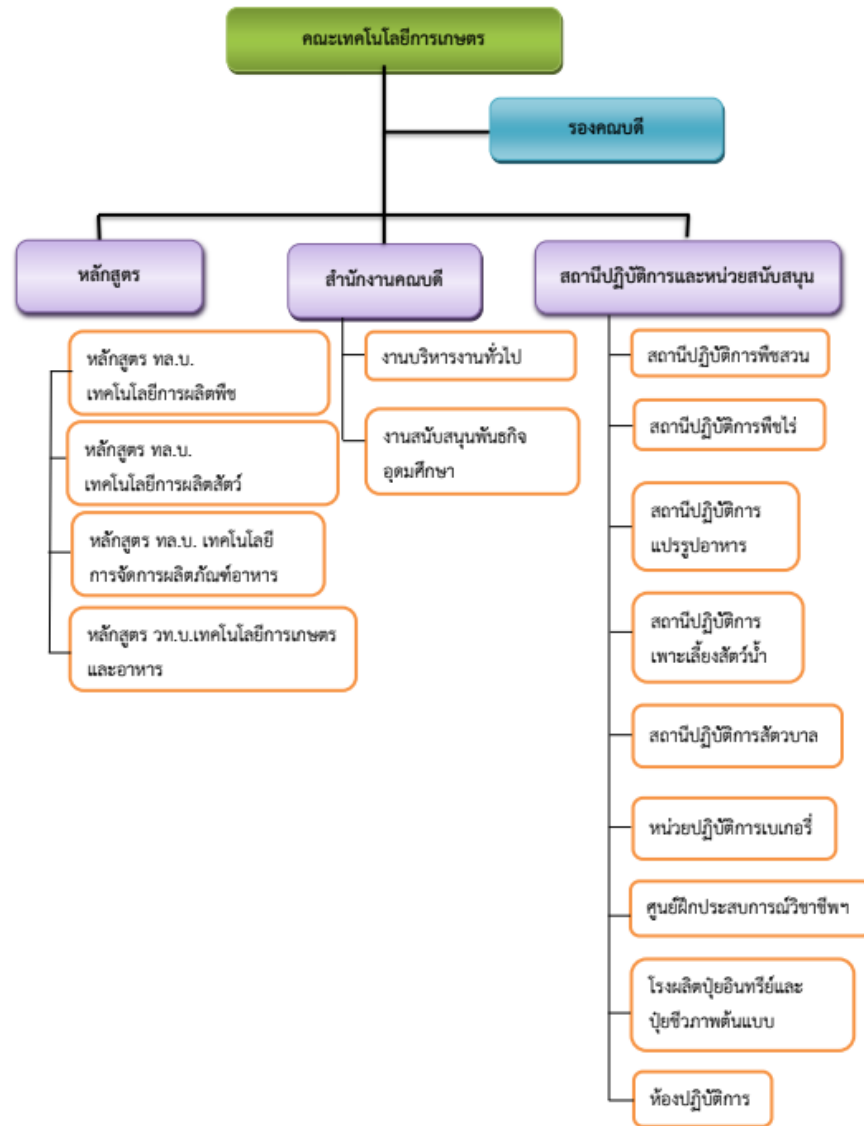
2. สำนักงานคณบดี ประกอบด้วย 2 งาน คือ งานบริหารงานทั่วไป และ งานสนับสนุนพันธกิจอุดมศึกษา โดยแต่ละงาน แยกออกเป็นหน่วยดังนี้

2.1 งานบริหารงานทั่วไป ประกอบด้วย หน่วยธุรการและสารบรรณ หน่วยเลขานุการ หน่วยบุคคล หน่วยแผนและงบประมาณ หน่วยการเงิน หน่วยพัสดุ หน่วยบริการโสตและอาคารสถานที่

2.2 งานสนับสนุนพันธกิจอุดมศึกษา ประกอบด้วย หน่วยวิชาการหน่วยกิจการนักศึกษา หน่วยวิจัยและบริการวิชาการ หน่วยประกันคุณภาพการศึกษา

3. สถานีปฏิบัติการและหน่วยสนับสนุน ประกอบด้วย สถานีปฏิบัติการสัตว์บาล สถานีปฏิบัติการพืชไร่ สถานีปฏิบัติการพืชสวน สถานีปฏิบัติการเพาะเลี้ยงสัตว์น้ำ สถานีปฏิบัติการแปรรูปอาหาร หน่วยปฏิบัติการเบเกอร์รี่ ศูนย์ฝึกประสบการณ์วิชาชีพธุรกิจเกษตรและอาหาร โรงผลิตปุ๋ยอินทรีย์และปุ๋ยชีวภาพต้นแบบและห้องปฏิบัติการ

การแบ่งส่วนราชการภายในคณะเทคโนโลยีการเกษตร มหาวิทยาลัยราชภัฏสงขลา



โครงสร้างการบริหารคณะเทคโนโลยีการเกษตร มหาวิทยาลัยราชภัฏสงขลา



ส่วนที่ 2

แผนยุทธศาสตร์การพัฒนาคณะเทคโนโลยีการเกษตร มหาวิทยาลัยราชภัฏสงขลา ระยะ 5 ปี (พ.ศ. 2566–2570) ฉบับทบทวนประจำปีงบประมาณ พ.ศ. 2567

ปรัชญา

ความรู้คู่คุณธรรม เท้าทันเทคโนโลยี นำวิชาชีพ สู่การพัฒนาท้องถิ่น

วิสัยทัศน์

คณะเทคโนโลยีการเกษตร เป็นองค์กรเพื่อการเรียนรู้ชั้นนำด้านเกษตรและอาหาร เพื่อพัฒนาท้องถิ่นของ

พันธกิจ

1. จัดการศึกษาเพื่อผลิตบัณฑิตและบุคลากรทางการเกษตรและอาหาร
2. วิจัยและพัฒนาองค์ความรู้ทางการเกษตรและอาหาร
3. บริการวิชาการเพื่อการพัฒนาท้องถิ่น
4. อนุรักษ์ศิลปวัฒนธรรม และภูมิปัญญาท้องถิ่นทางการเกษตร
5. สืบสานโครงการอันเนื่องมาจากแนวพระราชดำริและพระบรมราโชบาย

คำนิยามองค์กร

AGRI-SMART

A : Achievement หมายถึง มีความมุ่งมั่นเพื่อให้บรรลุเป้าหมาย

G : Good Governance หมายถึง การบริหารตามหลักธรรมาภิบาล

R: Responsibility หมายถึง ความรับผิดชอบ

I : Information หมายถึง ตัดสินใจโดยใช้ข้อมูล

S : Service mind หมายถึง การบริการที่ดี

M : Mastery หมายถึง การสั่งสมความเชี่ยวชาญในอาชีพ

A : Attitude หมายถึง การมีทัศนคติที่ดี

R : Relationships หมายถึง การมีน้ำใจ เป็นพี่เป็นน้อง

T : Team work หมายถึง การทำงานเป็นทีม

เป้าหมายเชิงนโยบาย

นโยบายด้านการจัดการเรียนการสอน

1. สร้างบัณฑิตที่มีความเชี่ยวชาญทักษะในวิชาชีพ มีคุณธรรม
2. พัฒนา/ปรับปรุงหลักสูตรที่สอดคล้องกับทิศทางการพัฒนาประเทศ
3. จัดให้มีการเรียนรู้ที่เน้นเรียนรู้จากการปฏิบัติในสถานที่จริง

นโยบายด้านการวิจัย

1. เพิ่มงานวิจัยและสร้างนวัตกรรมตามความต้องการของท้องถิ่น
2. บูรณาการงานวิจัยสู่การเรียนการสอน
3. สนับสนุน ส่งเสริมการเผยแพร่ผลงานวิจัยในระดับชาติและนานาชาติ
4. ตั้งศูนย์ความเป็นเลิศทางการวิจัย

5. สร้างเครือข่ายการวิจัยระดับชาติและนานาชาติ เพื่อผลิตผลงานวิจัยที่มีคุณภาพ

นโยบายด้านการบริการวิชาการแก่ชุมชน

1. ส่งเสริม สืบสาน แนวพระราชดำริพระบรมราชาบายและปรัชญาเศรษฐกิจพอเพียงในการพัฒนาท้องถิ่น
2. จัดให้มีการฝึกอบรมและถ่ายทอดเทคโนโลยีและนวัตกรรมทางการเกษตรและอาหารที่สอดคล้องกับนโยบายรัฐ จังหวัด ตามความต้องการของท้องถิ่น
3. ส่งเสริมการบูรณาการการเรียนการสอน การทำนุบำรุงศิลปวัฒนธรรม และการบริการวิชาการสู่ท้องถิ่น

นโยบายด้านการบริหารองค์กร

1. ส่งเสริมการจัดองค์กรในลักษณะบูรณาการ และสามารถตรวจสอบการบริหารงานได้ตลอดเวลา
2. พัฒนาระบบสารสนเทศให้เป็นเครื่องมือในการบริหาร
3. พัฒนาศักยภาพของบุคลากรสายสนับสนุนทั้งในด้านระบบการทำงาน และหน้าที่การงาน
4. จัดให้มีการหารายได้ของคณะ

ประเด็นยุทธศาสตร์

1. การพัฒนาท้องถิ่น
2. การยกระดับคุณภาพทางการศึกษา
3. การพัฒนาระบบบริหารจัดการ

ที่มาของประเด็นยุทธศาสตร์ : แผนปฏิบัติการเชิงยุทธศาสตร์ (Strategic Action Plan) มหาวิทยาลัยราชภัฏ ระยะเวลา 5 ปี (พ.ศ. 2566 – 2570)

Objective and Key Results (OKRs) ของแผนยุทธศาสตร์การพัฒนาคณะเทคโนโลยีการเกษตร มหาวิทยาลัยราชภัฏสงขลา
 ระยะ 5 ปี (พ.ศ. 2566 – 2570) ฉบับทบทวนประจำปีงบประมาณ พ.ศ. 2567 สรุปได้ดังนี้

ยุทธศาสตร์ที่	Objective	Key Result	Program
ประเด็นยุทธศาสตร์ที่ 1	3	7	18
ประเด็นยุทธศาสตร์ที่ 2	5	11	28
ประเด็นยุทธศาสตร์ที่ 3	2	3	8
รวมทั้งสิ้น	10	21	54

หมายเหตุ : ยุทธศาสตร์/Objective/ Key Result/ Program อ้างอิงตามแผนยุทธศาสตร์การพัฒนามหาวิทยาลัยราชภัฏสงขลา ระยะ 5 ปี (พ.ศ. 2566-2570)

Objective and Key Results (OKRs) ของแผนยุทธศาสตร์การพัฒนาคณะเทคโนโลยีการเกษตร มหาวิทยาลัยราชภัฏสงขลา
 ระยะเวลา 5 ปี (พ.ศ. 2566 – 2570) ฉบับทบทวนประจำปีงบประมาณ พ.ศ. 2567 มีรายละเอียด ดังนี้

ประเด็นยุทธศาสตร์/ Objective/Key Results	หน่วยวัด	ข้อมูลพื้นฐาน เฉลี่ย 3 ปี (63-65)	ปีงบประมาณ				
			2566 (ผล 9 เดือน)	2567	2568	2569	2570
ประเด็นยุทธศาสตร์ที่ 1 การพัฒนาท้องถิ่น							
Objective 1.1 นวัตกรรมชุมชนในพื้นที่เป้าหมาย							
Key Results 1.1.1 ผลិតภัณฑ์ชุมชน คนของพระราชาเพิ่มขึ้น - ผลิตภัณฑ์ชุมชน (SDG 1, 2, 4, 8, 10)	ผลิตภัณฑ์	2	3	-	-	-	-
Program : 1. พัฒนาผลิตภัณฑ์นวัตกรรมชุมชนระดับท้องถิ่น เพื่อเป็นช่องทางในการจำหน่ายผลิตภัณฑ์ชุมชน 2. ส่งเสริมให้ชุมชนมีการกระจายสินค้า ผ่านช่องทาง Platform ต่าง ๆ เช่น University as a Market Place, Facebook, Line application และ Instagram เพื่อจัดจำหน่ายในลักษณะสินค้านวัตกรรม 3. สร้างระบบรับรองมาตรฐานผลิตภัณฑ์ทั้งผลิตภัณฑ์การเกษตร และผลิตภัณฑ์ชุมชน 4. พัฒนานักศึกษาให้เป็นผู้ประกอบการ (ตัวกลางในการจำหน่ายสินค้าชุมชน)							

ประเด็นยุทธศาสตร์/ Objective/Key Results	หน่วยวัด	ข้อมูลพื้นฐาน เฉลี่ย 3 ปี (63-65)	ปีงบประมาณ				
			2566 (ผล 9 เดือน)	2567	2568	2569	2570
Key Results 1.1.2 ผลงานวิจัยหรือนวัตกรรมเพื่อพัฒนาเศรษฐกิจ BCG (SDG 1, 2, 8, 9, 10, 17)	เรื่อง	1	3	1	1	1	1
Program : 1. สร้างภาคีเครือข่ายที่มีเป้าหมายร่วมกัน (SDGs, BCG in Action, Green University และ Cop 26) 2. ส่งเสริมการทำวิจัยและสร้างนวัตกรรมเพื่อพัฒนาเศรษฐกิจ BCG ในพื้นที่							
Objective 1.2 พัฒนานองค้ความรู้ที่ตอ้บจ้ก้จ้ก้ความต้องการของพื้นที่							
Key Results 1.2.1 ผลงานวิจัยหรือนวัตกรรมเพื่อพัฒนาชุมชนท้องถิ่น							
- ดีพิมพ์เผยแพร่ระดับชาติ	เรื่อง	4.33	7	3	4	4	4
- การนำไปใช้ประโยชน์	เรื่อง	4.33	7	5	6	7	8
(SDG 1, 2, 8, 9, 10, 17)							
Program : 1. พัฒนาอาจารย์ให้ม้องค้ความรู้ในการเผยแพร่ผลงานในระดับชาติและนานาชาติ 2. พัฒนาจ้ก้จ้ก้จ้ก้เพื่อแก้ปัญห้ก้และพัฒนาชุมชนท้องถิ่น 3. สนับสนุนงบประมาณสำหรับการทำงานวิจัยและสร้างนวัตกรรม 4. จัดแสดง/ประชุมวิชาการ/ประกวดผลงานนวัตกรรมที่เกิดจากงานวิจัยเพื่อแลกเปลี่ยนเรียนรู้และประชาสัมพันธ์ประจำปี 5. บริการวิชาการแก่ชุมชนตามบริบทของมหาวิทยาลัย							

ประเด็นยุทธศาสตร์/ Objective/Key Results	หน่วยวัด	ข้อมูลพื้นฐาน เฉลี่ย 3 ปี (63-65)	ปีงบประมาณ				
			2566 (ผล 9 เดือน)	2567	2568	2569	2570
Key Results 1.2.2 ภาคิเครือข่าย ร่วมพัฒนาชุมชนท้องถิ่นอย่างยั่งยืน (นับซ้ำ) (SDG 1, 2, 8, 9, 10, 17)	เครือข่าย	2	3	1	1	1	1
Program : 1. สร้างเครือข่ายเพื่อพัฒนาชุมชนท้องถิ่น 2. บูรณาการความร่วมมือกับเครือข่ายเพื่อพัฒนาคุณภาพบัณฑิต							
Key Results 1.2.3 นวัตกรรมชุมชน เพื่อขจัดความยากจนร่วมกับ หน่วยงานภายนอก (นับซ้ำ) (SDG 1, 2, 8, 9, 10, 17)	คน	-	-	1	1	2	2
Program : 1. ส่งเสริมบัณฑิตคืนถิ่น เพื่อเป็นผู้นำการเปลี่ยนแปลง/นวัตกรรมชุมชน 2. พัฒนาผู้นำการเปลี่ยนแปลง/นวัตกรรมชุมชน							
Objective 1.3 เพื่อการพัฒนาท้องถิ่นตามพระบรมราโชบาย							
Key Results 1.3.1 ชุมชนต้นแบบที่ ได้รับการพัฒนาอย่างต่อเนื่องหรือ ยั่งยืน (นับซ้ำ)	ชุมชน	1	2	1	1	1	2

ประเด็นยุทธศาสตร์/ Objective/Key Results	หน่วยวัด	ข้อมูลพื้นฐาน เฉลี่ย 3 ปี (63-65)	ปีงบประมาณ				
			2566 (ผล 9 เดือน)	2567	2568	2569	2570
(SDG 1, 2, 8, 9, 10, 17)							
Program :							
1. พัฒนาชุมชนต้นแบบให้เกิดความต่อเนื่องหรือยั่งยืน							
2. พัฒนาคุณภาพชีวิตและยกระดับรายได้ให้กับคนในชุมชนฐานราก							
Key Results 1.3.2 ศูนย์บริการ วิชาการ/ถ่ายทอดนวัตกรรมสู่ท้องถิ่น (นับซ้ำ) (SDG 1, 2, 8, 9, 10, 17)	ศูนย์	-	4	1	1	1	2
Program :							
1. จัดตั้งศูนย์บริการวิชาการตามความเชี่ยวชาญระดับคณะ							
ประเด็นยุทธศาสตร์ที่ 2 การยกระดับคุณภาพทางการศึกษา							
Objective 2.1 ใช้กระบวนการ “วิศวกรสังคม” เป็นกลไกการพัฒนา Soft Skills และคุณลักษณะของนักศึกษาและบัณฑิตให้เป็นผู้ นำการเปลี่ยนแปลง							
Key Results 2.1.1 นักศึกษาได้รับ การพัฒนา Soft Skills ด้วย กระบวนการวิศวกรสังคมสู่การ พัฒนาท้องถิ่น	โครงการ/ กิจกรรม	-	-	1	1	1	1

ประเด็นยุทธศาสตร์/ Objective/Key Results	หน่วยวัด	ข้อมูลพื้นฐาน เฉลี่ย 3 ปี (63-65)	ปีงบประมาณ				
			2566 (ผล 9 เดือน)	2567	2568	2569	2570
(SDG 4, 5,17)							
Program : 1. การใช้เครื่องมือวิศวกรสังคมให้กับนักศึกษาแกนนำ และการขยายผลโครงการวิศวกรสังคมให้นักศึกษา 2. สร้างการรับรู้เกี่ยวกับวิศวกรสังคมให้แก่คณาจารย์ บุคลากร และนักศึกษา 3. ส่งเสริมการแก้ไขปัญหาของชุมชนท้องถิ่นด้วยกระบวนการวิศวกรสังคม							
Objective 2.2 พัฒนาหลักสูตรเพื่อรองรับการเปลี่ยนแปลงในอนาคต							
Key Results 2.2.1 หลักสูตร Degree ที่ทันสมัย/แนวใหม่ที่มีความ ร่วมมือกับสถานประกอบการ/ชุมชน ในท้องถิ่น - ระดับบัณฑิต - ระดับบัณฑิตศึกษา (SDG 4, 17)	หลักสูตร	1	4	3	2	2	2
Program : 1. สร้างความรู้ความเข้าใจเกี่ยวกับแนวคิดมาตรฐานการบริหารจัดการและประโยชน์ของ CWIE/Sandbox/ พหุศาสตร์ 2. พัฒนาหลักสูตร Degree ที่ทันสมัย/แนวใหม่ในระดับบัณฑิต							

ประเด็นยุทธศาสตร์/ Objective/Key Results	หน่วยวัด	ข้อมูลพื้นฐาน เฉลี่ย 3 ปี (63-65)	ปีงบประมาณ				
			2566 (ผล 9 เดือน)	2567	2568	2569	2570
Key Results 2.2.2 บุคลากรไป ทำงานร่วมกับสถานประกอบการ (SDG 4, 8, 9, 17)	โครงการ/ กิจกรรม	-	-	1	1	1	1
Program : 1. โครงการ Talent Mobility ส่งเสริมและสนับสนุนให้บุคลากรไปปฏิบัติงาน เพื่อการวิเคราะห์โจทย์ แก้ไขปัญหาในเบื้องต้น และเพิ่มขีด ความสามารถในการผลิตให้กับภาคอุตสาหกรรม พัฒนาศักยภาพด้านการวิจัยของบุคลากร และพัฒนางานวิจัยในระดับที่สูงขึ้นในฐานะ นักวิจัยอาชีพและสามารถนำองค์ความรู้ใหม่จากการทำงานมาประยุกต์ใช้ในการเรียนการสอน							
Objective 2.3 เชื่อมโยงนานาชาติ สร้างความเป็นเลิศทางการศึกษาในสาขาที่มีฐานความเข้มแข็งและอัตลักษณ์ที่สอดคล้องกับต้นทุนทาง วัฒนธรรมและภูมิสังคมของพื้นที่							
Key Results 2.3.1 ผลงานวิจัยที่ ได้รับการตีพิมพ์เผยแพร่ระดับ นานาชาติ (SDG 4, 9, 17)	เรื่อง	4	-	3	3	4	4

ประเด็นยุทธศาสตร์/ Objective/Key Results	หน่วยวัด	ข้อมูลพื้นฐาน เฉลี่ย 3 ปี (63-65)	ปีงบประมาณ				
			2566 (ผล 9 เดือน)	2567	2568	2569	2570
Program : 1. ผลักดันให้เกิดระบบในการพัฒนางานวิจัยโดยความร่วมมือกับนักวิจัยในต่างประเทศ 2. แสวงหาทุนวิจัยเชิงรุกจากแหล่งทุนภายในและต่างประเทศ เพื่อยกระดับคุณภาพนักวิจัยให้มีสมรรถนะด้านการวิจัยให้มีความโดดเด่น และมีความเข้มแข็งด้านวิจัยในอนาคต 3. ผลักดันให้เกิดการตีพิมพ์ผลงานวิจัยในระดับนานาชาติ							
Key Results 2.3.2 ภาควิชา ความร่วมมือกับต่างประเทศ (นับซ้ำ) (SDG 4, 9, 17)	โครงการ/ กิจกรรม	1	1	1	1	1	1
Program : 1. จัดทำโครงการ ร่างกรอบและขอขยายของงาน รวมถึงแสวงหาความร่วมมือกับหน่วยงานต่างประเทศ และแหล่งทุนสนับสนุนการดำเนินงาน 2. แลกเปลี่ยนนักศึกษา/นักวิจัยเพื่อพัฒนาองค์ความรู้ด้านการวิจัยในต่างประเทศ							
Key Results 2.3.3 จำนวนหลักสูตร ที่รับการประเมินคุณภาพการศึกษา ภายในตามเกณฑ์ AUN-QA (นับซ้ำ) (SDG 4, 17)	หลักสูตร	-	-	3	3	3	3
Program : 1. ส่งเสริมและสนับสนุนให้หลักสูตร/หน่วยงาน/มหาวิทยาลัยมีการประกันคุณภาพการศึกษาที่มีมาตรฐานและเป็นที่ยอมรับ 2. พัฒนาคุณภาพหลักสูตรรองรับระบบประกันคุณภาพหลักสูตร AUN-QA เพื่อมุ่งสู่ความเป็นนานาชาติ							

ประเด็นยุทธศาสตร์/ Objective/Key Results	หน่วยวัด	ข้อมูลพื้นฐาน เฉลี่ย 3 ปี (63-65)	ปีงบประมาณ				
			2566 (ผล 9 เดือน)	2567	2568	2569	2570
Key Results 2.3.4 มหาวิทยาลัยได้รับการจัดอันดับSDGs ranking (SDG 4, 9, 11, 17)	อันดับ (มรภ. ภาคใต้)	-	-	2	2	2	2
Program : 1. ศึกษาเกณฑ์ SDGs ranking 2. เข้าร่วมภาคีเครือข่ายความร่วมมือด้านงานวิจัยกับต่างประเทศเพื่อตอบโจทย์การจัดอันดับ SDGs ranking							
Objective 2.4 พัฒนาคณะเทคโนโลยีการเกษตรให้เป็นแหล่งเรียนรู้ตลอดช่วงชีวิตสำหรับทุกคน							
Key Results 2.4.1 หลักสูตรระยะ สั้นที่ส่งเสริมการเรียนรู้ตลอดชีวิต สำหรับประชาชนในพื้นที่ - พื้นที่จังหวัดสงขลาและพัทลุง (SDG 1, 2, 4, 8, 9, 10, 11, 15, 17)	หลักสูตร	-	1	1	1	2	2
Program : 1. ส่งเสริมและสนับสนุนให้หลักสูตร/หน่วยงาน/มหาวิทยาลัยมีการประกันคุณภาพการศึกษาที่มีมาตรฐานและเป็นที่ยอมรับ 2. พัฒนาคณะเทคโนโลยีการเกษตรรองรับระบบประกันคุณภาพหลักสูตร AUN-QA เพื่อมุ่งสู่ความเป็นนานาชาติ							
Key Results 2.4.2 หลักสูตรที่ รองรับระบบคลังหน่วยกิต	หลักสูตร	-	-	1	1	1	2

ประเด็นยุทธศาสตร์/ Objective/Key Results	หน่วยวัด	ข้อมูลพื้นฐาน เฉลี่ย 3 ปี (63-65)	ปีงบประมาณ				
			2566 (ผล 9 เดือน)	2567	2568	2569	2570
(SDG 1, 4, 8, 10, 17)							
Program :							
1. จัดทำระบบและกลไกระบบการสะสมและเทียบโอนหน่วยกิตและปรับปรุงประกาศ/ระเบียบ/ข้อบังคับที่เกี่ยวข้อง							
2. ส่งเสริมการเทียบโอนหน่วยกิตระหว่างมหาวิทยาลัย							
Objective 2.5 บัณฑิตมีคุณลักษณะในศตวรรษที่ 21 สอดคล้องกับความต้องการกับชุมชนท้องถิ่น							
Key Results 2.5.1 บัณฑิตและ บัณฑิตศึกษามีศักยภาพสอดคล้องกับ ความต้องการท้องถิ่นและการพัฒนา ประเทศ							
- อัตราการรับเข้านักศึกษาใหม่	ร้อยละ	53.72	63.81	80	80	80	80
- ผู้สำเร็จการศึกษางบการศึกษา ตามมาตรฐานหลักสูตร	ร้อยละ	60	66.03	60	60	60	60
- *อัตราการมีงานทำของผู้สำเร็จ การศึกษา	ร้อยละ	-	-	80	80	80	80
- นักศึกษาในระบบสหกิจศึกษา หรือสหกิจนานาชาติ	ร้อยละ	36	42.40	40	45	50	55
(SDG 1, 4, 8, 10, 17)							

ประเด็นยุทธศาสตร์/ Objective/Key Results	หน่วยวัด	ข้อมูลพื้นฐาน เฉลี่ย 3 ปี (63-65)	ปีงบประมาณ				
			2566 (ผล 9 เดือน)	2567	2568	2569	2570
<p>* อัตราการมีงานทำของผู้สำเร็จการศึกษา เดิม ปี 2566 เป็น ผู้สำเร็จการศึกษาประกอบอาชีพอิสระ/ผู้ประกอบการ มีข้อมูลพื้นฐานเฉลี่ย 3 ปี (63-65) ร้อยละ 25.33 และผลของปี 2566 รอบ 9 เดือน ร้อยละ 28.15</p> <p>Program :</p> <ol style="list-style-type: none"> ส่งเสริมและสนับสนุนการประชาสัมพันธ์หลักสูตรเชิงรุก รับสมัครนักศึกษาใหม่/ปฐมนิเทศนักศึกษาใหม่/ปรับความรู้พื้นฐานนักศึกษาใหม่ พัฒนานักศึกษาและเสริมสร้างทักษะการเป็นผู้ประกอบการและทักษะในศตวรรษที่ 21 พัฒนาการจัดการเรียนการสอนที่เน้นการปฏิบัติและฝึกวิชาอาชีพ ส่งเสริมและสนับสนุนให้นักศึกษาเข้าสู่ระบบสหกิจศึกษาหรือระบบ CWIE ในระดับชาติและนานาชาติ ส่งเสริมและสนับสนุนให้นักศึกษาสำเร็จการศึกษาตามมาตรฐานหลักสูตรพร้อมทั้งลดจำนวนนักศึกษาออกกลางคัน 							
Key Results 2.5.2 นักศึกษาได้รับ รางวัลระดับชาติหรือนานาชาติ (SDG 1, 4, 8, 10, 17)	คน	20	30	7	8	9	11
<p>Program :</p> <ol style="list-style-type: none"> ส่งเสริมและสนับสนุนให้นักศึกษาผลิตและนำเสนองานวิจัยและงานวิชาการในระดับชาติหรือนานาชาติ ส่งเสริมและสนับสนุนให้นักศึกษาเข้าร่วมการแข่งขันในเวทีระดับชาติหรือนานาชาติ 							

ประเด็นยุทธศาสตร์/ Objective/Key Results	หน่วยวัด	ข้อมูลพื้นฐาน เฉลี่ย 3 ปี (63-65)	ปีงบประมาณ				
			2566 (ผล 9 เดือน)	2567	2568	2569	2570
ประเด็นยุทธศาสตร์ที่ 3 การพัฒนาระบบบริหารจัดการ							
Objective 3.1 เสริมสร้างความมั่นคงทางอาชีพและสวัสดิการ							
Key Results 3.1.1 บุคลากรได้รับการ Up skill/Re-skill และสร้าง New skill (SDG 1, 3, 4, 5, 8, 9, 10, 17)	โครงการ/ กิจกรรม	1	2	1	1	1	1
Program : 1. พัฒนาศักยภาพบุคลากรให้มีสมรรถนะสูงเพื่อรองรับการเปลี่ยนแปลงของเทคโนโลยี 2. จัดเวทีแลกเปลี่ยนประสบการณ์ในด้านต่าง ๆ 3. ส่งเสริมและสนับสนุนบุคลากรให้มีความรู้ความสามารถ และพร้อมที่จะเข้าสู่ตำแหน่งที่สูงขึ้น							
Objective 3.2 สร้างรายได้เพื่อเสริมสร้างความมั่นคงทางการเงิน และบริหารคณะเทคโนโลยีการเกษตรอย่างยั่งยืน							
Key Results 3.2.1 รายได้จาก ทรัพย์สินทางปัญญา/หลักสูตรระยะสั้นเพื่อจัดหารายได้ - ทรัพย์สินทางปัญญา ทุนวิจัย บริการวิชาการ และบริการอื่น ๆ	ล้านบาท	0.45	2.94	0.55	0.60	0.65	0.70

ประเด็นยุทธศาสตร์/ Objective/Key Results	หน่วยวัด	ข้อมูลพื้นฐาน เฉลี่ย 3 ปี (63-65)	ปีงบประมาณ				
			2566 (ผล 9 เดือน)	2567	2568	2569	2570
- หลักสูตรระยะสั้นเพื่อจัดหารายได้ ของหน่วยงาน (SDG 1, 2, 3, 4, 5, 8, 9, 10, 17)	หลักสูตร	-	3	1	1	2	2
Program : 1. บริหารจัดการทรัพย์สินทางปัญญาเพื่อก่อให้เกิดรายได้ 2. บริการวิชาการเพื่อสร้างรายได้							
Key Results 3.2.2 พัฒนาอาจารย์ - อาจารย์ที่ดำรงตำแหน่งทางวิชาการ - อาจารย์ที่มีคุณวุฒระดับปริญญาเอก - อาจารย์ได้รับรางวัลในระดับชาติ หรือนานาชาติ (SDG 4, 9, 17)	ร้อยละ	44.33	56.67	50	50	51	52
	ร้อยละ	46.66	46.67	47	48	49	50
	ร้อยละ	6	7	8	8	8	8
		1 (คน)	1 (คน)				
Program : 1. ส่งเสริมและสนับสนุนให้บุคลากรผลิตผลงานวิจัยและนวัตกรรมเพื่อนำไปขอตำแหน่งทางวิชาชีพในระดับที่สูงขึ้น 2. ส่งเสริมและสนับสนุนให้บุคลากรมีคุณวุฒิปริญญาเอกที่สอดคล้องกับการพัฒนามหาวิทยาลัย 3. ส่งเสริมและสนับสนุนการจัดทำวารสารวิชาการอิเล็กทรอนิกส์และวารสารที่อยู่ในฐานข้อมูล TCI และนานาชาติ							

ส่วนที่ 3

แผนปฏิบัติการ ระยะเวลา 5 ปี (พ.ศ. 2566 – 2570) ของคณะเทคโนโลยีการเกษตร มหาวิทยาลัยราชภัฏสงขลา

จำแนกตามประเด็นยุทธศาสตร์

(หน่วย : บาท)

ประเด็นยุทธศาสตร์	แหล่งงบประมาณ	ปีงบประมาณ					รวมทั้งหมด
		2566	2567	2568	2569	2570	
รวมงบประมาณทุกประเด็นยุทธศาสตร์	รวม	3,382,800	2,631,500	2,631,500	2,631,500	2,631,500	13,908,800
	เงินงบประมาณ	952,500	717,000	717,000	717,000	717,000	3,820,500
	เงินนอกงบประมาณ	2,430,300	1,914,500	1,914,500	1,914,500	1,914,500	10,088,300
ประเด็นยุทธศาสตร์ที่ 1 การพัฒนาท้องถิ่น	รวม	215,000	228,000	228,000	228,000	228,000	1,127,000
	เงินงบประมาณ	-	-	-	-	-	-
	เงินนอกงบประมาณ	215,000	228,000	228,000	228,000	228,000	1,127,000
ประเด็นยุทธศาสตร์ที่ 2 การยกระดับคุณภาพทางการศึกษา	รวม	3,094,400	2,326,300	2,326,300	2,326,300	2,326,300	12,399,600
	เงินงบประมาณ	952,500	717,000	717,000	717,000	717,000	3,820,500
	เงินนอกงบประมาณ	2,141,900	1,609,300	1,609,300	1,609,300	1,609,300	8,579,100
ประเด็นยุทธศาสตร์ที่ 3 การพัฒนาระบบบริหารจัดการ	รวม	73,400	77,200	77,200	77,200	77,200	382,200
	เงินงบประมาณ	-	-	-	-	-	-
	เงินนอกงบประมาณ	73,400	77,200	77,200	77,200	77,200	382,200

จำแนกตามประเด็นยุทธศาสตร์ Objective และ Program

(หน่วย : บาท)

ประเด็นยุทธศาสตร์/Objective/Program	แผนงาน/ผลผลิต/โครงการ/ กิจกรรม	ปีงบประมาณ					รวมทั้งหมด	ผู้รับผิดชอบ
		2566	2567	2568	2569	2570		
รวมทุกประเด็นยุทธศาสตร์	รวมทั้งสิ้น	3,382,800	2,631,500	2,631,500	2,631,500	2,631,500	13,908,800	
	เงินงบประมาณ	952,500	717,000	717,000	717,000	717,000	3,820,500	
	เงินนอกงบประมาณ	2,430,300	1,914,500	1,914,500	1,914,500	1,914,500	10,088,300	
ประเด็นยุทธศาสตร์ที่ 1 การพัฒนาท้องถิ่น Objective 1.1 นวัตกรรมชุมชนในพื้นที่เป้าหมาย Program : 1. พัฒนาผลิตภัณฑ์นวัตกรรมชุมชนระดับท้องถิ่น เพื่อเป็นช่องทางในการจำหน่ายผลิตภัณฑ์ชุมชน 2. ส่งเสริมให้ชุมชนมีการกระจายสินค้า ผ่านช่องทาง Platform ต่าง ๆ เช่น University as a Market Place, Facebook, Line application และ Instagram เพื่อจัดจำหน่ายในลักษณะสินค้านวัตกรรม 3. สร้างระบบรับรองมาตรฐานผลิตภัณฑ์ทั้งผลิตภัณฑ์การเกษตร และผลิตภัณฑ์ชุมชน 4. พัฒนานักศึกษาให้เป็นผู้ประกอบการ (ตัวกลางในการจำหน่ายสินค้าชุมชน) 5. สร้างภาคีเครือข่ายที่มีเป้าหมายร่วมกัน (SDGs, BCG in Action, Green University และ Cop 26) 6. ส่งเสริมการทำวิจัยและสร้างนวัตกรรมเพื่อพัฒนาเศรษฐกิจ BCG ในพื้นที่	แผนงาน : ยุทธศาสตร์ เสริมสร้างพลังทางสังคม โครงการยุทธศาสตร์ มหาวิทยาลัยราชภัฏเพื่อการ พัฒนาท้องถิ่น โครงการพัฒนาคุณภาพชีวิต และยกระดับรายได้ให้กับคน ในชุมชนฐานราก กิจกรรม : บริการวิชาการ (ใช้ขบวนมหาวิทยาลัยจัดสรร ระหว่างปี)	-	-	-	-	-	-	รองคณบดีฝ่ายวิจัยฯ
	แผนงาน : ส่งเสริมการวิจัย และพัฒนา ผลผลิต : ผลงานวิจัยเพื่อ สร้างองค์ความรู้ โครงการพัฒนางานวิจัย กิจกรรม : สนับสนุนการทำ วิจัยและนวัตกรรม	200,000	170,000	170,000	170,000	170,000	170,000	170,000

ประเด็นยุทธศาสตร์/Objective/Program	แผนงาน/ผลผลิต/โครงการ/ กิจกรรม	ปีงบประมาณ					รวมทั้งหมด	ผู้รับผิดชอบ
		2566	2567	2568	2569	2570		
	แผนงาน : พื้นฐานด้านการพัฒนาและเสริมสร้างศักยภาพทรัพยากรมนุษย์ ผลผลิต : ผลงานทะนุบำรุงศิลปวัฒนธรรม กิจกรรม 1. อบรมเชิงปฏิบัติการเรื่อง ใก้แจ้สวยงาม สัตว์เศรษฐกิจเพื่อการประกวดแข่งขัน	-	25,000	25,000	25,000	25,000	125,000	ประธานหลักสูตร ทล.บ. เทคโนโลยีการผลิตสัตว์
	2. จัดงานสืบสานประเพณีวันสารทเดือนสิบ		10,000	10,000	10,000	10,000	40,000	รองคณบดีฝ่ายพัฒนานักศึกษาฯ / หัวหน้าสำนักงานคณบดี
	3. อบรมเชิงปฏิบัติการเรื่อง ความหลากหลายทางวัฒนธรรมกับกิจกรรมสงกรานต์		8,000	8,000	8,000	8,000	32,000	รองคณบดีฝ่ายพัฒนานักศึกษาฯ / หัวหน้าสำนักงานคณบดี
Objective 1.2 พัฒนาคณะความรู้ที่ต่อจอยุ่ความต้องการของพื้นที่ Program : 1. พัฒนาอาจารย์ให้มีองค์ความรู้ในการเผยแพร่ผลงานในระดับชาติและนานาชาติ 2. พัฒนาวิทยวิจัยเพื่อแก้ปัญหาและพัฒนาชุมชนท้องถิ่น 3. สนับสนุนงบประมาณสำหรับการทำวิจัยและสร้างนวัตกรรม	แผนงาน : ส่งเสริมการวิจัยและพัฒนา ผลผลิต : ผลงานวิจัยเพื่อสร้างองค์ความรู้ โครงการพัฒนางานวิจัย กิจกรรม : 1. สนับสนุนการนำผลงานวิจัยหรืองานสร้างสรรค์หรือ	15,000	15,000	15,000	15,000	15,000	75,000	รองคณบดีฝ่ายวิจัยฯ

<p>4. จัดแสดง/ประชุมวิชาการ/ประกวดผลงานนวัตกรรมที่ เกิดจากงานวิจัยเพื่อแลกเปลี่ยนเรียนรู้และประชาสัมพันธ์ ประจำปี</p> <p>5. บริการวิชาการแก่ชุมชนตามบริบทของมหาวิทยาลัย</p> <p>6. สร้างเครือข่ายเพื่อพัฒนาชุมชนท้องถิ่น</p>	<p>นวัตกรรมหรือสิ่งประดิษฐ์ที่ จดอนุสิทธิบัตรหรือสิทธิบัตร และทรัพย์สินทางปัญญาไปใช้ ประโยชน์ใน การพัฒนาผู้เรียนหรือชุมชน</p>								
<p>7. บูรณาการความร่วมมือกับเครือข่ายเพื่อพัฒนาคุณภาพ บัณฑิต</p> <p>8. ส่งเสริมบัณฑิตคืนถิ่น เพื่อเป็นผู้นำการเปลี่ยนแปลง/ นวัตกรรมชุมชน</p>	<p>2. แลกเปลี่ยนเรียนรู้ทักษะ และเทคนิคการทำงานวิจัยและ นวัตกรรมเชิงบูรณาการตาม ความต้องการของท้องถิ่น</p>	-	-	-	-	-	-	รองคณบดีฝ่ายวิจัยฯ	
<p>9. พัฒนาผู้นำการเปลี่ยนแปลง/นวัตกรรมชุมชน</p>	<p>3. สำรวจความต้องการ ตีพิมพ์เผยแพร่ผลงาน ระดับชาติและนานาชาติของ อาจารย์เพื่อประสาน สถาบันวิจัยฯ ในการขอ งบประมาณสนับสนุนในการ ตีพิมพ์</p>	-	-	-	-	-	-	รองคณบดีฝ่ายวิจัยฯ	
	<p>แผนงาน : ยุทธศาสตร์ เสริมสร้างพลังทางสังคม โครงการยุทธศาสตร์ มหาวิทยาลัยราชภัฏเพื่อการ พัฒนาท้องถิ่น โครงการพัฒนาคุณภาพชีวิต และยกระดับรายได้ให้กับคน ในชุมชนฐานราก กิจกรรม : บริการวิชาการ (ใช้งบที่มหาวิทยาลัยจัดสรร ระหว่างปี)</p>	-	-	-	-	-	-	รองคณบดีฝ่ายวิจัยฯ	

<p>Objective 1.3 เพื่อการพัฒนาท้องถิ่นตามพระบรมราโชบาย Program :</p> <ol style="list-style-type: none"> พัฒนาชุมชนต้นแบบให้เกิดความต่อเนื่องหรือยั่งยืน พัฒนาคุณภาพชีวิตและยกระดับรายได้ให้กับคนในชุมชนฐานราก จัดตั้งศูนย์บริการวิชาการตามความเชี่ยวชาญระดับคณะ 	<p>แผนงาน : ยุทธศาสตร์ เสริมสร้างพลังทางสังคม โครงการยุทธศาสตร์ มหาวิทยาลัยราชภัฏเพื่อการพัฒนาท้องถิ่น โครงการพัฒนาคุณภาพชีวิต และยกระดับรายได้ให้กับคน ในชุมชนฐานราก กิจกรรม : 1. บริการวิชาการ (ใช้บ่มที่มหาวิทยาลัยจัดสรร ระหว่างปี)</p>	-	-	-	-	-	-	รองคณบดีฝ่ายวิจัยฯ
<p>ประเด็นยุทธศาสตร์ที่ 2 การยกระดับคุณภาพทางการศึกษา 2.1 ใช้กระบวนการ “วิศวะกรสังคม” เป็นกลไกการพัฒนา Soft Skills และคุณลักษณะของนักศึกษาและบัณฑิตให้เป็นผู้นำการเปลี่ยนแปลง Program : 1. การใช้เครื่องมือวิศวะกรสังคมให้กับนักศึกษาแกนนำ และการขยายผลโครงการวิศวะกรสังคมให้แก่นักศึกษา 2. สร้างการรับรู้เกี่ยวกับวิศวะกรสังคมให้แก่คณาจารย์ บุคลากร และนักศึกษา</p>	<p>แผนงาน : พื้นฐานด้านการพัฒนาและเสริมสร้าง ศักยภาพทรัพยากรมนุษย์ ผลผลิต : ผู้สำเร็จการศึกษา ด้านวิทยาศาสตร์และ เทคโนโลยี โครงการผลิตบัณฑิตคณะ เทคโนโลยีการเกษตร กิจกรรม : 1. วิศวะกรสังคมสู่การพัฒนา ท้องถิ่น</p>	-	-	-	-	-	-	รองคณบดีฝ่ายพัฒนา นักศึกษาฯ
<p>2. จัดตั้งและดำเนินงานศูนย์ ความเป็นเลิศการผลิตและ แปรรูปกาแฟ/ศูนย์บริการ วิชาการทางด้านการเกษตร และอาหาร</p>		-	-	-	-	-	-	รศ.ดร.ศิษย์สุพล หนูพรหม

3. ส่งเสริมการแก้ไขปัญหาของชุมชนท้องถิ่นด้วยกระบวนการวิศวกรรมสังคม	(ใช้ขบที่มหาวิทยาลัยจัดสรรระหว่างปี)								
<p>ประเด็นยุทธศาสตร์ที่ 2 การยกระดับคุณภาพทางการศึกษา</p> <p>Objective 2.2 พัฒนาหลักสูตรเพื่อรองรับการเปลี่ยนแปลงในอนาคต</p> <p>Program :</p> <p>1. สร้างความรู้ความเข้าใจเกี่ยวกับแนวคิดมาตรฐานการบริหารจัดการและประโยชน์ของ CWIE/Sandbox/ พหุศาสตร์</p> <p>2. พัฒนาหลักสูตร Degree ที่ทันสมัย/แนวใหม่ในระดับบัณฑิต</p> <p>3. โครงการ Talent Mobility ส่งเสริมและสนับสนุนให้บุคลากรไปปฏิบัติงาน เพื่อการวิเคราะห์โจทย์ แก้ไขปัญหาในเบื้องต้น และเพิ่มขีดความสามารถในการผลิตให้กับภาคอุตสาหกรรม พัฒนาศักยภาพด้านการวิจัยของบุคลากร และพัฒนางานวิจัยในระดับที่สูงขึ้นในฐานะนักวิจัยอาชีพและสามารถนำองค์ความรู้ใหม่จากการทำงานมาประยุกต์ใช้ในการเรียนการสอน</p>	<p>แผนงาน : พื้นฐานด้านการพัฒนาและเสริมสร้างศักยภาพทรัพยากรมนุษย์</p> <p>ผลผลิต : ผู้สำเร็จการศึกษาด้านวิทยาศาสตร์และเทคโนโลยี</p> <p>โครงการผลิตบัณฑิตคณะเทคโนโลยีการเกษตร</p> <p>กิจกรรม :</p> <p>1. สร้างความรู้ความเข้าใจเกี่ยวกับแนวคิดมาตรฐานการบริหารจัดการและประโยชน์ของ CWIE/Sandbox/ พหุศาสตร์</p> <p>2. พัฒนาหลักสูตร Degree ที่ทันสมัย/แนวใหม่ในระดับบัณฑิต</p> <p>3. สร้างความรู้ความเข้าใจเกี่ยวกับTalent Mobility</p>	-	-	-	-	-	-	<p>รองคณบดีฝ่ายวิชาการ/ ประธานหลักสูตร (เข้าร่วมโครงการที่มหาวิทยาลัยจัดให้)</p> <p>รองคณบดีฝ่ายวิชาการ/ ประธานหลักสูตร (เข้าร่วมโครงการที่มหาวิทยาลัยจัดให้)</p> <p>รองคณบดีฝ่ายวิชาการ</p>	

	4. สนับสนุนให้บุคลากรทำงานร่วมกับสถานประกอบการ							รองคณบดีฝ่ายวิชาการ	
Objective 2.3 เชื่อมโยงนานาชาติ สร้างความเป็นเลิศทางการศึกษาในสาขาที่มีฐานความเข้มแข็งและอัตลักษณ์ที่สอดคล้องกับต้นทางวัฒนธรรมและภูมิสังคมของพื้นที่ Program : 1. ผลักดันให้เกิดระบบในการพัฒนางานวิจัยโดยความร่วมมือกับนักวิจัยในต่างประเทศ 2. แสวงหาทุนวิจัยเชิงรุกจากแหล่งทุนภายในและต่างประเทศ เพื่อยกระดับคุณภาพนักวิจัยให้มีสมรรถนะด้านการวิจัยให้มีความโดดเด่น และมีความเข้มแข็งด้านวิจัยในอนาคต 3. ผลักดันให้เกิดการตีพิมพ์ผลงานวิจัยในระดับนานาชาติ 4. ส่งเสริมและสนับสนุนให้หลักสูตร/หน่วยงาน/มหาวิทยาลัยมีการประกันคุณภาพการศึกษาที่มีมาตรฐานและเป็นที่ยอมรับ 5. พัฒนาคุณภาพหลักสูตรรองรับระบบประกันคุณภาพหลักสูตร AUN-QA เพื่อมุ่งสู่ความเป็นนานาชาติ 6. จัดทำโครงการ ร้างกรอบและขอบข่ายของงาน รวมถึงแสวงหาความร่วมมือกับหน่วยงานต่างประเทศ และแหล่งทุนสนับสนุนการดำเนินงาน 7. แลกเปลี่ยนนักศึกษา/นักวิจัยเพื่อพัฒนาองค์ความรู้ด้านการวิจัยในต่างประเทศ	แผนงาน : ส่งเสริมการวิจัยและพัฒนา ผลผลิต : ผลงานวิจัยเพื่อสร้างองค์ความรู้ โครงการพัฒนางานวิจัย กิจกรรม : 1. สำรวจความต้องการตีพิมพ์เผยแพร่ผลงานระดับชาติและนานาชาติของอาจารย์เพื่อประสานสถาบันวิจัยฯ ในการของบประมาณสนับสนุนในการตีพิมพ์	-	-	-	-	-	-	รองคณบดีฝ่ายวิจัยฯ	
	2. สนับสนุนให้อาจารย์ได้ร่วมโครงการ/กิจกรรม ที่มหาวิทยาลัยดำเนินการเพื่อองค์ความรู้ด้านการวิจัยในต่างประเทศ	-	-	-	-	-	-	-	รองคณบดีฝ่ายวิจัยฯ
	แผนงาน : พื้นฐานด้านการพัฒนาและเสริมสร้างศักยภาพทรัพยากรมนุษย์ ผลผลิต : ผู้สำเร็จการศึกษาด้านวิทยาศาสตร์และเทคโนโลยี								

	<p>โครงการผลิตบัณฑิตคณะเทคโนโลยีการเกษตร</p> <p>กิจกรรม :</p> <p>1. สร้างความรู้ความเข้าใจและเตรียมความพร้อมของหลักสูตรเพื่อรองรับระบบประกันคุณภาพหลักสูตร AUN-QA</p>	-	-	-	-	-	-	รองคณบดีฝ่ายวิชาการ
	<p>2. อบรมเชิงปฏิบัติการเรื่องการประเมินทางการศึกษาในศตวรรษที่ 21 ตามแนวทาง AUN-QA และการจัดทำ มคอ. 3 ตาม Education (OBE) หลัก Outcome-Based</p>	-	6,000	6,000	6,000	6,000	24,000	รองคณบดีฝ่ายวิชาการ
	<p>3. ประเมินคุณภาพการศึกษาภายในระดับหลักสูตรปีการศึกษา 2566 คณะเทคโนโลยีการเกษตร</p>	-	71,800	71,800	71,800	71,800	71,800	รองคณบดีฝ่ายวิชาการ
	<p>4. สนับสนุนให้อาจารย์เข้าร่วมภาคีเครือข่ายความร่วมมือด้านงานวิจัยกับต่างประเทศเพื่อตอบโจทย์การจัดอันดับ SDGs ranking (ใช้ขงบที่มหาวิทยาลัยจัดสรรระหว่างปี)</p>	-	-	-	-	-	-	รองคณบดีฝ่ายวิจัยฯ
Objective 2.4 พัฒนาคณะเทคโนโลยีการเกษตรให้เป็นแหล่งเรียนรู้ตลอดช่วงชีวิตสำหรับทุกคน Program :	<p>แผนงาน : พื้นฐานด้านการพัฒนาและเสริมสร้างศักยภาพทรัพยากรมนุษย์</p>							

<p>1. พัฒนาหลักสูตรระยะสั้นที่สอดคล้องกับความต้องการของชุมชนท้องถิ่น</p> <p>2. พัฒนา Platform/สื่อการเรียนรู้ เพื่อส่งเสริมการเรียนรู้ตลอดชีวิตในสาขาที่มีศักยภาพสูง</p> <p>3. สร้างรูปแบบการเรียนรู้เฉพาะกลุ่ม เช่น ศูนย์การเรียนรู้ในชุมชน/พื้นที่ show & share</p> <p>4. จัดทำระบบและกลไกระบบการสะสมและเทียบโอนหน่วยกิตและปรับปรุงประกาศ/ระเบียบ/ข้อบังคับที่เกี่ยวข้อง</p> <p>5. ส่งเสริมการเทียบโอนหน่วยกิต ระหว่างมหาวิทยาลัย</p>	<p>ผลผลิต : ผู้สำเร็จการศึกษา ด้านวิทยาศาสตร์และ เทคโนโลยี</p> <p>โครงการพัฒนาคุณภาพ นักศึกษาคณะ เทคโนโลยีการเกษตร</p> <p>กิจกรรม : อบรมเชิง ปฏิบัติการหลักสูตรระยะสั้น เพื่อพัฒนา องค์ความรู้ศิษย์เก่าคณะ เทคโนโลยีการเกษตร</p>	19,400	12,600	12,600	12,600	12,600	69,800	รองคณบดีฝ่าย พัฒนานักศึกษา
	<p>แผนงาน : พื้นฐานด้านการ พัฒนาและเสริมสร้าง ศักยภาพทรัพยากรมนุษย์</p> <p>ผลผลิต : ผู้สำเร็จการศึกษา ด้านวิทยาศาสตร์และ เทคโนโลยี</p> <p>โครงการผลิตบัณฑิตคณะ เทคโนโลยีการเกษตร</p>							
	<p>กิจกรรม :</p> <p>1. ปรับปรุง/พัฒนาหลักสูตรที่ รองรับระบบคลังหน่วยกิต</p>	-	-	-	-	-	-	รองคณบดีฝ่าย วิชาการ
<p>Objective 2.5 บัณฑิตมีคุณลักษณะในศตวรรษที่ 21 สอดคล้องกับความต้องการกับชุมชนท้องถิ่นและการพัฒนา ประเทศ</p> <p>Program :</p> <p>1. ส่งเสริมและสนับสนุนการประชาสัมพันธ์หลักสูตรเชิงรุก</p>	<p>แผนงาน : พื้นฐานด้านการ พัฒนาและเสริมสร้าง ศักยภาพทรัพยากรมนุษย์</p> <p>ผลผลิต : ผู้สำเร็จการศึกษา ด้านวิทยาศาสตร์และ เทคโนโลยี</p>							

<p>2. รับสมัครนักศึกษาใหม่/ปฐมนิเทศนักศึกษาใหม่/ปรับความรู้พื้นฐานนักศึกษาใหม่</p> <p>3. พัฒนานักศึกษาและเสริมสร้างทักษะการเป็นผู้ประกอบการและทักษะในศตวรรษที่ 21</p> <p>4. พัฒนาการจัดการเรียนการสอนที่เน้นการปฏิบัติและฝึกวิชาอาชีพ</p> <p>5. ส่งเสริมและสนับสนุนให้นักศึกษาเข้าสู่ระบบสหกิจศึกษาหรือระบบ CWIE ในระดับชาติและนานาชาติ</p> <p>6. ส่งเสริมและสนับสนุนให้นักศึกษาสำเร็จการศึกษาตามมาตรฐานหลักสูตรพร้อมทั้งลดจำนวนนักศึกษาออกกลางคัน</p>	<p>โครงการผลิตบัณฑิตคณะเทคโนโลยีการเกษตร</p> <p>กิจกรรม :</p> <p>1. บริหารงานคณะเทคโนโลยีการเกษตร</p>	2,808,200	717,000	717,000	717,000	717,000	717,000	คณบดี
<p>7. ส่งเสริมและสนับสนุนให้นักศึกษาผลิตและนำเสนองานวิจัยและงานวิชาการในระดับชาติหรือนานาชาติ</p> <p>8. ส่งเสริมและสนับสนุนให้นักศึกษาเข้าร่วมการแข่งขันในเวทีระดับชาติหรือนานาชาติ</p>	<p>2. ประชาสัมพันธ์หลักสูตรคณะเทคโนโลยีการเกษตร</p>	35,200	-	-	-	-	35,200	รองคณบดีฝ่ายวิชาการ
	<p>แผนงาน : พื้นฐานด้านการพัฒนาและเสริมสร้างศักยภาพทรัพยากรมนุษย์</p> <p>ผลผลิต : ผู้สำเร็จการศึกษาด้านวิทยาศาสตร์และเทคโนโลยี</p> <p>โครงการพัฒนาคุณภาพนักศึกษาคณะเทคโนโลยีการเกษตร</p> <p>กิจกรรม :</p> <p>1. ศึกษาดูงานในรายวิชาของนักศึกษาคณะเทคโนโลยีการเกษตร</p>	59,400	20,000	20,000	20,000	20,000	139,400	รองคณบดีฝ่ายวิชาการ

2. สัมมนาก่อนฝึก ประสบการณ์วิชาชีพ นักศึกษา คณะเทคโนโลยีการเกษตร	3,000	-	-	-	-	3,000	รองคณบดีฝ่าย วิชาการ
3. สัมมนาเรื่องจุดประกาย การเรียนรู้แบบบูรณาการ กับการทำงาน	2,700	-	-	-	-	2,700	รองคณบดีฝ่าย วิชาการ
4. อบรมเชิงปฏิบัติการเรื่อง การสร้างแรงบันดาลใจและ ทักษะการสร้างสรรค์ นวัตกรรม	7,200	4,900	4,900	4,900	4,900	26,800	รองคณบดีฝ่าย พัฒนานักศึกษา
5. อบรมเรื่อง Post Training "เตรียมความ พร้อมสู่การทำงานอย่างมืออาชีพ"	1,800	1,800	1,800	1,800	1,800	9,000	รองคณบดีฝ่าย พัฒนานักศึกษา
6. สร้างสื่อผลิตภัณฑ์ อาหาร/ผลิตภัณฑ์เกษตร	6,000	-	-	-	-	6,000	ประธานหลักสูตร ทล.บ. เทคโนโลยี การจัดการผลิตภัณฑ์ อาหาร
7. อบรมเรื่องทักษะ ทางการจัดการฟาร์ม เกษตร อัจฉริยะ (Smart farm)	8,400	-	-	-	-	8,400	ประธานหลักสูตร วท.บ เทคโนโลยีการเกษตร และอาหาร
8. พัฒนาเพจ Facebook ของ หลักสูตร	-	-	-	-	-	-	ประธานหลักสูตร

9. แข่งขันทักษะ วิชาชีพและวิชาการ	70,000	153,000	153,000	153,000	153,000	682,000	รองคณบดีฝ่าย พัฒนานักศึกษา
10. การประชุม วิชาการระดับปริญญาบัณฑิต ด้านวิทยาศาสตร์และ เทคโนโลยี การเกษตรแห่งชาติ	63,100	-	-	-	-	63,100	รองคณบดีฝ่าย วิชาการ
12. เสริมสร้างผู้ประกอบการ ด้านธุรกิจกาแฟและเบเกอรี่	-	-	-	-	-	-	ประธาน หน่วยปฏิบัติการ เบเกอรี่
7. อบรมเชิงปฏิบัติการ เรื่อง การประยุกต์ใช้ IOT สำหรับ เทคโนโลยีการเกษตรอัจฉริยะ		8,100	8,100	8,100	8,100	32,400	ประธานหลักสูตร วท.บ. เทคโนโลยีการเกษตร และอาหาร
8. เสริมสร้างทักษะการเป็น ผู้ประกอบการด้านผลิตภัณฑ์ อาหาร		10,000	10,000	10,000	10,000	40,000	ประธานหลักสูตร ทล.บ.เทคโนโลยีการ จัดการผลิตภัณฑ์ อาหาร
9. อบรมเชิงปฏิบัติการเรื่อง การใช้เครื่องจักรกลการเกษตร อัจฉริยะ		9,100	9,100	9,100	9,100	36,400	ประธานหลักสูตร ทล.บ. เทคโนโลยีการ ผลิตพืช
10. อบรมเชิงปฏิบัติการเรื่อง การตัดแต่งซากโคแบบสากล		9,100	9,100	9,100	9,100	36,400	ประธานหลักสูตร ทล.บ. เทคโนโลยีการ ผลิตสัตว์

	<p>แผนงาน : พื้นฐานด้านการพัฒนาและเสริมสร้างศักยภาพทรัพยากรมนุษย์</p> <p>ผลผลิต : ผลงานทะนุบำรุงศิลปวัฒนธรรม</p> <p>โครงการ/กิจกรรม : ทะนุบำรุงศิลปวัฒนธรรม</p>	10,000	-	-	-	-	10,000	ประธานหลักสูตร
<p>ยุทธศาสตร์ที่ 3 การพัฒนาระบบบริหารจัดการ</p> <p>Objective 3.1 เสริมสร้างความมั่นคงทางอาชีพและสวัสดิการ</p> <p>Program :</p> <p>1. พัฒนาศักยภาพบุคลากรให้มีสมรรถนะสูงเพื่อรองรับการเปลี่ยนแปลงของเทคโนโลยี</p> <p>2. จัดเวทีแลกเปลี่ยนประสบการณ์ในด้านต่าง ๆ</p> <p>3. ส่งเสริมและสนับสนุนบุคลากรให้มีความรู้ความสามารถและพร้อมที่จะเข้าสู่ตำแหน่งที่สูงขึ้น</p>	<p>แผนงาน : พื้นฐานด้านการพัฒนาและเสริมสร้างศักยภาพทรัพยากรมนุษย์</p> <p>ผลผลิต : ผู้สำเร็จการศึกษาด้านวิทยาศาสตร์และเทคโนโลยี</p> <p>โครงการพัฒนาบุคลากรคณะเทคโนโลยีการเกษตร</p> <p>กิจกรรม :</p> <p>1. ส่งเสริมและสนับสนุนการพัฒนาบุคลากรของคณะเทคโนโลยีการเกษตร</p>	50,000	100,000	100,000	100,000	100,000	450,000	คณบดี
	<p>2. ศึกษาดูงานการบริหารจัดการห้องปฏิบัติการกลางคณะเทคโนโลยีการเกษตรสู่มาตรฐาน ISO</p>	3,400	-	-	-	-	3,400	นักวิทยาศาสตร์
	<p>3. การจัดการความรู้ด้านการเรียนการสอนและการวิจัย</p>	-	-	-	-	-	-	รองคณบดีฝ่ายวิชาการ

	4. อบรมเชิงปฏิบัติการเรื่อง การพัฒนาศักยภาพบุคลากร สู่แนวปฏิบัติที่ดี	-	7,200	7,200	7,200	7,200	7,200	คณบดี
Objective 3.2 สร้างรายได้เพื่อเสริมสร้างความมั่นคงทางการเงิน และบริหารคณะเทคโนโลยีการเกษตรอย่างยั่งยืน Program : 1. บริหารจัดการทรัพย์สินทางปัญญาเพื่อก่อให้เกิดรายได้ 2. บริการวิชาการเพื่อสร้างรายได้ 3. ส่งเสริมและสนับสนุนให้บุคลากรผลิตผลงานวิจัยและนวัตกรรมเพื่อนำไปขอตำแหน่งทางวิชาชีพในระดับที่สูงขึ้น 4. ส่งเสริมและสนับสนุนให้บุคลากรมีคุณวุฒิปริญญาเอกที่สอดคล้องกับการพัฒนามหาวิทยาลัย 5. ส่งเสริมและสนับสนุนการจัดทำวารสารวิชาการอิเล็กทรอนิกส์และวารสารที่อยู่ในฐานข้อมูล TCI และนานาชาติ	แผนงาน : ส่งเสริมการวิจัยและพัฒนา ผลผลิต : ผลงานวิจัยเพื่อสร้างองค์ความรู้ โครงการพัฒนางานวิจัย กิจกรรม : อบรมหลักสูตรระยะสั้นสำหรับบุคคลทั่วไป จำนวน 3 หลักสูตร (ใช้งบจากค่าลงทะเบียน)	20,000	20,000	20,000	20,000	20,000	100,000	รองคณบดีฝ่ายวิชาการ/ประธานหลักสูตร

หมายเหตุ : ประมาณการงบประมาณปีงบประมาณ พ.ศ. 2567-2570 มียอดเงินรวมเท่ากันทุกปี เนื่องจากใช้ฐานการคำนวณงบประมาณตามรายหัวนักศึกษาตามแผนรับปีการศึกษา 2567 – 2570 ซึ่งมียอดรับเท่ากันทุกปีเช่นเดียวกัน

ส่วนที่ 4

แผนปฏิบัติการประจำปีงบประมาณ พ.ศ. 2567 ของคณะเทคโนโลยีการเกษตร มหาวิทยาลัยราชภัฏสงขลา

ยุทธศาสตร์ที่ 1 การพัฒนาท้องถิ่น

Objective	Key Result	หน่วยวัด	ค่าเป้าหมาย	Program	โครงการ/กิจกรรม	แหล่งงบประมาณ	งบประมาณ	ผู้รับผิดชอบ	แผนการดำเนินงาน (ไตรมาส)			
									1	2	3	4
1.1 นวัตกรรมชุมชนในพื้นที่เป้าหมาย	1.1.1 ผลิตภัณฑ์ชุมชนคนของพระราชินี - ผลิตภัณฑ์ชุมชน (SDG 1, 2, 4, 8, 10)	ผลิตภัณฑ์	2	1. พัฒนาผลิตภัณฑ์นวัตกรรมชุมชนระดับท้องถิ่น เพื่อเป็นช่องทางการจำหน่ายผลิตภัณฑ์ชุมชน 2. ส่งเสริมให้ชุมชนมีการกระจายสินค้า ผ่านช่องทาง Platform ต่าง ๆ เช่น University as a Market Place, Facebook, Line application และ Instagram เพื่อจัดจำหน่ายในลักษณะสินค้านวัตกรรม 3. สร้างระบบรับรองมาตรฐานผลิตภัณฑ์ทั้งผลิตภัณฑ์การเกษตรและผลิตภัณฑ์ชุมชน 4. พัฒนานักศึกษาให้เป็นผู้ประกอบการ (ตัวกลางในการจำหน่ายสินค้าชุมชน)	1. บริการวิชาการ (ใช้งบที่มหาวิทยาลัยจัดสรรระหว่างปี) 2. อบรมเชิงปฏิบัติการเรื่อง ไม้แฉ่สวยงาม สัตว์เศรษฐกิจเพื่อการประกวดแข่งขัน 3. จัดงานสืบสานประเพณีวันสารทเดือนสิบ 4. อบรมเชิงปฏิบัติการเรื่อง ความหลากหลายทางวัฒนธรรมกับกิจกรรมสงกรานต์	- บ.กศ. บ.กศ. บ.กศ.	- 25,000 10,000 8,000	รองคณบดีฝ่ายวิจัยฯ ประธานหลักสูตร ทล.บ. สาขาวิชาเทคโนโลยีการผลิตสัตว์ รองคณบดีฝ่ายพัฒนานักศึกษาฯ รองคณบดีฝ่ายพัฒนานักศึกษาฯ/หัวหน้าสำนักงาน	✓ ✓ ✓	✓ ✓ ✓	✓ ✓	✓ ✓
	1.1.2 ผลงานวิจัยหรือนวัตกรรมเพื่อพัฒนาเศรษฐกิจ BCG (SDG 1, 2, 8, 9, 10, 17)	เรื่อง	1	1. สร้างภาคีเครือข่ายที่มีเป้าหมายร่วมกัน (SDGs, BCG in Action, Green University และ Cop 26)	1. สนับสนุนการทำวิจัยและนวัตกรรม	บ.กศ.	170,000	รองคณบดีฝ่ายวิจัยฯ	✓	✓	✓	✓

				2. ส่งเสริมการทำวิจัยและสร้างนวัตกรรมเพื่อพัฒนาเศรษฐกิจ BCG ในพื้นที่								
1.2 พัฒนาองค์ความรู้ที่ตอบโจทย์ความต้องการของพื้นที่	1.2.1 ผลงานวิจัยหรือนวัตกรรมเพื่อพัฒนาชุมชนท้องถิ่น - ตีพิมพ์เผยแพร่ระดับชาติ (SDG 1, 2, 8, 9, 10, 17) - การนำไปใช้ประโยชน์	เรื่อง	3	1. พัฒนาอาจารย์ที่มีองค์ความรู้ในการเผยแพร่ผลงานในระดับชาติและนานาชาติ 2. พัฒนาโจทย์วิจัยเพื่อแก้ปัญหาและพัฒนาชุมชนท้องถิ่น 3. สนับสนุนงบประมาณสำหรับการทำวิจัยและสร้างนวัตกรรม 4. จัดแสดง/ประชุมวิชาการ/ประกวดผลงานนวัตกรรมที่เกิดจากงานวิจัยเพื่อแลกเปลี่ยนเรียนรู้และประชาสัมพันธ์ประจำปี 5. บริการวิชาการแก่ชุมชนตามบริบทของมหาวิทยาลัย	1. สนับสนุนการนำผลงานวิจัยหรืองานสร้างสรรค์หรือนวัตกรรมหรือสิ่งประดิษฐ์ที่จดอนุสิทธิบัตรหรือสิทธิบัตรและทรัพย์สินทางปัญญาไปใช้ประโยชน์ในการพัฒนาผู้เรียนหรือชุมชน 2. แลกเปลี่ยนเรียนรู้ทักษะและเทคนิคการทำงานวิจัยและนวัตกรรมเชิงบูรณาการตามความต้องการของท้องถิ่น 3. สืบหาความต้องการตีพิมพ์เผยแพร่ผลงานระดับชาติและนานาชาติของอาจารย์เพื่อประสานสถาบันวิจัยฯ ในการขอประมาณ	บ.กศ.	15,000	รองคณบดีฝ่ายวิจัยฯ	✓	✓	✓	
		เรื่อง	5			-	-	รองคณบดีฝ่ายวิจัยฯ	✓	✓		
						-	-	รองคณบดีฝ่ายวิจัยฯ	✓	✓	✓	✓

					สนับสนุนในการ ตีพิมพ์								
	1.2.2 ภาควิ เครือข่ายร่วม พัฒนาชุมชน ท้องถิ่นอย่างยั่งยืน (นับซ้ำ) (SDG 1, 2, 8, 9, 10, 17)	เครือข่าย	1	1. สร้างเครือข่ายเพื่อพัฒนาชุมชน ท้องถิ่น 2. บูรณาการความร่วมมือกับเครือข่าย เพื่อพัฒนาคุณภาพบัณฑิต	1. บริการวิชาการ (ใช้งบที่มหาวิทยาลัย จัดสรรระหว่างปี)	-	-	รองคณบดีฝ่ายวิจัยฯ	✓	✓	✓	✓	
	1.2.3 นวัตกรรม ชุมชนเพื่อจัด ความยากจน ร่วมกับหน่วยงาน ภายนอก (นับซ้ำ) (SDG 1, 2, 8, 9, 10, 17)	คน	1	1. ส่งเสริมบัณฑิตคืนถิ่น เพื่อเป็น ผู้นำการเปลี่ยนแปลง/นวัตกรรมชุมชน	1. บริการวิชาการ (ใช้งบที่มหาวิทยาลัย จัดสรรระหว่างปี)	-	-	รองคณบดีฝ่ายวิจัยฯ	✓	✓	✓	✓	
1.3 เพื่อการ พัฒนาท้องถิ่น ตามพระบรมรา โชบาย	1.3.1 ชุมชน ต้นแบบที่ได้รับ การพัฒนาอย่าง ต่อเนื่องหรือยั่งยืน (นับซ้ำ) (SDG 1,2,8,9,10,17)	ชุมชน	1	1. พัฒนาชุมชนต้นแบบให้เกิดความ ต่อเนื่องหรือยั่งยืน 2. พัฒนาคุณภาพชีวิตและยกระดับ รายได้ให้กับคนในชุมชนฐานราก	1. บริการวิชาการ (ใช้งบที่มหาวิทยาลัย จัดสรรระหว่างปี)	-	-	รองคณบดีฝ่ายวิจัยฯ	✓	✓	✓	✓	
	1.3.2 ศูนย์บริการ วิชาการ/ถ่ายทอด นวัตกรรมสู่ท้องถิ่น (SDG 1, 2, 8, 9, 10, 17)	ศูนย์	1	1. จัดตั้งศูนย์บริการวิชาการตาม ความเชี่ยวชาญระดับคณะ	จัดตั้ง/ดำเนินงาน ศูนย์ความเป็นเลิศการ ผลิตและแปรรูปกาแฟ/ ศูนย์บริการวิชาการ ทางด้านการเกษตร และอาหาร	-	-	รศ.ดร.ศรีขันธ์ พล หนูพรหม	✓	✓			

ยุทธศาสตร์ที่ 2 การยกระดับคุณภาพทางการศึกษา

Objective	Key Result	หน่วยวัด	ค่าเป้าหมาย	Program	โครงการ/กิจกรรม	แหล่งงบประมาณ	งบประมาณ	ผู้รับผิดชอบ	แผนการดำเนินงาน (ไตรมาส)			
									1	2	3	4
2.1 ใช้กระบวนการ “วิศวกรสังคม” เป็นกลไกการพัฒนา Soft Skills และคุณลักษณะของนักศึกษาและบัณฑิตให้เป็นผู้นำการเปลี่ยนแปลง	2.1.1 นักศึกษาได้รับการพัฒนา Soft Skills ด้วยกระบวนการวิศวกรสังคมสู่การพัฒนาท้องถิ่น (SDG 4, 5,17)	โครงการ/กิจกรรม	1	1. การใช้เครื่องมือวิศวกรสังคมให้กับนักศึกษาแกนนำและการขยายผลโครงการวิศวกรสังคมให้แก่ นักศึกษา 2. สร้างการรับรู้เกี่ยวกับวิศวกรสังคมให้แก่คณาจารย์ บุคลากร และนักศึกษา 3. ส่งเสริมการแก้ไขปัญหาของชุมชนท้องถิ่นด้วยกระบวนการวิศวกรสังคม	1. วิศวกรสังคมสู่การพัฒนาท้องถิ่น (ใช้งบประมาณวิทยาลัยจัดสรรระหว่างปี)	-	-	รองคณบดีฝ่ายพัฒนานักศึกษาและกิจการพิเศษ		✓	✓	
2.2 พัฒนาหลักสูตรเพื่อรองรับการเปลี่ยนแปลงในอนาคต	2.2.1 หลักสูตร Degree ที่ทันสมัย/แนวใหม่ที่มีความร่วมมือกับสถานประกอบการ/ชุมชนในท้องถิ่น - ระดับบัณฑิต (SDG 4, 17)	หลักสูตร	3	1. สร้างความรู้ความเข้าใจเกี่ยวกับแนวคิดมาตรฐานการบริหารจัดการและประโยชน์ของ CWIE/Sandbox/ พหุศาสตร์ 2. พัฒนาหลักสูตร Degree ที่ทันสมัย/แนวใหม่ในระดับบัณฑิต	1. สร้างความรู้ความเข้าใจเกี่ยวกับแนวคิดมาตรฐานการบริหารจัดการและประโยชน์ของ CWIE/Sandbox/ พหุศาสตร์	-	-	รองคณบดีฝ่ายวิชาการ ประธานหลักสูตร (เข้าร่วมโครงการที่มหาวิทยาลัยจัดให้)	✓	✓	✓	✓
					2. พัฒนาหลักสูตร Degree ที่ทันสมัย/แนวใหม่ในระดับบัณฑิต	-	-	รองคณบดีฝ่ายวิชาการ ประธานหลักสูตร (เข้าร่วมโครงการที่มหาวิทยาลัยจัดให้)	✓	✓	✓	✓
	2.2.2 บุคลากรทำงานร่วมกับสถานประกอบการ	โครงการ/กิจกรรม	1	1. โครงการ Talent Mobility ส่งเสริมและสนับสนุนให้บุคลากรไปปฏิบัติงาน เพื่อการ	1. สร้างความรู้ความเข้าใจเกี่ยวกับ	-	-	รองคณบดีฝ่ายวิชาการ	✓	✓	✓	

	(SDG 4, 8, 9, 17)			วิเคราะห์โจทย์แก้ไขปัญหาในเบื้องต้น และเพิ่มขีดความสามารถในการผลิตให้กับภาคอุตสาหกรรม พัฒนาศักยภาพด้านการวิจัยของบุคลากร และพัฒนางานวิจัยในระดับที่สูงขึ้นในฐานะนักวิจัยอาชีพและสามารถนำองค์ความรู้ใหม่จากการทำงานมาประยุกต์ใช้ในการเรียนการสอน	โครงการ Talent Mobility 2. สนับสนุนให้บุคลากรบุคลากรทำงานร่วมกับสถานประกอบการ							
2.3 เชื่อมโยงนานาชาติ สร้างความเป็นเลิศทางการศึกษาในสาขาที่มีฐานความเข้มแข็งและอัตลักษณ์ที่สอดคล้องกับต้นทุนทางวัฒนธรรมและภูมิสังคมของพื้นที่	2.3.1 ผลงานวิจัยที่ได้รับการตีพิมพ์เผยแพร่ระดับนานาชาติ (SDG 4, 9, 17)	เรื่อง	3	1. ผลักดันให้เกิดระบบในการพัฒนางานวิจัยโดยความร่วมมือกับนักวิจัยในต่างประเทศ 2. แสวงหาทุนวิจัยเชิงรุกจากแหล่งทุนภายในและต่างประเทศ เพื่อยกระดับคุณภาพนักวิจัยให้มีสมรรถนะด้านการวิจัยให้มีความโดดเด่นและมีความเข้มแข็งด้านวิจัยในอนาคต 3. ผลักดันให้เกิดการตีพิมพ์ผลงานวิจัยในระดับนานาชาติ	1. สํารวจความต้องการตีพิมพ์เผยแพร่ผลงานระดับชาติและนานาชาติของอาจารย์เพื่อประสานสถาบันวิจัยฯ ในการขอขบประมาณสนับสนุนในการตีพิมพ์	-	-	รองคณบดีฝ่ายวิจัยฯ	✓	✓	✓	✓
	2.3.2 ภาคิเครือข่ายความร่วมมือกับต่างประเทศ (นับซ้ำ) (SDG 4, 9, 17)	โครงการ/กิจกรรม	1	1. จัดทำโครงการ รํางกรอบและขอขบช่วยองงาน รวมถึงแสวงหาความร่วมมือกับหน่วยงานต่างประเทศ และ	1. สนับสนุนให้อาจารย์ได้เข้าร่วมโครงการ/กิจกรรมที่มหาวิทยาลัย	-	-	รองคณบดีฝ่ายวิจัยฯ	✓	✓	✓	✓

				แหล่งทุนสนับสนุนการดำเนินงาน 2. แลกเปลี่ยนนักศึกษา/นักวิจัยเพื่อพัฒนาองค์ความรู้ด้านการวิจัยในต่างประเทศ	ดำเนินการเพื่อพัฒนาองค์ความรู้ด้านการวิจัยในต่างประเทศ							
2.3.3 หลักสูตรที่รับการประเมินคุณภาพการศึกษาภายในตามเกณฑ์ AUN-QA (นับซ้ำ) (SDG 4, 17)	หลักสูตร	3	1. ส่งเสริมและสนับสนุนให้หลักสูตร/หน่วยงาน/มหาวิทยาลัยมีการประกันคุณภาพการศึกษาที่มีมาตรฐานและเป็นที่ยอมรับ 2. พัฒนาคุณภาพหลักสูตรรองรับระบบประกันคุณภาพหลักสูตร AUN-QA เพื่อมุ่งสู่ความเป็นนานาชาติ	1. สร้างความรู้ความเข้าใจ และเตรียมความพร้อมของหลักสูตรเพื่อรองรับระบบประกันคุณภาพหลักสูตร AUN-QA 2. อบรมเชิงปฏิบัติการเรื่อง การประเมินทางการศึกษาในศตวรรษที่ 21 ตามแนวทาง AUN-QA และการจัดทำ มคอ.3 ตาม Education (OBE)หลัก Outcome-Based 3. ประเมินคุณภาพการศึกษาภายในระดับหลักสูตรปีการศึกษา 2566 คณะเทคโนโลยีการเกษตร	-	-	รองคณบดีฝ่ายวิชาการ	✓	✓	✓		
					บ.กศ.	6,400	รองคณบดีฝ่ายวิชาการ		✓			
					บ.กศ.	71,800	รองคณบดีฝ่ายวิชาการ				✓	

	2.3.4 มหาวิทยาลัย ได้รับการจัดอันดับ SDGs ranking (SDG 4, 9, 11, 17)	อันดับ (มรภ. ภาคใต้)	2	1. ศึกษาเกณฑ์ SDGs ranking 2. เข้าร่วมภาคีเครือข่ายความ ร่วมมือด้านงานวิจัยกับ ต่างประเทศเพื่อตอบโจทย์การ จัดอันดับ SDGs ranking	สนับสนุนให้อาจารย์ เข้าร่วมภาคีเครือข่าย ความร่วมมือด้าน งานวิจัยกับ ต่างประเทศเพื่อตอบ โจทย์การจัดอันดับ SDGs ranking (ใช้งบที่มหาวิทยาลัย จัดสรรระหว่างปี)	-	-	รองคณบดีฝ่ายวิจัยฯ	✓	✓	✓	
2.4 พัฒนาคณะ เทคโนโลยีการเกษตร ให้เป็นแหล่งเรียนรู้ ตลอดช่วงชีวิต สำหรับทุกคน	2.4.1 หลักสูตรระยะสั้น ที่ส่งเสริมการเรียนรู้ ตลอดชีวิตสำหรับ ประชาชนในพื้นที่ - พื้นที่จังหวัดสงขลา และพัทลุง (SDG 1, 2, 4, 8, 9, 10, 11, 15, 17)	หลักสูตร	1	1. พัฒนาหลักสูตรระยะสั้นที่ สอดคล้องกับความต้องการ ของชุมชนท้องถิ่น 2. พัฒนา Platform/สื่อการ เรียนรู้ เพื่อส่งเสริมการเรียนรู้ ตลอดชีวิตในสาขาที่มีศักยภาพ สูง 3. สร้างรูปแบบการเรียนรู้ เฉพาะกลุ่ม เช่น ศูนย์การ เรียนรู้ในชุมชน/พื้นที่ show & share	1. อบรมเชิง ปฏิบัติการ หลักสูตรระยะสั้นเพื่อ พัฒนา องค์ความรู้ศิษย์เก่า คณะ เทคโนโลยีการเกษตร	บ.กศ.	12,600	รองคณบดีฝ่ายพัฒนา นักศึกษาฯ			✓	
	2.4.2 หลักสูตรที่รองรับ ระบบคลังหน่วยกิต (SDG 1, 4, 8, 10, 17)	หลักสูตร	1	1. จัดทำระบบและกลไกระบบ การสะสมและเทียบโอนหน่วย กิตและปรับปรุงประกาศ/ ระเบียบ/ข้อบังคับที่เกี่ยวข้อง 2. ส่งเสริมการเทียบโอนหน่วย กิต ระหว่างมหาวิทยาลัย	1. ปรับปรุง/พัฒนา หลักสูตรที่รองรับ ระบบคลังหน่วยกิต	-	-	รองคณบดีฝ่ายวิชาการ	✓	✓	✓	✓
2.5 บัณฑิตมี คุณลักษณะใน	2.5.1 บัณฑิตและ บัณฑิตศึกษามีศักยภาพ			1. ส่งเสริมและสนับสนุนการ ประชาสัมพันธ์หลักสูตรเชิงรุก	1. บริหารงานคณะ เทคโนโลยีการเกษตร	งบประมาณ รายจ่าย	717,000	คณบดี	✓	✓	✓	✓

ศตวรรษที่ 21 สอดคล้องกับความ ต้องการกับชุมชน ท้องถิ่น	สอดคล้องกับความ ต้องการท้องถิ่นและการ พัฒนาประเทศ			2. รับสมัครนักศึกษาใหม่/ ปฐมนิเทศนักศึกษาใหม่/ปรับ ความรู้พื้นฐานนักศึกษาใหม่ 3. พัฒนานักศึกษาและ เสริมสร้างทักษะการเป็น ผู้ประกอบการและทักษะใน ศตวรรษที่ 21	2. ประชาสัมพันธ์ หลักสูตรคณะ เทคโนโลยีการเกษตร	บ.กศ. -	1,302,500 -	รองคณบดีฝ่ายวิชาการ	<input checked="" type="checkbox"/>	<input checked="" type="checkbox"/>	<input checked="" type="checkbox"/>	<input checked="" type="checkbox"/>
	- อัตราการรับเข้า นักศึกษาใหม่	ร้อยละ	80	4. พัฒนาการจัดการเรียนการ สอนที่เน้นการปฏิบัติและฝึก วิชาอาชีพ	3. ศึกษาดูงานใน รายวิชาของนักศึกษา คณะ เทคโนโลยีการเกษตร	บ.กศ. 20,000	20,000	รองคณบดีฝ่ายวิชาการ	<input checked="" type="checkbox"/>	<input checked="" type="checkbox"/>	<input checked="" type="checkbox"/>	<input checked="" type="checkbox"/>
	- ผู้สำเร็จการศึกษา จบการศึกษาตาม มาตรฐานหลักสูตร	ร้อยละ	60	5. ส่งเสริมและสนับสนุนให้ นักศึกษาเข้าสู่ระบบสหกิจ ศึกษาหรือระบบ CWIE ใน ระดับชาติและนานาชาติ	4. สัมมนาก่อนฝึก ประสบการณ์วิชาชีพ นักศึกษา คณะ เทคโนโลยีการเกษตร	-	-	รองคณบดีฝ่ายวิชาการ	<input checked="" type="checkbox"/>	<input checked="" type="checkbox"/>	<input checked="" type="checkbox"/>	<input checked="" type="checkbox"/>
	- อัตราการมีงานทำ ของผู้สำเร็จ การศึกษา	ร้อยละ	80	6. ส่งเสริมและสนับสนุนให้ นักศึกษาสำเร็จการศึกษาตาม มาตรฐานหลักสูตรพร้อมทั้งลด จำนวนนักศึกษาออกกลางคัน	5. อบรมเชิง ปฏิบัติการเรื่องการ สร้างแรงบันดาลใจ และทักษะการสร้าง นวัตกรรมชุมชน	บ.กศ. 4,900	4,900	รองคณบดีฝ่ายพัฒนา นักศึกษาฯ	<input checked="" type="checkbox"/>			
	- นักศึกษาใน ระบบสหกิจศึกษา หรือสหกิจ นานาชาติ (SDG 1, 4, 8, 10, 17)	ร้อยละ	40		6. อบรมเรื่อง Post Training "เตรียมความพร้อมสู่ การทำงานอย่างมี อาชีพ"	บ.กศ. 1,800	1,800	รองคณบดีฝ่ายพัฒนา นักศึกษาฯ	<input checked="" type="checkbox"/>			

					7. อบรมเชิงปฏิบัติกร เรื่อง การประยุกต์ใช้ IOT สำหรับเทคโนโลยีการเกษตรอัจฉริยะ	บ.กศ.	8,100	ประธานหลักสูตร วท.บ เทคโนโลยีการเกษตรและอาหาร		✓		
					8. เสริมสร้างทักษะการเป็นผู้ประกอบการด้านผลิตภัณฑ์อาหาร	บ.กศ.	10,000	ประธานหลักสูตร ทบ.ล. เทคโนโลยีการจัดการผลิตภัณฑ์อาหาร	✓			
					9. อบรมเชิงปฏิบัติกรเรื่อง การใช้เครื่องจักรกลการเกษตรอัจฉริยะ	บ.กศ.	9,100	ประธานหลักสูตร ทบ.ล. เทคโนโลยีการผลิตพืช		✓		
					10.อบรมเชิงปฏิบัติกรเรื่อง การตัดแต่งซากโคแบบสากล	บ.กศ.	9,100	ประธานหลักสูตร ทบ.ล. เทคโนโลยีการผลิตสัตว์หน่วยปฏิบัติการเบเกอรี่		✓		
					11. พัฒนาเพจ Facebook ของหลักสูตร	-	-	ประธานหลักสูตรทุกหลักสูตร	✓	✓	✓	✓

					12. เสริมสร้าง ผู้ประกอบการด้าน ธุรกิจกาแฟและ เบเกอรี่	-	-	หน่วยปฏิบัติการ เบเกอรี่	✓	✓	✓	✓
	2.5.2 นักศึกษาได้รับ รางวัลระดับชาติหรือนานาชาติ (SDG 1, 4, 8, 10, 17)	คน	7	1. ส่งเสริมและสนับสนุนให้นักศึกษาผลิตและนำเสนอ งานวิจัยและงานวิชาการในระดับชาติหรือนานาชาติ 2. ส่งเสริมและสนับสนุนให้นักศึกษาเข้าร่วมการแข่งขันใน เวทีระดับชาติหรือนานาชาติ	1. แข่งขันทักษะ วิชาชีพและวิชาการ	บ.กศ.	153,000	รองคณบดีฝ่ายพัฒนา นักศึกษาฯ	✓	✓	✓	✓

ยุทธศาสตร์ที่ 3 การพัฒนาระบบบริหารจัดการ

Objective	Key Result	หน่วยวัด	ค่าเป้าหมาย	โปรแกรม	โครงการ/กิจกรรม	แหล่งงบประมาณ	งบประมาณ	ผู้รับผิดชอบ	แผนการดำเนินงาน (ไตรมาส)			
									1	2	3	4
3.1 เสริมสร้างความมั่นคงทางอาชีพและสวัสดิการ	3.1.1 บุคลากรได้รับการ Up skill/Re-skill และสร้าง New skill (SDG 1, 3, 4, 5, 8, 9, 10, 17)	โครงการ/กิจกรรม	1	1. พัฒนาศักยภาพบุคลากรให้มีสมรรถนะสูงเพื่อรองรับการเปลี่ยนแปลงของเทคโนโลยี 2. จัดเวทีแลกเปลี่ยนประสบการณ์ในด้านต่าง ๆ 3. ส่งเสริมและสนับสนุนบุคลากรให้มีความรู้ความสามารถ และพร้อมที่จะเข้าสู่ตำแหน่งที่สูงขึ้น	1. อบรมเชิงปฏิบัติการเรื่องการพัฒนาศักยภาพบุคลากรสู่แนวปฏิบัติที่ดี 2. การจัดการความรู้ด้านการเรียนการสอนและการวิจัย	บ.กศ. -	77,200 -	คนบดี รองคนบดีฝ่ายวิชาการ รองคนบดีฝ่ายวิจัยฯ		✓		✓
3.2 สร้างรายได้เพื่อเสริมสร้างความมั่นคงทางการเงิน และบริหารคณะเทคโนโลยีการเกษตรอย่างยั่งยืน	3.2.1 รายได้จาก การ ทรัพย์สินทางปัญญา/หลักสูตรระยะสั้นเพื่อจัดทำรายได้ - ทรัพย์สินทางปัญญา ทุนวิจัย บริการวิชาการ และบริการอื่น ๆ - หลักสูตรระยะสั้นเพื่อจัดทำรายได้ของหน่วยงาน	บาท หลักสูตร	550,000 1	1. บริหารจัดการทรัพย์สินทางปัญญาเพื่อก่อให้เกิดรายได้ 2. บริการวิชาการเพื่อสร้างรายได้	1. อบรมหลักสูตรระยะสั้นสำหรับบุคคลทั่วไป (ใช้งบจากค่าลงทะเบียน)	เงินรายได้ของคณะ	-	รองคนบดีฝ่ายวิชาการ/ คนบดี	✓	✓	✓	

3.2.2 พัฒนา อาจารย์ - อาจารย์ที่ ดำรงตำแหน่งทาง วิชาการ - อาจารย์ที่มี คุณวุฒระดับ ปริญญาเอก - อาจารย์ได้รับ รางวัลใน ระดับชาติหรือ นานาชาติ (SDG 4, 9, 17)	ร้อยละ	50	1. ส่งเสริมและสนับสนุนให้ บุคลากรผลิตผลงานวิจัยและ นวัตกรรมเพื่อนำไปขอ ตำแหน่งทางวิชาชีพในระดับที่ สูงขึ้น	1. ส่งเสริมและ สนับสนุน การพัฒนาบุคลากร ของคณะ เทคโนโลยีการเกษตร	-	-	คนบตี	✓	✓	✓	✓
	ร้อยละ	47	2. ส่งเสริมและสนับสนุนให้ บุคลากรมีคุณวุฒิปริญญาเอกที่ สอดคล้องกับการพัฒนา								
	ร้อยละ	8	มหาวิทยาลัย								
			3. ส่งเสริมและสนับสนุนการ จัดทำวารสารวิชาการ อิเล็กทรอนิกส์และวารสารที่ อยู่ในฐานข้อมูล TCI และ นานาชาติ								
รวมงบประมาณ						2,631,500					

ส่วนที่ 5

การติดตามและประเมินผล

การติดตามและประเมินผลเป็นกิจกรรมสำคัญ ที่มุ่งรวบรวม และวิเคราะห์ข้อมูลทั้งในเชิงปริมาณและคุณภาพของแผนยุทธศาสตร์ฯ เพื่อนำเสนอให้ผู้บริหารของคณะได้รับทราบข้อมูลอย่างต่อเนื่องเป็นระยะ ๆ คณะจึงได้กำหนดให้มีระบบและกลไกในการติดตามประเมินผลแผนยุทธศาสตร์ฯ ขึ้น โดยมีวัตถุประสงค์ดังต่อไปนี้

1. เพื่อรวบรวมผลการปฏิบัติงานตามแผนที่กำหนดไว้ และประเมินผลจากเงื่อนไขเวลาที่เหมาะสมและสัมฤทธิ์ผลตามเป้าหมายเชิงปริมาณและคุณภาพของโครงการ/กิจกรรมต่าง ๆ
2. เพื่อให้สามารถนำผลของการประเมินมาปรับปรุงและพัฒนางานในปีต่อไปให้มีประสิทธิภาพเพิ่มขึ้นอย่างต่อเนื่อง และสามารถวางแผนปรับปรุงวิธีการดำเนินงานหรือปรับเปลี่ยนเป้าหมายของกิจกรรมต่าง ๆ ให้เหมาะสมกับทรัพยากรหรือสภาพแวดล้อมที่เปลี่ยนแปลงไปในระหว่างปีงบประมาณ
3. เพื่อทราบปัญหาและอุปสรรคในการปฏิบัติงานตามโครงการต่าง ๆ ซึ่งจะนำไปสู่การปรับแผนปฏิบัติราชการในช่วงเวลาที่เหมาะสม

สาระสำคัญของการติดตามและประเมินผล

การติดตามและประเมินผล จะติดตามจากผลการดำเนินงานตามแผนปฏิบัติราชการของคณะประจำปีงบประมาณ ซึ่งจะกำหนดให้ผู้รับผิดชอบรายงานผลการดำเนินงานทุกไตรมาสมายังคณะ ตามค่าเป้าหมายตามตัวชี้วัดเป้าประสงค์ หรือ Objective

ข้อมูลที่ได้จากการติดตามและประเมินผลดังกล่าว จำเป็นต้องมีการตรวจสอบและพิจารณาอย่างละเอียดรอบคอบ เพื่อให้เกิดประโยชน์ มีประสิทธิภาพ และเป็นที่ยังพอใจของบุคลากรเพื่อสร้างสรรค์ความร่วมมือของบุคลากรทุกฝ่ายจนเกิดความเชื่อมั่นในระบบและสามารถนำไปใช้ประโยชน์ได้เต็มที่

ระบบและกลไกในการติดตามและประเมินผล

คณะกำหนดให้ผู้รับผิดชอบโครงการมีหน้าที่รายงานผลทุกตัวชี้วัดและโครงการสำคัญต่อคณะกรรมการบริหารคณะทุกสิ้นไตรมาส และเสนอคณะกรรมการประจำคณะ ปีละ 2 ครั้งหรือตามความเหมาะสม เพื่อรายงานผลการดำเนินงานตามแผน และพิจารณากำหนดแนวทางในการแก้ไขปัญหาและอุปสรรคต่าง ๆ ที่อาจเกิดขึ้นในการดำเนินงานตามแผนงาน/โครงการ

การปรับแผน

การปรับแผนในระดับกิจกรรมของโครงการต่าง ๆ อาจมีการปรับปรุง เพิ่มเติมหรือยกเลิกกิจกรรมต่าง ๆ แต่วัตถุประสงค์และเป้าหมายของโครงการ/กิจกรรมไม่มีการเปลี่ยนแปลง และการปรับแผนในระดับโครงการ หมายถึง การยกเลิก หรือปรับปรุงโครงการที่มีผลทำให้วัตถุประสงค์เป้าหมาย หรืองบประมาณการดำเนินงานเปลี่ยนแปลงไปจากเดิม ซึ่งทั้งสองกรณี หน่วยงานสามารถดำเนินการขออนุมัติเปลี่ยนแปลงรายละเอียดโครงการจากมหาวิทยาลัย และการปรับแผนในระดับเป้าประสงค์ ตัวชี้วัด ซึ่งต้องมีเหตุผลที่สำคัญที่ทำให้ไม่สามารถดำเนินการได้จนต้องขอปรับค่าเป้าหมายหรือยุบเลิกการประเมินในตัวชี้วัดนั้น ๆ ให้คณะรายงานต่อคณะกรรมการประจำคณะ

ภาคผนวก

การวิเคราะห์ศักยภาพ (SWOT Analysis) คณะเทคโนโลยีการเกษตร มหาวิทยาลัยราชภัฏสงขลา

ลำดับที่	Strenghts	Weaknesses	Opportunities	Threats
1	มีบางหลักสูตรที่เป็นความต้องการของผู้เรียนสูง	ขาดการประชาสัมพันธ์ (หลักสูตร หรือ ปชส.คณะ ในภาพรวม) ในเชิงรุก	ผู้บริโภคมีความต้องการอาหารและผลิตภัณฑ์ทางการเกษตรมากขึ้น สภาวะการตื่นตัว ด้านการเกษตรและอาหารปลอดภัย เป็นมิตรกับสิ่งแวดล้อม ประชาชน ให้ความสนใจสุขภาพมากขึ้น เป็นโอกาสในการสร้างรายได้ เทรนด์อาหารปลอดภัย สินค้าเกษตรอินทรีย์ได้รับความนิยมเพิ่มขึ้น	มีหลักสูตรใกล้เคียงในหลายมหาวิทยาลัย
2	อาจารย์มีคุณวุฒิปริญญาเอกและตำแหน่งทางวิชาการสูง	การเรียนการสอนไม่ทันสมัย	มีโรงงานอุตสาหกรรมที่จะรองรับสินค้าทางด้านการเกษตรในพื้นที่	ความสนใจของนักศึกษาเกี่ยวกับงานทางด้านเกษตรและอาหารลดลง
3	บุคลากรมีทักษะและเชี่ยวชาญวิชาชีพและได้รับการพัฒนาอย่างต่อเนื่อง	ขาดการพัฒนาหลักสูตรใหม่ๆ เช่น คุรุศาสตร์เกษตร	มีกลุ่มวิสาหกิจชุมชน กลุ่มเกษตรกร การแปรรูปผลผลิตทางการเกษตรในพื้นที่ที่เอื้อต่อการบูรณาการบริการวิชาการ การวิจัย กับการเรียนการสอน	ประชากรลดลง จำนวนนักเรียนในระบบลดลง
4	มีเทคโนโลยีสมัยใหม่สนับสนุนการเรียนการสอน	ขาดการบูรณาการในแต่ละคณะ	การเกษตรเป็นอาชีพที่มีแนวโน้มมั่นคงในอนาคต	สถานการณ์การแพร่ระบาดของเชื้อโรค COVID-19

5	บุคลากรส่วนใหญ่มีความสามารถเป็นที่ยอมรับจากหน่วยงานภายนอกในการให้บริการวิชาการ	การใช้ประโยชน์จากอุปกรณ์เครื่องมือทางวิทยาศาสตร์ยังไม่เต็มประสิทธิภาพ	มหาวิทยาลัยและหน่วยงานภาครัฐมีการสนับสนุนงบประมาณการบริการวิชาการสู่ชุมชนให้กับมหาวิทยาลัยราชภัฏอย่างต่อเนื่อง	การเรียนรู้ผ่านสื่อออนไลน์ใน social media ที่ได้รับความนิยมมากขึ้น
6	มีทุนวิจัยสนับสนุน ทั้งจากหน่วยงานภายในและภายนอก	ยังขาดการเรียนการสอนทางด้านการเกษตรอัจฉริยะ อย่างเป็นรูปธรรม เนื่องจากมีข้อจำกัดเกี่ยวกับเครื่องมือและอุปกรณ์	นโยบายรัฐบาลให้ความสำคัญกับอาหารปลอดภัย มาตรฐานการผลิตสินค้าเกษตร	ภาวะเศรษฐกิจส่งผลให้ผู้ปกครองไม่มีเงินทุนเพียงพอในการสนับสนุนการเรียนของบุตรหลาน
7	มีความสัมพันธ์ที่ดีกับชุมชนในท้องถิ่น	เครื่องมือเฉพาะทางยังไม่ทันสมัยเพียงพอกับยุคปัจจุบัน	ควรเน้นการเกษตรด้านอินทรีย์เพราะผู้สูงอายุเขาสนใจมาก	ความเจริญก้าวหน้าทางด้านวิทยาศาสตร์และเทคโนโลยีต้องใช้เงินลงทุนสูงในด้านเครื่องมือ/อุปกรณ์ห้องปฏิบัติการ
8	ลักษณะภูมิศาสตร์หรือทำเลที่ตั้งของคณะ เหมาะสำหรับพื้นที่ทำการเกษตรทั้งทางด้านพืช สัตว์ และสัตว์น้ำ	เครื่องมือวิทยาศาสตร์ขาดการสอบเทียบทำให้ไม่ได้มาตรฐาน	ภาคอุตสาหกรรมมีความต้องการสินค้าเกษตรมาก	การขับเคลื่อนและการถ่ายทอดกลยุทธ์เชิงนโยบายจากสถาบันล่าช้า
9	คณะ และมหาวิทยาลัยเป็นที่รู้จักของคนทั่วไป	ขาดการทำงานแบบบูรณาการระหว่างสาขาวิชา	Lifelong learning/Up-Skills สร้างหลักสูตรใหม่ที่ มีแนวปฏิบัติให้แก่ประชาชนทุกวัย ได้มาฝึกอาชีพแบบเกษตรครบวงจร	ปัญหาสภาพภูมิอากาศเปลี่ยนแปลงส่งผลต่อการจัดการเรียนการสอนภาคปฏิบัติ และการลงพื้นที่วิจัยของอาจารย์
10	เป็นมหาวิทยาลัยที่มีคณะเทคโนโลยีการเกษตรในพื้นที่เขตเมือง	นักศึกษาระดับบัณฑิตศึกษาและการสื่อสารด้านภาษาอังกฤษ	มีเครือข่ายความร่วมมือจากชุมชนและหน่วยงานภายนอก ความสัมพันธ์ระหว่างชุมชนกับคณะค่อนข้างดี	นักศึกษาปัจจุบันไม่เน้นปริญญา แต่เน้นการเรียนแบบ short course/credit bank

11	มีความร่วมมืออันดีกับหน่วยงานภายนอกทั้งภาครัฐและเอกชน แหล่งบริการวิชาการและงานวิจัยของมหาวิทยาลัย ให้ความร่วมมือกับคณะศิษย์เก่า และอยู่ใกล้พื้นที่ เช่นอำเภอจะนะ อำเภอคลองหอยโข่ง อำเภอเมือง เป็นต้น	ขาดการนำเทคโนโลยีมาใช้ในการบริหารและตัดสินใจ	ระบบการจัดการศึกษาเริ่มกว้างขึ้น เช่น การทำหลักสูตร Sandbox	กฎ ระเบียบ ของภาครัฐส่งผลต่อการปฏิบัติงาน และการจัดการเรียนการสอนของคณะ
12	มีการบูรณาการการวิจัยกับการเรียนการสอนและบริการวิชาการสู่ชุมชน	สมาคมศิษย์เก่าไม่มีความเข้มแข็งเพียงพอ	เทรนด์การเรียนระดับปริญญาตรีเปลี่ยนไปเป็นการเรียนระยะสั้นเพื่อประกอบอาชีพ	
13	มีความพร้อมทางด้านพื้นที่การจัดการเรียนการสอนทั้งห้องปฏิบัติการทางด้านวิทยาศาสตร์และพื้นที่ทางการเกษตร	บุคลากร/นักศึกษาปรับตัวต่อสถานการณ์การเปลี่ยนแปลงทั้งทางวิชาการ และการบริหารจัดการซ้ำ	ตลาดแรงงานต้องการกำลังคนที่มีฝีมือและทักษะสูง	
14	บุคลากรมีความเข้มแข็งทางด้านวิชาการและบริการวิชาการ	กิจกรรมพัฒนาคุณภาพนักศึกษา บางกิจกรรมไม่เป็นที่สนใจของนักศึกษา	การอบรมแบบออนไลน์มีศักยภาพและค่าใช้จ่ายไม่สูง	
15	มีการจัดทำหลักสูตรบูรณาการศาสตร์ภายในคณะ	ไม่มี TA		
16	มีการสร้างความร่วมมือกับสถานประกอบการในการเรียนการสอน	โอกาสในการคัดเลือกนักศึกษาที่มีศักยภาพในการเข้าเรียนต่ำ		

17	มีการสร้างความร่วมมือกับสถานประกอบการในการเรียนการสอน	การตีพิมพ์เผยแพร่ผลงานวิชาการที่อยู่ในฐานข้อมูล scopus, ISI ของผู้สอนมีจำนวนน้อยเมื่อเทียบกับ.....		
18		สิ่งอำนวยความสะดวกในห้องปฏิบัติการและสถานปฏิบัติการที่ได้มาตรฐานเพื่อรองรับการเรียนการสอนและการวิจัยยังไม่เพียงพอ		
19		ความหลากหลายของการใช้ moodle น้อย		
20		บุคลากรมีภาระงานหลายด้านหลายหน้าที่ ภาระงานด้านอื่นๆ ของอาจารย์ค่อนข้างมาก		

หมายเหตุ : SWOT คณะเทคโนโลยีการเกษตร มหาวิทยาลัยราชภัฏสงขลา ผ่านการร่วมวิเคราะห์และพิจารณาของคณะผู้บริหาร อาจารย์ เจ้าหน้าที่ และผู้ทรงคุณวุฒิ ภายนอก เมื่อวันที่ 3 มีนาคม 2565 ภายใต้โครงการอบรมเชิงปฏิบัติการ เรื่อง การจัดทำแผนยุทธศาสตร์ระยะยาว 5 ปี (พ.ศ. 2566-2570) และทบทวนในคราวประชุม บุคลากร ครั้งที่ 1/2566 เมื่อวันที่ 30 มิถุนายน 2566

นิยามศัพท์

1. **หลักสูตรนานาชาติ** หมายถึง หลักสูตรที่เปิดสอนเป็นภาษาอังกฤษหรือภาษาอื่นทั้งหมดที่ไม่ใช่ภาษาไทย
2. **หลักสูตรทันสมัย** คือ หลักสูตรที่มีความสอดคล้องกับตลาดแรงงาน เหมาะสมกับการเปลี่ยนแปลงของโลก มีการปรับเปลี่ยนกระบวนการเรียนรู้ให้มีความทันสมัย สอดคล้องกับความเจริญก้าวหน้าในศาสตร์สาขาต่าง ๆ
3. **หลักสูตรแนวใหม่** ได้แก่ หลักสูตรบูรณาการศาสตร์ หลักสูตรสหวิทยาการ หลักสูตร WIL/CWIE หลักสูตร 2 ปริญญา และหลักสูตร sandbox โดยแต่ละหลักสูตรมีรายละเอียดดังนี้

1) หลักสูตรบูรณาการศาสตร์ คือ หลักสูตรที่มีการรวมเนื้อหาสาระของวิชาต่าง ๆ ในหลักสูตรที่มีลักษณะเหมือนกันหรือคล้ายกัน และมีทักษะในการเรียนรู้ เชื่อมโยงสัมพันธ์เป็นสิ่งเดียวกัน อีกทั้งสอดคล้องกับบริบทการเรียนรู้ของสังคมอย่างสมดุล มีความหมายแก่ผู้เรียนและให้โอกาสผู้เรียนในการปฏิบัติกิจกรรมด้วยตนเองให้มากที่สุด

2) หลักสูตรสหวิทยาการ คือ หลักสูตรที่ใช้ความรู้หลายสาขาวิชา หลายศาสตร์ หรือหลายอนุศาสตร์ หรือจากการปฏิบัติมาผสมผสานใช้ในการเรียนการสอน การวิเคราะห์ วิจัย และสังเคราะห์ขึ้นเป็นองค์ความรู้ใหม่ และพัฒนาเป็นศาสตร์ใหม่ขึ้น

3) หลักสูตร CWIE (Cooperative and Work Integrated Education) คือ หลักสูตรการเรียนการสอนในลักษณะร่วมผลิตระหว่างสถาบันอุดมศึกษาและสถานประกอบการ (ภาครัฐ เอกชน ชุมชน) เพื่อให้บัณฑิตพร้อมสู่โลกแห่งการทำงานจริงได้ทันที มีสมรรถนะตรงกับความต้องการของตลาดงาน สามารถพัฒนาอาชีพในปัจจุบันและเตรียมพร้อมรองรับตำแหน่งงานในอนาคต

4) หลักสูตร WIL (Work Integrated Learning) คือ หลักสูตรที่มีการจัดการเรียนรู้ให้แก่ผู้เรียนด้วยการเชื่อมโยงสาระการเรียนรู้ในชั้นเรียนหรือสถานศึกษากับประสบการณ์การทำงานในแหล่งเรียนรู้ในสภาพจริงนอกสถานศึกษา ที่ได้รับการออกแบบไว้ในหลักสูตรอย่างเป็นระบบเพื่อให้ผู้เรียนบรรลุผลลัพธ์การเรียนรู้ตามที่กำหนด

5) หลักสูตร 2 ปริญญา คือ หลักสูตรที่เปิดโอกาสให้ผู้เรียนสามารถเรียนปริญญา 2 สาขา โดยใช้เวลาเท่ากับหรือน้อยกว่าการแยกเรียนปริญญา 2 ใบแบบปกติทั่วไป ซึ่งบัณฑิตอาจได้รับปริญญาจากสถาบันเดียวกันหรือต่างสถาบันก็ได้ ขึ้นอยู่กับว่าหลักสูตรนั้น ๆ ออกแบบมาให้นักศึกษาเรียน 2 สาขาวิชาในมหาวิทยาลัยเดียวกันแต่ต่างคณะ หรือมีการประสานความร่วมมือกับมหาวิทยาลัยอื่นทั้งในประเทศหรือต่างประเทศ หรืออาจจะเป็นการเรียนปริญญาตรีควบปริญญาโท หรือปริญญาโทควบปริญญาเอก

6) หลักสูตร sandbox หมายถึง หลักสูตรการศึกษาที่แตกต่างจากมาตรฐานการอุดมศึกษา เป็นการผลิตบัณฑิตที่ไม่สามารถทำได้ด้วยข้อกำหนดมาตรฐานการอุดมศึกษาที่มีอยู่ในปัจจุบัน หรือมีเหตุผลหรือความจำเป็นอย่างอื่นที่สมควรยกเว้นมาตรฐานการอุดมศึกษาเพื่อให้เกิดนวัตกรรมการศึกษาขึ้น เป็นการจัดการศึกษาเพื่อนำไปสู่การให้ปริญญา ทั้งระดับอนุปริญญา ปริญญาตรี และบัณฑิตศึกษา รวมถึงการจัดการการศึกษาที่ไม่มุ่งปริญญา แต่จะมีการเทียบโอนเพื่อนำไปสู่การให้ปริญญาในภายหลัง โดยให้ความสำคัญกับผลสัมฤทธิ์เชิงสมรรถนะที่เกิดขึ้นแก่ผู้เรียนอย่างแท้จริง เน้นผลิตบัณฑิตที่ตอบโจทย์นโยบายหรือยุทธศาสตร์การพัฒนาประเทศ ผลิตกำลังคนสมรรถนะสูงตามความต้องการของประเทศและสร้างนวัตกรรมการศึกษาขึ้น อีกทั้งต้องประกาศให้สาธารณชนและผู้เรียนรับทราบว่าเป็นหลักสูตรการจัดการศึกษาที่แตกต่างจากมาตรฐานการอุดมศึกษา

4. หลักสูตรระยะสั้น ประกอบด้วย

- 1) หลักสูตรระยะสั้นคลังหน่วยกิต มีการเก็บค่าลงทะเบียนเมื่อต้องการเทียบโอนคลังหน่วยกิตตามข้อบังคับคลังหน่วยกิต (ในอนาคต)
- 2) หลักสูตรระยะสั้นที่มีการเก็บค่าลงทะเบียน (ไม่เข้าคลังหน่วยกิต และคณะทำระเบียบเบิกจ่ายเอง)
- 3) หลักสูตรฝึกอบรมไม่มีค่าใช้จ่าย (ไม่เข้าคลังหน่วยกิต)
- 4) หลักสูตรอบรมตามความต้องการของหน่วยงานภายนอก (ไม่เข้าคลังหน่วยกิต และคณะทำระเบียบเบิกจ่ายเอง)

5. เครือข่ายด้านวิชาการ คือ เครือข่ายความร่วมมือทางด้านวิชาการระหว่างหน่วยงานภาครัฐหรือหน่วยงานภาคเอกชน

6. ศูนย์บริการวิชาการสู่ท้องถิ่น คือ ศูนย์ในการรวบรวมองค์ความรู้ทางวิชาการ ผลงานวิจัย และนวัตกรรมต่าง ๆ เพื่อนำไปสู่การถ่ายทอดและให้บริการแก่ชุมชนท้องถิ่น

7. ผู้ประกอบการ คือ ผู้ก่อตั้งธุรกิจหรือบริการโดยใช้เงินทุนของตนเองหรือจากแหล่งเงินทุนอื่น ๆ และนำความรู้ความสามารถที่ได้จากการศึกษาเรียนรู้ไปใช้ในการบริหารจัดการ โดยมุ่งหวังรับประโยชน์ ผลกำไร หรือความพอใจ ในขณะเดียวกันพร้อมยอมรับความเสี่ยงที่อาจจะเกิดขึ้น ทั้งนี้ ให้นับรวมประเภท “อาชีพอิสระ” ตามระบบประกันคุณภาพการศึกษา

8. นวัตกรรม (Innovator) คือ ผู้ที่สามารถสร้างสรรค์แนวคิด วิธีการ หรือผลิตภัณฑ์ใหม่ๆ ในการทำสิ่งต่างๆ ที่ไม่เคยมีมาก่อน มีความสามารถที่จะประยุกต์ใช้ความรู้ ความคิดสร้างสรรค์ จัดการกับปัญหาระหว่างพัฒนานวัตกรรมได้ มีความคิดที่จะทำสิ่งใหม่ๆ อย่างสร้างสรรค์จนเกิดเป็นนวัตกรรมขึ้นมา

9. อัตราการมีงานทำของผู้สำเร็จการศึกษา หมายถึง คำนวณค่าร้อยละของบัณฑิตปริญญาตรีที่ได้ออกมาหรือประกอบอาชีพอิสระภายใน 1 ปีโดยการคำนวณค่าร้อยละนี้ไม่นำบัณฑิตที่ศึกษาต่อ เกณฑ์ทหาร อุปสมบท และบัณฑิตที่มีงานทำแล้ว แต่ไม่ได้เปลี่ยนงานมาพิจารณา โดยมีสูตรการคำนวณ ดังนี้

จำนวนบัณฑิตปริญญาตรีที่ได้ออกมาหรือประกอบอาชีพอิสระภายใน 1 ปี x 100

จำนวนบัณฑิตที่ตอบแบบสำรวจทั้งหมด

กรอบมาตรฐานคุณวุฒิแห่งชาติ 5 ด้าน (TQF)

1. คุณธรรม จริยธรรม

สามารถจัดการปัญหาทางคุณธรรม จริยธรรม และวิชาชีพโดยใช้ดุลยพินิจทางค่านิยม ความรู้สึกของผู้อื่น ค่านิยมพื้นฐาน และจรรยาบรรณวิชาชีพ แสดงออกซึ่งพฤติกรรมทางด้านคุณธรรมและจริยธรรม อาทิ มีวินัย มีความรับผิดชอบ ซื่อสัตย์สุจริต เสียสละ เป็นแบบอย่างที่ดี เข้าใจผู้อื่น และเข้าใจโลก เป็นต้น

2. ความรู้

มีองค์ความรู้ในสาขาวิชาอย่างกว้างขวางและเป็นระบบ ตระหนักรู้หลักการและทฤษฎีในองค์ความรู้ที่เกี่ยวข้อง สำหรับหลักสูตรวิชาชีพ มีความเข้าใจเกี่ยวกับความก้าวหน้าของความรู้เฉพาะด้านในสาขาวิชา และตระหนักถึงงานวิจัยในปัจจุบันที่เกี่ยวข้องกับการแก้ปัญหาและการต่อยอดองค์ความรู้ ส่วนหลักสูตรวิชาชีพที่เน้นการปฏิบัติ จะต้องตระหนักในธรรมเนียมปฏิบัติ กฎระเบียบ ข้อบังคับ ที่เปลี่ยนแปลงตามสถานการณ์

3. ทักษะทางปัญญา

สามารถค้นหาข้อเท็จจริง ทำความเข้าใจและสามารถประเมินข้อมูลแนวคิดและหลักฐานใหม่ๆ จากแหล่งข้อมูลที่หลากหลาย และใช้ข้อมูลที่ได้ในการแก้ไขปัญหาและงานอื่นๆ ด้วยตนเอง สามารถศึกษาปัญหาที่ค่อนข้างซับซ้อนและเสนอแนะแนวทางในการแก้ไขได้อย่างสร้างสรรค์ โดยคำนึงถึงความรู้ทางภาคทฤษฎี ประสบการณ์ทางภาคปฏิบัติ และผลกระทบจากการตัดสินใจ สามารถใช้ทักษะและความเข้าใจอันถ่องแท้ในเนื้อหาสาระทางวิชาการและวิชาชีพ สำหรับหลักสูตรวิชาชีพนักศึกษาสามารถใช้วิธีการปฏิบัติงานประจำและหาแนวทางใหม่ในการแก้ไขปัญหาได้อย่างเหมาะสม

4. ทักษะความสัมพันธ์ระหว่างบุคคลและความรับผิดชอบ

มีส่วนช่วยและเอื้อต่อการแก้ปัญหาในกลุ่มได้อย่างสร้างสรรค์ ไม่ว่าจะเป็นผู้นำหรือสมาชิกของกลุ่ม สามารถแสดงออกซึ่งภาวะผู้นำในสถานการณ์ที่ไม่ชัดเจนและต้องใช้นวัตกรรมใหม่ๆ ในการแก้ปัญหา มีความคิดริเริ่มในการวิเคราะห์ปัญหาได้อย่างเหมาะสมบนพื้นฐานของตนเองและของกลุ่ม รับผิดชอบในการเรียนรู้อย่างต่อเนื่องรวมทั้งพัฒนาตนเองและอาชีพ

5. ทักษะการวิเคราะห์เชิงตัวเลข การสื่อสารและการใช้ IT

สามารถศึกษาและทำความเข้าใจในประเด็นปัญหา สามารถเลือกและประยุกต์ใช้เทคนิคทางสถิติหรือคณิตศาสตร์ที่เกี่ยวข้องอย่างเหมาะสมในการศึกษาค้นคว้า และเสนอแนะแนวทางในการแก้ไขปัญหา ใช้เทคโนโลยีสารสนเทศในการเก็บรวบรวมข้อมูล ประมวลผล แปลความหมาย และนำเสนอข้อมูลข่าวสารอย่าง สม่่าเสมอ สามารถสื่อสารได้อย่างมีประสิทธิภาพทั้งในการพูด การเขียน สามารถเลือกใช้รูปแบบของการนำเสนอที่เหมาะสมสำหรับกลุ่มบุคคลที่แตกต่างกันได้

เป้าหมาย SDGs

- เป้าหมายที่ 1: ขจัดความยากจน
- เป้าหมายที่ 2: ยุติความหิวโหย บรรลุความมั่นคงทางอาหารและยกระดับโภชนาการสำหรับทุกคนในทุกวัย
- เป้าหมายที่ 3: สร้างหลักประกันว่าคนมีชีวิตที่มีสุขภาพดีและส่งเสริมสวัสดิภาพสำหรับทุกคนในทุกวัย
- เป้าหมายที่ 4: สร้างหลักประกันว่าทุกคนมีการศึกษาที่มีคุณภาพอย่างครอบคลุมและเท่าเทียม และสนับสนุนโอกาสในการเรียนรู้ตลอดชีวิต
- เป้าหมายที่ 5: บรรลุความเท่าเทียมระหว่างเพศ และเสริมสร้างความเข้มแข็งให้แก่สตรีและเด็กหญิง
- เป้าหมายที่ 6: สร้างหลักประกันว่าจะมีการจัดให้มีน้ำและสุขอนามัยสำหรับทุกคนและมีการบริหารจัดการที่ยั่งยืน
- เป้าหมายที่ 7: สร้างหลักประกันให้ทุกคนสามารถเข้าถึงพลังงานสมัยใหม่ที่ยั่งยืนในราคาที่ย่อมเยา
- เป้าหมายที่ 8: ส่งเสริมการเติบโตทางเศรษฐกิจที่ต่อเนื่อง ครอบคลุม และยั่งยืน การจ้างงานเต็มที่ มีผลผลิตภาพ และการมีงานที่เหมาะสมสำหรับทุกคน
- เป้าหมายที่ 9: สร้างโครงสร้างพื้นฐานที่มีความทนทาน ส่งเสริมการพัฒนาอุตสาหกรรมที่ครอบคลุมและยั่งยืน และส่งเสริมนวัตกรรม
- เป้าหมายที่ 10: ลดความไม่เสมอภาคภายในประเทศและระหว่างประเทศ
- เป้าหมายที่ 11: ทำให้เมืองและการตั้งถิ่นฐานของมนุษย์มีความครอบคลุม ปลอดภัย มีภูมิต้านทานและยั่งยืน
- เป้าหมายที่ 12: สร้างหลักประกันให้มีรูปแบบการผลิตและการบริโภคที่ยั่งยืน
- เป้าหมายที่ 13: เร่งต่อสู้กับการเปลี่ยนแปลงสภาพภูมิอากาศและผลกระทบที่เกิดขึ้น

- เป้าหมายที่ 14: อนุรักษ์และใช้ประโยชน์จากมหาสมุทร ทะเล และทรัพยากรทางทะเลอย่างยั่งยืนเพื่อการพัฒนาที่ยั่งยืน
- เป้าหมายที่ 15: ปกป้อง ฟื้นฟู และสนับสนุนการใช้ระบบนิเวศบนบกอย่างยั่งยืน จัดการป่าไม้อย่างยั่งยืนต่อสู้การกลายสภาพเป็นทะเลทราย หยุดการเสื่อมโทรมของที่ดินและฟื้นสภาพกลับมาใหม่ และหยุดการสูญเสียมลพิษทางชีวภาพ
- เป้าหมายที่ 16: ส่งเสริมสังคมที่สงบสุขและครอบคลุมเพื่อการพัฒนาที่ยั่งยืน ให้ทุกคนเข้าถึงความยุติธรรมและสร้างสถาบันที่มีประสิทธิผลรับผิดชอบและครอบคลุมในทุกระดับ
- เป้าหมายที่ 17: เสริมความเข้มแข็งให้แก่กลไกการดำเนินงานและฟื้นฟูสภาพหุ้นส่วนความร่วมมือระดับโลกสำหรับการพัฒนาที่ยั่งยืน