



**แผนการบริหารความเสียหาย ประจำปีงบประมาณ พ.ศ. 2566**  
**คณะเทคโนโลยีการเกษตร**  
**มหาวิทยาลัยราชภัฏสงขลา**

คณะกรรมการบริหารความเสียหาย  
คณะเทคโนโลยีการเกษตร มหาวิทยาลัยราชภัฏสงขลา  
พฤษภาคม 2565

ผ่านความเห็นชอบจากคณะกรรมการประจำคณะ ในการประชุมครั้งที่ 6/2565 วันศุกร์ที่ 4 พฤศจิกายน 2565

## คำนำ

การจัดทำแผนการบริหารความเสี่ยงประจำปีงบประมาณ พ.ศ. 2566 ของคณะเทคโนโลยีการเกษตร มหาวิทยาลัยราชภัฏสงขลา จัดทำขึ้นตามหลักเกณฑ์กระทรวงการคลังว่าด้วยมาตรฐานและหลักเกณฑ์ปฏิบัติการบริหารจัดการความเสี่ยงสำหรับหน่วยงานของรัฐ พ.ศ. 2562 โดยประยุกต์ตามแนวทางการจัดการความเสี่ยงของสากล อันจะทำให้เกิดความเชื่อมโยงอย่างสมเหตุสมผลต่อผู้ที่เกี่ยวข้องทุกฝ่าย และการบริหารงานของหน่วยงานสามารถบรรลุตามวัตถุประสงค์ที่กำหนดไว้ อย่างมีประสิทธิภาพ

แผนบริหารความเสี่ยงประจำปีงบประมาณ พ.ศ. 2566 ของคณะเทคโนโลยีการเกษตร ได้มีการวิเคราะห์ความเสี่ยงตามประเด็นยุทธศาสตร์ของหน่วยงาน 3 ยุทธศาสตร์ จากคณะกรรมการจัดการความเสี่ยงของคุณะ

คณะกรรมการบริหารความเสี่ยงคณะเทคโนโลยีการเกษตร หวังเป็นอย่างยิ่งว่าแผนการบริหารความเสี่ยงประจำปีงบประมาณ พ.ศ. 2566 จะเป็นประโยชน์ต่อหน่วยงาน เพื่อการป้องกัน เพื่อลดความเสี่ยงให้อยู่ในระดับที่ยอมรับได้ และนำไปปรับปรุงให้เกิดประสิทธิผลสูงขึ้นไป

## บทสรุปผู้บริหาร

มหาวิทยาลัยราชภัฏสงขลา ได้ดำเนินการบริหารความเสี่ยงตามหลักเกณฑ์กระทรวงการคลังว่าด้วยมาตรฐานและหลักเกณฑ์ปฏิบัติการบริหารจัดการความเสี่ยงสำหรับหน่วยงานของรัฐ พ.ศ. 2562 โดยประยุกต์ตามแนวทางการบริหารจัดการความเสี่ยงของสากล อันจะทำให้เกิดความเชื่อมโยงอย่างสมเหตุสมผลต่อผู้ที่เกี่ยวข้องทุกฝ่าย และการบริหารงานของหน่วยงานสามารถบรรลุตามวัตถุประสงค์ที่กำหนดไว้อย่างมีประสิทธิภาพ ซึ่งการบริหารความเสี่ยงของมหาวิทยาลัยจะมุ่งเน้นการบริหารความเสี่ยงที่พหุหน้าที่กำหนดนโยบายและกำกับดูแลการบริหารความเสี่ยงของหน่วยงานระดับคณะ สำนัก สถาบัน

คณะเทคโนโลยีการเกษตร ได้แต่งตั้งคณะกรรมการบริหารความเสี่ยงในระดับคณะ เพื่อทำหน้าที่บริหารจัดการความเสี่ยงตามประเด็นยุทธศาสตร์ของหน่วยงานที่เชื่อมโยงกับพันธกิจหลัก โดยได้มีการเห็นชอบแผนบริหารความเสี่ยงประจำปีงบประมาณ พ.ศ. 2566 ดังนี้

**ประเด็นยุทธศาสตร์ที่ 2 : การยกระดับคุณภาพทางการศึกษา มีประเด็นความเสี่ยงจำนวน 4 ความเสี่ยง ดังนี้**

1. มีผลงานวิจัยที่ได้รับการตีพิมพ์เผยแพร่ระดับนานาชาติ น้อยกว่า 3 เรื่อง
  2. ไม่มีหลักสูตรได้รับมาตรฐาน AUN-QA
  3. ไม่มีหลักสูตรแบบสะสมและเทียบโอนหน่วยกิต
  4. อัตราการรับเข้านักศึกษาใหม่ น้อยกว่าร้อยละ 80
- ประเด็นยุทธศาสตร์ที่ 3 : การพัฒนาระบบบริหารจัดการ มีประเด็นความเสี่ยงจำนวน 2 ความเสี่ยง ดังนี้**
1. คณะมีรายได้จากทรัพย์สินทางปัญญา ทุนวิจัย บริการวิชาการ และบริการอื่น ๆ น้อยกว่า 500,000 บาท
  2. อาจารย์ได้รับรางวัลในระดับชาติหรือนานาชาติ น้อยกว่า 2 คน

วิสัยทัศน์

คณะเทคโนโลยีการเกษตร เป็นองค์กรการศึกษาชั้นนำด้านเกษตรและอาหาร เพื่อพัฒนาท้องถิ่นของภาคใต้

พันธกิจ

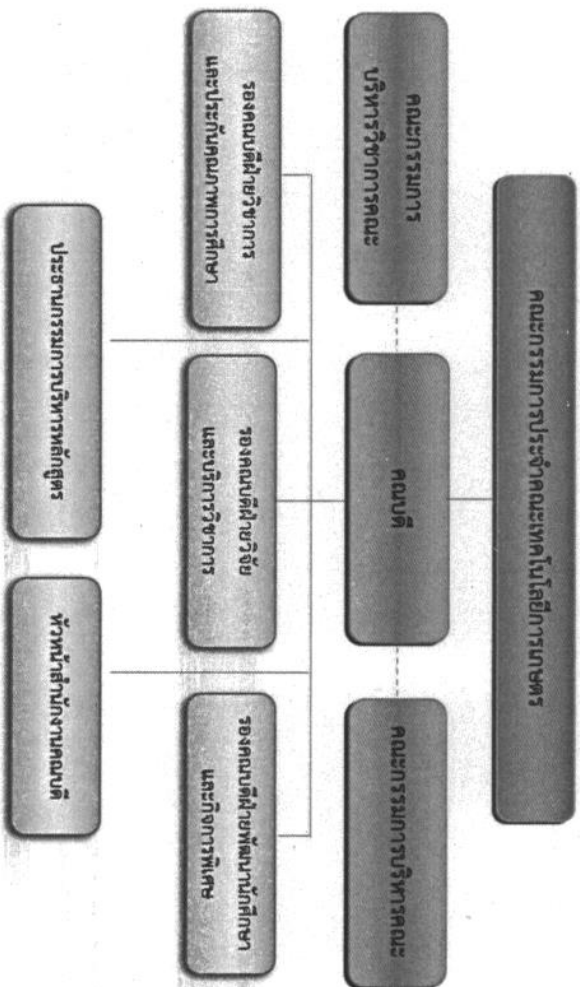
1. จัดการศึกษาเพื่อผลิตบัณฑิตทางการเกษตรและอาหาร
2. วิจัยและพัฒนาองค์ความรู้ทางการเกษตรและอาหาร
3. บริการวิชาการเพื่อการพัฒนาท้องถิ่น
4. อนุรักษ์ศิลปวัฒนธรรม และภูมิปัญญาท้องถิ่นทางการเกษตร
5. สืบสานโครงการอันเนื่องมาจากแนวพระราชดำริและพระบรมราโชบาย

ประเด็นยุทธศาสตร์

1. การพัฒนาท้องถิ่น
2. การยกระดับคุณภาพทางการศึกษา
3. การพัฒนาระบบบริหารจัดการ



โครงสร้างการบริหารคณะเทคโนโลยีการเกษตร มหาวิทยาลัยราชภัฏสงขลา



## แนวทางการบริหารความเสี่ยง

แนวทางการบริหารความเสี่ยงของคณะเทคโนโลยีการเกษตร มีดังนี้

1. คณะเทคโนโลยีการเกษตร ได้มีการแต่งตั้งคณะกรรมการบริหารความเสี่ยง ตามคำสั่งที่ 214/2562 สั่ง ณ วันที่ 5 พฤศจิกายน 2562 โดยมีคณบดี เป็นประธาน รองคณบดี ประธานกรรมการบริหารหลักสูตร เป็นกรรมการ หัวหน้าสำนักงานคณบดีเป็นกรรมการและเลขานุการ หัวหน้างานบริหารงานทั่วไป และหัวหน้างานสนับสนุนพันธกิจอุดมศึกษา เป็นผู้ช่วยเลขานุการ

2. ขั้นตอนการดำเนินงาน

2.1 ประชุมคณะกรรมการบริหารความเสี่ยงของคณะ เพื่อจัดทำแผนการบริหารความเสี่ยงประจำปี โดยการรวบรวม วิเคราะห์และระบุความเสี่ยง ปัจจุบันเสี่ยงที่ก่อให้เกิดความเสี่ยงต่อการดำเนินงาน รวมทั้งประเมินโอกาสและผลกระทบของความเสี่ยง และจัดลำดับความเสี่ยงที่ได้จากการวิเคราะห์มาจัดทำแผนการบริหารความเสี่ยงและนำเสนอต่อคณะกรรมการคณบดี ก่อนนำเสนอคณะกรรมการประจำคณะ

2.2 นำเสนอแผนการบริหารความเสี่ยงต่อคณะกรรมการประจำคณะเพื่อพิจารณา

2.3 จัดส่งแผนการบริหารความเสี่ยงต่อมหาวิทยาลัยเพื่อทราบ

2.4 นำแผนการบริหารความเสี่ยงที่คณะกรรมการประจำคณะเห็นชอบแล้วสื่อสารกับบุคลากรและผู้รับผิดชอบเพื่อนำไปปฏิบัติและรายงานผลการดำเนินงาน

ให้คณะกรรมการบริหารความเสี่ยงทราบปีละ 2 ครั้ง

2.5 คณะกรรมการบริหารความเสี่ยงกำกับ ติดตาม และรายงานผลการบริหารความเสี่ยงต่อคณะกรรมการคณบดี และคณะกรรมการประจำคณะ

การวิเคราะห์และระบุปัจจัยเสี่ยง

คณะกรรมการบริหารความเสี่ยงได้ประชุมร่วมกันเพื่อจัดทำแผนการบริหารความเสี่ยงตามพันธกิจของคณะที่ขึ้นตามกฎหมาย โดยการวิเคราะห์ และระบุปัจจัยเสี่ยงที่เกี่ยวข้องกับการดำเนินงานของคณะ โดยคำนึงถึงสาเหตุจากภายในและภายนอก ซึ่งเน้นปัจจัยที่มีผลกระทบต่อวัตถุประสงค์ เป้าหมาย ตามยุทธศาสตร์ของ

คณะ

## การประเมินความเสี่ยง

คณะกรรมการบริหารความเสี่ยงพิจารณาโอกาส (Likelihood) ที่จะเกิดความเสี่ยง และหากเกิดขึ้นแล้วจะมีผลกระทบ (Impact) ต่อคณะ ทั้งนี้การประเมินความเสี่ยงใช้วิธีการประเมินความเสี่ยงตามแนวทางของ Committee of Sponsoring of the Treadway Commission : COSO โดยคณะกรรมการบริหารความเสี่ยงร่วมกันพิจารณาเพื่อชี้แนะโอกาสและผลกระทบโดยใช้มิติเสี่ยงส่วนใหญ่ในการระบุคะแนน แล้วนำมาจัดเรียงลำดับเพื่อจัดทำแผนการบริหารความเสี่ยง ทั้งนี้การให้คะแนนโอกาสและผลกระทบโดยใช้หลักเกณฑ์มหาวิทยาลัยกำหนด

## การจัดการความเสี่ยง

เมื่อความเสี่ยงได้รับการประเมินความเสี่ยงแล้ว คณะกรรมการบริหารความเสี่ยงจะกำหนดวิธีการจัดการความเสี่ยงที่สามารถนำไปปฏิบัติได้ และคำนึงถึงผลของการดำเนินงานโดยพิจารณาต้นทุนที่อาจเกิดขึ้นในการจัดการความเสี่ยงเปรียบเทียบกับผลที่คณะจะได้รับ ซึ่งคณะกรรมการบริหารความเสี่ยงจะเลือกวิธีการจัดการความเสี่ยงอย่างใดอย่างหนึ่งหรือหลายวิธีร่วมกัน เพื่อลดความเสี่ยง โอกาสและผลกระทบที่อาจเกิดขึ้น วิธีการจัดการความเสี่ยงมี 4 วิธี คือ

1. การหลีกเลี่ยงความเสี่ยง (Risk Avoidance) คือการดำเนินการใด ๆ เพื่อหลีกเลี่ยงหรือหยุดการดำเนินกิจกรรมที่ก่อให้เกิดความเสี่ยง
2. การลดความเสี่ยง (Risk Reduction) คือการลดโอกาสที่จะเกิดขึ้นหรือลดผลกระทบความเสี่ยงให้อยู่ในระดับที่ยอมรับได้ โดยจัดให้มีกิจกรรมการควบคุมต่าง ๆ เพื่อป้องกันหรือค้นพบความเสี่ยงอย่างเหมาะสมและทันเวลา
3. การยอมรับความเสี่ยง (Risk Retention) คือการที่ผู้บริหารของคณะยินยอมที่จะรับความเสี่ยงหรือความเสียหายที่เกิดขึ้น เนื่องจากเห็นว่าโอกาสหรือความน่าจะเป็นที่จะเกิดความเสี่ยงหายอยู่ในระดับที่ยอมรับได้
4. การโอนความเสี่ยง (Risk Transfer) คือการโอนความเสี่ยงที่จะก่อให้เกิดความเสียหายต่อคณะทั้งหมดหรือบางส่วนให้หน่วยงานอื่น ๆ



## แผนการบริหารความเสี่ยงประจำปีงบประมาณ พ.ศ. 2566

คณะกรรมการบริหารความเสี่ยงได้นำผลการวิเคราะห์ความเสี่ยงและปัจจัยเสี่ยงมาจัดทำลำดับความสำคัญตามคะแนนการประเมินโอกาสและผลกระทบ โดยใช้ยุทธศาสตร์ของคณะเชื่อมโยงกับพันธกิจ จึงได้ผลการวิเคราะห์ความเสี่ยง ดังนี้

### ประเด็นยุทธศาสตร์ที่ 1 : การพัฒนาท้องถิ่น

ความเสี่ยง	ปัจจัยเสี่ยง	ดัชนีชี้วัดความเสี่ยงหลัก (KRI)	ระดับความเสี่ยง	ลำดับที่ของความเสี่ยง
1. มีผลิตภัณฑ์ชุมชนน้อยกว่า 2 ผลิตภัณฑ์	ชุมชนไม่สามารถสร้างผลิตภัณฑ์ชุมชนได้ตามที่คณะตั้งเป้าหมาย	จำนวนผลิตภัณฑ์ชุมชนน้อยกว่า 2 ผลิตภัณฑ์	5 (1*5) ต่ำ	5
2. ไม่มีผลงานวิจัยหรือนวัตกรรมเพื่อพัฒนาเศรษฐกิจ BCG	ผลงานวิจัยหรือนวัตกรรมของอาจารย์ไม่สามารถนำไปพัฒนาเศรษฐกิจ BCG ได้	จำนวนผลงานวิจัยหรือนวัตกรรมเพื่อพัฒนาเศรษฐกิจ BCG น้อยกว่า 1 ผลงาน	5 (1*5) ต่ำ	5
3. ผลงานวิจัยหรือนวัตกรรมเพื่อพัฒนาชุมชนท้องถิ่นตีพิมพ์เผยแพร่ระดับชาติ น้อยกว่า 3 เรื่อง	คุณภาพผลงานของอาจารย์ยังไม่สามารถอยู่ในเกณฑ์การตีพิมพ์ระดับชาติได้	จำนวนผลงานวิจัยหรือนวัตกรรมเพื่อพัฒนาชุมชนท้องถิ่นตีพิมพ์เผยแพร่ระดับชาติ น้อยกว่า 3 เรื่อง	9 (3*3) ปานกลาง	4
4. ผลงานวิจัยหรือนวัตกรรมเพื่อพัฒนาชุมชนท้องถิ่นนำไปใช้ประโยชน์ น้อยกว่า 4 เรื่อง	ผลงานวิจัยไม่ตรงกับความต้องการของชุมชนผู้ใช้ประโยชน์	จำนวนผลงานวิจัยหรือนวัตกรรมเพื่อพัฒนาชุมชนท้องถิ่นนำไปใช้ประโยชน์ น้อยกว่า 4 เรื่อง	5 (1*5) ต่ำ	5
5. ไม่มีภาคีเครือข่ายร่วมพัฒนาชุมชนท้องถิ่นอย่างยั่งยืน	ไม่มีการประสานงานหน่วยงานภายนอกเพื่อสร้างเครือข่ายร่วมพัฒนาชุมชนท้องถิ่นอย่างยั่งยืน	จำนวนภาคีเครือข่ายร่วมพัฒนาชุมชนท้องถิ่นอย่างยั่งยืน น้อยกว่า 1 เครือข่าย	5 (1*5) ต่ำ	5

6. ไม่มีชุมชนต้นแบบที่ได้รับการพัฒนาอย่างต่อเนื่องหรือยั่งยืน	คณะไม่ได้ลงพื้นที่ชุมชนกลุ่มเป้าหมายอย่างต่อเนื่อง	จำนวนชุมชนต้นแบบที่ได้รับการพัฒนาอย่างต่อเนื่องหรือยั่งยืนน้อยกว่า 1 ชุมชน	5 (1*5) ต่ำ	5
7. ไม่มีศูนย์บริการวิชาการ/ถ่ายทอดนวัตกรรมการสู่ท้องถิ่น	กระบวนการการจัดตั้งศูนย์บริการวิชาการ/ถ่ายทอดนวัตกรรมการสู่ท้องถิ่น ยังไม่ชัดเจน	จำนวนศูนย์บริการวิชาการ/ถ่ายทอดนวัตกรรมการสู่ท้องถิ่น น้อยกว่า 1 ศูนย์	9 (3*3) ปานกลาง	4

**ประเด็นยุทธศาสตร์ที่ 2 : การยกระดับคุณภาพทางการศึกษา**

ความเสี่ยง	ปัจจัยเสี่ยง	ดัชนีชี้วัดความเสี่ยงหลัก (KRI)	ระดับความเสี่ยง	ลำดับที่ของความเสี่ยง
1. ไม่มีหลักสูตร Degree ที่ทันสมัย/แนวใหม่ที่มีความร่วมมือกับสถานประกอบการ/ชุมชนในท้องถิ่น	กระบวนการและแนวปฏิบัติการจัดทำหลักสูตรยังไม่ชัดเจน	จำนวนหลักสูตร Degree ที่ทันสมัย/แนวใหม่ที่มีความร่วมมือกับสถานประกอบการ/ชุมชนในท้องถิ่น น้อยกว่า 1 หลักสูตร	5 (1*5) ต่ำ	5
2. มีผลงานวิจัยที่ได้รับการตีพิมพ์เผยแพร่ระดับนานาชาติ น้อยกว่า 3 เรื่อง	คุณภาพผลงานของอาจารย์ยังไม่สามารถอยู่ในเกณฑ์การตีพิมพ์ระดับนานาชาติได้	จำนวนผลงานวิจัยที่ได้รับการตีพิมพ์เผยแพร่ระดับนานาชาติ น้อยกว่า 3 เรื่อง	16 (4*4) สูงมาก	3

3. ไม่มีหลักสูตรได้รับมาตรฐาน AUN-QA	ความรู้ความเข้าใจของหลักสูตรที่จะเข้าร่วมการประเมินแบบ AUN-QA ยังไม่เพียงพอ	จำนวนหลักสูตรที่ได้รับมาตรฐาน AUN-QA น้อยกว่า 1 หลักสูตร	16 (4*4) สูงมาก	3
4. ไม่มีหลักสูตรระยะสั้นที่ส่งเสริมการเรียนรู้ตลอดชีวิตสำหรับประชาชนในพื้นที่จังหวัดสงขลาและพัทลุง	กระบวนการและแนวปฏิบัติการจัดทำหลักสูตรยังไม่ชัดเจน	จำนวนหลักสูตรระยะสั้นที่ส่งเสริมการเรียนรู้ตลอดชีวิตสำหรับประชาชนในพื้นที่จังหวัดสงขลาและพัทลุง น้อยกว่า 1 หลักสูตร	9 (3*3) ปานกลาง	4
5. ไม่มีหลักสูตรแบบสะสมและเทียบโอนหน่วยกิต	กระบวนการและแนวปฏิบัติการจัดทำหลักสูตรยังไม่ชัดเจน	จำนวนหลักสูตรแบบสะสมและเทียบโอนหน่วยกิต น้อยกว่า 1 หลักสูตร	20 (4*5) สูงมาก	2
6. อัตราการรับเข้านักศึกษาใหม่ น้อยกว่าร้อยละ 80	1. การประชาสัมพันธ์หลักสูตรไม่มีประสิทธิภาพ 2. แนวโน้มการเรียนรู้ในระดับปริญญาตรีในสถาบันอุดมศึกษาของนักเรียนลดลง	อัตราการรับเข้านักศึกษาใหม่ น้อยกว่าร้อยละ 80	25 (5*5) สูงมาก	1
7. ผู้สำเร็จการศึกษาจบการศึกษาตามมาตรฐานหลักสูตร น้อยกว่าร้อยละ 60	การขาดแคลนทุนทรัพย์ของผู้ปกครอง/นักศึกษา	จำนวนผู้สำเร็จการศึกษาจบการศึกษาตามมาตรฐานหลักสูตร น้อยกว่าร้อยละ 60	9 (3*3) ปานกลาง	4
8. ผู้สำเร็จการศึกษาประกอบอาชีพอิสระ/ผู้ประกอบการ น้อยกว่าร้อยละ 30	การขาดแคลนทุนทรัพย์ของผู้ปกครอง/นักศึกษา	จำนวนผู้สำเร็จการศึกษาประกอบอาชีพอิสระ/ผู้ประกอบการ น้อยกว่าร้อยละ 30	5 (1*5) ต่ำ	5

9. นักศึกษาในระบบศึกษาหรือสหกิจศึกษานานาชาติ น้อยกว่าร้อยละ 35	ทัศนคติของนักศึกษาต่อระบบสหกิจศึกษา	จำนวนนักศึกษาในระบบการศึกษาหรือสหกิจศึกษานานาชาติ น้อยกว่าร้อยละ 35	5 (1*5) ต่ำ	5	
10. นักศึกษาได้รับรางวัลระดับชาติหรือนานาชาติ น้อยกว่า 6 คน	เวทีการแข่งขันระดับชาติหรือนานาชาติที่รองรับการแข่งขันของนักศึกษามีน้อย	จำนวนนักศึกษาได้รับรางวัลระดับชาติหรือนานาชาติ น้อยกว่า 6 คน	5 (1*5) ต่ำ	5	

ประเด็นยุทธศาสตร์ที่ 3 : การพัฒนาระบบบริหารจัดการ

ความเสี่ยง	ปัจจัยเสี่ยง	ดัชนีชี้วัดความเสี่ยงหลัก (KRI)	ระดับความเสี่ยง	ลำดับที่ของความเสี่ยง
1. บุคลากรไม่ได้รับการ Up skill/Re-skill และสร้าง New skill	ไม่มีโครงการ/กิจกรรมรองรับการ Up skill/Re-skill และสร้าง New skill	จำนวนโครงการ/กิจกรรมที่บุคลากรได้รับการ Up skill/Re-skill และสร้าง New skill น้อยกว่า 1 โครงการ/กิจกรรม	5 (1*5) ต่ำ	5

2. คณะมีรายได้จากทรัพย์สินทางปัญญา ทุนวิจัย บริการวิชาการ และบริการอื่น ๆ น้อยกว่า 500,000 บาท	อาจารย์ชอห์น วิจัยจากหน่วยงานภายนอกน้อยราย	จำนวนเงินรายได้จากทรัพย์สินทางปัญญา ทุนวิจัย บริการวิชาการ และบริการอื่น ๆ น้อยกว่า 500,000 บาท	20 (4*5) สูงมาก	2
3. คณะไม่มีหลักสูตระยะสั้นเพื่อจัดทำรายได้อิงของหน่วยงาน	ไม่มีการจัดทำแผนการจัดหารายได้จากหลักสูตระยะสั้น	จำนวนหลักสูตระยะสั้นเพื่อจัดทำรายได้อิงหน่วยงาน น้อยกว่า 1 หลักสูต	5 (1*5) ต่ำ	5
4. อาจารย์ที่ดำรงตำแหน่งทางวิชาการ น้อยกว่า ร้อยละ 40	อาจารย์ผลงานวิชาการรองรับการขอเข้าสู่ตำแหน่งทางวิชาการไม่เพียงพอ	จำนวนอาจารย์ที่ดำรงตำแหน่งทางวิชาการ น้อยกว่า ร้อยละ 40	5 (1*5) ต่ำ	5
5. อาจารย์ที่มีคุณวุฒระดับปริญญาเอก น้อยกว่าร้อยละ 45	ภาระงานของอาจารย์มาก ไม่สามารถศึกษาต่อระดับปริญญาเอกได้	จำนวนอาจารย์ที่มีคุณวุฒระดับปริญญาเอก น้อยกว่าร้อยละ 45	5 (1*5) ต่ำ	5
6. อาจารย์ได้รับรางวัลในระดับชาติหรือนานาชาติ น้อยกว่า 2 คน	คุณภาพผลงานของอาจารย์ยังไม่สามารถอยู่ในเกณฑ์การได้รับรางวัลระดับนานาชาติได้	จำนวนอาจารย์ได้รับรางวัลในระดับชาติหรือนานาชาติ น้อยกว่า 2 คน	20 (4*5) สูงมาก	2

และคณะกรรมการบริหารความเสียได้จัดทำแผนการบริหารความเสียประจำปีงบประมาณ พ.ศ. 2566 ดังนี้

## การสำรวจความเสี่ยง

## ประเด็นยุทธศาสตร์ที่ 2 : การยกระดับคุณภาพทางการศึกษา

ความเสี่ยง	ระบุปัจจัยเสี่ยงที่เกิดขึ้น	ประเภท/ด้าน	แหล่งที่มาของความเสี่ยง
		(ความเสี่ยงด้านกลยุทธ์, ความเสี่ยงด้านการดำเนินงาน, ความเสี่ยงด้านการเงิน, ความเสี่ยงด้านการปฏิบัติงานตามกฎหมาย ระเบียบ ข้อบังคับที่เกี่ยวข้อง)	(ความเสี่ยงภายใน, ความเสี่ยงภายนอก)
1. มีผลงานวิจัยที่ได้รับการตีพิมพ์เผยแพร่ระดับนานาชาติ น้อยกว่า 3 เรื่อง	คุณภาพผลงานของอาจารย์ยังไม่สามารถอยู่ในเกณฑ์การตีพิมพ์ระดับนานาชาติได้	ด้านการดำเนินงาน	ความเสี่ยงภายใน
2. ไม่มีหลักสูตรได้รับมาตรฐาน AUN-OA	ความรู้ความเข้าใจของหลักสูตรที่จะเข้าร่วมการประเมินแบบ AUN-OA ยังไม่เพียงพอ	ด้านกลยุทธ์	ความเสี่ยงภายใน

การสำรวจความเสี่ยง

แบบ SKRU-ERM 1

<p>ความเสี่ยง</p>	<p>ระบุปัจจัยเสี่ยงที่เกิดขึ้น</p>	<p>ประเภท/ด้าน (ความเสี่ยงด้านกลยุทธ์, ความเสี่ยงด้านการดำเนินงาน, ความเสี่ยงด้านการเงิน, ความเสี่ยงด้านการปฏิบัติงานตามกฎหมาย ระเบียบ ข้อบังคับที่เกี่ยวข้อง)</p>	<p>แหล่งที่มาของความเสี่ยง (ความเสี่ยงภายใน, ความเสี่ยงภายนอก)</p>
<p>3. ไม่มีหลักการสูตรแบบผสมและเทียบโอนหน่วยคิด</p>	<p>กระบวนการและแนวปฏิบัติการจัดทำหลักสูตรยังไม่ชัดเจน</p>	<p>ด้านกลยุทธ์/ ด้านการปฏิบัติงานตามกฎหมาย ระเบียบ ข้อบังคับที่เกี่ยวข้อง</p>	<p>ความเสี่ยงภายใน</p>
<p>4. อัตราการรับเข้านักศึกษาใหม่ น้อยกว่าร้อยละ 80</p>	<p>1. การประชาสัมพันธ์หลักสูตรไม่มีประสิทธิภาพ 2. แนวโน้มการเรียนในระดับปริญญาตรีในสถาบันอุดมศึกษานั้นเรียนลดลง</p>	<p>ด้านกลยุทธ์</p>	<p>ความเสี่ยงภายใน  ความเสี่ยงภายนอก</p>

## การสำรวจความเสี่ยง

## ประเด็นยุทธศาสตร์ที่ 3 : การพัฒนาระบบบริหารจัดการ

ความเสี่ยง	ระบุปัจจัยเสี่ยงที่เกิดขึ้น	ประเภท/ด้าน	แหล่งที่มาของความเสี่ยง (ความเสี่ยงภายใน, ความเสี่ยงภายนอก)
1. คณะมรยได้ตั้งกพรพิสัยเส้นทางปัญหา ทุนวิจัยบริการวิชาการ และบริการอื่น ๆ น้อยกว่า 500,000 บาท	อาจารย์ขอทุนวิจัยจากหน่วยงานภายนอกน้อยราย	ด้านการเงิน	ความเสี่ยงภายใน
2. อาจารย์ได้รับรางวัลในระดับชาติหรือนานาชาติ น้อยกว่า 2 คน	คุณภาพผลงานของอาจารย์ยังไม่สามารถอยู่ในเกณฑ์การได้รับรางวัลระดับชาตินานาชาติได้	ด้านการดำเนินงาน	ความเสี่ยงภายใน



## ประเมินระดับความเสี่ยง ประจำปีงบประมาณ 2566

## ประเด็นยุทธศาสตร์ที่ 2 : การยกระดับคุณภาพทางการศึกษา

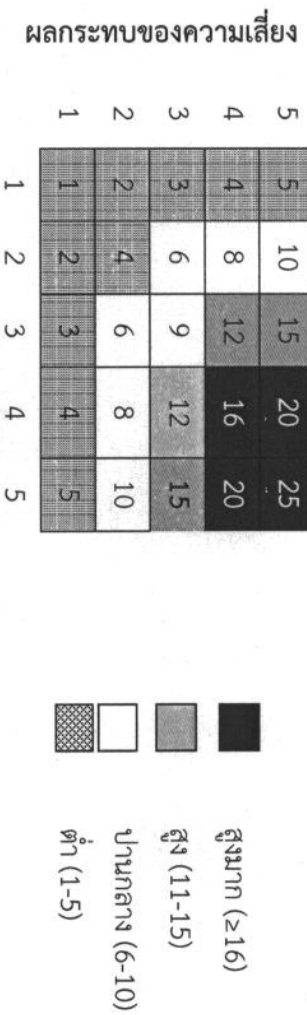
ความเสี่ยง	ปัจจัยเสี่ยง	การวิเคราะห์ความเสี่ยง		ระดับความเสี่ยง
		ระดับโอกาสที่จะเกิดเหตุการณ์ความเสี่ยง	ระดับความรุนแรงของผลกระทบ	
1. มีผลงานวิจัยที่ได้รับการตีพิมพ์เผยแพร่ระดับนานาชาติ น้อยกว่า 3 เรื่อง	คุณภาพผลงานของอาจารย์ยังไม่สามารถอยู่ในเกณฑ์การตีพิมพ์ระดับนานาชาติได้	4	4	16 (4*4) สูงมาก
2. ไม่มีหลักสูตรได้รับมาตรฐาน AUN-QA	ความรู้ความเข้าใจของหลักสูตรที่จะเข้าร่วมการประเมินแบบ AUN-QA ยังไม่เพียงพอ	4	4	16 (4*4) สูงมาก
3. ไม่มีหลักสูตรแบบสะสมและเทียบโอนหน่วยกิต	กระบวนการและแนวปฏิบัติการจัดทำหลักสูตรยังไม่ชัดเจน	4	5	20 (4*5) สูงมาก
4. อัตราการรับเข้านักศึกษาใหม่ น้อยกว่าร้อยละ 80	1. การประชาสัมพันธ์หลักสูตรไม่มีประสิทธิภาพ	5	5	25 (5*5) สูงมาก
	2. แนวโน้มการเรียนในระดับปริญญาตรีในสถาบันอุดมศึกษาของนักเรียนลดลง			

## ประเมินระดับความเสี่ยง ประจำปีงบประมาณ 2566

## ประเด็นยุทธศาสตร์ที่ 3 : การพัฒนาระบบบริหารจัดการ

ความเสี่ยง	ปัจจัยเสี่ยง	การวิเคราะห์ความเสี่ยง		ระดับความเสี่ยง
		ระดับโอกาสที่จะเกิดเหตุการณ์ความเสี่ยง	ระดับความรุนแรงของผลกระทบ	
1. คณะมีรายได้จากทรัพย์สินทางปัญญา ทุนวิจัย บริการวิชาการ และบริการอื่น ๆ น้อยกว่า 500,000 บาท	อาจารย์ขอทุนวิจัยจากหน่วยงานภายนอกน้อย ราย	4	5	20 (4*5) สูงมาก
2. อาจารย์ได้รับรางวัลในระดับชาติหรือนานาชาติ น้อยกว่า 2 คน	คุณภาพผลงานของอาจารย์ยังไม่สามารถอยู่ใน เกณฑ์การได้รับรางวัลระดับชาติหรือนานาชาติได้	4	5	20 (4*5) สูงมาก

การจัดทำ Risk Map



โอกาสเชิงคุณภาพ		คำอธิบาย
ระดับ	โอกาส	
5	สูงมาก	มีโอกาสเกิดขึ้นเกือบจะแน่นอน หรือคาดว่าจะเกิดขึ้นแม้ว่าในกรณีดี และเคยเกิดขึ้นบ่อยครั้งมากในการทำงานที่ผ่านมา
4	สูง	มีโอกาสเกิดขึ้นสูง หรืออาจจะเกิดขึ้นแม้ว่าในกรณีดีก็ตาม และเคยเกิดขึ้นหลายครั้งในการทำงานที่ผ่านมา
3	ปานกลาง	มีโอกาสเกิดขึ้นปานกลาง หรือน่าจะเกิดขึ้นในบางครั้ง และเคยเกิดขึ้นบางครั้งในการทำงานที่ผ่านมา
2	น้อย	มีโอกาสเกิดขึ้นน้อย หรืออาจจะเกิดขึ้นในบางครั้ง และแทบไม่เกิดขึ้นเลยในการทำงานที่ผ่านมา
1	น้อยมาก	มีโอกาสเกิดขึ้นน้อยมาก หรือยังไม่เคยเกิดขึ้นเลย

ผลกระทบด้านการปฏิบัติงาน

คำอธิบาย

ระดับ	ผลกระทบ	
5	สูงมาก	มีผลกระทบต่อการดำเนินงานอย่างรุนแรงมากเช่น ไม่สามารถปฏิบัติงานหรือให้บริการได้ ระยะเวลาปฏิบัติงานล่าช้ากว่ากำหนดมากกว่า 50% ไม่สามารถบรรลุวัตถุประสงค์ของแผนงาน/โครงการที่เป็นกลยุทธ์หลักของหน่วยงานได้
4	สูง	มีผลกระทบต่อการดำเนินงานอย่างรุนแรง เช่น ทรัพย์สินเสียหายมาก การปฏิบัติงานหรือการให้บริการหยุดชะงักในหลายส่วน ระยะเวลาปฏิบัติงานล่าช้ากว่าเป้าหมายประมาณ 20-50% มีผลกระทบต่อแผนงาน/โครงการที่เป็นกลยุทธ์ของหน่วยงานอย่างรุนแรง
3	ปานกลาง	มีผลกระทบต่อการดำเนินงานปานกลาง เช่น ทรัพย์สินเสียหายปานกลาง การปฏิบัติงานหรือการให้บริการหยุดชะงักในบางส่วน ระยะเวลาปฏิบัติงานล่าช้ากว่าเป้าหมายประมาณ 10-20% มีผลกระทบปานกลางต่อแผนงาน/โครงการที่เป็นกลยุทธ์ของหน่วยงาน
2	น้อย	มีผลกระทบต่อการดำเนินงานน้อย เช่น ทรัพย์สินเสียหายเล็กน้อย มีความผิดปกติในการดำเนินงานและส่งผลกระทบต่อปฏิบัติงานหรือให้บริการเพียงเล็กน้อย ระยะเวลาปฏิบัติงานล่าช้ากว่ากำหนดไม่เกิน 10% มีผลกระทบต่อแผนงาน/โครงการที่เป็นกลยุทธ์ของหน่วยงานเพียงเล็กน้อย
1	น้อยมาก	มีผลกระทบต่อการดำเนินงานน้อยมาก เช่น ทรัพย์สินเสียหายน้อยมาก มีความผิดปกติในการดำเนินงานแต่ไม่ส่งผลกระทบต่อปฏิบัติงานหรือให้บริการ ระยะเวลาปฏิบัติงานล่าช้ากว่ากำหนดไม่เกิน 5% ไม่มีผลกระทบต่อแผนงาน/โครงการที่เป็นกลยุทธ์ของหน่วยงาน

## แผนการบริหารความเสี่ยงคณะเทคโนโลยีการเกษตร มหาวิทยาลัยราชภัฏสงขลา

ประจำปีงบประมาณ พ.ศ. 2566

(ดำเนินการระหว่าง 1 ตุลาคม 2565 – 30 กันยายน 2566)

## ประเด็นยุทธศาสตร์ที่ 2 : การยกระดับคุณภาพทางการศึกษา

ความเสี่ยง	ปัจจัยเสี่ยง	ดัชนีชี้วัดความเสี่ยงหลัก (KRI)	ระดับความเสี่ยง	วิธีบริหารความเสี่ยง				แนวทางปรับปรุง (แผนงาน/กิจกรรม)	กำหนดเสร็จ/ ผู้รับผิดชอบ
				ยอมรับ	หลีกเลี่ยง	ถ่ายโอน	ควบคุม		
1. มีผลงานวิจัยที่ได้รับการตีพิมพ์เผยแพร่ระดับนานาชาติ น้อยกว่า 3 เรื่อง	คุณภาพผลงานของอาจารย์ยังไม่สามารถอยู่ในเกณฑ์การตีพิมพ์ระดับนานาชาติได้	จำนวนผลงานวิจัยที่ได้รับการตีพิมพ์เผยแพร่ระดับนานาชาติ น้อยกว่า 3 เรื่อง	16 (4*4) สูงมาก				/	1. สำรวจความต้องการตีพิมพ์เผยแพร่ผลงานระดับชาติและนานาชาติของอาจารย์เพื่อประสานสถาบันวิจัยฯ ในการของบประมาณสนับสนุนในการตีพิมพ์ 2. ให้ความช่วยเหลือให้อาจารย์เฝ้า้องการทำเอกสารงานวิจัยเป็นภาษาอังกฤษ	31 สิงหาคม 2566/ รองคณบดีฝ่ายวิจัยฯ
2. ไม่มีหลักสูตรได้รับมาตรฐาน AUN-QA	ความรู้ความเข้าใจของหลักสูตรที่จะเข้าร่วมการประเมินแบบ AUN-QA ยังไม่เพียงพอ	จำนวนหลักสูตรได้รับมาตรฐาน AUN-QA น้อย	16 (4*4) สูงมาก				/	สร้างความรู้ความเข้าใจและเตรียมความพร้อมของหลักสูตรเพื่อรองรับ	30 มิถุนายน 2566/ รองคณบดีฝ่ายวิชาการฯ

		กว่า 1 หลักสูตร							ประกันคุณภาพหลักสูตร AUN-QA	
3. ไม่มีหลักสูตรแบบสะสม และเทียบโอนหน่วยกิต	กระบวนการและแนว ปฏิบัติการจัดทำหลักสูตร ยังไม่ชัดเจน	จำนวน หลักสูตรแบบ สะสมและ เทียบโอน หน่วยกิต น้อย กว่า 1 หลักสูตร	20 (4*5) สูงมาก				/	ดำเนินการร่วมกับ มหาวิทยาลัยจัดทำระบบ และกลไกระบบการสะสม และเทียบโอนหน่วยกิต และปรับปรุงประกาศ/ ระเบียบ/ข้อบังคับที่ เกี่ยวข้อง	30 กันยายน 2566/ รองคณบดีฝ่าย วิชาการฯ	
4. อัตราการรับเข้า นักศึกษาใหม่ น้อยกว่าร้อยละ 80	1. การประชาสัมพันธ์ หลักสูตร ไม่ มี ประสิทธิภาพ 2. แนวโน้มการเรียนใน ระดับปริญญาตรีใน สถาบันอุดมศึกษาของ นักเรียนลดลง	อัตราการ รับเข้านักศึกษา ใหม่ น้อยกว่า ร้อยละ 80	25 (5*5) สูงมาก				/	1. ส่งเสริมและสนับสนุน การประชาสัมพันธ์ หลักสูตรเชิงรุก 2. ศึกษาความเป็นไปได้ เกี่ยวกับกรทำ MOU กับ โรงเรียนเพื่อให้นักเรียนได้ มีการเก็บหน่วยกิตสำหรับการรับ การเข้าศึกษาต่อในคณะ	31 พฤษภาคม 2566/รองคณบดีฝ่าย วิชาการฯ/ ประธานหลักสูตร	

แผนการบริหารความเสี่ยงคณะเทคโนโลยีการเกษตร มหาวิทยาลัยราชภัฏสงขลา  
ประจำปีงบประมาณ พ.ศ. 2565

(ดำเนินการระหว่าง 1 ตุลาคม 2565 – 30 กันยายน 2566)

ประเด็นยุทธศาสตร์ที่ 3 : การพัฒนาระบบบริหารจัดการ

ความเสี่ยง	ปัจจัยเสี่ยง	ดัชนีชี้วัดความเสี่ยงหลัก (KRI)	ระดับความเสี่ยง	วิธีการบริหารความเสี่ยง				แนวทางการปรับปรุง (แผนงาน/กิจกรรม)	กำหนดเสร็จ/ผู้รับผิดชอบ
				ยอมรับ	หลีกเลี่ยง	ถ่ายโอน	ควบคุม		
1. คณะมีรายได้จากทรัพย์สินทางปัญญา ทุนวิจัย บริการวิชาการ และบริการอื่น ๆ น้อยกว่า 500,000 บาท	อาจารย์ขอทุนวิจัยจากหน่วยงานภายนอกน้อยราย	จำนวนเงินรายได้จากทรัพย์สินทางปัญญา ทุนวิจัย บริการวิชาการ และบริการอื่น ๆ น้อยกว่า 500,000 บาท	20 (4*5) สูงมาก				/	ส่งเสริมให้อาจารย์ขอทุนวิจัยจากหน่วยงานภายนอก โดยการเผยแพร่ข้อมูลแหล่งทุนอย่างต่อเนื่อง	30 กันยายน 2566/ รองคณบดีฝ่ายวิจัยฯ
2. อาจารย์ได้รับรางวัลในระดับชาติหรือนานาชาติ น้อยกว่า 2 คน	คุณภาพผลงานของอาจารย์ยังไม่สามารถอยู่ในเกณฑ์การได้รับรางวัลระดับชาติหรือนานาชาติได้	จำนวนอาจารย์ได้รับรางวัลในระดับชาติหรือนานาชาติ น้อยกว่า 2 คน	20 (4*5) สูงมาก				/	ส่งเสริมและสนับสนุนงบประมาณให้อาจารย์เข้าร่วมการแข่งขันระดับชาติหรือนานาชาติ	31 สิงหาคม 2566/ คณบดี

## คำอธิบายรายงาน การสำรวจความเสี่ยง (แบบ SKRU-ERM 1)

1. ประเด็นยุทธศาสตร์  
ให้ระบุประเด็นยุทธศาสตร์หน่วยงาน (คณะ/สำนัก/สถาบัน/ศูนย์)  
เหตุการณ์ที่อาจจะเกิดขึ้นในอนาคตและมีผลกระทบหรือทำให้การดำเนินงานไม่บรรลุวัตถุประสงค์
2. ความเสี่ยง  
ให้ระบุสาเหตุของความเสี่ยงว่าเกิดจากอะไร
3. ระบุปัจจัยเสี่ยงที่เกิดขึ้น  
ให้ระบุประเภท/ด้านของความเสี่ยงว่าเป็นด้านใด ประกอบด้วยความเสี่ยงด้านกลยุทธ์, ความเสี่ยงด้านการดำเนินงาน, ความเสี่ยงด้านการเงิน, ความเสี่ยงด้านการปฏิบัติตามกฎหมาย ระเบียบ ข้อบังคับที่เกี่ยวข้อง
4. ประเภท/ด้าน  
ให้ระบุที่มาของความเสี่ยง (ปัจจัยเสี่ยง) ว่าเป็นความเสี่ยงภายในมหาวิทยาลัย หรือความเสี่ยงภายนอกมหาวิทยาลัย
5. แหล่งที่มาของความเสี่ยง  
(แหล่งที่มาของความเสี่ยงภายนอก เช่น ระเบียบ กฎหมายที่ออกโดยหน่วยงานภายนอก สภาวะเศรษฐกิจมหัพภาค การเมือง เป็นต้น)

## คำอธิบายรายงาน ประเมินระดับความเสี่ยง (แบบ SKRU-ERM 2)

1. ความเสี่ยง  
ความเสี่ยงที่ระบุ แบบ SKRU-ERM 1 ในคอลัมน์ (2)
2. ปัจจัยเสี่ยง  
ปัจจัยเสี่ยงที่ระบุ แบบ SKRU-ERM 1 ในคอลัมน์ (3)
3. การวิเคราะห์ความเสี่ยง  
ให้วิเคราะห์โอกาส และผลกระทบของปัจจัยเสี่ยง ในคอลัมน์ (2) แต่ระบุปัจจัยเสี่ยง โดยใช้ตารางระดับความถี่หรือโอกาสที่จะเกิดเหตุการณ์ความเสี่ยง (Likelihood) และระดับความรุนแรงของผลกระทบของความเสี่ยงที่จะเกิดขึ้นหากเกิดเหตุการณ์ความเสี่ยง (Impact) ในแบบฟอร์ม แบบ SKRU-ERM 2-1 มาเป็นเครื่องมือในการวิเคราะห์



4. ระดับความเสี่ยง

ให้ระบุค่าคะแนนที่ได้จากผลคูณ ในช่อง “โอกาส” กับ “ผลกระทบ” ในคอลัมน์ (3) และนำไปเทียบกับตาราง Risk Map ในแบบฟอร์ม แบบ SKRU-ERM 2-1 ว่าความเสี่ยงอยู่ในระดับใด โดยใช้ระบุผลคูณและระดับความเสี่ยงที่วัดได้ เช่น โอกาส = 4 ผลกระทบ = 5 ผลคูณ (4\*5=20) ตกอยู่ในพื้นที่ความเสี่ยงสูงมาก นำผลที่ได้ไปใส่ในคอลัมน์ (4) ว่า 20 = สูงมาก

คำอธิบายรายงาน แผนการบริหารความเสี่ยง (แบบ SKRU-ERM 3)

1. ความเสี่ยง แบบ SKRU-ERM 2 ในคอลัมน์ (1)
2. ปัจจัยเสี่ยง แบบ SKRU-ERM 2 ในคอลัมน์ (2)
3. ดัชนีชี้วัดความเสี่ยงหลัก  
การบริหารความเสี่ยงและต้องสอดคล้องกับ ค่าระดับความเสี่ยงที่องค์กรยอมรับได้ (Risk Appetite) และ ช่วงเบี่ยงเบนของค่าระดับความเสี่ยงที่องค์กรยอมรับได้(Risk Tolerance)
4. ระดับความเสี่ยง  
ระดับความเสี่ยงที่ได้จากการประเมินระดับความเสี่ยงในแบบ SKRU-ERM 2 คอลัมน์ที่ 4
5. วิธีการบริหารความเสี่ยง  
เป็นการพิจารณาเลือกวิธีการที่ควรกระทำเพื่อจัดการกับความเสียหายที่อาจเกิดขึ้นตามผลการประเมินและจัดลำดับความเสี่ยง โดยเปรียบเทียบระดับความเสี่ยงที่เกิดขึ้นกับระดับความเสี่ยงที่องค์กรยอมรับได้และความคุ้มค่าในการบริหารความเสี่ยงนั้นๆ โดยวิธีการจัดการความเสี่ยงมี 4 กลยุทธ์ คือ การหลีกเลี่ยงความเสี่ยง (Terminate) การลดหรือควบคุมความเสี่ยง (Treat) การถ่ายโอนความเสี่ยง (Transfer) และการยอมรับความเสี่ยง (Take)
6. แนวทางปรับปรุง  
ระบุวิธีการที่จะดำเนินการเพื่อให้ความเสี่ยงอยู่ในระดับที่ยอมรับได้ ซึ่งจะต้องเป็นวิธีการที่สามารถปฏิบัติได้จริง และค่าใช้จ่ายในการดำเนินการคุ้มค่ากับประโยชน์ที่จะได้รับ
7. กำหนดเสร็จ / ผู้รับผิดชอบ  
ให้ระบุระยะเวลาแล้วเสร็จและผู้รับผิดชอบตามแนวทางปรับปรุง