



คู่มือ

ขั้นตอนการขอเข้าใช้บริการสถานีปฏิบัติการ
คณะเทคโนโลยีการเกษตร มหาวิทยาลัยราชภัฏสงขลา

จัดทำโดย

ว่าที่ร้อยตรีหญิง อังคณา ไชยหนู

นายณัฐพล ราชูภิมนตรี

ว่าที่ร้อยตรี ณัฐวุฒิ ขุนหลักัด

งานสถานีปฏิบัติการ

คณะเทคโนโลยีการเกษตร มหาวิทยาลัยราชภัฏสงขลา

คำนำ

คู่มือขั้นตอนการขอเข้าใช้บริการสถานีปฏิบัติการของคณะเทคโนโลยีการเกษตร มหาวิทยาลัยราชภัฏสงขลา จัดทำขึ้นเพื่อใช้เป็นแนวทางให้กับหน่วยงานและบุคลากรภายในคณะฯ ในการขอเข้าใช้บริการสถานีปฏิบัติการของคณะเทคโนโลยีการเกษตรให้เป็นไปในทิศทางเดียวกัน สะดวก ถูกต้อง รวดเร็ว ง่ายต่อการตรวจสอบ และสามารถทำงานทดแทนกันได้ ซึ่งสถานีปฏิบัติการ คณะเทคโนโลยีการเกษตรได้ให้บริการการเรียนการสอน งานวิจัยตามพันธกิจ แผนยุทธศาสตร์ของคณะฯ ให้บรรลุผลสำเร็จต่อไป ทั้งนี้ คณะผู้จัดทำคู่มือปฏิบัติงานได้รวบรวมขั้นตอน และวิธีการขอเข้าใช้บริการสถานีปฏิบัติการของคณะเทคโนโลยีการเกษตร ในคู่มือฉบับนี้แล้ว

ดังนั้น คณะผู้จัดทำจึงหวังเป็นอย่างยิ่งว่าคู่มือปฏิบัติงานฉบับนี้จะอำนวยความสะดวกต่อการขอเข้าใช้บริการสถานีปฏิบัติการของคณะเทคโนโลยีการเกษตร ให้มีประสิทธิภาพและประสิทธิผล มีแนวปฏิบัติที่มีมาตรฐาน ช่วยลดระยะเวลาในการทำงาน และได้ข้อมูลที่สามารถนำไปใช้ประกอบการวิเคราะห์และพัฒนาขั้นตอนการปฏิบัติงานให้มีประสิทธิภาพสูงขึ้น โดยท่านสามารถดาวน์โหลดคู่มือบนเว็บไซต์ของคณะเทคโนโลยีการเกษตร และหากมีปัญหาในการนำไปปฏิบัติ หรือมีข้อสงสัยเกี่ยวกับการใช้คู่มือ หรือต้องการรายละเอียดและข้อเสนอแนะเพิ่มเติม

สุดท้ายนี้คณะผู้จัดทำขอขอบพระคุณคณะเทคโนโลยีการเกษตร มหาวิทยาลัยราชภัฏสงขลา เป็นอย่างยิ่งที่สนับสนุนและส่งเสริมให้จัดทำคู่มือเล่มนี้ขึ้นมา โดยเฉพาะอย่างยิ่งคณบดีคณะเทคโนโลยีการเกษตร หัวหน้าสำนักงานคณบดี และเพื่อนร่วมงานทุกคน ที่เป็นกำลังใจให้คู่มือปฏิบัติงานเล่มนี้สำเร็จลงได้ด้วยดี

กรรมการและเลขานุการสถานีปฏิบัติการ
มีนาคม 2567

สารบัญ

	หน้า
คำนำ	ก
สารบัญ	ข
สารบัญตาราง	ค
ส่วนที่ 1 บริบทคณะเทคโนโลยีการเกษตร	1
ประวัติคณะเทคโนโลยีการเกษตร	1
ปรัชญา	2
วิสัยทัศน์	2
พันธกิจ	2
ค่านิยมองค์กร	2
ตราสัญลักษณ์ประจำคณะเทคโนโลยีการเกษตร	3
สีประจำคณะเทคโนโลยีการเกษตร	3
ต้นไม้ประจำคณะเทคโนโลยีการเกษตร	3
โครงสร้างองค์กร	4
ส่วนที่ 2 บทนำ	7
ความเป็นมา	7
วัตถุประสงค์ของการจัดทำคู่มือปฏิบัติงาน	7
นิยามศัพท์	7
ประโยชน์ที่คาดว่าจะได้รับ	7
ส่วนที่ 3 ขั้นตอนการปฏิบัติงาน	8
ความสำคัญและที่มาของปัญหา	8
ขั้นตอนในการปฏิบัติงาน	8
ขั้นตอนการขอเข้าใช้บริการสถานีปฏิบัติการ (นักศึกษา)	9
ขั้นตอนการขอเข้าใช้บริการสถานีปฏิบัติการ (อาจารย์ผู้สอน)	10
แบบฟอร์ม	11
ส่วนที่ 4 ปัญหา อุปสรรค แนวทางแก้ไข และข้อเสนอแนะ	14
ปัญหา อุปสรรคในการปฏิบัติงาน และแนวทางแก้ไข	14
ข้อเสนอแนะ	14
บรรณานุกรม	15
ประวัติผู้เขียน	16

บทที่ 1

บริบทคณะเทคโนโลยีการเกษตร

ชื่อหน่วยงาน

คณะเทคโนโลยีการเกษตร มหาวิทยาลัยราชภัฏสงขลา

ที่ตั้ง

อาคาร 62 คณะเทคโนโลยีการเกษตร มหาวิทยาลัยราชภัฏสงขลา

160 หมู่ที่ 4 ตำบลเขารูปช้าง อำเภอเมืองสงขลา จังหวัดสงขลา 90000

โทรศัพท์ : 074-260272, 089-7356965

โทรสาร : 074-260273

เว็บไซต์ : <https://agri.skru.ac.th/kv5/>

เพจ : คณะเทคโนโลยีการเกษตร มหาวิทยาลัยราชภัฏสงขลา

Email Address : agri@skru.ac.th.

ประวัติคณะเทคโนโลยีการเกษตร

พ.ศ. 2530 วิทยาลัยครูสงขลา ได้รับการอนุมัติให้จัดตั้งคณะวิชาเกษตรและอุตสาหกรรม ประกอบด้วย ภาควิชาเกษตรศาสตร์ และภาควิชาอุตสาหกรรมเกษตร โดยในภาควิชาเกษตรศาสตร์ได้เปิดสอน สาขาวิทยาศาสตร์ระดับอนุปริญญา ปริญญาตรี 2 ปี ในวิชาเอกเทคโนโลยีการเกษตรและปริญญาตรี 4 ปี วิชาเอกเกษตรศาสตร์ ส่วนภาควิชาอุตสาหกรรมเกษตร ได้เปิดสอนระดับอนุปริญญา วิชาเอกวิทยาศาสตร์และเทคโนโลยีการอาหาร

พ.ศ. 2535 พระบาทสมเด็จพระเจ้าอยู่หัวได้ทรงพระกรุณาโปรดเกล้าฯ พระราชทานนาม วิทยาลัยครูใหม่เป็นสถาบันราชภัฏทำให้มีการเปลี่ยนแปลงโครงสร้างการบริหารใหม่มีผลให้คณะวิชาเกษตรและอุตสาหกรรมเปลี่ยนเป็นคณะเกษตรและอุตสาหกรรมมีคณบดีเป็นผู้บริหารสูงสุดและมีการเปิดสอน วิชาเอกวิทยาศาสตร์และเทคโนโลยีการอาหารเพิ่มขึ้น

เมื่อวันที่ 12 ตุลาคม พ.ศ.2542 สถาบันราชภัฏสงขลา ได้เปลี่ยนชื่อคณะเกษตรและอุตสาหกรรม เป็น คณะเทคโนโลยีการเกษตร มีการบริหารแบบโปรแกรมวิชาประกอบด้วย 4 โปรแกรมวิชา คือ โปรแกรม วิชาเกษตรศาสตร์ โปรแกรมวิชาเทคโนโลยีการเกษตร โปรแกรมวิชาการเพาะเลี้ยงสัตว์น้ำ และโปรแกรมวิชา วิทยาศาสตร์และเทคโนโลยีการอาหาร

ปัจจุบัน คณะเทคโนโลยีการเกษตร มหาวิทยาลัยราชภัฏสงขลา เปิดสอนในระดับปริญญาตรี 4 หลักสูตร ประกอบด้วย หลักสูตรวิทยาศาสตรบัณฑิต สาขาวิชาเทคโนโลยีการเกษตรและอาหาร หลักสูตร เทคโนโลยีบัณฑิตสาขาวิชาเทคโนโลยีการผลิตพืช สาขาวิชาเทคโนโลยีการผลิตสัตว์ และสาขาวิชาเทคโนโลยี การจัดการผลิตภัณฑ์อาหาร

ปรัชญา

ความรู้คู่คุณธรรม เท้าทันเทคโนโลยีนำวิชาชีพ สู่การพัฒนาท้องถิ่น

วิสัยทัศน์

คณะเทคโนโลยีการเกษตร เป็นองค์กรการศึกษาชั้นนำด้านเกษตรและอาหาร เพื่อพัฒนาท้องถิ่นของภาคใต้

พันธกิจ

1. จัดการศึกษาเพื่อผลิตบัณฑิตและบุคลากรทางการเกษตรและอาหาร
2. วิจัยและพัฒนาองค์ความรู้ทางการเกษตรและอาหาร
3. บริการวิชาการเพื่อการพัฒนาท้องถิ่น
4. อนุรักษ์ศิลปวัฒนธรรม และภูมิปัญญาท้องถิ่นทางการเกษตร
5. สืบสานโครงการอันเนื่องมาจากแนวพระราชดำริและพระบรมราโชบาย

ค่านิยมองค์กร

AGRI-SMART

A : Achievement	หมายถึง มีความมุ่งมั่นเพื่อให้บรรลุเป้าหมาย
G : Good Governance	หมายถึง การบริหารตามหลักธรรมาภิบาล
R: Responsibility	หมายถึง ความรับผิดชอบ
I : Information	หมายถึง ตัดสินใจโดยใช้ข้อมูล
S : Service mind	หมายถึง การบริการที่ดี
M : Mastery	หมายถึง การสั่งสมความเชี่ยวชาญในอาชีพ
A : Attitude	หมายถึง การมีทัศนคติที่ดี
R : Relationships	หมายถึง การมีน้ำใจ เป็นพี่เป็นน้อง
T : Team work	หมายถึง การทำงานเป็นทีม

ตราสัญลักษณ์ประจำคณะเทคโนโลยีการเกษตร



ตราดังกล่าวประกอบด้วย “พระพิรุณทรงนาค” จัดวางอยู่ในวงกลมวงในพื้นหลังสีขาว มีข้อความภาษาไทยสีขาวคำว่า “มหาวิทยาลัยราชภัฏสงขลา” และ “คณะเทคโนโลยีการเกษตร” จัดวางอยู่ใน

วงกลมพื้นหลังสีเขียว สำหรับแบบที่ 1 มีข้อความภาษาอังกฤษสีขาวคำว่า “SONGKHLA RAJABHAT UNIVERSITY” และ “FACULTY OF AGRICULTURAL TECHNOLOGY” สำหรับแบบที่ 2 จัดวางอยู่ในวงกลมพื้นหลังสีเขียว และ “รวงข้าว” จัดวางเป็นวงกลมวงนอก โดยมีความหมายของตราสัญลักษณ์ ดังนี้

พระพิรุณทรงนาค หมายถึง การเกษตรแห่งชาติ เทพแห่งน้ำและฝนที่ทรงนำความสมบูรณ์มาให้แก่พืชพรรณธัญญาหาร ผู้รักษาความยุติธรรมและกฎเกณฑ์

รวงข้าว หมายถึง พืชเกษตรกรรมหลักของประเทศไทย หรือสีของเมล็ดธัญพืชที่เป็นอาหารหลักของพลโลก สีเขียว แทนค่า การเกษตร ความอุดมสมบูรณ์

สีขาว แทนค่า ความบริสุทธิ์ของจิตใจ

สีเหลืองทอง แทนค่า ความเจริญรุ่งเรืองทางภูมิปัญญา และความดีงาม

สีประจำคณะเทคโนโลยีการเกษตร



สีเขียว แทนค่า การเกษตร ความอุดมสมบูรณ์

ต้นไม้ประจำคณะเทคโนโลยีการเกษตร

สารภีทะเล



โครงสร้างองค์กร

คณะเทคโนโลยีการเกษตร มีคณะกรรมการประจำคณะ และคณะกรรมการบริหารทำหน้าที่กำหนดนโยบาย วางแผน และให้คำปรึกษาในการดำเนินงานของคณะ ซึ่งโครงสร้างการทำงานภายในคณะแบ่งออกเป็น 3 ส่วน ดังนี้

1. หลักสูตร ประกอบด้วย

1.1 หลักสูตรวิทยาศาสตรบัณฑิต สาขาวิชาเทคโนโลยีการเกษตรและอาหาร

1.2 หลักสูตรเทคโนโลยีบัณฑิต มี 3 สาขา คือ สาขาวิชาเทคโนโลยีการผลิตพืช สาขาวิชาเทคโนโลยีการผลิตสัตว์ และสาขาวิชาเทคโนโลยีการจัดการผลิตภัณฑ์อาหาร มีภารกิจหลักในการดูแลงานวิชาการ โดยแต่ละหลักสูตรมีประธานกรรมการบริหารหลักสูตรเป็นผู้บริหารจัดการ

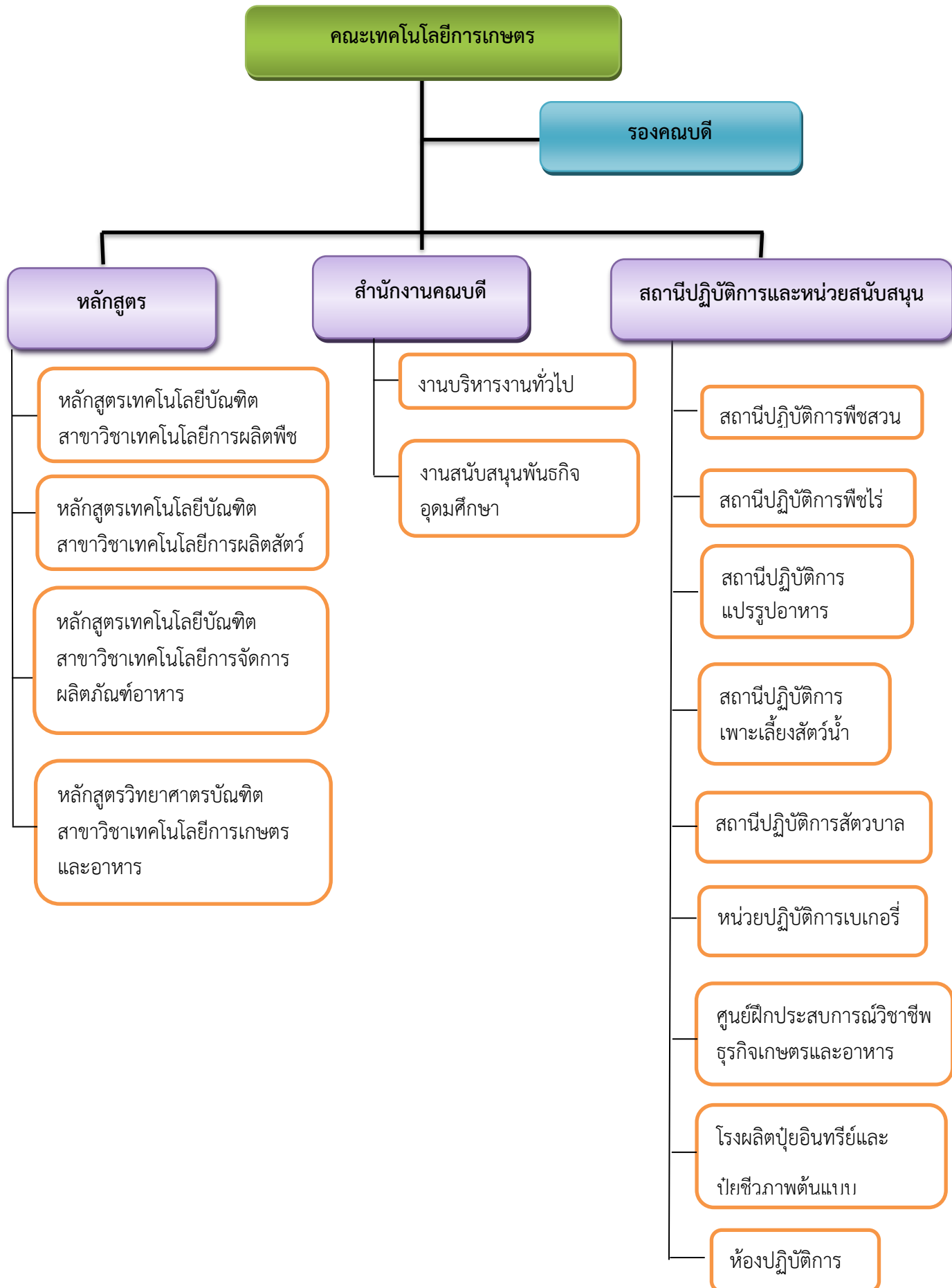
2. สำนักงานคณบดี ประกอบด้วย 2 งาน คือ งานบริหารงานทั่วไป และงานสนับสนุนพันธกิจอุดมศึกษา โดยแต่ละงาน แยกออกเป็นหน่วยดังนี้

2.1 งานบริหารงานทั่วไป ประกอบด้วย หน่วยธุรการและสารบรรณ หน่วยเลขานุการ หน่วยบุคคล หน่วยแผนและงบประมาณ หน่วยการเงิน หน่วยพัสดุ หน่วยบริการโสตและอาคารสถานที่

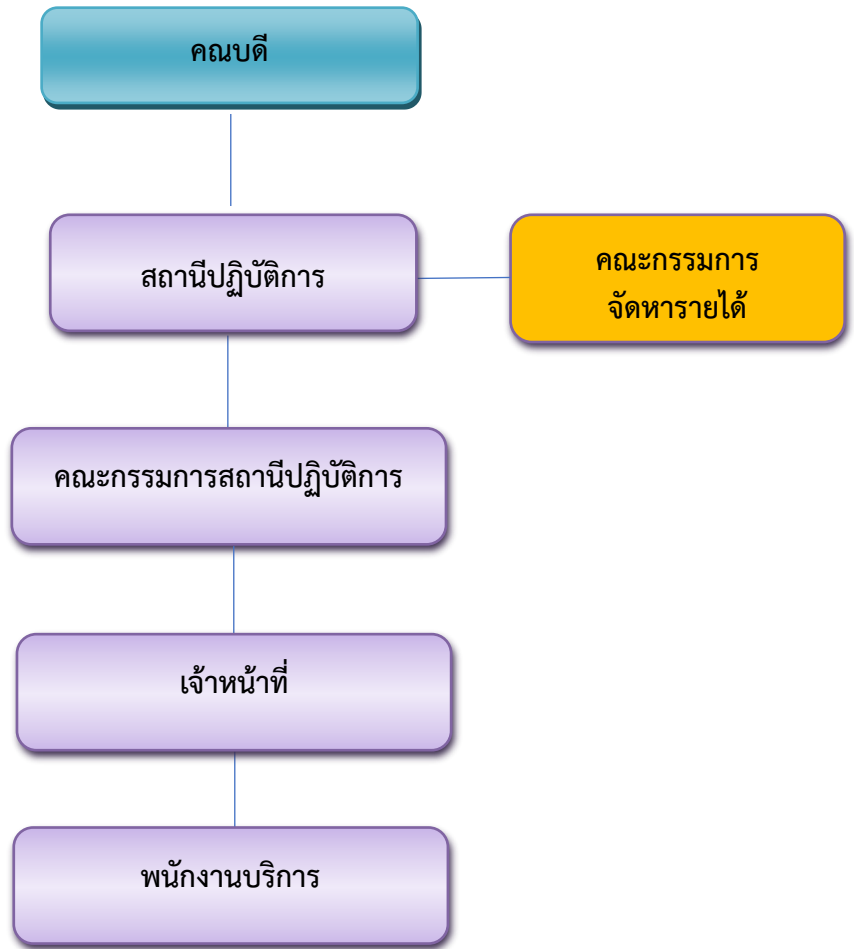
2.2 งานสนับสนุนพันธกิจอุดมศึกษา ประกอบด้วย หน่วยวิชาการหน่วยกิจการนักศึกษา หน่วยวิจัยและบริการวิชาการหน่วยประกันคุณภาพการศึกษา

3. สถานีปฏิบัติการและหน่วยสนับสนุน ประกอบด้วย สถานีปฏิบัติการสัตว์บาล สถานีปฏิบัติการพืชไร่ สถานีปฏิบัติการพืชสวน สถานีปฏิบัติการเพาะเลี้ยงสัตว์น้ำ สถานีปฏิบัติการแปรรูปอาหาร หน่วยปฏิบัติการเบเกอร์รี่ ศูนย์ฝึกประสบการณ์วิชาชีพธุรกิจเกษตรและอาหาร โรงผลิตปุ๋ยอินทรีย์และปุ๋ยชีวภาพต้นแบบและห้องปฏิบัติการ

การแบ่งส่วนราชการภายในคณะเทคโนโลยีการเกษตรมหาวิทยาลัยราชภัฏสงขลา



โครงสร้างสถานปฏิบัติการ คณะเทคโนโลยีการเกษตร มหาวิทยาลัยราชภัฏสงขลา



บทที่ 2

บทนำ

ความเป็นมา

คณะเทคโนโลยีการเกษตร มหาวิทยาลัยราชภัฏสงขลา มีพันธกิจหลักด้านการศึกษาเพื่อผลิตบัณฑิต ทางด้านการเกษตรและอาหาร มีนโยบายด้านการจัดการเรียนการสอนเพื่อสร้างบัณฑิตที่มีความเชี่ยวชาญ ทักษะในวิชาชีพ มีคุณธรรม มีการเรียนรู้ที่เน้นการปฏิบัติในสถานที่จริง ซึ่งคณะเทคโนโลยีการเกษตรมีแหล่ง เรียนรู้และสถานปฏิบัติกรองรับการเรียนการสอนและการวิจัย ได้แก่ สถานปฏิบัติพืชสวน พืชไร่ สัตวบาล เพาะเลี้ยงสัตว์น้ำ และโรงผลิตปุ๋ยอินทรีย์และปุ๋ยชีวภาพต้นแบบ นับได้ว่าเป็นสิ่งสำคัญ เพื่อให้บรรลุวิสัยทัศน์ พันธกิจ และวัตถุประสงค์ของคณะ การดำเนินงานให้บรรลุผลสำเร็จ สอดคล้องกับนโยบายและความต้องการ ของหน่วยงาน ทำให้การดำเนินงานมีทิศทางที่ชัดเจน และมีส่วนช่วยในการผลักดันผลการดำเนินงานให้เป็นไป ตามเป้าหมายที่ตั้งไว้

ดังนั้น ผู้จัดทำจึงได้จัดทำคู่มือการให้บริการ สถานปฏิบัติกร คณะเทคโนโลยีการเกษตร มหาวิทยาลัย ราชภัฏสงขลาขึ้น เพื่อประโยชน์ต่อการจัดการเรียนการสอนของคณาจารย์ และบุคลากรในหน่วยงานให้มี ประสิทธิภาพ ประสิทธิผล และเป็นมาตรฐานเดียวกัน ทำให้ช่วยลดความผิดพลาดและระยะเวลาในการ ดำเนินงาน จึงเป็นเป็นแนวทางที่เกิดจากประสบการณ์การปฏิบัติงาน โดยได้รวบรวมขั้นตอนการปฏิบัติงาน วิธีการ และขั้นตอน ของการปฏิบัติงาน เพื่อใช้เป็นแนวปฏิบัติและมาตรฐานการปฏิบัติงานต่อไป

วัตถุประสงค์ของการจัดทำคู่มือปฏิบัติงาน

- เพื่อให้ผู้ปฏิบัติงานสามารถปฏิบัติงานแทนกันได้
- เพื่อให้การปฏิบัติงานเป็นมาตรฐานเดียวกัน

นิยามศัพท์

ปีงบประมาณ หมายถึง ระยะเวลาตั้งแต่วันที่ 1 ตุลาคม ของปีหนึ่ง ถึงวันที่ 30 กันยายน ของปีถัดไป โดยให้ปี พ.ศ. ที่ถัดไปนั้นเป็นชื่อสำหรับปีงบประมาณนั้น

คำวัสดุ หมายถึง รายจ่ายเพื่อให้ได้มาซึ่งสิ่งของโดยสภาพ มีลักษณะเมื่อใช้แล้วย่อมสิ้นเปลืองหมดไป แปรสภาพ หรือไม่คงสภาพเดิม

สถานปฏิบัติการ หมายถึง สถานที่ซึ่งผู้ปฏิบัติงานหนึ่งคนหรือหลายคน ปฏิบัติงาน ณ จุดปฏิบัติงาน หรือสถานีงาน (Workstation) ในช่วงระยะเวลาหนึ่งใน 1 วันทำงาน

ขั้นตอนการให้บริการ หมายถึง เป็นการปฏิบัติตามขั้นตอนและเทคนิคของวิธีปฏิบัติที่ถูกต้อง เหมาะสม เพื่อให้ผู้รับบริการได้ประโยชน์ ตรงตามความต้องการมากที่สุด

ประโยชน์ที่คาดว่าจะได้รับ

- เป็นแนวปฏิบัติสำหรับผู้ขอใช้บริการ สถานปฏิบัติกร คณะเทคโนโลยีการเกษตร มหาวิทยาลัย ราชภัฏสงขลา
- เป็นแนวปฏิบัติมาตรฐานหรือการปฏิบัติงานแทนกัน

ส่วนที่ 3

ขั้นตอนการปฏิบัติงาน

1. ความสำคัญและที่มาของปัญหา

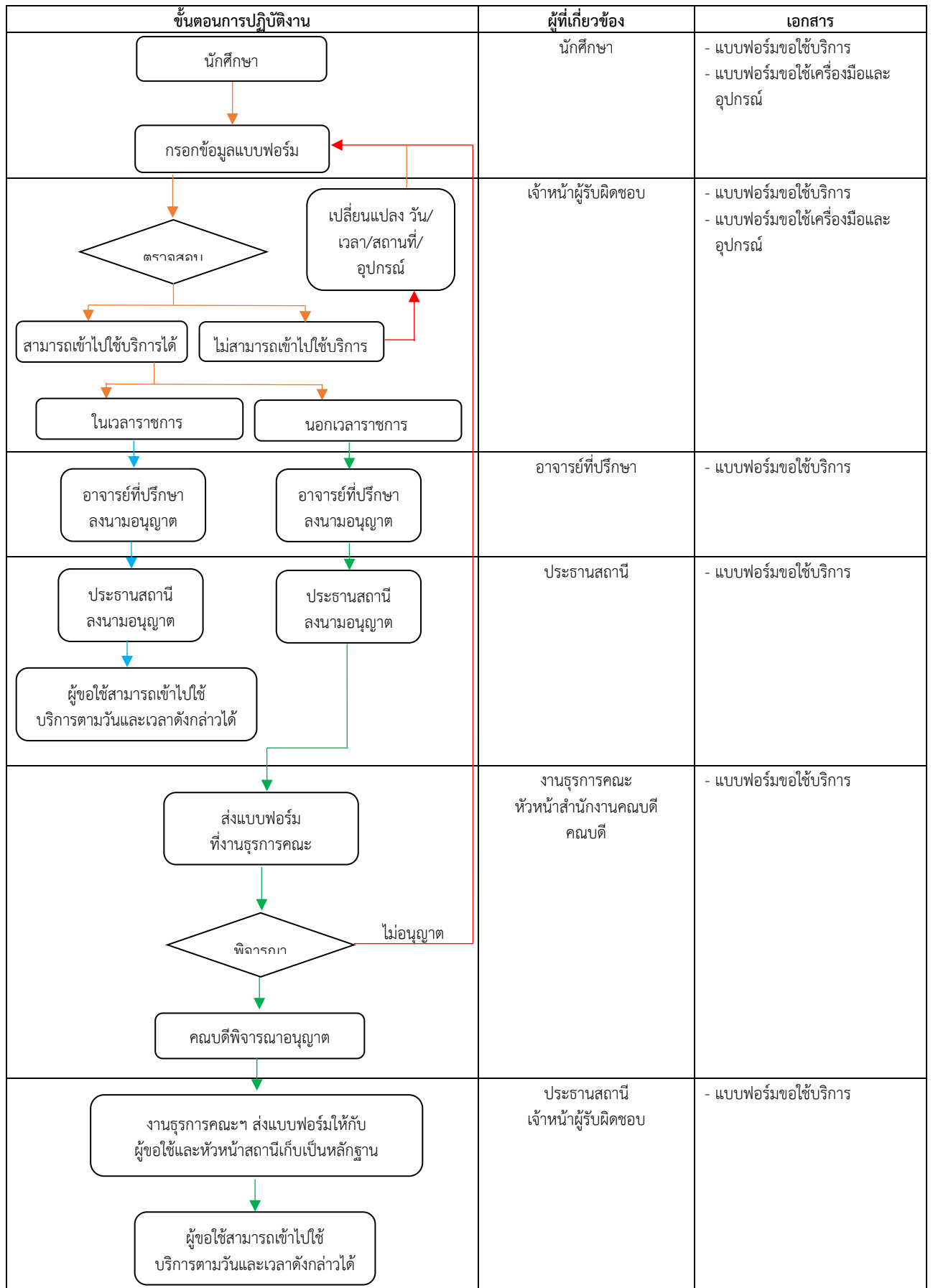
ในการปฏิบัติงานตามคู่มือขั้นตอนการขอเข้าใช้บริการสถานีปฏิบัติการ คณะเทคโนโลยีการเกษตร มหาวิทยาลัยราชภัฏสงขลา หน่วยงานและเจ้าหน้าที่ที่รับผิดชอบจะต้องมีความรู้ในงานที่ปฏิบัติ ทั้งหลักเกณฑ์และมาตรฐานในการดำเนินงานการให้บริการสถานีปฏิบัติการ เงื่อนไข ข้อสังเกต ข้อควรระวัง และสิ่งที่ควรคำนึงถึงในการดำเนินงาน โดยมีหน้าที่ต้องศึกษา ปฏิบัติ ให้คำปรึกษา แนะนำ ตรวจสอบ และรายงานผลการดำเนินงานตามหลักเกณฑ์และแนวปฏิบัติต่าง ๆ ที่เกี่ยวข้องกับการให้บริการสถานีปฏิบัติการ ของคณะเทคโนโลยีการเกษตร มหาวิทยาลัยราชภัฏสงขลา

2. ขั้นตอนในการปฏิบัติงาน

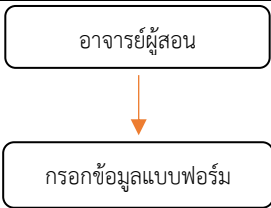
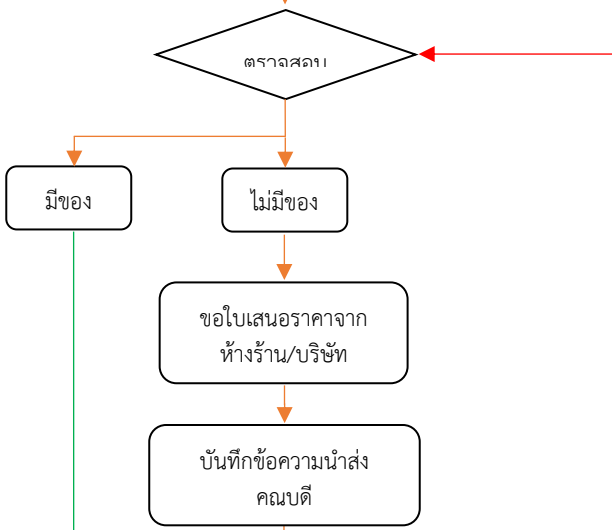
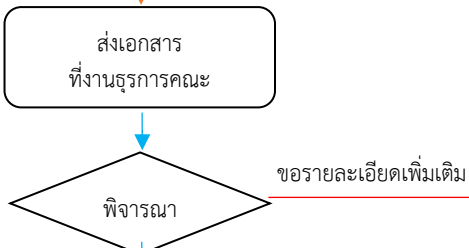
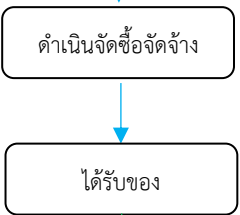
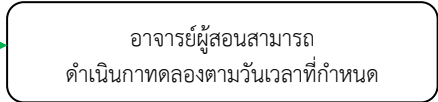
ในการจัดทำคู่มือขั้นตอนการขอเข้าใช้บริการสถานีปฏิบัติการ ของคณะเทคโนโลยีการเกษตร มหาวิทยาลัยราชภัฏสงขลา เพื่อเป็นการยกระดับมาตรฐานการให้บริการที่มีผลสัมฤทธิ์สูง จึงต้องให้ความสำคัญกับการดำเนินงานอย่างมีระบบ มีการติดตามและประเมินผลสำเร็จในการดำเนินงานอย่างสม่ำเสมอ และทำให้มั่นใจได้ว่าการดำเนินงานบรรลุผลสำเร็จตามวัตถุประสงค์และเป้าหมาย มีประสิทธิภาพ และเกิดประสิทธิผล สอดคล้องกับงบประมาณที่ได้รับจัดสรร นอกจากนี้ ยังเป็นแนวทางที่ดีให้หน่วยงานและเจ้าหน้าที่ที่จะนำไปใช้ปฏิบัติต่อไป โดยมีกฎระเบียบ และขั้นตอนการขอเข้าใช้บริการสถานีปฏิบัติการ ดังนี้

1. กฎระเบียบการให้บริการสถานีปฏิบัติการ
2. ขั้นตอนการขอเข้าใช้บริการสถานีปฏิบัติการ (นักศึกษา)
3. ขั้นตอนการขอเข้าใช้บริการสถานีปฏิบัติการ (อาจารย์ผู้สอน)

ขั้นตอนการขอเข้าใช้บริการสถานีปฏิบัติการ (นักศึกษา)



ขั้นตอนการขอเข้าใช้บริการสถานีปฏิบัติการ (อาจารย์ผู้สอน)

ขั้นตอนการปฏิบัติงาน	ผู้ที่เกี่ยวข้อง	เอกสาร
 <p>อาจารย์ผู้สอน กรอกข้อมูลแบบฟอร์ม</p>	อาจารย์ผู้สอน	<ul style="list-style-type: none"> - แบบฟอร์มสำรวจรายวิชาที่ทำปฏิบัติการภายในสถานีปฏิบัติการ - แผนการสอน (หมวดที่ 5 ใน มคอ.3) - รายละเอียดบทปฏิบัติการ (Direction Lab) - แบบฟอร์มขอใช้เครื่องมือและอุปกรณ์
 <p>ตรวจสอบ มีของ / ไม่มีของ ขอใบเสนอราคาจากห้างร้าน/บริษัท บันทึกข้อความนำส่ง คณบดี</p>	ประธานสถานี/ เจ้าหน้าที่รับผิดชอบ	<ul style="list-style-type: none"> - บันทึกข้อความ - ใบเสนอราคา - แบบฟอร์มสำรวจรายวิชาที่ทำปฏิบัติการภายในสถานีปฏิบัติการ - แผนการสอน (หมวดที่ 5 ใน มคอ.3) - รายละเอียดบทปฏิบัติการ (Direction Lab)
 <p>ส่งเอกสารที่งานธุรการคณะฯ พิจารณา</p>	งานธุรการคณะ/ เจ้าหน้าที่ฝ่ายและงบประมาณ/ หัวหน้าสำนักงานคณบดี/ คณบดี	<ul style="list-style-type: none"> - บันทึกข้อความ - ใบเสนอราคา - ใบอนุมัติสั่งซื้อ - ใบส่งของ
 <p>ดำเนินจัดซื้อจัดจ้าง ได้รับของ</p>	เจ้าหน้าที่พัสดุ/ หัวหน้าสำนักงานคณบดี/ คณบดี	<ul style="list-style-type: none"> - บันทึกข้อความ - ใบเสนอราคา - ใบอนุมัติสั่งซื้อ - ใบส่งของ
 <p>อาจารย์ผู้สอนสามารถดำเนินการทดลองตามวันเวลาที่กำหนด</p>	อาจารย์ผู้สอน/ เจ้าหน้าที่รับผิดชอบ	<ul style="list-style-type: none"> - แผนการสอน (หมวดที่ 5 ใน มคอ.3) - รายละเอียดบทปฏิบัติการ (Direction Lab) - แบบฟอร์มขอใช้เครื่องมือและอุปกรณ์

แบบฟอร์มสำรวจรายวิชาที่ทำปฏิบัติการภายในห้องปฏิบัติการและสถานปฏิบัติการ
คณะเทคโนโลยีการเกษตร มหาวิทยาลัยราชภัฏสงขลา

วันที่ เดือน พ.ศ.

ภาคเรียนที่

ชื่อ-สกุล อาจารย์ผู้สอน..... สาขาวิชา

คณะ..... รายวิชา..... รหัสวิชา.....

กลุ่มนักศึกษา สาขาวิชา (นักศึกษา).....

จำนวนนักศึกษาทั้งหมด.....คน แบ่งนักศึกษาจำนวน.....กลุ่ม

วัน/เดือน/ปี (ที่ต้องการใช้วัสดุฝึก)

มีความประสงค์ต้องการใช้

ห้องปฏิบัติการ.....

สถานปฏิบัติการ.....

เอกสารที่ต้องแนบ

1. แผนการสอน (หมวดที่ 5 ใน มคอ.3)
2. รายละเอียดบทปฏิบัติการ (Direction Lab)

ลงชื่อ (อาจารย์ผู้สอน)
(.....)

**แบบฟอร์มการขอเข้าใช้พื้นที่ในสถานปฏิบัติ
คณะเทคโนโลยีการเกษตร มหาวิทยาลัยราชภัฏสงขลา**

วันที่.....เดือน.....พ.ศ.....

เรื่อง ขออนุญาตเข้าใช้สถานที่ในสถานปฏิบัติ

เรียน คณบดีคณะเทคโนโลยีการเกษตร

ข้าพเจ้า (ชื่อ-สกุล).....

อาจารย์ ผู้ช่วยวิจัย นักศึกษา ทัศนศึกษา.....

อื่นๆ.....

มีความประสงค์ขอใช้พื้นที่ในสถานปฏิบัติ.....

ใช้เพื่อ.....

ในรายวิชา.....

ใช้สถานที่ในเวลาราชการ ใช้สถานที่นอกเวลาราชการ

กำหนดการใช้สถานที่ วันที่เดือน.....พ.ศ.....เวลา.....

ถึง วันที่เดือน.....พ.ศ.....เวลา.....

ทั้งนี้ผู้ขอใช้จะต้องปฏิบัติตามกฎระเบียบการใช้บริการของสถานฯ อย่างเคร่งครัด รักษาความสะอาด พร้อมทั้งดูแลเครื่องมือ และอุปกรณ์เป็นอย่างดี หากมีปัญหาใดๆ เกิดขึ้นจะรีบแจ้งเจ้าหน้าที่ อาจารย์ผู้ควบคุมดูแลทันที และยินดีรับผิดชอบความเสียหายที่เกิดขึ้นอย่างเต็มที่

(ลงชื่อ).....

(.....)

ผู้ขอใช้สถานที่

(ลงชื่อ)..... (.....) อาจารย์ที่ปรึกษา (กรณีนักศึกษา)	(ลงชื่อ)..... (.....) ประธานสถานปฏิบัติ/เจ้าหน้าที่
ความเห็น (ลงชื่อ)..... (.....) หัวหน้าสำนักงานครบติ	ความเห็น (ลงชื่อ)..... (.....) คณบดีคณะเทคโนโลยีการเกษตร

แบบฟอร์มขอใช้เครื่องมือและอุปกรณ์

วันที่ขอใช้ วันที่..... เดือน พ.ศ. ขอใช้เป็นระยะเวลา

ชื่อผู้ขอใช้ (นาย/นาง/นางสาว).....

รหัสนักศึกษา ชั้นปีที่..... หลักสูตร คณะ.....

โดยมีอาจารย์ที่ปรึกษา

มีความประสงค์ขอใช้เครื่องมือและอุปกรณ์ดังนี้

1. 7.

2. 8.

3. 9.

4. 10.

5. 11.

6. 12.

เพื่อทำปฏิบัติการเรื่อง

ซึ่งเป็นส่วนหนึ่งของ

ทั้งนี้ผู้ขอใช้จะต้องปฏิบัติตามกฎระเบียบการใช้บริการของสถานีฯ อย่างเคร่งครัด รักษาความสะอาด พร้อมทั้งดูแลเครื่องมือ และอุปกรณ์เป็นอย่างดี หากมีปัญหาใดๆ เกิดขึ้นจะรีบแจ้งเจ้าหน้าที่ อาจารย์ผู้ควบคุมดูแลทันที และยินดีรับผิดชอบความเสียหายที่เกิดขึ้นอย่างเต็มที่

ลงชื่อ.....(ผู้ขอใช้)
(.....)
เบอร์โทรศัพท์.....

ความเห็นของอาจารย์ประจำวิชา /อาจารย์ที่ปรึกษา ลงชื่อ..... (.....)/...../.....	เจ้าหน้าที่ <input type="checkbox"/> อนุญาต <input type="checkbox"/> ไม่อนุญาต ลงชื่อ..... (.....)/...../.....	ความเห็นประธานสถานีฯ <input type="checkbox"/> อนุญาต <input type="checkbox"/> ไม่อนุญาต ลงชื่อ..... (.....)/...../.....
การส่งคืนเครื่องมือและอุปกรณ์ วัน/เดือน/ปี ที่ส่งคืน..... <input type="checkbox"/> ส่งคืนครบตามจำนวน <input type="checkbox"/> ส่งคืนไม่ครบตามจำนวน/เกิดความเสียหาย รับผิดชอบโดย..... ผู้ส่งคืน..... ผู้รับ.....		

ส่วนที่ 4

ปัญหา อุปสรรค แนวทางแก้ไข และข้อเสนอแนะ

ปัญหา อุปสรรคในการปฏิบัติงาน และแนวทางแก้ไข

ในการปฏิบัติงานในรายวิชาปฏิบัติการของแต่ละสถานี ของคณะเทคโนโลยีการเกษตร มหาวิทยาลัยราชภัฏสงขลา พบปัญหาและอุปสรรคบางประการที่อาจทำให้การปฏิบัติงานผิดพลาด ล่าช้า และไม่เป็นไปตามแผนงานหรือระยะเวลาที่กำหนด ดังนั้น จากประสบการณ์การปฏิบัติงานในตำแหน่งเจ้าหน้าที่ปฏิบัติงาน จึงได้รวบรวมประเด็นปัญหาและอุปสรรคที่สำคัญ พร้อมทั้งเสนอแนวทางการแก้ไขปัญหา และข้อเสนอแนะในการพัฒนาการปฏิบัติงานโดยสรุป ดังนี้

ปัญหา อุปสรรคในการปฏิบัติงาน และแนวทางแก้ไข

ลำดับ	ปัญหาและอุปสรรค	แนวทางการแก้ไขปัญหา
1	การสำรวจรายวิชาปฏิบัติการของแต่ละสถานีมีความล่าช้า	- จัดทำขั้นตอนการสำรวจรายวิชาการปฏิบัติการในสถานีปฏิบัติการ
2	ผู้รับบริการไม่แจ้งวัน/เวลาที่จะทำการปฏิบัติการ	- จัดทำคู่มือขั้นตอนการขอเข้าใช้บริการสถานีปฏิบัติการ เพื่อให้ผู้รับบริการสามารถเข้ารับบริการได้ตามเวลาที่ต้องการ

ข้อเสนอแนะ

คู่มือขั้นตอนการขอเข้าใช้บริการสถานีปฏิบัติการ เป็นแนวทางปฏิบัติงานที่เกี่ยวข้องกับหน่วยงานและบุคลากรในหน่วยงาน ดังนั้น เพื่อให้การปฏิบัติงานบรรลุผลสำเร็จตามวัตถุประสงค์และเป้าหมาย จึงมีข้อเสนอแนะในการปรับปรุงและพัฒนาอย่างต่อเนื่อง ดังนี้

1. ควรศึกษาวิเคราะห์ปัญหา ผลกระทบ และเลือกแนวทางหรือวิธีการที่เหมาะสมกับการปรับปรุงในการขอใช้บริการสถานีปฏิบัติการ เพื่อลดความผิดพลาดในการปฏิบัติงาน
2. ควรเผยแพร่คู่มือปฏิบัติงาน ขั้นตอนการขอเข้าใช้บริการสถานีปฏิบัติการ แจ้งประชาสัมพันธ์ให้บุคลากรในหน่วยงานทราบ และเผยแพร่บนเว็บไซต์คณะฯ
3. รับฟังข้อคิดเห็น ข้อเสนอแนะ และวิธีการปฏิบัติงานในการขั้นตอนการขอเข้าใช้บริการสถานีปฏิบัติการ และไม่ปิดกั้นข้อคิดเห็นของผู้อื่น เพื่อนำมาประยุกต์ใช้ให้เกิดประโยชน์ในการปรับปรุงพัฒนาการปฏิบัติงานอย่างสร้างสรรค์

บรรณานุกรม

คู่มือการให้บริการห้องปฏิบัติการทดสอบผลิตภัณฑ์อาหาร. สืบค้นเมื่อวันที่ 30 มกราคม 2567. จาก <http://science.skru.ac.th/2021/action.php>

คู่มือปฏิบัติงาน การศึกษาดูงานในรายวิชาของนักศึกษา คณะเทคโนโลยีการเกษตร สืบค้นเมื่อวันที่ 31 มกราคม 2567. <https://agri.skru.ac.th/agri2020/index.php>

ประวัติผู้เขียน

ชื่อ - สกุล ว่าที่ร้อยตรีหญิง อังคณา ไชยหนู

วัน เดือน ปีเกิด 12 เมษายน 2535

ที่อยู่ที่สามารถติดต่อได้ 16/4 หมู่ 7 ตำบลแค อำเภอจะนะ จังหวัดสงขลา 90130
โทร 097-3455285

ตำแหน่งหน้าที่ปัจจุบัน นักวิชาการสัตวบาล

สถานที่ทำงานปัจจุบัน คณะเทคโนโลยีการเกษตร มหาวิทยาลัยราชภัฏสงขลา
โทร 074-260272

ประวัติการศึกษา

พ.ศ. 2551 ชั้นมัธยมศึกษาตอนต้น โรงเรียนทุ่งปรือพิทยาคม จังหวัดสงขลา

พ.ศ. 2554 ชั้นมัธยมศึกษาตอนปลาย โรงเรียนส่องพนิชขการ จังหวัดสงขลา

พ.ศ. 2558 วิทยาศาสตร์บัณฑิต สาขาวิชาเกษตรศาสตร์ มหาวิทยาลัยราชภัฏสงขลา

ประวัติการทำงาน

มิ.ย. พ.ศ. 2559 – ปัจจุบัน นักวิชาการสัตวบาล คณะเทคโนโลยีการเกษตร มหาวิทยาลัยราชภัฏสงขลา

ประวัติผู้เขียน

ชื่อ - สกุล นายณัฐพล ราชูภิมนต์
 วัน เดือน ปีเกิด 16 กรกฎาคม 2532
 ที่อยู่ที่สามารถติดต่อได้ 81/8 หมู่ 2 ตำบลสะเตงนอก อำเภอเมืองยะลา จังหวัดยะลา 95000
 โทร 087-3916347
 ตำแหน่งหน้าที่ปัจจุบัน นักวิทยาศาสตร์ (ด้านประมง)
 สถานที่ทำงานปัจจุบัน คณะเทคโนโลยีการเกษตร มหาวิทยาลัยราชภัฏสงขลา
 โทร 074-260272

ประวัติการศึกษา

พ.ศ. 2551 ชั้นมัธยมศึกษาตอนต้น โรงเรียนสตรียะลา จังหวัดยะลา
 พ.ศ. 2554 ชั้นมัธยมศึกษาตอนปลาย โรงเรียนสตรียะลา จังหวัดยะลา
 พ.ศ. 2558 วิทยาศาสตรบัณฑิต สาขาวิชาการเพาะเลี้ยงสัตว์น้ำ มหาวิทยาลัยราชภัฏสงขลา

ประวัติการทำงาน

พ.ศ. - พ.ย. 2555 บริษัทศรีสุพรรณฟาร์ม จำกัด จังหวัดสุราษฎร์ธานี
 ต.ค. 2556 - มิ.ย. 2559 นักวิชาการประมง (จ้างเหมาบริการ) สถาบันวิจัยสุขภาพสัตว์น้ำสงขลา
 มิ.ย. 2559 - ปัจจุบัน นักวิทยาศาสตร์ (ด้านประมง) คณะเทคโนโลยีการเกษตร มหาวิทยาลัยราชภัฏสงขลา

ประวัติผู้เขียน

ชื่อ - สกุล ว่าที่ร้อยตรี ณัฐวุฒิ ขุนหลัก
 วัน เดือน ปีเกิด 12 กรกฎาคม 2539
 ที่อยู่ที่สามารถติดต่อได้ 432/5 หมู่ 4 ตำบลท่าชะมวง อำเภอรัตภูมิ จังหวัดสงขลา 90180
 โทร 082-4329973
 ตำแหน่งหน้าที่ปัจจุบัน นักวิชาการเกษตร (ด้านพืช)
 สถานที่ทำงานปัจจุบัน คณะเทคโนโลยีการเกษตร มหาวิทยาลัยราชภัฏสงขลา
 โทร 074-260272

ประวัติการศึกษา

พ.ศ. 2554 ชั้นมัธยมศึกษาตอนต้น โรงเรียนสามัคคีอิสลามวิทยา จังหวัดสตูล
 พ.ศ. 2557 ชั้นมัธยมศึกษาตอนปลาย โรงเรียนสามัคคีอิสลามวิทยา จังหวัดสตูล
 พ.ศ. 2562 เทคโนโลยีบัณฑิต เทคโนโลยีการเกษตร (การผลิตพืช) มหาวิทยาลัยราชภัฏสงขลา

ประวัติการทำงาน

พ.ศ. 2563 – 2564 จ้างเหมาบริการวิชาการ ศูนย์วิจัยและพัฒนาการเกษตรสงขลา จังหวัดสงขลา
 พ.ศ. 2564 – 2565 จ้างเหมาบริการ คณะเทคโนโลยีการเกษตร มหาวิทยาลัยราชภัฏสงขลา (โครงการ U2T)
 พ.ศ. 2565 – 2566 จ้างเหมาผู้ช่วยวิจัย ศูนย์วิจัยยางสงขลา จังหวัดสงขลา
 พ.ศ. 2566 – ปัจจุบัน นักวิชาการเกษตร (ด้านพืช) คณะเทคโนโลยีการเกษตร มหาวิทยาลัยราชภัฏสงขลา

วันที่ 11 มีนาคม 2567

เรื่อง นำส่งคู่มือขั้นตอนการขอใช้บริการสถานีปฏิบัติการ คณะเทคโนโลยีการเกษตร มหาวิทยาลัยราชภัฏสงขลา

รายชื่อผู้ลงนาม (หน้าที่ 1/2)

วันที่ 11 มีนาคม 2567

เรื่อง นำส่งคู่มือขั้นตอนการขอใช้บริการสถานีปฏิบัติการ คณะเทคโนโลยีการเกษตร มหาวิทยาลัยราชภัฏสงขลา

รายชื่อผู้ลงนาม (หน้าที่ 2/2)