



แผนบริหารความเสี่ยง
ประจำปีงบประมาณ พ.ศ. 2569

คณะเทคโนโลยีการเกษตร
มหาวิทยาลัยราชภัฏสงขลา

ได้รับความเห็นชอบจากคณะกรรมการประจำคณะ
ในคราวประชุม ครั้งที่ 1/2569 วันศุกร์ที่ 30 มกราคม 2569

คำนำ

คณะเทคโนโลยีการเกษตร ได้ตระหนักและเห็นความสำคัญของการบริหารความเสี่ยงจึงได้นำระบบการบริหารความเสี่ยงมาใช้ในกระบวนการบริหารการศึกษา เพื่อบริหารปัจจัยและควบคุม กิจกรรมรวมทั้งกระบวนการต่างๆ ซึ่งจะส่งผลให้สามารถลดสาเหตุและโอกาสที่คณะเทคโนโลยีการเกษตรจะเกิดความเสียหาย ให้มีระดับความเสี่ยงและขนาดของความเสียหายที่อาจเกิดขึ้นในอนาคตอยู่ในระดับที่ยอมรับได้โดยคำนึงถึงการบรรลุเป้าหมายของมหาวิทยาลัยเป็นสำคัญ

คณะเทคโนโลยีการเกษตรได้จัดทำแผนการบริหารความเสี่ยง ประจำปีงบประมาณ พ.ศ.2569 ขึ้น เพื่อให้ผู้ปฏิบัติงานได้มีแนวทางการบริหารความเสี่ยงที่ชัดเจน โดยนำแผนบริหารความเสี่ยงมาเป็นกรอบแนวทางการปฏิบัติงานในการดำเนินงานด้านการบริหารความเสี่ยงของคณะเทคโนโลยีการเกษตรให้เป็นไปตามวัตถุประสงค์ที่กำหนดไว้อย่างมีประสิทธิภาพและมีประสิทธิผลทั่วทั้งองค์กร

ทั้งนี้ แผนการบริหารความเสี่ยงของคณะเทคโนโลยีการเกษตรจะเป็นเครื่องมือสำคัญที่สามารถนำไปใช้ประโยชน์ในการบริหารและการปฏิบัติงานเพื่อพัฒนาองค์กรให้มีคุณภาพต่อไป

(รองศาสตราจารย์ ดร.ศรีฐัฐพล หนูพรหม)

คณบดีคณะเทคโนโลยีการเกษตร

มหาวิทยาลัยราชภัฏสงขลา

สารบัญ

	หน้า
คำนำ	1
สารบัญ	2
บทที่ 1 บทนำ	3
บทที่ 2 ข้อมูลทั่วไปของหน่วยงาน	5
บทที่ 3 แนวทางการบริหารความเสี่ยง	7
บทที่ 4 การวิเคราะห์ความเสี่ยง และแผนบริหารความเสี่ยง ประจำปีงบประมาณ พ.ศ.2569	14

บทที่ 1 บทนำ

1. ความเป็นมา

คณะเทคโนโลยีการเกษตร มหาวิทยาลัยราชภัฏสงขลา ได้นำระบบบริหารความเสี่ยงมาใช้ในการบริหารงานเพื่อให้เกิดความมั่นใจแก่ผู้มีส่วนได้ส่วนเสียว่าการบริหารงานของมหาวิทยาลัยราชภัฏสงขลา เป็นไปอย่างเหมาะสมและทั่วถึงทั้งมหาวิทยาลัย โดยผู้บริหารและบุคลากรมีความรู้ความเข้าใจในการบริหารความเสี่ยงที่กำหนดขึ้น และเป็นไปในทิศทางเดียวกัน รวมทั้งสอดคล้องกับวิสัยทัศน์ พันธกิจ กลยุทธ์ และภารกิจหลักของคณะเทคโนโลยีการเกษตร และมหาวิทยาลัยที่วางไว้

2. วัตถุประสงค์การบริหารความเสี่ยง

1) เพื่อให้คณะเทคโนโลยีการเกษตร มหาวิทยาลัยราชภัฏสงขลา สามารถลดมูลเหตุของโอกาสที่จะเกิดความเสียหายและลดขนาดของความเสียหายที่จะเกิดขึ้นในอนาคต ให้อยู่ในระดับความเสี่ยงที่ยอมรับได้ ควบคุมได้และตรวจสอบได้

2) เพื่อให้คณะเทคโนโลยีการเกษตร มหาวิทยาลัยราชภัฏสงขลา มีผลการดำเนินงานบรรลุเป้าหมายตามยุทธศาสตร์

3) เพื่อให้คณะเทคโนโลยีการเกษตร มหาวิทยาลัยราชภัฏสงขลา มีข้อมูลและรายงานทางการเงินที่ถูกต้องครบถ้วนและเชื่อถือได้ สร้างความมั่นใจแก่ผู้บริหารในการตัดสินใจเกี่ยวกับการบริหารการปฏิบัติงานและบุคคลภายนอกที่เกี่ยวข้อง

4) เพื่อให้ บุคลากรมีการปฏิบัติตามนโยบาย กฎหมาย เงื่อนไขสัญญา ข้อตกลง และระเบียบข้อบังคับต่าง ๆ ของหน่วยงานอย่างถูกต้องและครบถ้วน

3. นโยบายการบริหารความเสี่ยงและการควบคุมภายใน มหาวิทยาลัยราชภัฏสงขลา

เพื่อให้การบริหารความเสี่ยงและการควบคุมภายในของมหาวิทยาลัยราชภัฏสงขลาเป็นไปด้วยความเรียบร้อย มีประสิทธิภาพและประสิทธิผล มีระบบและกลไกในการบริหารจัดการความเสี่ยงและการควบคุมภายใน โดยการบริหารปัจจัยและควบคุมกิจกรรม รวมทั้งกระบวนการดำเนินงานต่าง ๆ เพื่อลดมูลเหตุของแต่ละโอกาสที่มหาวิทยาลัยจะได้รับความเสียหาย ให้ระดับความเสี่ยงและขนาดของความเสียหายที่จะเกิดขึ้นในอนาคต อยู่ในระดับที่ยอมรับได้ โดยคำนึงถึงการบรรลุเป้าหมายของมหาวิทยาลัยตามยุทธศาสตร์เป็นสำคัญ ดังนั้น เพื่อให้การดำเนินงานด้านการบริหารความเสี่ยงและการควบคุมภายในของมหาวิทยาลัยเป็นไปในทิศทางเดียวกันทั่วทั้งองค์กร มหาวิทยาลัยจึงกำหนดนโยบายการบริหารความเสี่ยงและการควบคุมภายในมหาวิทยาลัยราชภัฏสงขลา ดังนี้

1) มหาวิทยาลัยจัดให้มีการบริหารความเสี่ยงและการควบคุมภายในทั่วทั้งองค์กร โดยมีการจัดการอย่างเป็นระบบและต่อเนื่อง

2) กำหนดให้ทุกหน่วยงานในมหาวิทยาลัยมีระบบและกลไกการบริหารความเสี่ยงและการควบคุมภายในที่สอดคล้องและเชื่อมโยงกับระบบและกลไกการบริหารความเสี่ยงและการควบคุมภายในของมหาวิทยาลัย

- 3) กำหนดให้มีการติดตาม ประเมินผล และปรับปรุงการบริหารความเสี่ยงและการควบคุมภายใน
อย่างเป็นระบบอย่างต่อเนื่องและทันต่อการเปลี่ยนแปลง
- 4) สนับสนุนการนำระบบฐานข้อมูลและเทคโนโลยีสารสนเทศมาใช้ในการบริหารความเสี่ยงและการ
ควบคุมภายใน
- 5) กำหนดให้การบริหารความเสี่ยงและการควบคุมภายในเป็นส่วนหนึ่งของการดำเนินงานตามปกติ
และดำเนินการอย่างต่อเนื่องทั่วทั้งองค์กร
- 6) นำประเด็นยุทธศาสตร์และกลยุทธ์มาจัดทำแผนบริหารความเสี่ยงและดำเนินการตามแผนเพื่อให้
ระดับความเสี่ยงลดลงจากเดิม

บทที่ 2 ข้อมูลทั่วไปของคณะเทคโนโลยีการเกษตร

ปรัชญา

บูรณาการความรู้ทางเทคโนโลยีการเกษตรและอาหาร เพื่อการพัฒนาท้องถิ่น

ปณิธาน

ความรู้คู่คุณธรรม เท่าทันเทคโนโลยี นำวิชาชีพ เพื่อการพัฒนาท้องถิ่น

วิสัยทัศน์

คณะเทคโนโลยีการเกษตร เป็นองค์กรการศึกษาชั้นนำด้านเทคโนโลยีการเกษตรและอาหาร เพื่อการพัฒนาท้องถิ่น

ตัวชี้วัดวิสัยทัศน์:

- ผลงานนักศึกษา/บุคลากรที่ได้รับรางวัล
- ผลงานทางวิชาการที่นำไปใช้ประโยชน์
- นวัตกรรมการใช้ประโยชน์ในท้องถิ่น
- ชุมชนได้รับการพัฒนาให้มีความเข้มแข็งและยั่งยืน (หน่วยวัด: จำนวนชุมชนที่ได้รับการพัฒนาอย่างต่อเนื่อง)

พันธกิจ

1. จัดการศึกษาเพื่อผลิตบัณฑิตและบุคลากรทางการเกษตรและอาหาร
2. วิจัยและพัฒนาองค์ความรู้ทางการเกษตรและอาหาร
3. บริการวิชาการเพื่อการพัฒนาท้องถิ่น
4. อนุรักษ์ศิลปวัฒนธรรม และภูมิปัญญาท้องถิ่นทางการเกษตร
5. สืบสานโครงการอันเนื่องมาจากแนวพระราชดำริและพระบรมราโชบาย

ค่านิยมองค์กร

AGRI-SMART

A - Agri innovation หมายถึง มุ่งเน้นนวัตกรรมด้านการเกษตร ส่งเสริมการวิจัยและพัฒนาประยุกต์ใช้เทคโนโลยีเพื่อยกระดับอาชีพเกษตรกรกรรมสู่อนาคตอย่างยั่งยืน

G - Green Responsibility หมายถึง รับผิดชอบต่อสิ่งแวดล้อม ดำเนินกิจกรรมด้านการเกษตรโดยคำนึงถึงการอนุรักษ์ทรัพยากรธรรมชาติและสิ่งแวดล้อมอย่างยั่งยืน

R - Respect & Ethics หมายถึง ยึดมั่นในคุณธรรม จริยธรรม และความเคารพ ปลูกฝังความซื่อสัตย์ เคารพในความหลากหลาย และยึดหลักคุณธรรมในการทำงาน

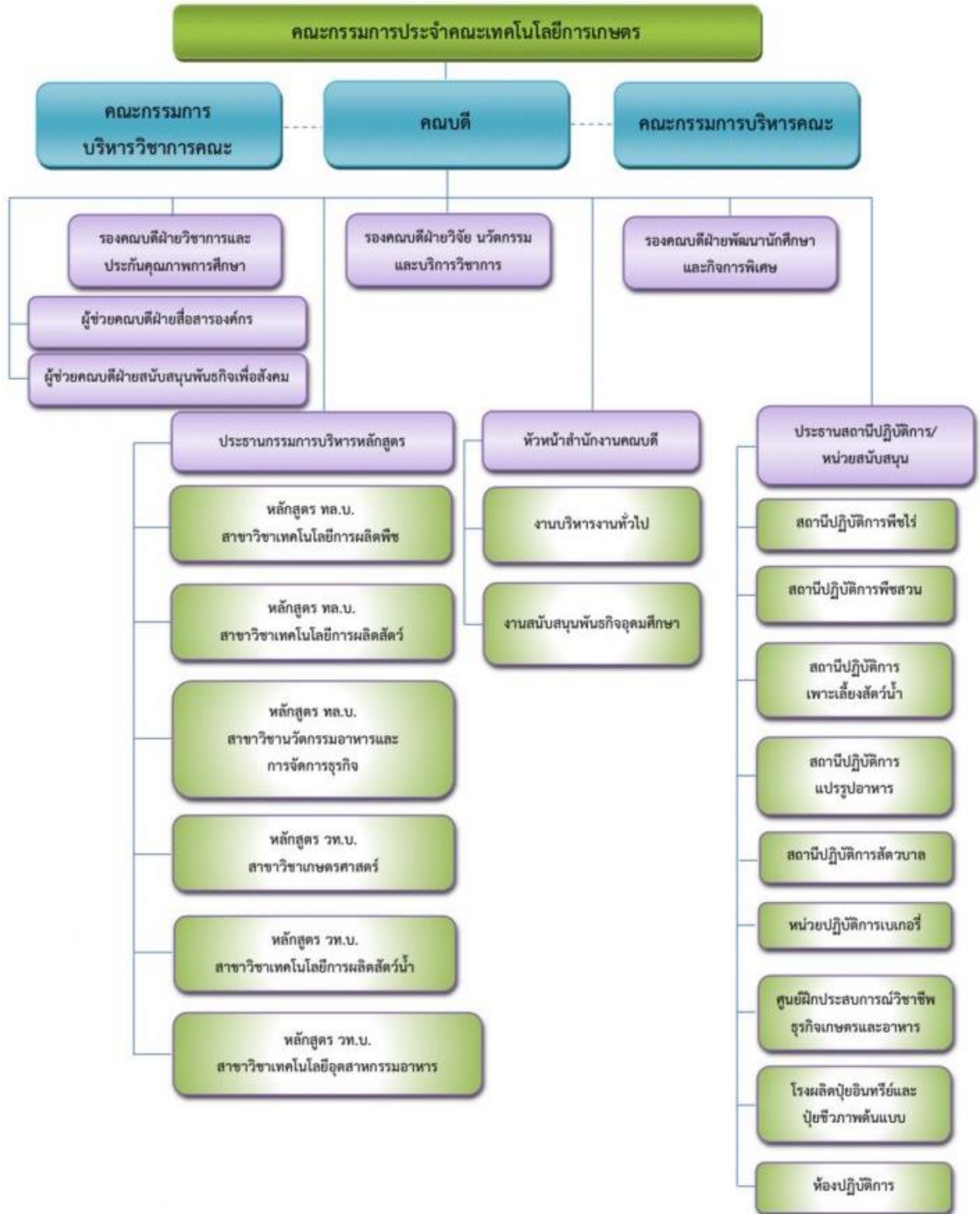
I - Integration หมายถึง บูรณาการองค์ความรู้ ส่งเสริมการเรียนรู้แบบบูรณาการทั้งด้านวิชาการ วิชาชีพ และภูมิปัญญาท้องถิ่น เพื่อสร้างคุณค่าที่แท้จริงแก่ชุมชน

SMART หมายถึง มุ่งเน้นการแก้ปัญหาอย่างสร้างสรรค์ ส่งเสริมให้บุคลากรคิดเชิงวิเคราะห์ กล้าทดลอง และหาทางออกเชิงรุก

ประเด็นยุทธศาสตร์

1. การพัฒนาท้องถิ่น
2. การยกระดับคุณภาพทางการศึกษา
3. การพัฒนาระบบบริหารจัดการ

โครงสร้างการบริหารคณะเทคโนโลยีการเกษตร มหาวิทยาลัยราชภัฏสงขลา



2. หน้าที่และความรับผิดชอบตามโครงสร้างการบริหารความเสี่ยง

ผู้เกี่ยวข้อง	หน้าที่และความรับผิดชอบ
<ul style="list-style-type: none"> - อธิการบดี - คณะกรรมการบริหารมหาวิทยาลัย 	<ol style="list-style-type: none"> 1. กำหนดนโยบายการบริหารความเสี่ยงและการควบคุมภายในให้ได้รับการปฏิบัติทั่วทั้งองค์กร 2. ติดตามความเสี่ยงที่สำคัญ และกำกับการบริหารความเสี่ยงระดับมหาวิทยาลัย 3. พิจารณาเห็นชอบแผนการบริหารความเสี่ยง และผลการจัดการความเสี่ยง
คณะกรรมการบริหารความเสี่ยงระดับมหาวิทยาลัย	<ol style="list-style-type: none"> 1. จัดทำร่างนโยบายการบริหารความเสี่ยง ระดับมหาวิทยาลัย 2. กำหนดแนวทางการดำเนินงานการบริหารความเสี่ยง 3. จัดทำคู่มือการบริหารความเสี่ยง 4. รวบรวม วิเคราะห์ ระบุ และประเมินความเสี่ยง ระดับมหาวิทยาลัย 5. จัดทำแผนการบริหารความเสี่ยง ระดับมหาวิทยาลัย 6. เสนอแผนการบริหารความเสี่ยง ระดับมหาวิทยาลัย ต่ออธิการบดี และคณะกรรมการบริหารมหาวิทยาลัย เพื่อพิจารณาเห็นชอบ 7. จัดทำรายงานผลการดำเนินงานการบริหารความเสี่ยง เสนอต่อคณะกรรมการบริหารมหาวิทยาลัย คณะกรรมการตรวจสอบประจำมหาวิทยาลัย
คณบดี/ผู้อำนวยการสำนัก	<ol style="list-style-type: none"> 1. ส่งเสริมให้คณะ สำนัก/สถาบัน นำแนวปฏิบัติตามระบบการบริหารความเสี่ยงของมหาวิทยาลัยมาใช้ในหน่วยงาน 2. ให้ความเห็นชอบแผนการบริหารความเสี่ยงของคณะ สำนัก/สถาบัน
คณะกรรมการบริหารความเสี่ยงระดับคณะ/สำนัก	<ol style="list-style-type: none"> 1. นำนโยบายการบริหารความเสี่ยงของมหาวิทยาลัยมาสู่การปฏิบัติงานภายในคณะ สำนัก/สถาบัน ดำเนินการวิเคราะห์ ระบุ และประเมินความเสี่ยงของคณะ สำนัก/สถาบัน 2. จัดทำแผนการบริหารความเสี่ยงของคณะ สำนัก/สถาบัน เสนอต่อคณบดี/ผู้อำนวยการ และคณะกรรมการประจำคณะ สำนัก/สถาบัน 3. จัดทำรายงานผลการดำเนินงานการบริหารความเสี่ยงเสนอต่อคณะกรรมการประจำคณะ สำนัก/สถาบัน และเสนอต่อมหาวิทยาลัย

3. คณะกรรมการบริหารความเสี่ยงและการควบคุมภายใน ระดับคณะเทคโนโลยีการเกษตร ประกอบด้วย

3.1	คณบดีคณะเทคโนโลยีการเกษตร	ประธานกรรมการ
3.2	รองคณบดีฝ่ายวิชาการและประกันคุณภาพการศึกษา	กรรมการ
3.3	รองคณบดีฝ่ายวิจัย นวัตกรรม และบริการวิชาการ	กรรมการ
3.4	รองคณบดีฝ่ายพัฒนานักศึกษาและกิจการพิเศษ	กรรมการ
3.5	ผู้ช่วยคณบดีฝ่ายสนับสนุนพันธกิจเพื่อสังคม	กรรมการ
3.6	ผู้ช่วยคณบดีฝ่ายสื่อสารองค์กร	กรรมการ
3.7	ประธานคณะกรรมการบริหารหลักสูตรทุกหลักสูตร	กรรมการ
3.8	หัวหน้างานสนับสนุนพันธกิจอุดมศึกษา	กรรมการ
3.9	หัวหน้างานบริหารงานทั่วไป	กรรมการ
3.10	หัวหน้าสำนักงานคณบดี	กรรมการและเลขานุการ

4. แนวทางการจัดทำแผนบริหารความเสี่ยง

4.1 การวิเคราะห์และระบุความเสี่ยง

4.1.1 วิเคราะห์ตามประเด็นยุทธศาสตร์ของมหาวิทยาลัย

4.1.2 วิเคราะห์ตามประเภทความเสี่ยง 6 ด้าน คือ

- 1) ความเสี่ยงด้านกลยุทธ์
- 2) ความเสี่ยงด้านการเงิน
- 3) ความเสี่ยงด้านการปฏิบัติงาน
- 4) ความเสี่ยงด้านปฏิบัติงานตามกฎหมาย ระเบียบข้อบังคับที่เกี่ยวข้อง
- 5) ความเสี่ยงด้านความปลอดภัยจากอันตรายต่อชีวิตและทรัพย์สิน
- 6) ความเสี่ยงด้านการทุจริต

4.2 การประเมินระดับความเสี่ยง

4.2.1 เกณฑ์ระดับโอกาสที่จะเกิดเหตุการณ์ความเสี่ยง (Likelihood : L) โดยกำหนดเกณฑ์การประเมินแบ่งเป็น 7 แบบ คือ แบบ L1 – L7 ดังที่แสดงในตารางต่อไปนี้

(L1) โอกาสเชิงคุณภาพ		
ระดับ	โอกาสที่จะเกิด	คำอธิบาย
5	สูงมาก	มีโอกาสเกิดขึ้นเกือบจะแน่นอน หรือคาดว่าจะเกิดขึ้นไม่ว่าในกรณีใด และเคยเกิดขึ้นบ่อยครั้งมากในการทำงานที่ผ่านมา
4	สูง	มีโอกาสเกิดขึ้นสูง หรืออาจจะเกิดขึ้นไม่ว่าในกรณีใดก็ตาม และเคยเกิดขึ้นหลายครั้งในการทำงานที่ผ่านมา
3	ปานกลาง	มีโอกาสเกิดขึ้นปานกลาง หรือน่าจะเกิดขึ้นในบางครั้ง และเคยเกิดขึ้นบางครั้งในการทำงานที่ผ่านมา
2	ต่ำ	มีโอกาสเกิดขึ้นน้อย หรืออาจจะเกิดขึ้นในบางครั้ง และแทบไม่เกิดขึ้นเลยในการทำงานที่ผ่านมา
1	ต่ำมาก	มีโอกาสเกิดขึ้นน้อยมาก หรือยังไม่เคยเกิดขึ้นเลย

(L2) โอกาสเชิงคุณภาพ		
ระดับ	โอกาสที่จะเกิด	คำอธิบาย
5	สูงมาก	มีอุบัติเหตุเกิดขึ้นทุกวัน
4	สูง	มีอุบัติเหตุเกิดขึ้นเกือบทุกวัน
3	ปานกลาง	มีอุบัติเหตุเกิดขึ้นบ่อยครั้ง
2	ต่ำ	มีอุบัติเหตุเกิดขึ้นน้อยมาก
1	ต่ำมาก	มีอุบัติเหตุเกิดขึ้นน้อยมาก

(L3) โอกาสเชิงปริมาณ		
ระดับ	โอกาสที่จะเกิด	คำอธิบาย
5	สูงมาก	เกิดขึ้นเดือนละครั้งหรือมากกว่า
4	สูง	เกิดขึ้นปีละ 2-4 ครั้ง หรือไตรมาสละครั้งโดยมีสิ่งบ่งชี้เหตุการณ์ล่วงหน้า
3	ปานกลาง	เคยเกิดขึ้นปีละครั้ง และอาจมีสิ่งบ่งชี้ว่าจะเกิดขึ้นภายในช่วงเวลาใดเวลาหนึ่งแต่ยังไม่ชัดเจน
2	ต่ำ	เคยเกิดขึ้น 2-3 ปี/ครั้ง และไม่มีสิ่งบ่งชี้ว่าจะเกิดขึ้นในช่วงเวลาของแผนบริหารความเสี่ยงประจำปี
1	ต่ำมาก	เคยเกิดขึ้น 4-5 ปี/ครั้งหรือมากกว่า และไม่มีสิ่งบ่งชี้ว่าจะเกิดขึ้นในช่วงเวลาของแผนบริหารความเสี่ยงประจำปี

(L4) โอกาสเชิงปริมาณ		
ระดับ	โอกาสที่จะเกิด	คำอธิบาย
5	สูงมาก	1 เดือนต่อครั้งหรือมากกว่า
4	สูง	1-6 เดือนต่อครั้งแต่ไม่เกิน 5 ครั้ง
3	ปานกลาง	1 ปีต่อครั้ง
2	ต่ำ	2-3 ปีต่อครั้ง
1	ต่ำมาก	5 ปีต่อครั้ง

(L5) โอกาสเชิงปริมาณ		
ระดับ	โอกาสที่จะเกิด	คำอธิบาย
5	สูงมาก	มีนักศึกษาพันสภาพการเป็นนักศึกษา \geq ร้อยละ 3 ของนักศึกษาชั้นปีที่ 1 ทั้งหมด เป็นเวลา 2 ปีติดต่อกัน
4	สูง	มีนักศึกษาพันสภาพการเป็นนักศึกษา \geq ร้อยละ 2 ของนักศึกษาชั้นปีที่ 1 ทั้งหมด เป็นเวลา 2 ปีติดต่อกัน
3	ปานกลาง	มีนักศึกษาพันสภาพการเป็นนักศึกษา $>$ ร้อยละ 1 ของนักศึกษาชั้นปีที่ 1 ทั้งหมด เป็นเวลา 1 ปี
2	ต่ำ	มีนักศึกษาพันสภาพการเป็นนักศึกษา \leq ร้อยละ 1 ของนักศึกษาชั้นปีที่ 1 ทั้งหมดเป็นประจำทุกปี
1	ต่ำมาก	ไม่มีนักศึกษาชั้นปีที่ 1 พันสภาพการเป็นนักศึกษาของมหาวิทยาลัยในปีที่ประเมิน

(L6) โอกาสเชิงปริมาณ		
ระดับ	โอกาสที่จะเกิด	คำอธิบาย
5	สูงมาก	อัตราการได้งานทำของบัณฑิตภายใน 1 ปี ร้อยละ 0-50
4	สูง	อัตราการได้งานทำของบัณฑิตภายใน 1 ปี ร้อยละ 51-60
3	ปานกลาง	อัตราการได้งานทำของบัณฑิตภายใน 1 ปี ร้อยละ 61-70
2	ต่ำ	อัตราการได้งานทำของบัณฑิตภายใน 1 ปี ร้อยละ 71-80
1	ต่ำมาก	อัตราการได้งานทำของบัณฑิตภายใน 1 ปี ร้อยละ 81 ขึ้นไป

(L7) โอกาสเชิงปริมาณ		
ระดับ	โอกาสที่จะเกิด	คำอธิบาย
5	สูงมาก	หลักสูตรไม่ผ่านการกำกับมาตรฐาน มากกว่า 3 หลักสูตร
4	สูง	หลักสูตรไม่ผ่านการกำกับมาตรฐาน 3 หลักสูตร
3	ปานกลาง	หลักสูตรไม่ผ่านการกำกับมาตรฐาน 2 หลักสูตร
2	ต่ำ	หลักสูตรไม่ผ่านการกำกับมาตรฐาน 2 หลักสูตร
1	ต่ำมาก	หลักสูตรไม่ผ่านการกำกับมาตรฐานทุกหลักสูตร

4.2.2 เกณฑ์ระดับความรุนแรงของผลกระทบ (Impact : I) โดยกำหนดเกณฑ์การประเมินแบ่งเป็น 4 แบบ คือ แบบ I1 ถึง I4 ดังที่แสดงในตารางต่อไปนี้

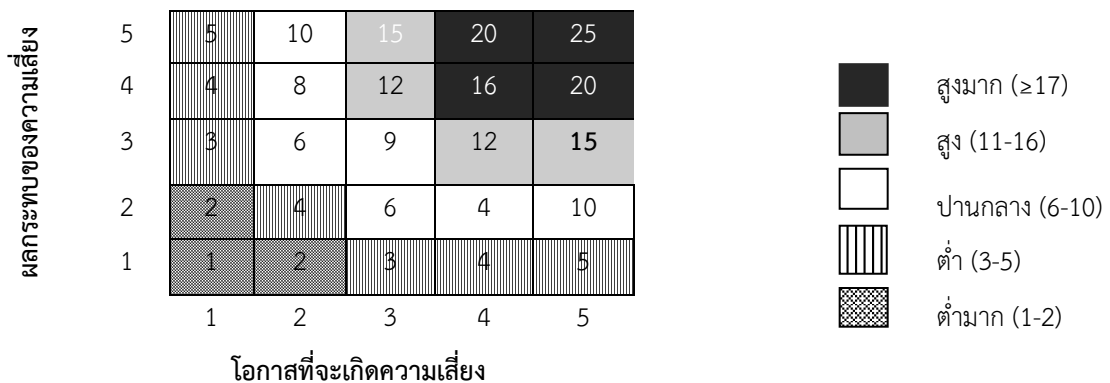
(I1) ผลกระทบด้านผู้เรียน/ผู้ใช้บริการ		
ระดับ	ความรุนแรง	คำอธิบาย
5	สูงมาก	จำนวนผู้เรียนลดลงมากกว่า 50% ความพึงพอใจของผู้เรียน/ผู้ใช้บริการ น้อยกว่า 60%
4	สูง	จำนวนผู้เรียนลดลงประมาณ 30-50% ความพึงพอใจของผู้เรียน/ผู้ใช้บริการ น้อยกว่า 70%
3	ปานกลาง	จำนวนผู้เรียนลดลงประมาณ 10-30% ความพึงพอใจของผู้เรียน/ผู้ใช้บริการ น้อยกว่า 80%
2	ต่ำ	จำนวนผู้เรียนลดลงประมาณ 5-10% ความพึงพอใจของผู้เรียน/ผู้ใช้บริการ น้อยกว่า 85%
1	ต่ำมาก	จำนวนผู้เรียนลดลงประมาณน้อยกว่า 5% ความพึงพอใจของผู้เรียน/ผู้ใช้บริการ น้อยกว่า 90%

(I2) ผลกระทบด้านผู้ใช้บัณฑิต		
ระดับ	ความรุนแรง	คำอธิบาย
5	สูงมาก	คะแนนความพึงพอใจของผู้ใช้บัณฑิตต่ำกว่า 3.00 คะแนน
4	สูง	คะแนนความพึงพอใจของผู้ใช้บัณฑิต 3.00-3.49 คะแนน
3	ปานกลาง	คะแนนความพึงพอใจของผู้ใช้บัณฑิต 3.50-3.99 คะแนน
2	น้อย	คะแนนความพึงพอใจของผู้ใช้บัณฑิต 4.00-4.49 คะแนน
1	น้อยมาก	คะแนนความพึงพอใจของผู้ใช้บัณฑิต 4.50-5.00 คะแนน

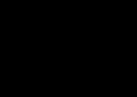


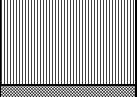
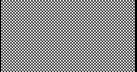
(I3) ผลกระทบด้านวัตถุประสงค์หรือเป้าหมายขององค์กรหรือหน่วยงาน		
ระดับ	ความรุนแรง	คำอธิบาย
5	สูงมาก	มีผลต่อเป้าหมายระดับองค์กร
4	สูง	มีผลต่อเป้าหมายของหลายหน่วยงานย่อย
3	ปานกลาง	มีผลต่อเป้าหมายของบางหน่วยงาน
2	ต่ำ	มีผลต่อเป้าหมายของโครงการ/งาน
1	ต่ำมาก	มีผลต่อเป้าหมายของบางขั้นตอนงาน

(I4) ผลกระทบด้านการบริหารหลักสูตร		
ระดับ	ความรุนแรง	คำอธิบาย
5	สูงมาก	หลักสูตรไม่ได้รับการรับรอง
4	สูง	หลักสูตรอาจถูกปิดการเรียนการสอน
3	ปานกลาง	มีผลต่อการรับนักศึกษาใหม่/รายได้จากรับนักศึกษาลดลง
2	ต่ำ	สามารถดำเนินการจัดการศึกษาได้ตามปกติ ต้องเพิ่มการกำกับดูแล
1	ต่ำมาก	สามารถดำเนินการจัดการศึกษาได้ตามปกติ

4.2.3 เกณฑ์ระดับความเสี่ยง (Degree of Risk) การประเมินระดับความเสี่ยงให้พิจารณาคะแนนโอกาสที่จะเกิด (Likelihood: L) และคะแนนความรุนแรง/ผลกระทบ (Consequence: C) ตามแผนภูมิสีที่แสดงต่อไปนี้



4.2.4 แนวทางในการจัดการความเสี่ยง

ตารางการจัดการความเสี่ยง			
ระดับความเสี่ยง	ระดับคะแนน	แถบสี	การดำเนินการ
สูงมาก (Extreme)	17-25		ระดับที่องค์กรไม่สามารถยอมรับได้ และต้องจัดการความเสี่ยงให้ไปอยู่ในระดับต่ำลงในทันที
สูง (High)	11-16		ระดับที่องค์กรไม่สามารถยอมรับได้ และต้องจัดการความเสี่ยงให้ไปอยู่ในระดับต่ำลงโดยเร็ว
ปานกลาง (Medium)	6-10		ระดับที่องค์กรยอมรับได้โดยต้องมีการติดตามเฝ้าระวังทุก 3 เดือน เพื่อไม่ให้ความเสี่ยงเพิ่มขึ้น
ต่ำ (Low)	3-5		ระดับที่องค์กรยอมรับได้โดยอาจมีการติดตามเฝ้าระวังตามความเหมาะสม
ต่ำ (Very Low)	1-2		ระดับที่องค์กรยอมรับได้โดยไม่ดำเนินการใดๆ เพิ่มเติม

4.3 การจัดทำแผนบริหารความเสี่ยง

4.3.1 คณะกรรมการบริหารความเสี่ยงระดับคณะเทคโนโลยีการเกษตร กำหนดผู้รับผิดชอบหลักในการจัดทำแผนบริหารความเสี่ยง และดำเนินการตามแผนภายในกรอบระยะเวลาที่กำหนด

4.3.2 กำหนดให้ผู้รับผิดชอบดำเนินการจัดทำแผนบริหารความเสี่ยง ตามแบบฟอร์มการบริหารความเสี่ยง

4.3.3 กำหนดให้ผู้รับผิดชอบดำเนินการจัดทำแผนบริหารความเสี่ยง ให้แล้วเสร็จภายในระยะเวลาที่คณะกรรมการบริหารความเสี่ยงมีมติในที่ประชุม แต่ไม่เกินไตรมาสแรกของปีงบประมาณที่ดำเนินการ

4.4.4 คณะกรรมการบริหารความเสี่ยงของระดับคณะเทคโนโลยีการเกษตร นำเสนอแผนบริหารความเสี่ยงต่อคณะกรรมการบริหารคณะ และคณะกรรมการประจำคณะ

4.4 การรายงานและติดตามผล

การติดตามผลการดำเนินงานตามแผนบริหารความเสี่ยง จะทำการติดตามผลเป็นรายไตรมาส คือ ติดตามไตรมาส 1 - ไตรมาส 4 ของปีงบประมาณที่ดำเนินการ ส่วนการรายงานผลการดำเนินงาน แบ่งเป็น 2 ส่วน ดังนี้

1) ผู้รับผิดชอบความเสี่ยง รายงานผลการดำเนินงานตามแผนบริหารความเสี่ยงต่อคณะกรรมการบริหารความเสี่ยงของคณะเทคโนโลยีการเกษตร จำนวน 4 ครั้ง ได้แก่

- รายงานไตรมาส 1 (ตุลาคม - ธันวาคม)
- รายงานไตรมาส 2 (มกราคม - มีนาคม)
- รายงานไตรมาส 3 (เมษายน - มิถุนายน)
- รายงานไตรมาส 4 (กรกฎาคม - กันยายน)

2) คณะกรรมการบริหารความเสี่ยงของคณะเทคโนโลยีการเกษตร รายงานผลการดำเนินงานตามแผนบริหารความเสี่ยงต่อคณะกรรมการบริหารคณะ และคณะกรรมการประจำคณะ จำนวน 2 ครั้ง คือ รายงานไตรมาส 2 และไตรมาส 4

บทที่ 4

การวิเคราะห์ความเสี่ยง และแผนบริหารความเสี่ยง

ประจำปีงบประมาณ พ.ศ. 2569

คณะกรรมการดำเนินงานบริหารความเสี่ยงคณะเทคโนโลยีการเกษตร ได้ร่วมกันกำหนดขอบเขตของการวิเคราะห์และระบุความเสี่ยง จากประเด็นยุทธศาสตร์และกลยุทธ์ของคณะเทคโนโลยีการเกษตร และวิเคราะห์ตามประเภทความเสี่ยงทั้ง 6 ด้าน ได้แก่ ความเสี่ยงด้านกลยุทธ์ (Strategic Risk) ความเสี่ยงด้านปฏิบัติงาน (Operational Risk) ความเสี่ยงด้านการเงิน (Financial Risk) ความเสี่ยงด้านความปลอดภัยจากอันตรายต่อชีวิตและทรัพย์สิน (Hazard Risk) ความเสี่ยงด้านการปฏิบัติตามกฎระเบียบ ข้อบังคับ และกฎหมาย (Compliance Risk) และความเสี่ยงด้านการทุจริต (Fraud Risk) มาจัดทำแผนบริหารความเสี่ยงประจำปีงบประมาณ พ.ศ.2569 เพื่อให้มหาวิทยาลัยสามารถกำหนดประเด็นความเสี่ยงได้ครอบคลุมทุกมิติทั้งในประเด็นเชิงกลยุทธ์และสภาพเหตุการณ์จากภายนอกที่มีผลกระทบต่อมหาวิทยาลัยในอนาคต

ประเด็นความเสี่ยง ประจำปีงบประมาณ พ.ศ. 2569

คณะกรรมการดำเนินงานบริหารความเสี่ยงและควบคุมภายใน ระดับคณะ ดำเนินการร่วมกันวิเคราะห์ ระบุและประเมินความเสี่ยงของคณะเทคโนโลยีการเกษตร ประจำปีงบประมาณ พ.ศ. 2569 พบว่า คณะเทคโนโลยีการเกษตร มีความเสี่ยงด้านกลยุทธ์ และความเสี่ยง คือ การผลิตบัณฑิตไม่ตรงตามความต้องการของตลาดแรงงาน

การสำรวจความเสี่ยง

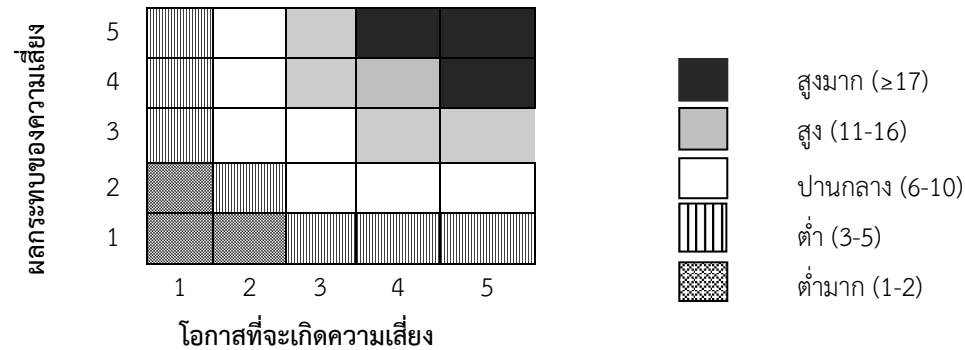
ความเสี่ยง	ระบุปัจจัยเสี่ยงที่เกิดขึ้น	ประเภทความเสี่ยง (ความเสี่ยงด้านกลยุทธ์,ความเสี่ยงด้านปฏิบัติงาน, ความเสี่ยงด้านการเงิน,ความเสี่ยงด้านความปลอดภัยจาก อันตรายต่อชีวิตและทรัพย์สิน,ความเสี่ยงด้านปฏิบัติงาน ตามกฎหมาย ระเบียบข้อบังคับที่ เกี่ยวข้อง)	แหล่งที่มาของความเสี่ยง (ความเสี่ยงภายใน,ความเสี่ยงภายนอก)
การผลิตบัณฑิตไม่ตรงตามความต้องการของตลาดแรงงาน	<ol style="list-style-type: none"> 1. หลักสูตรไม่มีเครื่องมือวัดสมรรถนะ/ใบรับรองวิชาชีพตามทักษะรายชั้นปี 2. บัณฑิตไม่สามารถปรับตัวตามทักษะใหม่ ๆ ทำให้ไม่พร้อมสำหรับงานในตลาดแรงงาน 3. การเปลี่ยนแปลงของเทคโนโลยีและสังคมโลก 	ด้านกลยุทธ์	ความเสี่ยงภายใน

การประเมินความเสี่ยง

ความเสี่ยง	ปัจจัยเสี่ยง	การวิเคราะห์ความเสี่ยง			ลำดับ ความเสี่ยง
		ระดับโอกาสที่จะเกิด เหตุการณ์ความเสี่ยง	ระดับความรุนแรง ของผลกระทบ	ระดับความเสี่ยง	
การผลิตบัณฑิตไม่ตรงตามความต้องการของ ตลาดแรงงาน	1. หลักสูตรไม่มีเครื่องมือวัดสมรรถนะ/ ใบรับรองวิชาชีพ ตามทักษะรายชั้นปี 2. บัณฑิตไม่สามารถปรับตัวตามทักษะใหม่ ๆ ทำให้ไม่พร้อม สำหรับงานในตลาดแรงงาน 3. การเปลี่ยนแปลงของเทคโนโลยีและสังคมโลก	3	4	12 สูง	1

การจัดทำ Mapping

การจัดทำ Mapping : การผลิตบัณฑิตไม่ตรงตามความต้องการของตลาดแรงงาน



ระดับความถี่หรือโอกาสที่จะเกิดเหตุการณ์ความเสี่ยง (Likelihood: L)		
ระดับ	โอกาสที่จะเกิด	คำอธิบาย
5	สูงมาก	อัตราการได้งานทำของบัณฑิตภายใน 1 ปี ร้อยละ 0-50
4	สูง	อัตราการได้งานทำของบัณฑิตภายใน 1 ปี ร้อยละ 51-60
3	ปานกลาง	อัตราการได้งานทำของบัณฑิตภายใน 1 ปี ร้อยละ 61-70
2	น้อย	อัตราการได้งานทำของบัณฑิตภายใน 1 ปี ร้อยละ 71-80
1	น้อยมาก	อัตราการได้งานทำของบัณฑิตภายใน 1 ปี ร้อยละ 81 ขึ้นไป

ระดับความรุนแรงของผลกระทบของความเสี่ยงที่จะเกิดขึ้นหากเกิดเหตุการณ์ความเสี่ยง (Consequence: c)		
ระดับ	ผลกระทบ	คำอธิบาย
5	สูงมาก	คะแนนความพึงพอใจของผู้ใช้บัณฑิตต่ำกว่า 3.00 คะแนน
4	สูง	คะแนนความพึงพอใจของผู้ใช้บัณฑิต 3.00-3.49 คะแนน
3	ปานกลาง	คะแนนความพึงพอใจของผู้ใช้บัณฑิต 3.50-3.99 คะแนน
2	น้อย	คะแนนความพึงพอใจของผู้ใช้บัณฑิต 4.00-4.49 คะแนน
1	น้อยมาก	คะแนนความพึงพอใจของผู้ใช้บัณฑิต 4.50-5.00 คะแนน

แผนบริหารความเสี่ยงของคณะเทคโนโลยีการเกษตร ประจำปีงบประมาณ พ.ศ. 2569

(ดำเนินการระหว่าง 1 ตุลาคม 2568 – 30 กันยายน 2569)

ความเสี่ยง	ปัจจัยเสี่ยง	ดัชนีชี้วัด ความเสี่ยงหลัก (KRI)	ระดับ ความเสี่ยง	วิธีบริหาร ความเสี่ยง	แนวทางปรับปรุง (แผนงาน/กิจกรรม)	กำหนดเสร็จ/ ผู้รับผิดชอบ
การผลิตบัณฑิตไม่ตรงตามความต้องการของตลาดแรงงาน	1. หลักสูตรไม่มีเครื่องมือวัดสมรรถนะ/ใบรับรองวิชาชีพตามทักษะรายชั้นปี	อัตราการได้งานทำของบัณฑิตภายใน 1 ปี ร้อยละ 71-80	12 สูง	ควบคุม	1. กำหนดให้ทุกหลักสูตรจัดทำข้อสอบวัดระดับสมรรถนะเพื่อเป็นเครื่องมือวัดสมรรถนะของนักศึกษาแต่ละชั้นปีตาม YLO	31 พ.ค. 69/ รองคณบดีฝ่ายวิชาการและประกัน
	2. บัณฑิตไม่สามารถปรับตัวตามทักษะใหม่ ๆ ทำให้ไม่พร้อมสำหรับงานในตลาดแรงงาน	อัตราการได้งานทำของบัณฑิตภายใน 1 ปี ร้อยละ 71-80	12 สูง	ควบคุม	2.1 กำหนดให้หลักสูตรออกแบบหลักสูตรระยะสั้นโดยดำเนินการร่วมกับเอกชนขนาดใหญ่ แบบ Deep Partnership (เชิญเอกชนมาร่วมร่างหลักสูตร) 2.2 เชิญเอกชน/ ผู้เชี่ยวชาญภายนอกสอนรายวิชาเกี่ยวกับเทคโนโลยีที่ทันสมัยแทนอาจารย์ประจำ 2.3 ใช้ AI วิเคราะห์ประกาศรับสมัครงานเทียบกับเนื้อหาหลักสูตรทุกปี	คุณภาพการศึกษา, ประธานหลักสูตร
	3. การเปลี่ยนแปลงของเทคโนโลยีและสังคมโลก	อัตราการได้งานทำของบัณฑิตภายใน 1 ปี ร้อยละ 71-80	12 สูง	ควบคุม	3.1 จัดกิจกรรมเสริมทักษะนอกหลักสูตรตามความต้องการของตลาดแรงงานในอนาคต โดยใช้ AI วิเคราะห์แนวโน้มทักษะที่ตลาดแรงงานต้องการในอนาคต 3.2 จัดคอร์สอบรมหลักสูตรระยะสั้นเพื่ออัปเดตทักษะระหว่างการทำงานให้บัณฑิตที่จบใหม่ 3.3 สร้าง Platform จับคู่บัณฑิตกับผู้ประกอบการท้องถิ่นโดยเฉพาะ	